

RESUMO ANUAL | DADOS PARCIAIS

2021

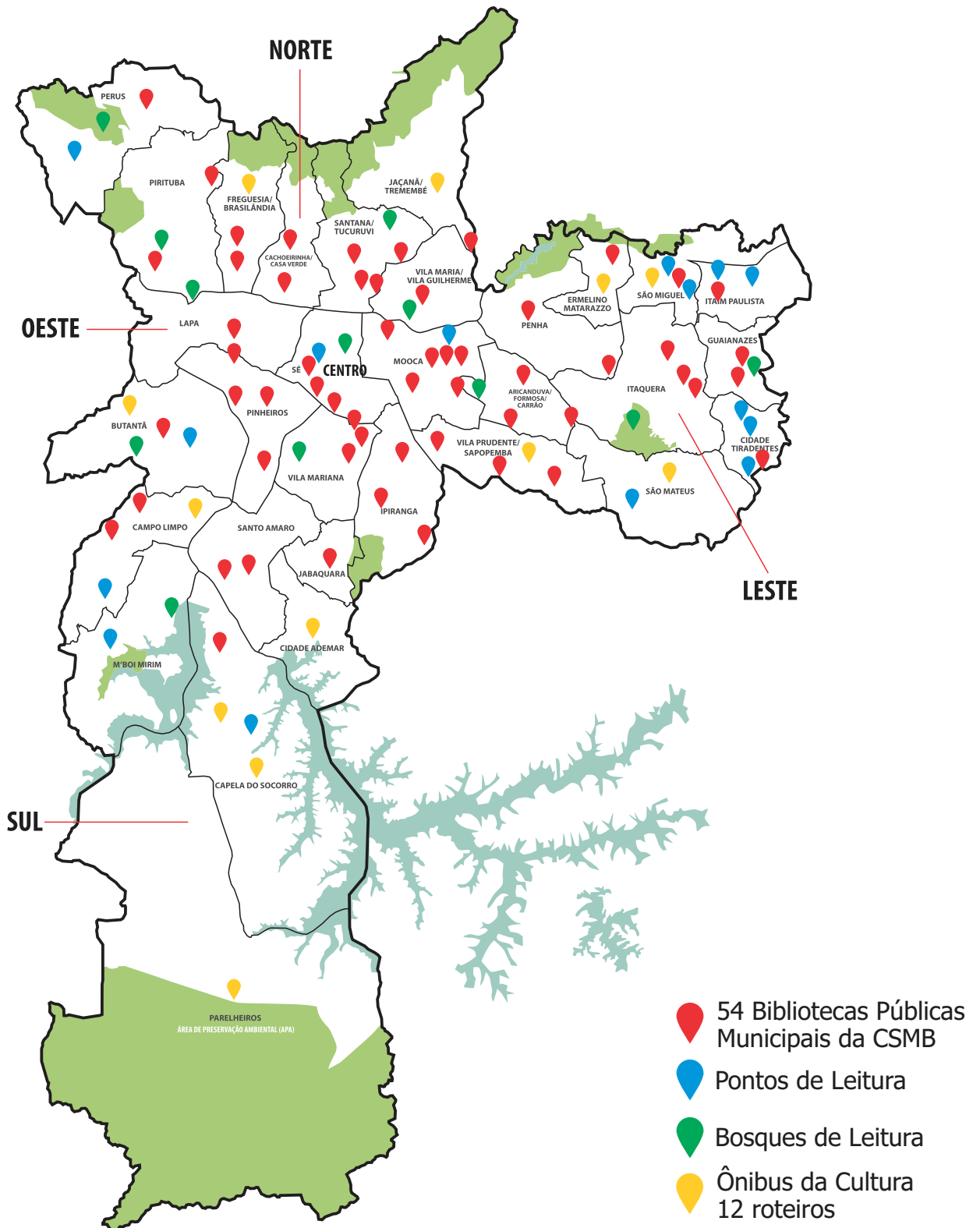
# COORDENAÇÃO DO SISTEMA MUNICIPAL DE BIBLIOTECAS



**COORDENAÇÃO DO  
SISTEMA MUNICIPAL  
DE BIBLIOTECAS**



## MAPA DAS BIBLIOTECAS | PONTOS | BOSQUES | ROTEIROS ÔNIBUS



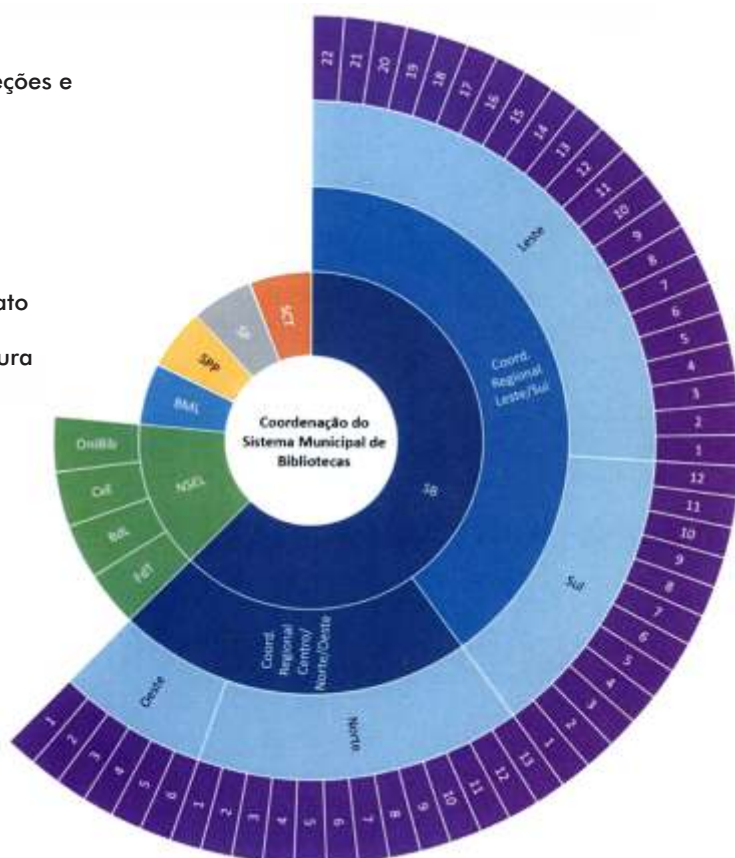


## ESTRUTURA

Das 106 bibliotecas que formam o Sistema Municipal Bibliotecas (SMB), a Coordenação do Sistema Municipal Bibliotecas (CSMB) tem sob sua gestão 53 Bibliotecas Públicas Municipais de bairro, a Biblioteca Infantojuvenil Monteiro Lobato e os Serviços de Extensão em Leitura, tais como, 15 Pontos de Leitura, 13 Bosques da Leitura, 1 Ônibus da Cultura, Caixas Estantes e Feiras de Troca de Livros e Gibis.

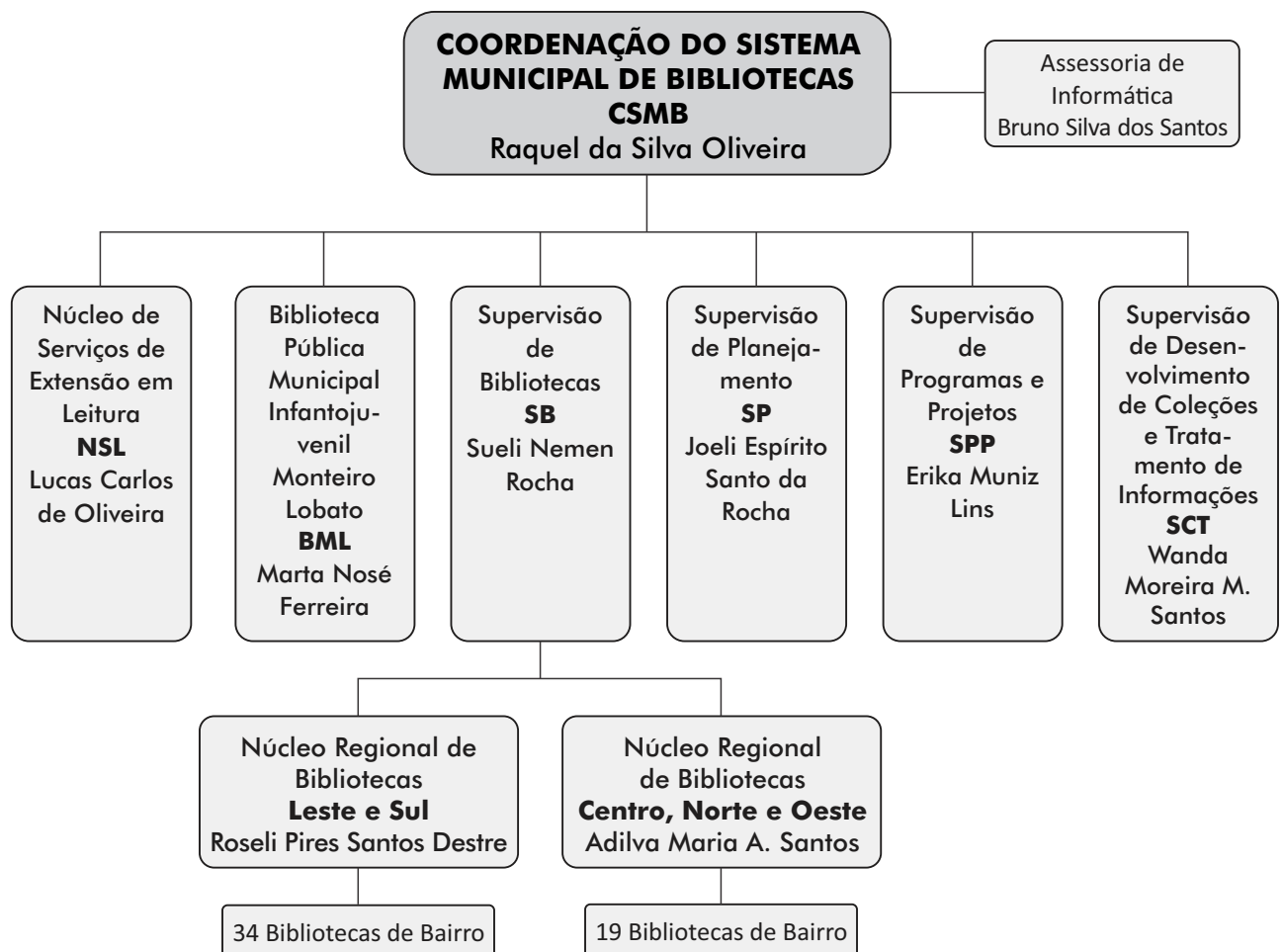
### ORGANOGRAMA DA COORDENAÇÃO DO SISTEMA MUNICIPAL DE BIBLIOTECAS DE SÃO PAULO.

- SB** - Supervisão de Bibliotecas
- SCT** - Supervisão de Desenvolvimento de Coleções e Tratamento da Informação
- SP** - Supervisão de Planejamento
- SPP** - Supervisão de Programas e Projetos
- BML** - Biblioteca Infantojuvenil Monteiro Lobato
- NSEL** - Núcleo de Serviço de Extensão de Leitura
- OniBib** - Ônibus-Biblioteca
- CxE** - Caixa Estante
- BdL** - Bosque de Leitura
- FdT** - Feira de Troca de Livros
- PdL** - Ponto de Leitura
- Bibliotecas Públicas Municipais de Bairro





## ESTRUTURA ORGANIZACIONAL DA COORDENAÇÃO DO SISTEMA MUNICIPAL DE BIBLIOTECAS





## ■ Bibliotecas e Serviços de Extensão em Leitura

Em 2021, devido à pandemia da COVID19, as bibliotecas e serviços de extensão sob gestão da CSMB passaram por períodos de abertura e fechamento do seu atendimento presencial. Lembramos que em 2020, todas as bibliotecas da CSMB e serviços de extensão foram fechados no dia 18 de março, voltando a reabrir, gradativamente, em 19 de outubro de 2020. Porém, mesmo nos períodos de fechamento, as bibliotecas continuaram atendendo de forma remota e com o oferecimento de atividades e programações culturais online por meio de suas redes sociais. As atividades foram retomadas de acordo com a evolução do Plano São Paulo para enfrentamento da COVID19 e a vacinação dos funcionários. A figura 1 apresenta a cronologia da reabertura gradual e funcionamento presencial das bibliotecas e serviços de extensão em 2021. Ao todo, 49 bibliotecas funcionaram, presencialmente, em 2021, e 5 permanecem fechadas devido a obras ou requalificação estrutural, sendo estas as bibliotecas: Belmonte, Chácara do Castelo, Milton Santos, Paulo Setúbal e Vicente de Carvalho.

### 11 de janeiro

18 bibliotecas em funcionamento presencial - segunda a sexta, das 11h às 15h.

### 6 de março

54 bibliotecas fechadas para atendimento presencial - serviços online - programação cultural online.

### 26 de abril

5 bibliotecas em funcionamento presencial - segunda a sexta, das 11h às 15h.

### 12 de julho

16 bibliotecas em funcionamento presencial - segunda a sexta, das 11h às 15h.

### 23 de agosto

31 bibliotecas em funcionamento presencial - segunda a sábado, horário normalizado.

### 13 de setembro

39 bibliotecas + 2 pontos de leitura em funcionamento presencial - segunda a sábado, horário normalizado.

### 26 de outubro

47 bibliotecas + 2 pontos de leitura em funcionamento presencial - segunda a sábado, horário normalizado.

### 26 de novembro

49 bibliotecas + 2 pontos de leitura em funcionamento presencial - segunda a sábado, horário normalizado.

**Figura 1** - Reabertura das bibliotecas e serviços de extensão em 2021, CSMB.

**Notas:** No dia 21 de dezembro de 2020, as bibliotecas que voltaram a funcionar presencialmente em 2020, foram fechadas, devido à suspensão de atividades dos equipamentos da SMC para manutenção, limpeza e organização geral das suas dependências e reabriram no dia 11 de janeiro de 2021.



## ORÇAMENTO

**Tabela 8: Valores das despesas da CSMB | janeiro – outubro | 2021**

Despesa	Empenhado em 2021	Observações
Aluguel e resenhistas	319.176,81	
Aquisição de livros	917.592,00	
Assinatura de Revistas e Periódicos	328,00	
Despesas com locomoção	15.400,00	
Despesas de exercícios anteriores	0,00	
Limpeza e Vigilância	9.474.380,36	
Material de consumo	223.823,08	
Material permanente	274.181,37	
Obrigações tributárias	120.000,00	
Ônibus-Biblioteca	180.717,42	
Serviços de operação e manutenção incluindo transporte, manutenção civil, locação de máquinas reprográficas e demais serviços	6.146.905,79	Parte do valor de 2021 está onerando atividades 2171 e 2818: BNP hospedagem Alexandria (R\$ 836.928,60), Docs& Bytes suporte Alexandria (R\$ 443.205,41) Simpressmáq.reprográfica (R\$ 169346,64) e Wireless WI-FI (R\$159.999,84).
Serviços de Pessoa Física Programação	315.040,00	
Serviços de Pessoa Jurídica Programação	5.592.509,42	
<b>TOTAL</b>	<b>23.580.054,25</b>	

Fonte: SMC, CAF, nov.2021.

Notas:<sup>1</sup> Os valores expostos nas categorias “materiais de consumo” e “aquisição de livros” são aproximados, pois foram pagos com o mesmo elemento de despesa, o que dificulta classificação das despesas nas categorias adotadas no relatório. Os valores exatos da compra de livros e periódicos constam no item “Aquisição de acervo”.

<sup>2</sup> Não estão inclusos valores de obras e despesas com pessoal.





## DADOS NUMÉRICOS

**Tabela 1** – Público atendido pelas bibliotecas e serviços de extensão, sob gestão da CSMB, jan. – out (2021).

Público atendido	Acumulado
Total	450.716
Bibliotecas	450.067
Pontos de Leitura	649
Bosques de Leitura	0
Ônibus da Cultura	0

**Nota:** nos dados estão contabilizados o público dos eventos presencial, online, externo e os frequentadores presenciais.

**Tabela 3** – Público atendido nos eventos culturais realizados pelas bibliotecas e serviços de extensão, sob gestão da CSMB, jan. – out (2021).

Público atendido em Eventos	Acumulado
Total	377.561
Bibliotecas	377.561
Pontos de Leitura	0
Bosques de Leitura	0
Ônibus da Cultura	0

**Nota:** nos dados estão contabilizados a quantidade de público atendido nos eventos presencial, online e externo.

**Tabela 5** – Empréstimos do acervo das bibliotecas e serviços de extensão, sob gestão da CSMB, jan. – out (2021)

Empréstimos	Acumulado
Total	58.673
Bibliotecas	58.484
Pontos de Leitura	189
Ônibus da Cultura	0

**Tabela 7** – Acervo das bibliotecas e serviços de extensão, sob gestão da CSMB, jan. – out (2021)

Acervo	Acumulado
Total	2.023.927
Bibliotecas	1.757.157
Pontos de Leitura	105.356
Bosques de Leitura	21.769
Ônibus da Cultura	139.645

**Tabela 2** – Número de eventos culturais realizados pelas bibliotecas e serviços de extensão, sob gestão da CSMB, jan. – out (2021).

Número de Eventos	Acumulado
Total	5.325
Bibliotecas	5.325
Pontos de Leitura	0
Bosques de Leitura	0
Ônibus da Cultura	0

**Nota:** nos dados estão contabilizados a quantidade de eventos presencial, online e externo.

**Tabela 4** – Consultas ao acervo das bibliotecas e serviços de extensão, sob gestão da CSMB, jan. – out (2021)

Consultas	Acumulado
Total	65.428
Bibliotecas	62.765
Pontos de Leitura	2.663
Bosques de Leitura	0
Ônibus da Cultura	0

**Tabela 6** – Matrículas realizadas nas bibliotecas e serviços de extensão, sob gestão da CSMB, jan. – out (2021)

Matrículas	Acumulado
Total	9.326
Bibliotecas	9.306
Pontos de Leitura	20
Ônibus da Cultura	0



## ■ AQUISIÇÃO DE ACERVO

### Material bibliográfico adquirido via compra (jan. – out.21)

Títulos: 613

Exemplares: 25.465

Valor: RS 757.448,87

### Livros adquiridos via doação (jan. – ago.21)

Títulos: 992

Exemplares: 9.935







## ■ AÇÕES REALIZADAS

### CENTROS MODERNISTAS

Em 2021, foram implantados oito Centros de Referência do Novo Modernismo nas bibliotecas da CSMB. Os Centros de Referência do Novo Modernismo fazem parte das ações propostas para as comemorações do centenário da Semana de Arte Moderna de 1922 e são espaços de reflexão e proposição de estabelecimento de um Novo Modernismo. Oferecem acervos especializados no Modernismo e programações acerca do tema. Com os centros modernistas, as bibliotecas públicas municipais estão colaborando, especialmente, através dos livros e da literatura com o fortalecimento da cultura na cidade de São Paulo e com o reconhecimento efetivo das diversas expressões culturais que acontecem nas periferias e consolidam o Novo Modernismo. Entre as obras presentes nos Centros de Modernismo estão títulos essenciais como “Manifesto antropófago e outros textos”, de Oswald de Andrade, e “O melhor de Mário de Andrade: contos e crônicas”, além de obras recentes relacionadas aos conceitos em questão, como “Sobrevivendo no Inferno”, dos Racionais MC's, “Antologia inspirada no universo da mixtape: pra quem já mordeu um cachorro por comida, até que eu cheguei longe”, do rapper Emicida, e a antologia “Hip Hop a lápis: o livro”, de Toni Carlos. Entre a programação dos Centros de Referência, está o projeto Novos Modernistas: Vozes Periféricas que é um circuito de debates para demonstrar a variedade da produção literária nas periferias.

Para realização do projeto foi investido R\$ 182.439,97 reais na compra de acervo, com 401 títulos e 6.841 exemplares. Os exemplares foram enviados aos oito Centros Modernistas e às demais bibliotecas da CSMB.

A seguir são listados os centros modernistas, por região, endereço e distrito.



Centro de Referência do Novo Modernismo - Biblioteca Álvares de Azevedo



## Endereços dos Centros Modernistas

### Zona norte

Biblioteca Brito Broca - Av. Mutinga, 1425 – Vila Pirituba – (São Domingos)

Biblioteca Álvares de Azevedo - Praça Joaquim José da Nova, s/n – Vila Maria (Vila Maria)

### Zona sul

Biblioteca Marcos Rey - Av. Anacé, 92 – Jardim Umarizal (Campo Limpo)

Biblioteca Amadeu Amaral - Rua José Clóvis de Castro, s/n – Vila da Saúde (Cursino)

### Zona leste

Biblioteca Cassiano Ricardo - Av. Celso Garcia, 4200 – Tatuapé(Tatuapé)

Biblioteca Cora Coralina - Rua Otelo Augusto Ribeiro, 113 – Guaianases (Guaianases)

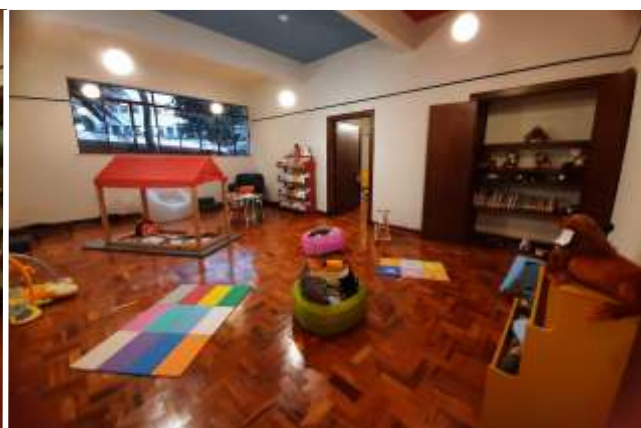
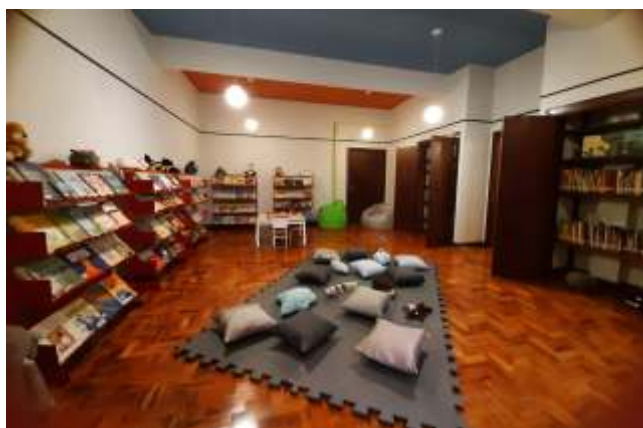
### Zona oeste

Biblioteca Camila Cerqueira César - Rua Valdemar Sanches, 41 – Butantã (Butantã)

Biblioteca Alceu Amoroso Lima - Rua Henrique Schaumann, 777 – Pinheiros (Pinheiros)

## Salas da Primeira Infância – Biblioteca Monteiro Lobato

Em 23 de agosto de 2021 foi inaugurada a sala de leitura voltada completamente para a primeira infância e dividida por faixa etária, de 0 a 3 anos e de 4 a 6 anos de idade. A ambientação foi feita de forma a propiciar o aconchego e ludicidade do espaço com alguns brinquedos educativos e pelúcias, a sala acolhe desde uma única criança até grupos de no máximo 30 crianças.



Sala de leitura BML, voltada à 1ª Infância



## Teia – Inauguração na Biblioteca Padre José de Anchieta

No dia 1º de setembro de 2021 foi inaugurado o espaço Teia na Biblioteca Padre José de Anchieta, em Perus. O Teia é uma iniciativa da SMDET, por meio da ADESAMPA, que tem como objetivo oferecer aos empreendedores de regiões mais afastadas um espaço de trabalho compartilhado com infraestrutura, conexões e qualificação. Com foco no empreendedorismo cultural, o Teia Perus está localizado dentro da Biblioteca Padre José de Anchieta e faz parte da parceria entre a Secretaria Municipal de Desenvolvimento Econômico, Trabalho e Turismo (SMDET) e a Secretaria Municipal de Cultura.







## Lançamentos do terceiro número do “Boletim Estatístico das Bibliotecas Públicas de São Paulo”

### Boletim Estatístico das Bibliotecas Públicas de São Paulo

Publicação semestral do Sistema Municipal de Bibliotecas Públicas, neste terceiro número mantém a seção para artigos de colaboradores, e apresenta dados sobre os territórios de moradia de 93.794 usuários de 111 unidades que compõem a rede de serviços municipais de leitura da Prefeitura de São Paulo. [Notícia no site.](#)

**Boletim Estatístico das Bibliotecas Públicas de São Paulo, v. 2, n. 2, jul./dez. 2020**  
[Arquivo PDF completo](#)

**Boletim Estatístico das Bibliotecas Públicas de São Paulo, v. 2, n. 2, jul./dez. 2020**  
[Tabelas MS- Excel](#)





## PROGRAMAÇÃO CULTURAL DIVERSIFICADA E CONTÍNUA

Em 2021, a Supervisão de Programas e Projetos da CSMB, em suas diretrizes e ações garantiu a diversidade étnica e socioeconômica nas programações e atividades, dentro de suas respectivas linguagens e temas. Procurando atender as diretrizes do Plano Municipal do Livro, Leitura, Literatura e Biblioteca (PMLLLB), com destaque para os seguintes projetos:



Mbaraete rap Guarani

### **Danças e cantos de um povo - Projeto de protagonismo as narrativas dos povos originários**

Desde março de 2021, iniciaram-se os ciclos de programações cujo objetivo é dar visibilidade e protagonismo para os artistas e escritores indígenas.

Já circularam pelo projeto mais de 100 artistas indígenas.

### **Bibliodiversidade e Cultura Popular nas Bibliotecas**

A fim de fomentar as diferentes literaturas e a oralidade contida nas manifestações de cultura popular brasileira, o projeto bibliodiversidade e cultura popular nas bibliotecas é responsável pela circulação de mestres e mestras griots e quilombolas, que compartilham a cada programação sua sabedoria e conhecimento ancestral.



Ventos de Oya



### **Projetos Novos Modernistas - Vozes Periféricas**

O projeto Vozes Periféricas é um circuito de debates literários que demonstram a variedade da produção literária nas periferias. Nestes encontros são realizadas conversas com escritores da academia, poetas, romancistas e cronistas que trazem em seus textos as perspectivas e abordagens de narrativas potentes e decoloniais. A produção, a qual esses autores estão relacionados, é o que os une e possibilita a diversidade de saberes a que se dedica essa intervenção. Criado em fevereiro de 2019, ao menos mil artistas tiveram acesso à programação.



*Academia Internacional de Poetas Pretas*

### **Projeto Infâncias Plurais - Projeto Para Primeira Infância**

O público infantil tem alvo nas programações das bibliotecas há anos. Contudo, desde setembro de 2021, iniciaram-se programações especiais que tem como intuito possibilitar nas bibliotecas encontros com as diversas pautas que permeiam e discutem a criança. A partir de então, temas e ações como: criança e natureza, e musicalidade infantil começaram a fazer parte da programação cultural das bibliotecas.



*Palavras Andarilhas*





## ■ REQUALIFICAÇÃO DOS ESPAÇOS

**Requalificação estrutural das Bibliotecas da CSMB que tiveram seu desenvolvimento físico concluído em 2021**

<b>Biblioteca</b>	<b>Processos Sei</b>	<b>Serviços realizados</b>	<b>Início da obra</b>	<b>Término</b>	<b>Investimento (fonte SEA/SMC)</b>
Biblioteca Thales Castanho	6025.2019/0022068-0	Troca de piso, elétrica, revisão dos para-raios, pintura e revisão dos banheiros.	30/set/20	08/mar/21	R\$ 79.439,71
Biblioteca Monteiro Lobato	6025.2019/0022068-0	Sala 1ª Infância: Pintura, nova iluminação, troca de elétrica e aquisição de móveis lúdicos.	30/nov/20	01/mar/21	R\$ 44.920,53
Biblioteca Raul Bopp	6025.2020/0006850-2	Revisão elétrica com preparação para AVCB, pintura de paredes e esquadrias, nova entrada e banheiros acessíveis, troca de azulejos das áreas molhadas e da copa, rampa externa no padrão de acessibilidade.	05/abr/21	05/ago/21	R\$ 183.158,94
<b>Total</b>					<b>R\$ 307.519,18</b>

**Fonte:** SEA/SMC, novembro de 2021.

**Nota:** Em 2021, iniciou as reformas da Biblioteca Belmonte, 6025.2020/0005987-2 - valor previsto de R\$982.978,50 e da Biblioteca Paulo Setúbal, 6025.2018/0012899-4, valor previsto de R\$ 1.264.510,69. A perspectiva é que sejam entregues em 2022.



## ■ DESTAQUES

- Início da Reforma das Bibliotecas Belmonte e Paulo Setúbal;
- Apoio ao Seminário Online sobre Infância e Brincar. O seminário aconteceu de 6 a 9 de julho, o primeiro seminário online sobre Infância e Brincar, organizado pela ocupação cultural Biblioteca Comunitária Leia Bem no Horto e a coletiva Você Tem Fome de Quê!?;
- Organização do Ciclo de Palestras sobre Independência Financeira e divulgação do acervo sobre o tema;
- Apoio às feiras literárias: FliPenha e FLINO. A Biblioteca José Paulo Paes participa da organização da FliPenha e as bibliotecas Brito Broca, Padre José de Anchieta e Érico Veríssimo da organização da FLINO;
- Empréstimo entre as bibliotecas da CSMB durante o período da pandemia;
- As bibliotecas da CSMB receberam trabalhadores do Programa Operação Trabalho (POT), parceria da SMC com a Secretaria do Emprego e Relações do Trabalho, do Governo do Estado de São Paulo;
- Revitalização do mobiliário e espaço físico da Biblioteca Jayme Cortez. A equipe de manutenção da CSMB produziu novos móveis em madeira e fez a pintura das estantes e do espaço da biblioteca.



Biblioteca Jayme Cortez

**EXPEDIENTE**

**Prefeito de São Paulo**

Ricardo Luis Reis Nunes

**Secretária Municipal de Cultura**

Aline Torres

**Secretária-Adjunta**

Antonia Soares André de Sousa (Andrea Sousa)

**Chefe de Gabinete**

Danillo Nunes

**Coordenação do Sistema Municipal de Bibliotecas**

Raquel da Silva Oliveira

**Supervisão de Desenvolvimento de Coleções e Tratamento da Informação**

Wanda Moreira Martins Santos

**Supervisão de Planejamento**

Joeli Espírito Santo da Rocha

**Supervisão de Programas e Projetos**

Erika Muniz Lins (respondendo por)

**Supervisão de Bibliotecas**

Sueli Nemen Rocha

**Núcleo Regional de Bibliotecas Leste e Sul**

Roseli Pires dos Santos Destre

**Núcleo Regional de Bibliotecas Centro, Norte e Oeste**

Adilva Maria Azevedo Santos

**Núcleo de Serviços de Extensão em Leitura – Ônibus-Biblioteca, Pontos de Leitura, Bosques de Leitura, Feira de Troca e Caixaestante**

Lucas Carlos de Oliveira Silva

**Biblioteca Monteiro Lobato**

Marta Nosé Ferreira

**Coordenação de Informática**

Bruno Silva dos Santos

**Relatório organizado por**

Joeli Espírito Santo da Rocha

**Projeto Gráfico e Diagramação**

Pepe Andrade