

Prestação de Contas 1º Quadrimestre 2018

Em cumprimento à Lei
Federal Nº. 141/12, § 5º
Artigo 36 e
atendendo à Resolução
CNS nº 459, de
10/10/2012



PREFEITURA DE
SÃO PAULO
SAÚDE

Prestação de Contas 1º Quadrimestre 2018

EXECUÇÃO ORÇAMENTÁRIA



**PREFEITURA DE
SÃO PAULO**
SAÚDE

LC 141/12 – Receitas de Impostos 1º Quadrimestre 2018

Valores em Reais R\$

RECEITAS PARA APURAÇÃO DA APLICAÇÃO EM AÇÕES E SERVIÇOS PÚBLICOS DE SAÚDE	Previsão Inicial	Previsão Atualizada (a)	Receita Arrecadada: até o 1º Quadrimestre de 2018 (b)	% (b/a)	Receita Arrecadada: até o 1º Quadrimestre de 2017
RECEITA DE IMPOSTOS LÍQUIDA (I)	28.726.908.824	28.726.908.824	10.526.495.732	36,64%	9.429.627.318
Imposto Predial e Territorial Urbano - IPTU	9.073.015.175	9.073.015.175	4.265.461.135	47,01%	3.827.043.334
Imposto sobre Transmissão de Bens Inter vivos - ITBI	1.993.493.139	1.993.493.139	572.570.803	28,72%	500.637.482
Imposto sobre Serviços de Qualquer Natureza - ISS	13.673.067.705	13.673.067.705	4.567.128.340	33,40%	4.130.361.074
Imposto de Renda Retido na Fonte - IRRF	2.420.496.136	2.420.496.136	712.116.022	29,42%	633.874.367
Multas, Juros de Mora e Outros Encargos dos Impostos	252.942.526	252.942.526	87.241.185	34,49%	76.186.044
Dívida Ativa dos Impostos	1.067.018.085	1.067.018.085	234.334.749	21,96%	206.909.955
Multas, Juros de Mora e Outros Encargos da Dívida Ativa	246.876.058	246.876.058	87.643.499	35,50%	54.615.062
RECEITA DE TRANSFERÊNCIAS CONSTITUCIONAIS E LEGAIS (II)	10.247.034.361	10.247.034.361	4.151.474.108	40,51%	3.988.816.455
Cota-Parte FPM	285.457.781	285.457.781	76.481.968	26,79%	92.846.399
Cota-Parte ITR	1.796.850	1.796.850	197.236	10,98%	117.386
Cota-Parte IPVA	2.503.353.081	2.503.353.081	1.879.624.755	75,08%	1.818.664.597
Cota-Parte ICMS	7.377.200.000	7.377.200.000	2.165.327.082	29,35%	2.051.334.953
Cota-Parte IPI-Exportação	47.161.401	47.161.401	19.534.375	41,42%	15.063.744
Transf. Financeiras do ICMS / Lei Compl. 87/96 - Lei Kandir	32.065.248	32.065.248	10.308.692	32,15%	10.789.377
Outras	-	-	-	0,00%	-
TOTAL DAS RECEITAS PARA APURAÇÃO DA APLICAÇÃO EM AÇÕES E SERVIÇOS PÚBLICOS DE SAÚDE (III) = I + II	38.973.943.185	38.973.943.185	14.677.969.840	37,66%	13.418.443.773

FONTE: Secretaria Municipal da Fazenda - RREO ANEXO 12 (LC141/2012, art. 35), em 22/05/2018

LC 141/12 – Receitas Adicionais 1º Quadrimestre 2018

Valores em Reais R\$

RECEITAS ADICIONAIS PARA FINANCIAMENTO DA SAÚDE	Previsão Inicial	Previsão Atualizada (c)	Receita Arrecadada: até o 1º Quadrimestre de 2018 (d)	% (d/c)	Receita Arrecadada: até o 1º Quadrimestre de 2017
TRANSFERÊNCIA DE RECURSOS DO SISTEMA ÚNICO DE SAÚDE-SUS	1.895.035.500	1.895.035.500	667.614.362	35,23%	682.743.578
Provenientes da União	1.810.522.000	1.810.522.000	658.633.112	36,38%	558.054.460
Provenientes dos Estados	46.000.000	46.000.000	3.082.699	6,70%	3.286.639
Outras Receitas do SUS	38.513.500	38.513.500	5.898.551	15,32%	121.402.478
TRANSFERÊNCIAS VOLUNTÁRIAS	101.196	101.196	-	-	0
OUTRAS RECEITAS PARA FINANCIAMENTO DA SAÚDE	586.997.700	586.997.700	5.454.264	0,93%	9.321.185
TOTAL RECEITAS ADICIONAIS PARA FINANCIAMENTO DA SAÚDE	2.482.134.396	2.482.134.396	673.068.626	27,12%	692.064.763

FONTE: Secretaria Municipal da Fazenda - RREO ANEXO 12 (LC141/2012, art. 35), em 22/05/2018

LC 141/12 Despesas 1º Quadrimestre 2018

DESPESAS COM SAÚDE	Até o 1º Quadrimestre de 2018							Até o 1º Quadrimestre 2017	
	Dotação Inicial	Dot. Atualizada (e)	Empenhadas(f)	% (f/e)	Liquidadas(g)	% (g/e)	Inscritas em Restos a Pagar não Processados	Empenhadas	Liquidadas
DESPESAS CORRENTES	9.703.629.585	9.733.829.293	4.273.129.500	43,90%	2.748.596.875	28,24%	1.524.532.625	4.196.750.683	2.972.247.077
Pessoal e Encargos Sociais	2.823.840.343	2.823.840.343	1.110.297.212	39,32%	755.741.289	26,76%	354.555.924	1.176.956.998	813.423.212
Juros e Encargos da Dívida	-	-	-	-	-	-	-	-	-
Outras Despesas Correntes	6.879.789.242	6.909.988.950	3.162.832.288	45,77%	1.992.855.586	28,84%	1.169.976.701	3.019.793.685	2.158.823.865
DESPESAS DE CAPITAL	544.557.542	530.949.805	58.300.037	10,98%	15.783.027	2,97%	42.517.010	4.429.538	79.309
Investimentos	544.547.542	530.939.805	58.300.037	10,98%	15.783.027	2,97%	42.517.010	4.429.538	79.309
Inversões Financeiras	10.000	10.000	-	-	-	-	-	-	-
Amortização da Dívida	-	-	-	-	-	-	-	-	-
TOTAL DAS DESPESAS COM SAÚDE (IV)	10.248.187.127	10.264.779.098	4.331.429.537	42,20%	2.764.379.902	26,93%	1.567.049.635	4.201.180.221	2.972.326.386
DESPESAS COM SAÚDE NÃO COMPUTADAS PARA FINS DE APURAÇÃO DO PERCENTUAL MÍNIMO	Dotação Inicial	Dotação Atualizada	Empenhadas (h)	% (h/IVf)	Liquidadas (i)	% (i/IVg)	Inscritas em Restos a Pagar não Processados	Empenhadas	Liquidadas
DESPESA COM ASSIST. SAÚDE QUE NÃO ATENDE AO PRINCÍPIO DE ACESSO UNIVERSAL	325.749.333	324.704.333	155.517.269	3,59%	89.299.981	3,23%	66.217.288	154.467.518	81.978.085
DESPESAS CUSTEADAS COM OUTROS RECURSOS	2.669.819.108	2.621.344.104	754.505.690	17,42%	511.962.234	18,52%	242.543.456	699.449.646	496.310.684
Recursos de Transferências do Sistema Único de Saúde - SUS (fontes 02 e 03)	2.470.869.696	2.420.553.391	736.805.514	17,01%	500.249.869	18,10%	236.555.645	695.577.861	495.237.429
Recursos de Oper. de Crédito (fonte 01)	27.780.000	27.780.000							
Outros Recursos (fontes 05, 06, 08 e 10)	171.169.412	173.010.713	17.700.176	0,41%	11.712.365	0,42%	5.987.811	3.871.785	1.073.255
OUTRAS AÇÕES E SERVIÇOS NÃO COMPUTADOS	28.454.000	28.454.000	4.238.189	0,10%	3.671.272	0,13%	566.917	4.050.000	3.600.000
TOTAL DAS DESPESAS Ñ COMPUTADAS (V)	3.024.022.441	2.974.502.437	914.261.148	21,11%	604.933.487	21,88%	309.327.661	857.967.164	581.888.770
TOTAL DAS DESPESAS COM AÇÕES E SERVIÇOS PÚBLICOS DE SAÚDE (VI) = (IV-V)	7.224.164.686	7.290.276.661	3.417.168.389	-	2.159.446.415	-	1.257.721.974	3.343.213.057	2.390.437.616
PERCENTUAL DE APLICAÇÃO EM AÇÕES E SERVIÇOS PÚBLICOS DE SAÚDE SOBRE A RECEITA DE IMPOSTOS LÍQUIDA E TRANSFERÊNCIAS CONSTITUCIONAIS E LEGAIS (VII) = (VIh/IIIb) MÍNIMO CONSTITUCIONAL 15%			23,28%		14,71%			24,92%	17,81%

LC 141/12 – Aplicação na Saúde - 1º Quadrimestre 2018

RECEITAS			Receitas no 1º Quadrimestre de 2018		Receitas no 1º Quadrimestre de 2017
Receitas para Apuração da Aplicação em Ações e Serviços Públicos de Saúde (ASPS)	Previsão Inicial	Previsão Atualizada (a)	Receitas Realizadas (b)	% sobre atualizada (b/a)	Realizadas
Receitas de Impostos Líquidas (I)	28.726.908.824	28.726.908.824	10.526.495.732	36,64	9.429.627.318
Receitas de Transferências Constitucionais e Legais (II)	10.247.034.361	10.247.034.361	4.151.474.108	40,51	3.988.816.455
Total das Receitas para apuração da Aplicação em Ações e Serviços Públicos de Saúde (III) = I + II	38.973.943.185	38.973.943.185	14.677.969.840	37,66	13.418.443.773

DESPESAS			Despesas no 1º Quadrimestre de 2018				Despesas no 1º Quadrimestre de 2017	
Despesas com Saúde	Dotação Inicial	Dotação Atualizada (d)	Empenhadas (e)	Liquidadas (f)	% sobre atualizada		Empenhadas	Liquidadas
					(e/d)	(f/d)		
Despesas Correntes	9.703.629.585	9.733.829.293	4.273.129.500	2.748.596.875	43,90	28,24	4.196.750.683	2.972.247.077
Despesas de Capital	544.557.542	530.949.805	58.300.037	15.783.027	10,98	2,97	4.429.538	79.309
Total das Despesas com Saúde (IV)	10.248.187.127	10.264.779.098	4.331.429.537	2.764.379.902	42,20	26,93	4.201.180.221	2.972.326.386
Total das Despesas com Saúde não Computadas para Apuração do Percentual Mínimo (V)	3.024.022.441	2.974.502.437	914.261.148	604.933.487	21,11	21,88	857.967.164	581.888.770
Total das Despesas com Ações e Serviços Públicos de Saúde (VI) = (IV - V)	7.224.164.686	7.290.276.661	3.417.168.389	2.159.446.415			3.343.213.057	2.390.437.616
Percentual de Aplicação em Ações e Serviços Públicos de Saúde (ASPS) sobre Total das Receitas Líquidas *			23,28%	14,71%			24,92%	17,81%

FONTE: CFO e Sistema Orçamentário Financeiro (SOF) - Secretaria Municipal de Saúde, em maio de 2018 - Secretaria Municipal da Fazenda - RREO ANEXO 12 (LC141/2012, art 35), em 22/05/2018

LC 141/12 – Cálculo de aplicação em Ações e Serviços Públicos em Saúde - 1º Quadrimestre 2018

$$\frac{\text{Despesa} = \text{R\$ } 3.417.168.389}{\text{Receita (LC 141)} = \text{R\$ } 14.677.969.840} = 23,28\%$$

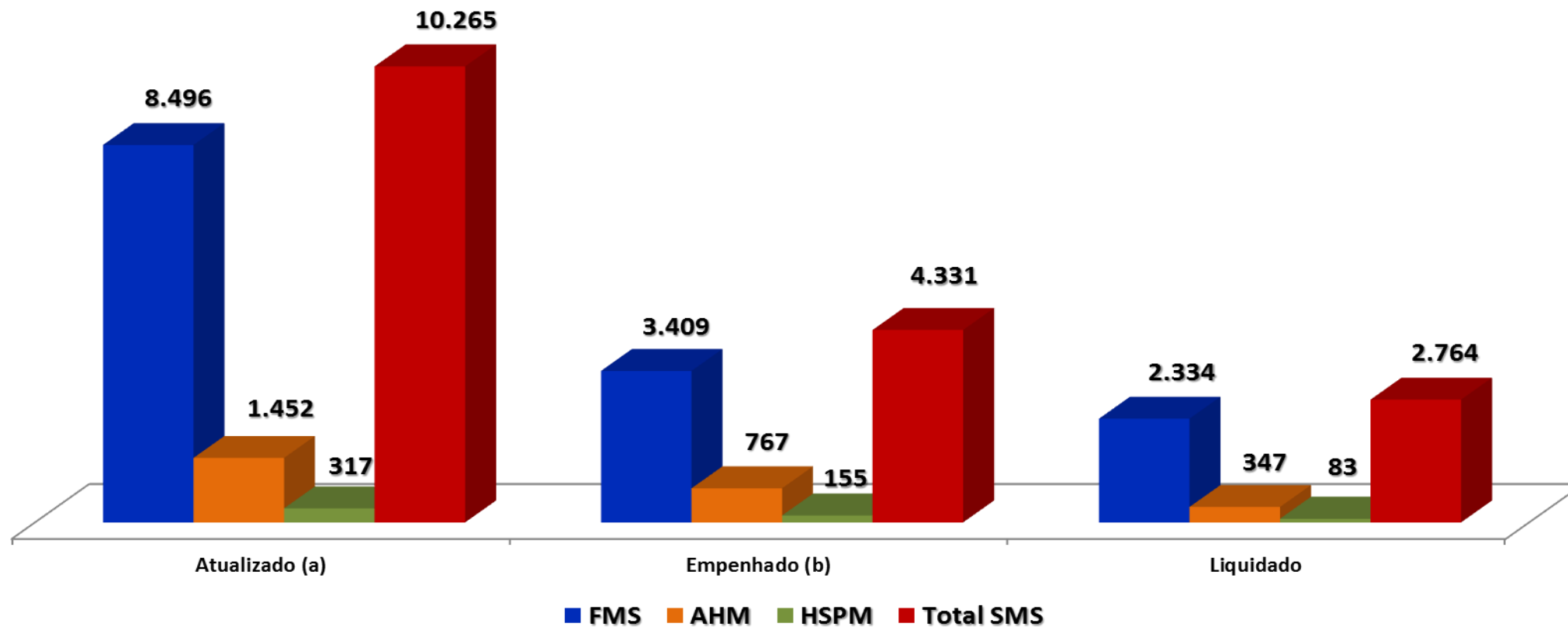
FONTE: CFO e Sistema Orçamentário Financeiro (SOF)

Secretaria Municipal de Saúde, em maio de 2018 - Secretaria Municipal da Fazenda - RREO ANEXO 12 (LC141/2012, art 35), em 22/05/2018

Execução Orçamentária - Despesa por Órgão

1º Quadrimestre 2018

Milhões



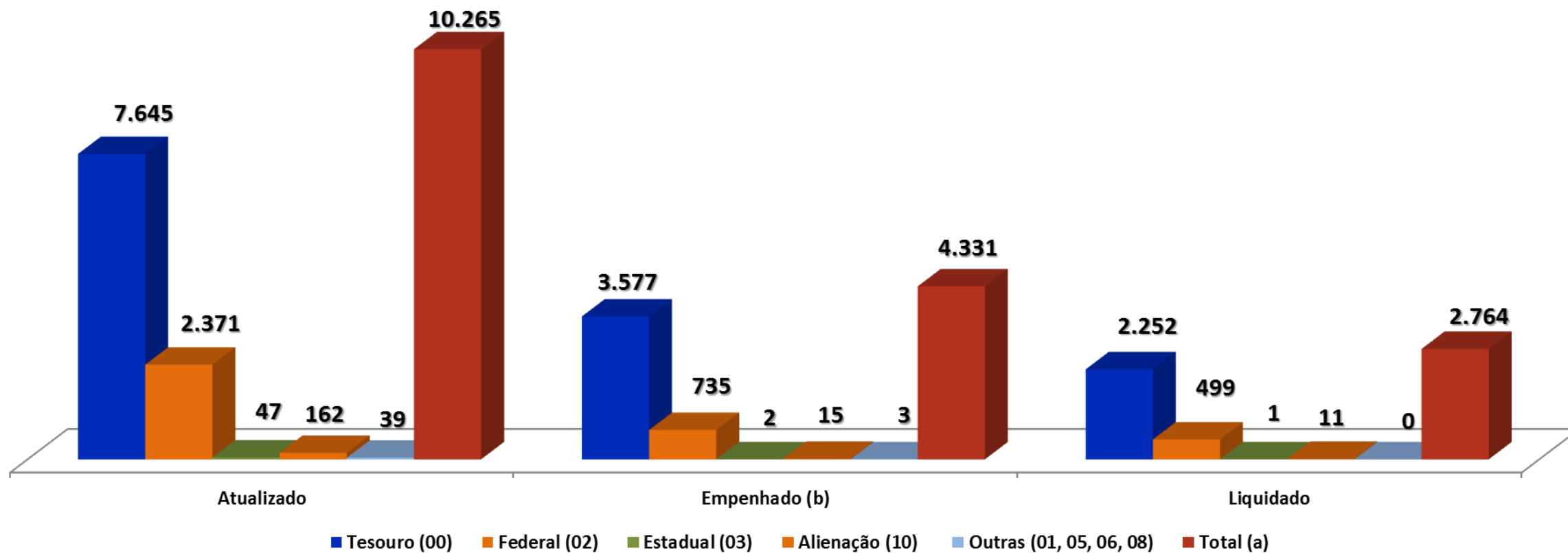
FONTE: CFO e Sistema Orçamentário Financeiro (SOF)

Secretaria Municipal de Saúde, em maio de 2018 - Secretaria Municipal da Fazenda - RREO ANEXO 12 (LC141/2012, art 35), em 22/05/2018

Execução Orçamentária - Despesa por Fonte

1º Quadrimestre 2018

Milhões



FONTE: CFO e Sistema Orçamentário Financeiro (SOF)

Secretaria Municipal de Saúde, em maio de 2018 - Secretaria Municipal da Fazenda - RREO ANEXO 12 (LC141/2012, art 35), em 22/05/2018

Transferências de Recursos – 1º quadrimestre 2018

DESCRIÇÃO	Receita Prevista Anual (b)	Participação % (Receita Atualizada)	jan/18	fev/18	mar/18	abr/18	jan a abr/18	Participação %	% (a/b)
REALIZADA	2.298.176.936	100,00	147.123.793	178.087.141	175.437.887	202.704.650	703.353.472	100,00	30,6
BLOCO FEDERAL	2.229.022.000	96,99	144.813.549	174.102.252	171.956.812	197.792.619	688.665.233	97,91	30,9
BLOCO ATENÇÃO BÁSICA	565.400.000	24,60	47.308.005	47.247.831	48.806.110	49.382.752	192.744.698	27,40	34,1
BLOCO MÉDIA E ALTA COMPLEXIDADE	1.417.810.000	61,69	97.505.544	112.842.880	111.429.712	105.426.442	427.204.578	60,74	30,1
BLOCO VIGILÂNCIA EM SAÚDE	124.700.000	5,43	0	7.939.940	6.023.238	4.457.910	18.421.088	2,62	14,8
BLOCO ASSISTÊNCIA FARMACÊUTICA	57.712.000	2,51	0	5.597.751	5.597.751	5.597.751	16.793.254	2,39	29,1
BLOCO GESTÃO SUS	3.500.000	0,15	0	473.850	0	0	473.850	0,07	13,5
BLOCO INVESTIMENTOS	58.400.000	2,54	0	0	100.000	32.927.764	33.027.764	4,70	56,6
OUTROS CONVÊNIOS (União)	1.500.000	0,07	0	0	0	0	-	0,00	0,0
BLOCO ESTADUAL	46.679.000	2,03	0	1.456.019	60.000	1.564.772	3.080.791	0,44	6,6
AÇÕES ESPEC. SAÚDE (Estado)	46.679.000	2,03	0	1.456.019	60.000	1.564.772	3.080.791	0,44	6,6
BLOCO OUTRAS RECEITAS	20.275.936	0,88	2.310.245	2.528.869	3.421.075	3.347.259	11.607.448	1,65	57,2
APLICAÇÃO FINANCEIRA (Estado)	146.618	0,01	36.779	29.707	40.350	39.783	146.618	0,02	100,0
APLICAÇÃO FINANCEIRA (União)	6.163.418	0,27	1.705.852	1.310.799	1.490.002	1.656.765	6.163.418	0,88	100,0
REC DE RESTITUIÇÃO DIVERSAS FMS	2.700.000	0,12	2.651	22.532	56.721	1.908	83.813	0,01	3,1
MULTAS DE VIGILÂNCIA SANITÁRIA	2.000.000	0,09	45.115	65.756	43.068	0	153.940	0,02	7,7
AHM (OUTRAS RECEITAS)	3.893.700	0,17	296.730	293.262	332.886	616.988	1.539.866	0,22	39,5
HSPM (OUTRAS RECEITAS)	5.372.200	0,23	223.118	806.813	1.458.048	1.031.815	3.519.795	0,50	65,5

Transferências de Recursos – 1º quadrimestre 2018

RECURSOS FEDERAIS

Receita do Bloco Atenção Básica	Receita Prevista Anual (b)	Participação % (Receita Atualizada)	jan/18	fev/18	mar/18	abr/18	jan a abr/18	Participação (%)	% (a/b)
PISO DE ATENÇÃO BÁSICA FIXO (pab fixo)	262.000.000	46,34	23.073.169	23.073.169	23.073.169	23.073.169	92.292.675	47,88	35,2
PISO DE ATENÇÃO BÁSICA VARIÁVEL	303.400.000	53,66	24.234.837	24.174.662	25.732.942	26.309.583	100.452.023	52,12	33,1
REALIZADA	565.400.000	100,00	47.308.005	47.247.831	48.806.110	49.382.752	192.744.698	100	34,1%
Receita do Bloco de Média e Alta Complexidade	Receita Prevista Anual (b)	Participação % (Receita Atualizada)	jan/18	fev/18	mar/18	abr/18	jan a abr/18	Participação (%)	% (a/b)
SAMU	45.000.000	3,17	3.748.502	3.748.502	3.748.502	3.748.502	14.994.008	3,51	33,3
TETO DE MÉDIA E ALTA COMPLEXIDADE	1.059.010.000	74,69	76.594.405	79.550.835	78.811.693	78.589.411	313.546.345	73,39	29,6
FUNDO DE AÇÕES ESTRATÉGICAS -FAEC	313.800.000	12,28	17.162.636	29.543.543	28.869.517	23.088.529	98.664.225	23,10	31,4
REALIZADA	1.417.810.000	100,00	97.505.544	112.842.880	111.420.712	105.442.442	427.204.578	100	30,1
Receitas do Bloco de Vig. em Saúde e Ass. Farmacêutica Básica	Prevista Anual (b)	(Receita Atualizada)	jan/18	fev/18	mar/18	abr/18	jan a abr/18	Participação (%)	% (a/b)
VIGILÂNCIA EM SAÚDE	124.700.000	71,58	0	7.939.940	6.023.238	4.457.910	18.421.088	52,31	14,8
ASSISTÊNCIA FARMACÊUTICA BÁSICA	57.712.000	33,13	0	5.597.751	5.597.751	5.597.751	16.793.254	47,69	29,1
REALIZADA	174.221.200	104,70	0	13.537.692	11.620.989	10.055.661	35.214.342	100	20,2
RECEITAS DO BLOCO DE GESTÃO DO SUS	Receita Prevista Anual (b)	Participação % (Receita Atualizada)	jan/18	fev/18	mar/18	abr/18	jan a abr/18	Participação (%)	% (a/b)
INCENTIVO A IMPLANTAÇÃO OU IMPLEMENTAÇÃO DE COMPLEXOS REGULADORES	3.400.000	97,14	0	473.850	0	0	473.850	100,00	13,9
Outros(3)	100.000	2,86	0	0	0	0	-	0,00	0,0
REALIZADA	3.500.000	100,00	0	473.850	0	0	473.850	100	13,5

Fonte: CFO/TF (Boletim da Receita – SOF e DATASUS)

Transferências de Recursos – 1º quadrimestre 2018

RECURSOS FEDERAIS									
Receita do Bloco Atenção Básica	Receita Prevista Anual (b)	Participação % (Receita Atualizada)	jan/18	fev/18	mar/18	abr/18	jan a abr/18	Participação (%)	% (a/b)
PISO DE ATENÇÃO BÁSICA FIXO (pab fixo)	262.000.000	46,34	23.073.169	23.073.169	23.073.169	23.073.169	92.292.675	47,88	35,2
PISO DE ATENÇÃO BÁSICA VARIÁVEL	303.400.000	53,66	24.234.837	24.174.662	25.732.942	26.309.583	100.452.023	52,12	33,1
REALIZADA	565.400.000	100,00	47.308.005	47.247.831	48.806.110	49.382.752	192.744.698	100	34,1%
Receita do Bloco de Média e Alta Complexidade	Receita Prevista Anual (b)	Participação % (Receita Atualizada)	jan/18	fev/18	mar/18	abr/18	jan a abr/18	Participação (%)	% (a/b)
SAMU	45.000.000	3,17	3.748.502	3.748.502	3.748.502	3.748.502	14.994.008	3,51	33,3
TETO DE MÉDIA E ALTA COMPLEXIDADE	1.059.010.000	74,69	76.594.405	79.550.835	78.811.693	78.589.411	313.546.345	73,39	29,6
FUNDO DE AÇÕES ESTRATÉGICAS -FAEC	313.800.000	12,28	17.162.636	29.543.543	28.869.517	23.088.529	98.664.225	23,10	31,4
REALIZADA	1.417.810.000	100,00	97.505.544	112.842.880	111.429.712	105.426.442	427.204.578	100	30,1

Fonte: CFO/TF (Boletim da Receita – SOF e DATASUS)

Transferências de Recursos – 1º quadrimestre 2018

RECURSOS FEDERAIS									
REALIZADA	1.417.810.000	100,00	97.505.544	112.842.880	111.429.712	105.426.442	427.204.578	100	30,1
Receitas do Bloco de Vig. em Saúde e Ass. Farmacêutica Básica	Receita Prevista Anual (b)	Participação % (Receita Atualizada)	jan/18	fev/18	mar/18	abr/18	jan a abr/18	Participação (%)	% (a/b)
VIGILÂNCIA EM SAUDE	124.700.000	71,58	0	7.939.940	6.023.238	4.457.910	18.421.088	52,31	14,8
ASSISTÊNCIA FARMACÊUTICA BÁSICA	57.712.000	33,13	0	5.597.751	5.597.751	5.597.751	16.793.254	47,69	29,1
REALIZADA	174.221.200	104,70	0	13.537.692	11.620.989	10.055.661	35.214.342	100	20,2
RECEITAS DO BLOCO DE GESTÃO DO SUS	Receita Prevista Anual (b)	Participação % (Receita Atualizada)	jan/18	fev/18	mar/18	abr/18	jan a abr/18	Participação (%)	% (a/b)
INCENTIVO A IMPLANTAÇÃO OU IMPLEMENTAÇÃO DE COMPLEXOS REGULADORES	3.400.000	97,14	0	473.850	0	0	473.850	100,00	13,9
Outros(3)	100.000	2,86	0	0	0	0	-	0,00	0,0
REALIZADA	3.500.000	100,00	0	473.850	0	0	473.850	100	13,5

Fonte: CFO/TF (Boletim da Receita – SOF e DATASUS)

Transferências de Recursos – 1º quadrimestre 2018

RECURSOS FEDERAIS										
Receitas do Bloco de Investimento	Receita Prevista Anual (b)	Participação % (Receita Atualizada)	jan/18	fev/18	mar/18	abr/18	jan a abr/18	Participação %	% (a/b)	jan/18
CONSTRUÇÃO DE CAPS	1.000.000	1,71	0	0	0	0	-	-	0,00	0,0
CONSTRUÇÃO DE UBS	1.000.000	1,71	0	0	0	0	-	-	0,00	0,0
CONSTRUÇÃO DE UPA	2.400.000	4,11	0	0	0	0	-	-	0,00	0,0
CONSTRUÇÃO CER	1.900.000	3,25	0		0	0	-	-	0,00	0,0
CONSTRUÇÃO UA	100.000	0,17	0	0	0	0	-	-	0,00	0,0
AÇÕES DE INVESTIMENTO DE VIGILANCIA EM SAUDE	1.000.000	1,71	0	0	0	0	-	-	0,00	0,0
EQUIPAMENTOS	50.000.000	85,62	0	0	100.000	32.927.764	33.027.764	33.027.764	100,00	66,1
Outros	1.000.000	1,71	0	0	0	0	-	-	0,00%	0,0
REALIZADA	58.400.000	100,00	0	0	100.000	32.927.764	33.027.764	33.027.764	100	56,6
Receitas para outros Convênios Específicos com a União	Receita Prevista Anual (b)	Participação % (Receita Atualizada)	jan/18	fev/18	mar/18	abr/18	jan a abr/18	Participação %	% (a/b)	jan/18
CAPACITAÇÃO (Educação Permanente)	1.000.000	45,45	0	0	0	0	-	-	0,00	0,0
EQUIPAMENTOS	200.000	0,34	0	0	0	0	-	-	0,00	0,0
CONSTRUÇÃO	1.000.000	1,71	0	0	0	0	-	-	0,00	0,0
REALIZADA	2.200.000	47,51	0	0	0	0	-	-	0,0	0,0

Fonte: CFO/TF (Boletim da Receita – SOF e DATASUS)

Transferências de Recursos – 1º quadrimestre 2018

RECURSOS ESTADUAIS										
RECEITAS DO ESTADO PROGRAMAS / CONVÊNIOS	Receita Prevista Anual (b)	Participação % (Receita Atualizada)	jan/18	fev/18	mar/18	abr/18	jan a abr/18	Participação %	% (a/b)	jan/18
ASSISTÊNCIA FARMACÊUTICA - DOSE CERTA	100.000	0,21	0	0	0	0	-	-	0,00	0,00
TUBERCULOSE	100.000	0,21	0	0	0	0	-	-	0,00	0,00
CAPACITAÇÃO	100.000	0,21	0	0	0	0	-	-	0,00	0,00
RESIDÊNCIAS TERAPÊUTICAS	480.000	1,03	0	60.000	60.000	60.000	180.000	180.000	5,84	0,00
ATENÇÃO BÁSICA	39.504.985	84,63	0	0	0	0	-	-	0,00	0,00
OUTROS	500.000	1,07	0	16.320	0	0	16.320	16.320	0,53	0,53
CONTROLE DE GLICEMIA	5.894.015	12,63	0	1.379.699	0	1.504.772	2.884.471	2.884.471	93,63	93,63
REALIZADA	46.679.000	100	0	1.456.019	60.000	1.564.772	3.080.791	3.080.791	100	100
RECEITAS DE ORGANIZAÇÕES INTERNACIONAIS E INSTITUIÇÕES PRIVADAS	Receita Prevista Anual (b)	Participação % (Receita Atualizada)	jan/18	fev/18	mar/18	abr/18	jan a abr/18	Participação %	% (a/b)	jan/18
PRÊMIO INOVASUS	90.000	0,19	0	0	20.100	0	20.100	20.100	0,65	0,00
GLOBAL RABIES	4.300	0,01					-		0,00	0,00
OUTROS		0,00					-		0,00	0,00
REALIZADA	94.300	0,20	0	0	20.100	0	20.100	20.100	1%	100

Fonte: CFO/TF (Boletim da Receita – SOF e DATASUS)

Principais Grupos de Despesa

Detalhamento das despesas empenhadas – 1º Quad. 2018

Fundo Municipal da Saúde (SMS, AHM e HSPM)

Grupo	Administração Direta	Administração Indireta		Total, em milhões R\$
	SMS, em milhões R\$	AHM, em milhões R\$	HSPM, em milhões R\$	
Pessoal, auxílios e encargos	783	299	103	1.185
Contrato de Gestão e Convênios	1.722	164	0	1.886
Outros	439	216	40	695
Prestadores SUS	250	0	0	250
Materias Médico-Hospitalares	42	48	9	99
Medicamentos	115	15	3	133
Investimentos	58	25	0	83
TOTAL SAÚDE	3.409	767	155	4.331

Fonte: CFO e Sistema Orçamentário Financeiro (SOF) – Secretaria Municipal de Saúde, em maio de 2018

Principais Grupos de Despesa

Detalhamento das despesas empenhadas – 1º Quad. 2018

Fundo Municipal da Saúde (SMS, AHM e HSPM)

Grupo	Fonte	Administração Direta	Administração Indireta		Total, em milhões R\$
		SMS, em milhões R\$	AHM, em milhões R\$	HSPM, em milhões R\$	
Material Médico	00	36	34	6	76
	02	6	14	2	22
	03	0	0	0	0
	06	0	0	1	1
	Total	42	48	9	99
Medicamento	00	82	12	1	95
	02	33	3	2	38
	03	0	0	0	0
	06	0	0	0	0
	Total	115	15	3	133
Total Material + Medicamento		157	63	12	232

Fonte: CFO/TF (Boletim da Receita – SOF e DATASUS)

Detalhamento das despesas - Prestadores SUS – 1º Quad. 2018

21/65

Coordenadoria de Regulação do SUS - REGSUS - 1º Quadrimestre de 2018 - acumulado janeiro a abril						
Instituições	Repasse financeiros - Valores liquidados					
	Federal (fonte 02)		Municipal (fonte 00)		Federal + Municipal	
	Milhões R\$	Sobre total	Milhões R\$	Sobre total	Milhões R\$	Sobre total
ASSOC C S ORDEM M DE MALTA DE S PE BRASIL MERIDIONAL	0,08	0,03%	0,00	0,0%	0,08	0,03%
ASSOCIAÇÃO BENEFICENTE DE ASSISTENCIA SOCIAL NOSSA SENHORA DO PARI	6,23	2,46%	0,00	0,0%	6,23	2,27%
ASSOCIAÇÃO BENEFICENTE EBENEZER	22,07	8,70%	2,88	14,2%	24,95	9,10%
ASSOCIAÇÃO BRASILEIRA DE ASSISTENCIA E DESENVOLVIMENTO SOCIAL - ABADS	0,03	0,01%	0,00	0,0%	0,03	0,01%
ASSOCIAÇÃO CONGREGAÇÃO DE SANTA CATARINA	4,95	1,95%	0,97	4,8%	5,93	2,16%
ASSOCIACAO CRUZ VERDE	2,30	0,91%	0,36	1,8%	2,66	0,97%
ASSOCIAÇÃO DE ASSISTÊNCIA A CRIANÇA DEFICIENTE	4,42	1,74%	0,39	1,9%	4,80	1,75%
ASSOCIAÇÃO DE PAIS E AMIGOS DOS EXCEPCIONAIS DE SÃO PAULO	7,04	2,77%	0,00	0,0%	7,04	2,57%
ASSOCIAÇÃO FUNDO DE INCENTIVO A PSICOFARMACOLOGIA	8,71	3,43%	0,00	0,0%	8,71	3,18%
ASSOC.HOSPITALEIRA DE ASSISTÊNCIA SOCIAL - CASA DE SAÚDE SÃO JOÃO DE DEUS	0,00	0,00%	2,49	12,2%	2,49	0,91%
ASSOCIAÇÃO PRÓ-HOPE - APOIO À CRIANÇA COM CÂNCER	0,00	0,00%	0,29	1,4%	0,29	0,11%
CASA DA CRIANÇA BETINHO LAR ESPIRITA PARA EXCEPCIONAIS	1,28	0,50%	0,00	0,0%	1,28	0,47%
CENENORTE - CENTRO DE NEFROLOGIA ZONA NORTE LTDA	1,53	0,60%	0,00	0,0%	1,53	0,56%
CENESUL CENTRO DE NEFROLOGIA ZONA SUL LTDA	1,38	0,55%	0,00	0,0%	1,38	0,50%
CENTRO DE ESTUDO DO HOSPITAL MONUMENTO	3,12	1,23%	0,37	1,8%	3,49	1,27%
CENTRO DE NEFROLOGIA E DIALISE CENED S/C LTDA	1,15	0,45%	0,00	0,0%	1,15	0,42%
CENTRO DE OFTALMOLOGIA TADEU CVINTAL	0,10	0,04%	0,00	0,0%	0,10	0,04%
CETENE - CENTRO DE TERAPIA NEFROLOGICA LTDA	1,63	0,64%	0,00	0,0%	1,63	0,60%
CLINICA DE MEDICINA INTERNA E NEFROLOGIA - C.M.I.N. LTDA	1,17	0,46%	0,00	0,0%	1,17	0,43%
CLINICA DE NEFROLOGIA SANTA RITA SOCIEDADE SIMPLES LTDA	0,11	0,04%	0,00	0,0%	0,11	0,04%
CLINICA MEDICA E NEFROLOGICA DA LAPA LTDA - EPP	2,53	1,00%	0,00	0,0%	2,53	0,92%

Fonte: Coordenadoria de Regulação do SUS – REGSUS – 10/05/2018

Detalhamento das despesas - Prestadores SUS – 1º Quad. 2018

25/65

Instituições	Repasses financeiros - Valores liquidados					
	Federal (fonte 02)		Municipal (fonte 00)		Federal + Municipal	
	Milhões R\$	Sobre total	Milhões R\$	Sobre total	Milhões R\$	Sobre total
CLINICA NEFROLOGIA LESTE LTDA	3,56	1,40%	0,00	0,0%	3,56	1,30%
CLINICA NEFROLOGICA DO ITAIM PAULISTA LTDA	2,11	0,83%	0,00	0,0%	2,11	0,77%
CLINICA NEFROLOGICA SANTA CATARINA LTDA - ME	2,36	0,93%	0,00	0,0%	2,36	0,86%
CLINICA NEFROLOGICA SÃO MIGUEL LTDA	1,51	0,59%	0,00	0,0%	1,51	0,55%
CLINICA PAULISTA DE NEFROLOGIA, DIALISE E TRANSPLANTE LTDA	1,97	0,78%	0,00	0,0%	1,97	0,72%
CNTT - CLÍNICA DE NEFROLOGIA E TRANSPLANTE RENAL DO TATUAPÉ	3,50	1,38%	0,00	0,0%	3,50	1,27%
DAVITA SERVIÇOS DE NEFROLOGIA JARDIM DAS IMBUIAS LTDA	2,25	0,89%	0,00	0,0%	2,25	0,82%
DAVITA Serv. De Nefrologia da Penha Ltda (CENUPE)	4,18	1,65%	0,00	0,0%	4,18	1,52%
ENESP EQUIPE NEFROLOGICA DE SAO PAULO LTDA	2,01	0,79%	0,00	0,0%	2,01	0,73%
FUNDACAO ANTONIO PRUDENTE	19,67	7,75%	0,20	1,0%	19,87	7,25%
FUNDACAO OSWALDO RAMOS	22,62	8,91%	1,13	5,5%	23,75	8,66%
FUNDACAO SAO PAULO	1,32	0,52%	0,00	0,0%	1,32	0,48%
GRUPO DE APOIO AO ADOLESCENTE E A CRIANÇA COM CANCER GRAACC	4,63	1,82%	0,00	0,0%	4,63	1,69%
HOME DIALYSIS CENTER MEDICINA E PARTICIPAÇÕES S/C LTDA	1,96	0,77%	0,00	0,0%	1,96	0,72%
HOSPITAL BANDEIRANTES S.A	2,36	0,93%	0,00	0,0%	2,36	0,86%
HOSPITAL DO SERVIDOR PÚBLICO MUNICIPAL	0,87	0,34%	0,00	0,0%	0,87	0,32%
HOSPITAL VILA NOVA CACHOEIRINHA	1,17	0,46%	0,00	0,0%	1,17	0,43%
INST. BRAS. DE CONTROLE DO CANCER	12,43	4,90%	0,28	1,4%	12,72	4,64%
INSTITUTO CEMA DE OFTALMOLOGIA E OTORRINOLARINGOLOGIA	3,98	1,57%	0,00	0,0%	3,98	1,45%
INSTITUTO DE NEFROLOGIA DE SÃO PAULO S/S LTDA	2,15	0,85%	0,00	0,0%	2,15	0,78%
INSTITUTO DO CANCER ARNALDO VIEIRA DE CARVALHO	13,18	5,19%	0,00	0,0%	13,18	4,81%
INSTITUTO PAULISTA DE ESTUDOS E PESQUISAS EM OFTALMOLOGIA - IPEPO	2,46	0,97%	0,00	0,0%	2,46	0,90%
INSTITUTO SUEL ABUJAMRA	2,64	1,04%	0,00	0,0%	2,64	0,96%
MEDSERV- ASSISTENCIA MÉDICA E NEFROLÓGICA LTDA	1,18	0,47%	0,00	0,0%	1,18	0,43%
NEFROCLÍNICA IPIRANGA LTDA	1,48	0,58%	0,00	0,0%	1,48	0,54%

Fonte: CFO/TF (Boletim da Receita – SOF e DATASUS)

Detalhamento das despesas - Prestadores SUS – 1º Quad. 2018

Coordenadoria de Regulação do SUS - REGSUS - 1º Quadrimestre de 2018 - acumulado janeiro a abril

19/65

Instituições	Repasse financeiros - Valores liquidados					
	Federal (fonte 02)		Municipal (fonte 00)		Federal + Municipal	
	Milhões R\$	Sobre total	Milhões R\$	Sobre total	Milhões R\$	Sobre total
NEFROCOR E URO SERVIÇOS MEDICOS LTDA	1,38	0,54%	0,00	0,0%	1,38	0,50%
NEFROS UNIDADE DE NEFROLOGIA E HIPERTENSÃO SOCIEDADE SIMPLES LTDA	0,85	0,33%	0,00	0,0%	0,85	0,31%
NEPHRON ASSISTENCIA NEFROLOGICA LTDA	2,36	0,93%	0,00	0,0%	2,36	0,86%
PRO-NEFRON ASSISTENCIA MEDICA LTDA	1,24	0,49%	0,00	0,0%	1,24	0,45%
REAL E BENEMERITA ASSOCIAÇÃO PORTUGUESA DE BENEFICENCIA	38,74	15,26%	6,57	32,3%	45,31	16,53%
RENALCARE SERVIÇOS MEDICOS LTDA	2,91	1,14%	0,00	0,0%	2,91	1,06%
RENALCLASS CLINICA DE NEFROLOGIA LTDA	0,20	0,08%	0,00	0,0%	0,20	0,07%
SAMARIM ASSISTÊNCIA NEFROLÓGICA LTDA	0,15	0,06%	0,00	0,0%	0,15	0,05%
SANTA CASA DE MISERICORDIA DE SANTO AMARO	7,97	3,14%	4,42	21,7%	12,39	4,52%
SEDI NORTE NEFROLOGIA, DIÁLISE E TRANSPLANTE LTDA	1,65	0,65%	0,00	0,0%	1,65	0,60%
SEDI SERVIÇOS MEDICOS S/C LTDA	1,00	0,39%	0,00	0,0%	1,00	0,36%
SENEP - SERVIÇO DE NEFROLOGIA DE SÃO PAULO LTDA	2,36	0,93%	0,00	0,0%	2,36	0,86%
SERVIÇO SOCIAL DA CONSTRUÇÃO CIVIL DO ESTADO DE SP - SECONCI - SP	0,42	0,17%	0,00	0,0%	0,42	0,15%
SOC. BRASILEIRA E JAPONESA DE BENEFICENCIA SANTA CRUZ	1,32	0,52%	0,00	0,0%	1,32	0,48%
SOCIEDADE BENEFICENTE ISRAELITA BRAS HOSPITAL ALBERT EINSTEIN	0,34	0,13%	0,00	0,0%	0,34	0,12%
SORIM - SEDI SUL NEFROLOGIA, DIALISE E TRANSPLANTE LTDA	1,38	0,54%	0,00	0,0%	1,38	0,50%
UNIVERSIDADE DE SÃO PAULO - FACULDADE DE ODONTOLOGIA	0,03	0,01%	0,00	0,0%	0,03	0,01%
UNTR. - UNIDADE DE NEFROLOGIA, DIALISE E TRANSPLANTE RENAL LTDA	1,56	0,61%	0,00	0,0%	1,56	0,57%
ZANTUT MEDICOS ASSOCIADOS LTDA- ME	0,57	0,22%	0,00	0,0%	0,57	0,21%
TOTAL	253,83	100,00%	20,35	100,00%	274,18	100,00%

Fonte: CFO/TF (Boletim da Receita – SOF e DATASUS)

Despesas OSS

Organizações Sociais - Instituições	1º Quadrimestre 2018, em milhões R\$	
	Valor Liquidado	Valor Empenhado(*)
A.A.P.Q. - ASSOCIAÇÃO DE APOIO AO PROJETO QUIXOTE	0,97	1,22
ASS NAC DE CLINICOS VETERINARIOS DE PEQUENOS ANIMAIS	3,60	4,05
ASSOC. COMUN. E BENEF. PE JOSÉ AUGUSTO MACHADO MOREIRA	8,76	10,95
ASSOCIAÇÃO BRASILEIRA DE ASSISTENCIA E DESENVOLVIMENTO SOCIAL - ABADS	0,36	0,45
ASSOCIACAO COMUNITARIA MONTE AZUL	31,80	42,35
ASSOCIAÇÃO CONGREGACAO DE SANTA CATARINA	60,68	82,63
ASSOCIAÇÃO DA CASA DOS DEFICIENTES DE ERMELINO MATARAZZO	0,08	0,10
ASSOCIAÇÃO SAUDE DA FAMILIA	182,61	244,32
CASA DE ISABEL-CENTRO DE APOIO A MULHER A CRIAN. E AD VIT VIOLÊNC.DOM.	2,01	2,56
CASA DE SAUDE SANTA MARCELINA	205,99	277,81
CENTRO DE APOIO A FACULDADE DE SAÚDE PUBLICA DA UNIV. DE SÃO PAULO	1,72	2,15
CENTRO DE ESTUDOS E PESQUISAS DR JOAO AMORIM	184,48	239,61
CENTRO SOCIAL NOSSA SENHORA DO BOM PARTO	8,97	11,36
CONGREGAÇÃO DAS IRMÃS HOSPITALEIRAS DO SAGRADO CORAÇÃO	7,66	9,57
CROPH - COORDENAÇÃO REGIONAL DAS OBRAS DE PROMOÇÃO HUMANA	0,56	0,70
FUNDAÇÃO DO ABC	37,19	49,78
FUNDAÇÃO INSTITUTO DE PESQUISA E ESTUDO DE DIAGNOSTICO POR IMAGEM FIDI	19,73	24,71
IABAS - INSTITUTO DE ATENÇÃO BÁSICA E AVANÇADA A SAÚDE	82,48	110,31
INSTITUTO DE RESPONSABILIDADE SOCIAL SÍRIO LIBANÊS	14,81	18,97
IRMANDADE DA SANTA CASA DE MISERICORDIA SP	31,35	40,99
PROSAM ASSOCIAÇÃO PRO SAUDE MENTAL	1,30	1,63
SALUS ASSOCIAÇÃO PARA A SAUDE NUCLEO SALUS PAULISTA	1,76	2,20
SANTA CASA DE MISERICORDIA DE SANTO AMARO	4,38	4,38
SERVIÇO SOCIAL DA CONSTRUÇÃO CIVIL DO ESTADO DE SP - SECONCI - SP	58,22	78,11
SOCIEDADE BENEFICENTE ISRAELITA BRAS HOSPITAL ALBERT EINSTEIN	51,73	63,72
SPDM - ASSOCIAÇÃO PAULISTA PARA O DESENVOLVIMENTO DA MEDICINA	298,59	396,92
Total	1.301,79	1.721,56

Fonte: CFO/TF (Boletim da Receita – SOF e DATASUS)

Prestação de Contas 1º Quadrimestre 2018

AÇÕES EM SAÚDE



**PREFEITURA DE
SÃO PAULO**
SAÚDE

Prestação de Contas 1º Quadrimestre 2018

PRODUÇÃO



**PREFEITURA DE
SÃO PAULO**
SAÚDE

Consultas Médicas - 2018*

Total de Consultas Médica Básicas, Especializadas e de Urgências em estabelecimentos sob gestão SMS, 2015-2018* (2018 jan-mar)

Gestão SMS	ANO 2015	ANO 2016	ANO 2017	ANO 2018*
Consulta Médica em Atenção Básica	14.054.034	15.416.032	15.293.338	3.540.577
Consulta Médica na Atenção Básica exceto urgência	7.796.527	9.055.540	9.540.595	2.240.597
Consulta Médica de Urgência na Atenção Básica	6.257.507	6.360.492	5.752.743	1.299.980
Consulta Médica em Atenção Especializada	4.123.094	4.440.911	4.753.146	1.138.134
Consulta Médica de Urgência/Emergência	5.348.934	5.503.942	6.385.178	1.650.712
Total	23.526.062	25.360.885	26.431.662	6.329.423

Fonte: Ministério da Saúde / Sistema de Informação Ambulatorial - SIA

Notas: *Dados preliminares, sujeitos a atualizações, tabulados em maio/2018 com arquivos disponibilizados pelo MINISTÉRIO DA SAÚDE/DATASUS.

Total de Consultas Médica Básicas, Especializadas e de Urgências em estabelecimentos sob Gestão SMS, 1º Trimestre 2017 e 2018.

Consulta médica	1º Trim 2017	1º Trim 2018*
Consulta Médica em Atenção Básica	3.731.306	3.540.577
Consulta Médica na Atenção Básica exceto urgência	2.363.561	2.240.597
Consulta Médica de Urgência na Atenção Básica	1.367.745	1.299.980
Consulta Médica em Atenção Especializada	1.073.962	1.138.134
Consulta Médica de Urgência/Emergência	1.517.672	1.650.712
Total	6.322.940	6.329.423

Fonte: Ministério da Saúde / Sistema de Informação Ambulatorial - SIA

Notas: *Dados preliminares, sujeitos a atualizações, tabulados em maio/2018 com arquivos disponibilizados pelo MINISTÉRIO DA SAÚDE/DATASUS.

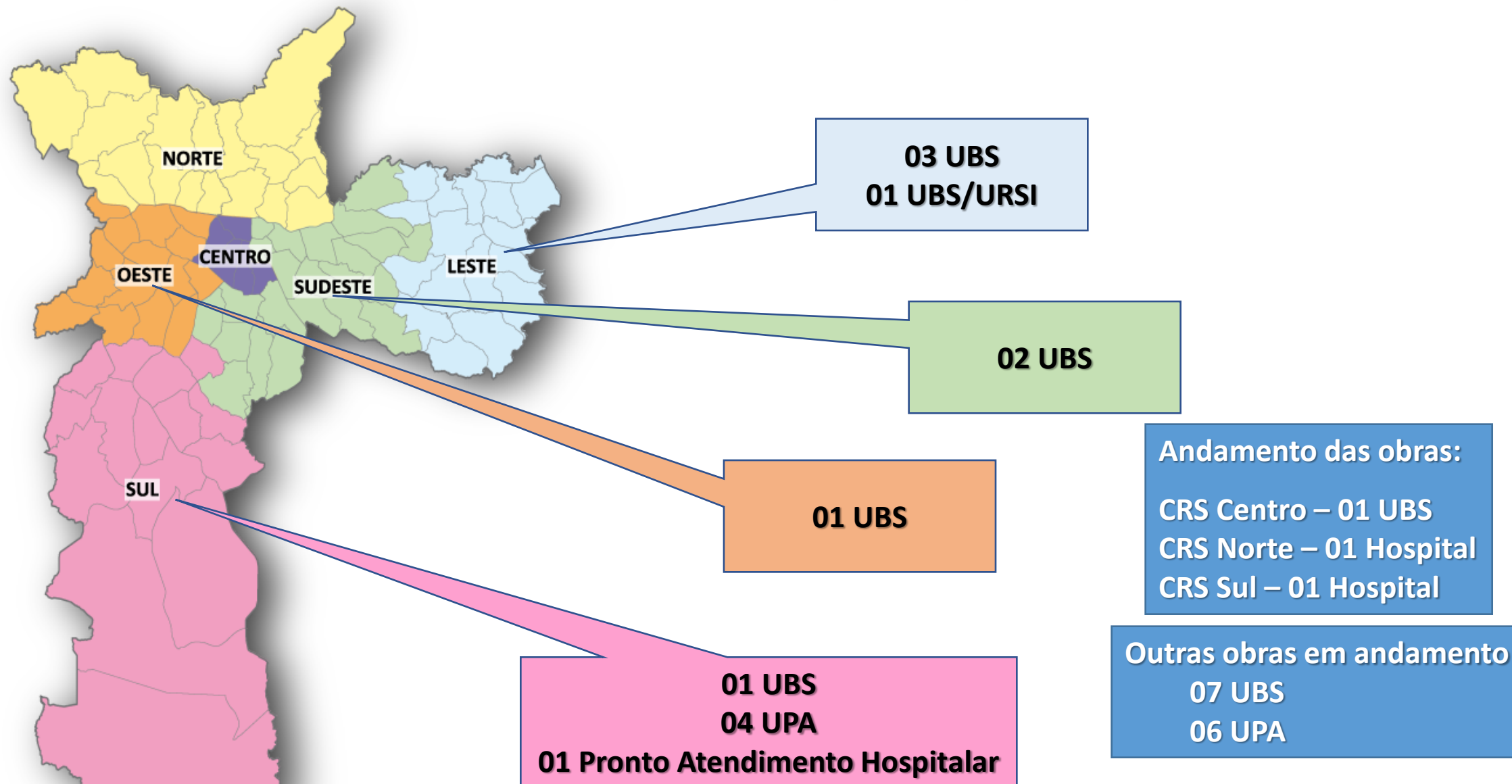
Prestação de Contas
1º Quadrimestre 2018

OBRAS EM
ANDAMENTO E
INAUGURAÇÕES



PREFEITURA DE
SÃO PAULO
SAÚDE

Obras em andamento e inaugurações - 2018



Unidade de Pronto Atendimento

UPA Santo Amaro

Dr. José Sylvio de Camargo


PREFEITURA DE
SÃO PAULO
SAÚDE


OS-SantaCatarina
Associação de Operadoras de Saúde
Prestadora de Serviços em 2017

SUS 


PREFEITURA DE
SÃO PAULO
SAÚDE

Entrega das Novas Instalações
**Unidade de Pronto Atendimento
UPA Santo Amaro**
Dr. José Sylvio de Camargo

JOÃO DORIA
Prefeito de São Paulo

WILSON POLLARA
Secretário Municipal da Saúde

Março de 2018



Unidade de Pronto Atendimento
UPA Santo Amaro
Dr. José Sylvio de Camargo



Funciona 24h/dia

Atendimento em clínica, pediatria, ortopedia e psiquiatria

34 leitos de observação

Produção mensal em torno de 12 mil usuários / mês



UPA

2. UPA Jardim Ângela M'Boi Mirim



UPA Jd. Ângela

UPA

2. UPA Jardim Ângela M'Boi Mirim



UPA Jd. Ângela

3. UPA Vera Cruz

M'Boi Mirim



4. UPA Pedreira – Adequação AMA 12h → UPA 24 horas

Atendimentos em clínica e pediatria – 15 mil/mês



Novos Hospitais

1. Hospital Parelheiros – Josanias Castanha Braga

Hospital de Parelheiros abre pronto-atendimento para beneficiar mais de 2,5 milhões de moradores

Total de 29 leitos - adultos e pediátricos

Inicia com sete especialidades: ortopedia, saúde da mulher/violência, ginecologia, obstetrícia e clínica médica, além de cirurgia geral e pediatria. Na sequência, estarão disponíveis os serviços de cardiologia, endocrinologia, neuroclínica, proctologia e urologia

Exames: ECG, Raio-X e ultrassonografias (geral/obstétrica). Para casos de emergência, estarão disponíveis ambulância, desfibrilador com monitor e marca-passo, ventilador pulmonar, monitor cardíaco e bomba de infusão.



PREFEITURA DE
SÃO PAULO
SAÚDE

INAUGURAÇÃO DO PRONTO ATENDIMENTO DO HOSPITAL MUNICIPAL DE PARELHEIROS

JOSANIAS CASTANHA BRAGA

JOÃO DORIA
Prefeito da Cidade de São Paulo

WILSON POLLARA
Secretário Municipal da Saúde

MARCOS PENIDO
Secretário Municipal de Serviços e Obras



INAUGURADO EM MARÇO DE 2018



OBSERVAÇÃO FEMININO

Hospital Municipal **Parelheiros**
José Elias Castanha Braga



SALA VERMELHA

Hospital Municipal **Parelheiros**
José Elias Castanha Braga

Emergência





PROCEDIMENTO/OBSERVAÇÃO

HOSPITAL MUNICIPAL PARELHEIRA

- ← Observação
 - ← Procedimentos
Medicação, Inalação, Coleta e Sala de Gesso
 - Consultórios
 - Sala de Espera
 - Sanitários - Fraldário
 - Recepção
 - Brinquedoteca
 - SAÍDA
- Hospital Municipal Parelheira
- C**
PRONTO SOCORRO INFANTIL



URSI em Itaquera

Conjunto AE Carvalho – UBS + URSI

Zona Leste recebe equipamento de saúde e de atendimento aos idosos

Área construída + 560 m2 conta de recepção, almoxarifado, 4 consultórios, odontológico, fisioterapia, TO

Importante serviço com foco no atendimento da população de idosos residentes em Itaquera e São Miguel Paulista





Unidades Básicas de Saúde

UBS Três Pontes - NOVA

Localizada em Itaim Paulista

Iniciou em 09/04

06 equipes de ESF

**Atendimento AB com 4 equipamentos
odontológicos**

Em contratação 4 Equipe S. Bucal

01 NASF



UBS Três Pontes - NOVA



Unidades Básicas de Saúde

UBS Encosta Norte – NOVA

Localizada Itaim Paulista

- Segunda a sexta-feira - das 7h às 19h
- Equipes de atenção básica e
- Atendimento nas especialidades: clínica (10), pediátrica (8), ginecológica (6), atendimento odontólogo, consulta e procedimentos de enfermagem e assistência farmacêutica
- 01 Equipe de Ag Comunitário (20 ACS e 1 Enfermeiro)



UBS Encosta Norte



Essa UBS funciona de segunda a sexta-feira
das 7h às 19h

Serviços oferecidos a você:

- Acolhimento
- Atendimento Criança, Adolescente, Adulto e Idoso
- Atividades Coletivas
- Consulta de Enfermagem
- Consultas Médicas
- Consulta Multiprofissional
- Dispensação de Medicamentos
- Procedimentos Médicos e de Enfermagem
- Vacinação
- Vigilância em Saúde
- Visitas Domiciliares

Unidades Básicas de Saúde

UBS Pró Morar - NOVA

Inaugurada em Sapopemba, Zona Leste da capital.

Investimentos de mais de R\$ 2,8 milhões

Construção de 1.300 m², teve início em outubro de 2015.

UBS funcionará no modelo Estratégia Saúde da Família - 5 equipes ESF

Contará com + 2 Equipes de Saúde Bucal

Base de trabalho de 01 equipe do Núcleo de Apoio à Saúde da Família (NASF)



PREFEITURA DE
SÃO PAULO
SAÚDE

UBS PRO MORAR

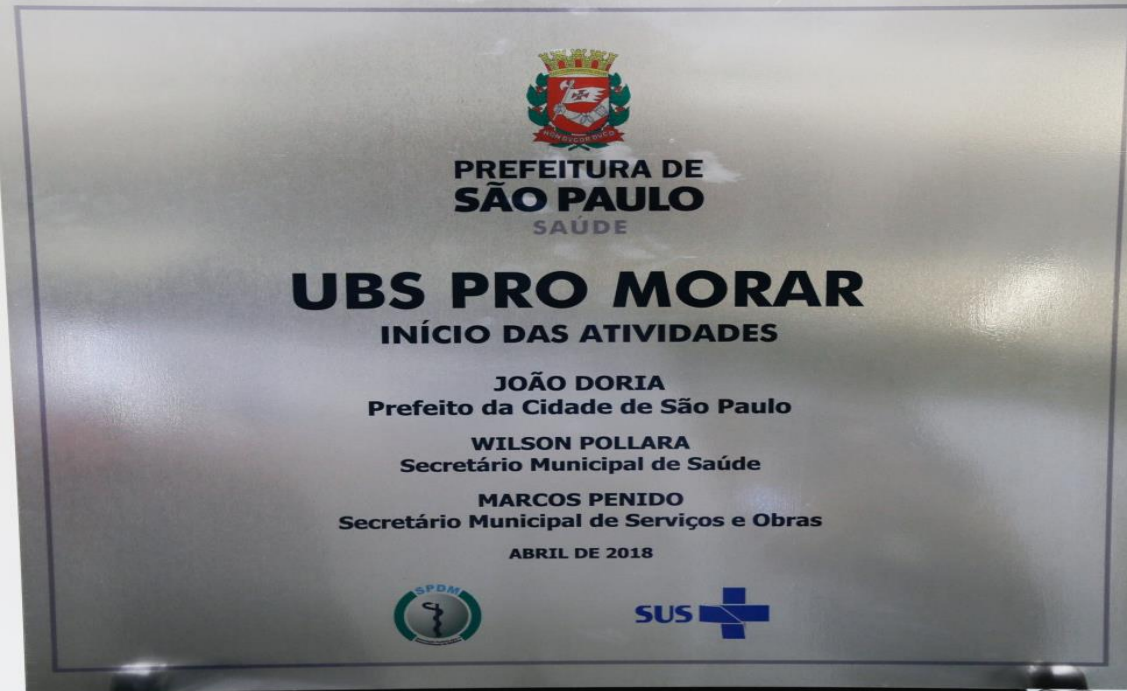
INÍCIO DAS ATIVIDADES

JOÃO DORIA
Prefeito da Cidade de São Paulo

WILSON POLLARA
Secretário Municipal de Saúde

MARCOS PENIDO
Secretário Municipal de Serviços e Obras

ABRIL DE 2018



UBS Unidade Básica de Saúde
Pro Morar





Unidades Básicas de Saúde

UBS São Nicolau – NOVAS INSTALAÇÕES

Imóvel antigo alugado e em condições precárias de instalação

Novas instalações de 03 ESF foi ampliado para 5 ESF e + 02 Equipes de Saúde Bucal



UBS São Nicolau



Unidades Básicas de Saúde

UBS Campo Grande – NOVAS INSTALAÇÕES

Localizada em Santo Amaro

Melhoria das instalações físicas

UBS com Equipe Atenção Básica

01 equipe de PAI em implantação

Atendimentos já atingiram 4 mil consultas/mês

UBS Campo Grande – NOVAS INSTALAÇÕES



nto



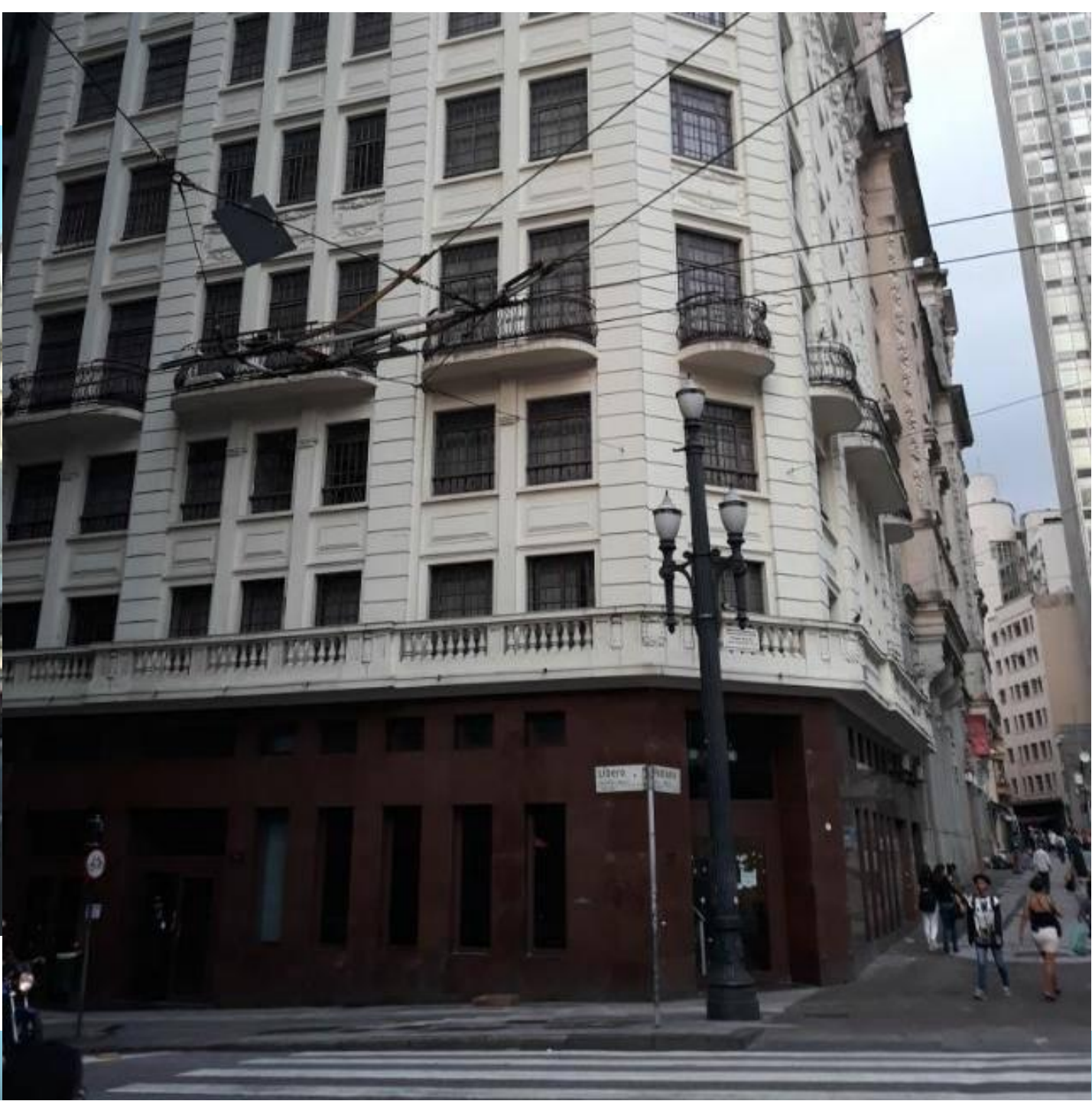
Unidades Básicas de Saúde

UBS República – Início das obras das novas instalações

Antigas
instalações



UBS República



UBS Cambucí – NOVAS INSTALAÇÕES

- Estrutura nova, projetada para oferecer mais conforto e acessibilidade a usuários e colaboradores
- + 1 equipe ESF, além das 03
- + Núcleo de Apoio à Saúde da Família (Nasf)
- + Sede nova Equipe EMAD

"Essa nova equipe aumenta a nossa presença no território, especialmente porque é uma região em que há muitos idosos e pessoas com dificuldade de locomoção"

Obra no valor de R\$ 4,03 milhões



UBS Cambucí – NOVAS INSTALAÇÕES



UBS Jd. Colombo – NOVA Vila Sônia Butantã

Funcionamento total em 30/05
Área de alta vulnerabilidade
Vazio assistencial
07 equipes de ESF
03 equipes Saúde Bucal
Serviço de próteses bucal



Evolução das obras em andamento

Unidades Básicas de Saúde – 07 obras

UBS

Brasilândia III – 90% executada – R\$ 3,90 milhões

Jd. São Carlos – 90% executada – R\$ 3,56 milhões

Jova Rural – 58% executada – R\$ 4,98 milhões

Nascer do Sol – 75% - R\$ 3,52 milhões

Sacolão – Cidade Nova S. Miguel – 60% - R\$ 5,27 milhões

Sem Terra – Parque Nações Unidas- 70% - R\$ 4,83 milhões

Vila Ema – 75% - R\$ 3,56 milhões

Evolução das obras - UBS Brasilândia III - Pirituba/Jaraguá



90% EXECUTADAS

Evolução das obras - UBS Jd. São Carlos - S. Miguel Paulista

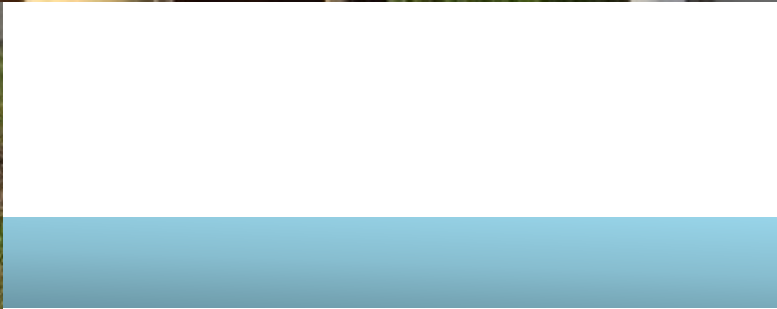


90% EXECUTADAS

Evolução das obras - UBS Jova Rural - Jaçanã/Tremembé



60% EXECUTADAS



Evolução das obras - UBS Nascer do Sol - Cid. Tiradentes



Evolução das obras - UBS Sacolão - Cidade Nova S. Miguel



60% EXECUTADAS

Evolução das obras - UBS Sem Terra – Pq. Nações Unidas

Pirituba/Jaraguá



70% EXECUTADAS



Evolução das obras - UBS Vila Ema - Cidade Nova S. Miguel



75% EXECUTADAS



Evolução das obras em andamento

06 obras UPA

UPA Ermelino Matarazzo – 80% - R\$ 5,90 milhões

UPA Júlio Tupy – 50% - R\$ 7,17 milhões

UPA Perus – 60% - R\$ 5,72 milhões

UPA Pirituba – Soares Hungria – 80% - R\$ 6,68 milhões

UPA São Luiz Gonzaga – 50% - R\$ 6,60 milhões

UPA Tito Lopes – 50% - R\$ 6,75 milhões

Hospitais – 02 obras

Hospital Parelheiros – 90% - R\$ 182,07 milhões

Hospital Brasilândia – 35% - R\$ 234,285 milhões

Evolução das obras - UPA Ermelino Matarazzo



80% EXECUTADAS



Evolução das obras - UPA Júlio Tupy - Guaianazes



50% EXECUTADAS

Evolução das obras - UPA Perus - Perus



60% EXECUTADAS

Evolução das obras - UPA Pirituba – Soares Hungria



80% EXECUTADAS



Evolução das obras - UPA São Luiz Gonzaga

Jaçanã/Tremembé



50% EXECUTADAS



Evolução das obras - UPA Tito Lopes – São Miguel Paul.



50% EXECUTADAS



Novos Hospitais

1. Hospital Parelheiros – Josanias Castanha Braga



EXECUTADOS 90% DA OBRA

Novos Hospitais

2. Hospital Brasilândia- obras em franco andamento

**Hospital Brasilândia – beneficiará cerca de 2,2 milhões de pessoas da Z. Norte
Pronto-Socorro atenderá cerca de 26 mil pacientes/mês**

41 mil m² de área construída - investimento R\$ 234,285 milhões - Conclusão prevista para 2019

Sete andares e dois subsolos: 305 leitos operacionais - sendo 20 de Unidade de Terapia Intensiva (UTI) adulto, dez de UTI pediátrica e dez de UTI neonatal, além de 91 leitos complementares (de recuperação, indução anestésica e pré-parto) – Centro Cirúrgico

Pronto-Socorro e ambulatórios adulto e infantil

Suporte diagnóstico Raio-X, ressonância magnética, tomografia, mamografia, ecocardiograma e ultrassom. ECG, EEG, Holter e MAPA

Dezembro/2016



Outubro/2017



Janeiro/2018



Agosto/2017



Novembro/2017



Fevereiro/2018



Setembro/2017



Dezembro/2017



Março/2018



2. Hospital Brasilândia- obras em franco andamento



Prestação de Contas
1º Quadrimestre 2018

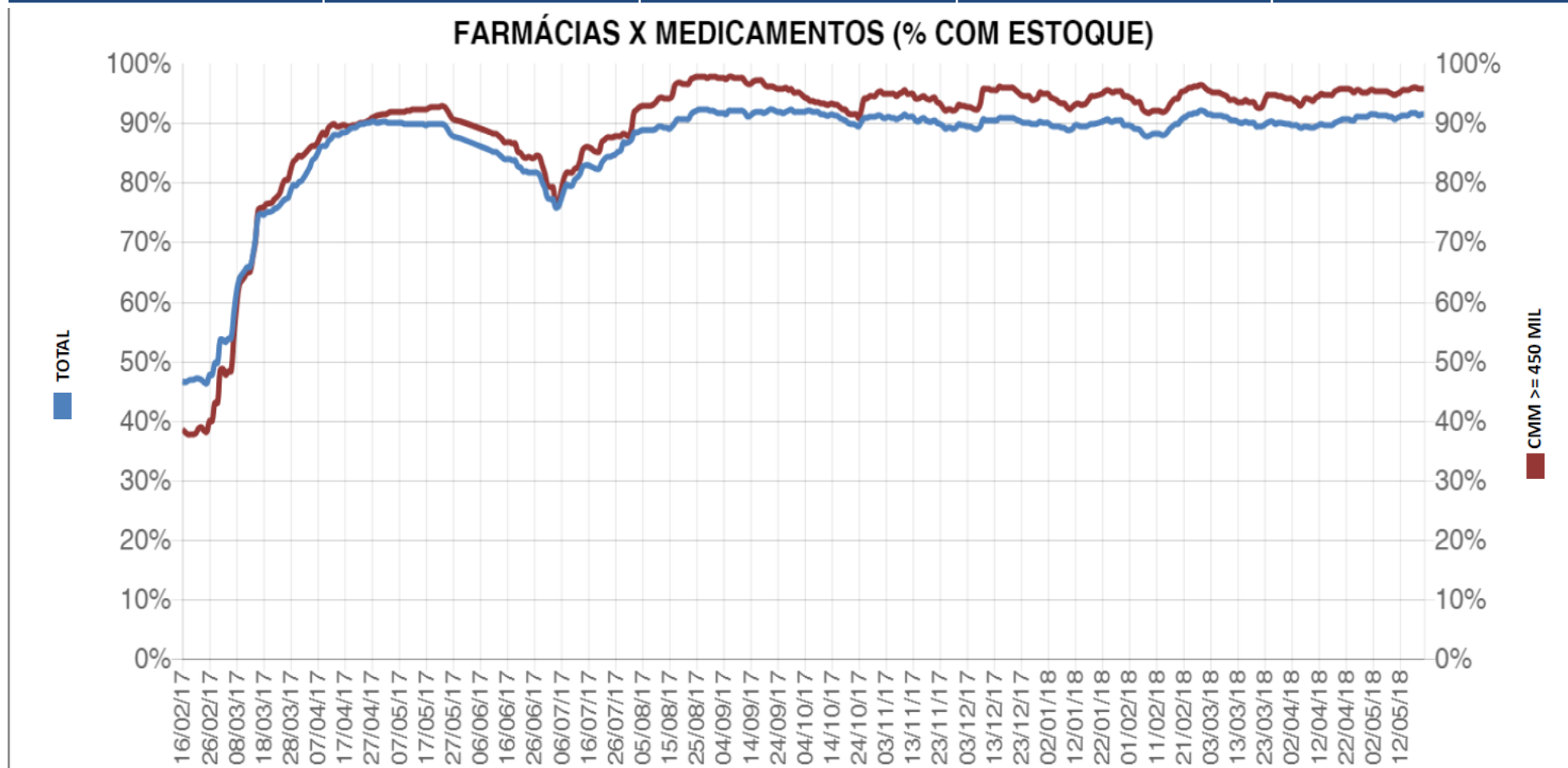
MEDICAMENTOS



PREFEITURA DE
SÃO PAULO
SAÚDE

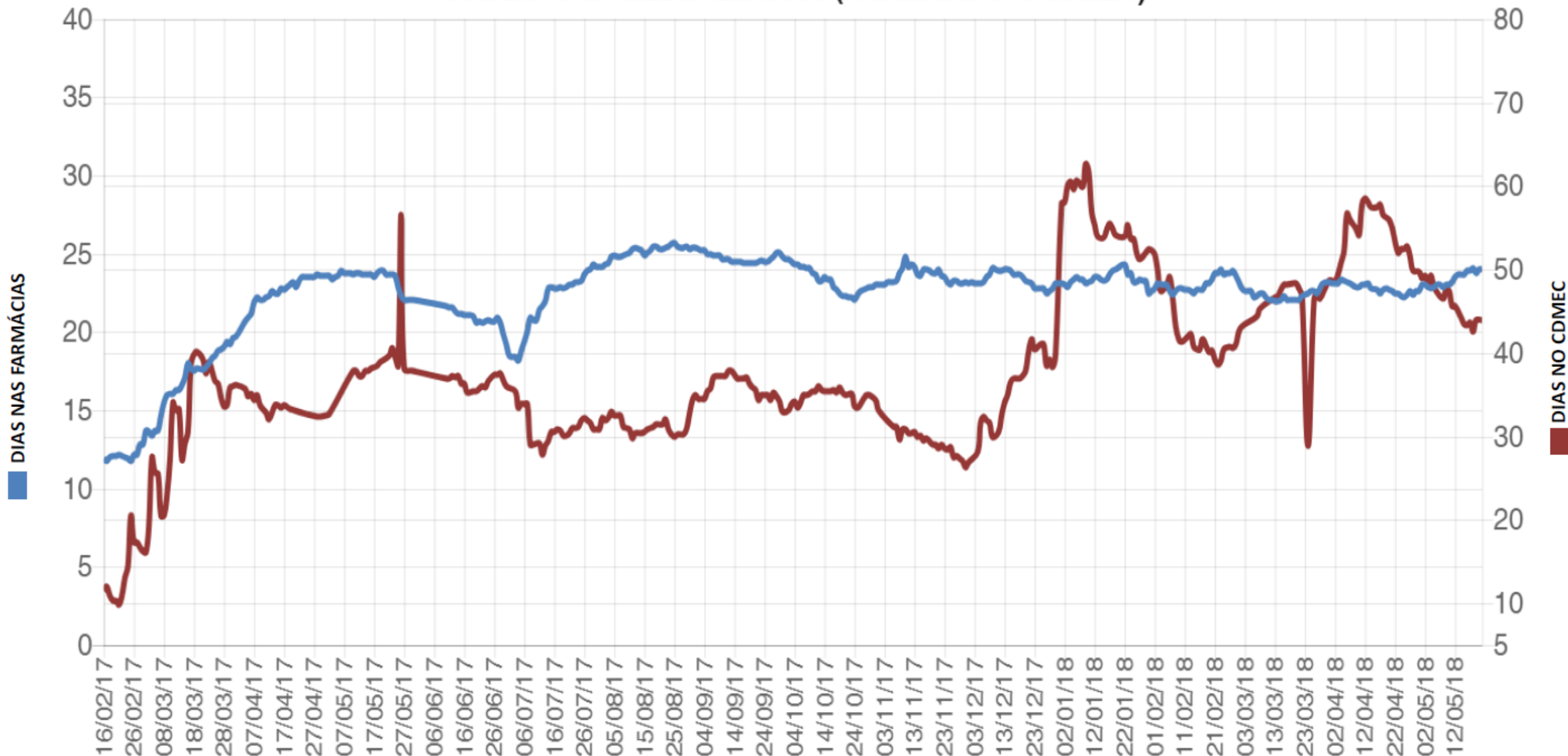
Boletim Diário de Medicamentos – Painel de 21/05/2018

CMM	QTDE MEDICAMENTOS	% FARMÁCIAS X MEDICAMENTOS (% COM ESTOQUE)	MÉDIA DE DIAS DE ESTOQUE NAS FARMÁCIAS	MÉDIA DE DIAS NO ESTOQUE CENTRAL
< 450 MIL	120	88%	26	41
> 450 MIL	64	96%	22	48
TOTAL	184	91%	24	44



Boletim Diário de Medicamentos – Painel de 21/05/2018

COBERTURA MÉDIA EM DIAS (FARMÁCIAS X CDMEC)



Boletim Diário de Medicamentos – Painel de 21/05/2018

INSUMOS INSULINA

INSUMOS	CMM	ESTOQUE TOTAL NAS FARMÁCIAS	ESTOQUE CDMEC	DIAS DE ESTOQUE CDMEC	COBERTURA EM DIAS NAS FARMÁCIAS	FARMÁCIAS COM ESTOQUE	PORCENTAGEM DOS MEDICAMENTOS COM ESTOQUE	VAR. DIA
PAMG - TIRA REAGENTE P/ MONITORIZACAO, GLICOSE, SANGUE, DOMICILIAR	10.438.541	4.593.974	15.811.800	57	14	435	97,3%	■
LANCETA, P/ LANCETADOR, P/ PUNCAO DIGITAL, USO DOMICILIAR, DESCARTAVEL, ESTERIL	7.933.160	6.748.351	9.387.300	69	25	429	99,8%	■
SERINGA, INSULINA, 1 ML, 100 UI, AGULHA 12,7 MM X 0,33 MM, USO DOMICILIAR, DESCARTAVEL, ESTERIL	6.638.235	5.316.815	852.500	6	25	453	99,6%	■
SERINGA, INSULINA, 0,5 ML, 50 UI, AGULHA 8,0 MM X 0,30 MM, USO DOMICILIAR, DESCARTAVEL, ESTERIL	1.420.658	956.001	1.013.700	40	24	438	99,1%	■

Prestação de Contas 1º Quadrimestre 2018



Disponível
para todas
as **UBS**



O Agenda Fácil está à disposição em todas as unidades de saúde da cidade para todos os municípios, **incluindo servidores municipais**

AGENDA FÁCIL

FEITURA DE
O PAULO
AÚDE



Sobre o AGENDA FÁCIL

Características

- ❖ Aplicativo *Android/IOS* (em desenvolvimento)
- ❖ Acesso via CNS/CPF e senha
- ❖ Acesso concedido pela UBS – Apenas 1 UBS

Principais Funcionalidades

- ❖ Visualização dos Agendamentos
- ❖ Cancelamento (com e sem retorno à fila)
- ❖ Consulta na UBS e Especialidades
- ❖ Notificação - 5, 3 e 1 antes da data
- ❖ Atualização dos contatos (Telefone e *E-mail*)

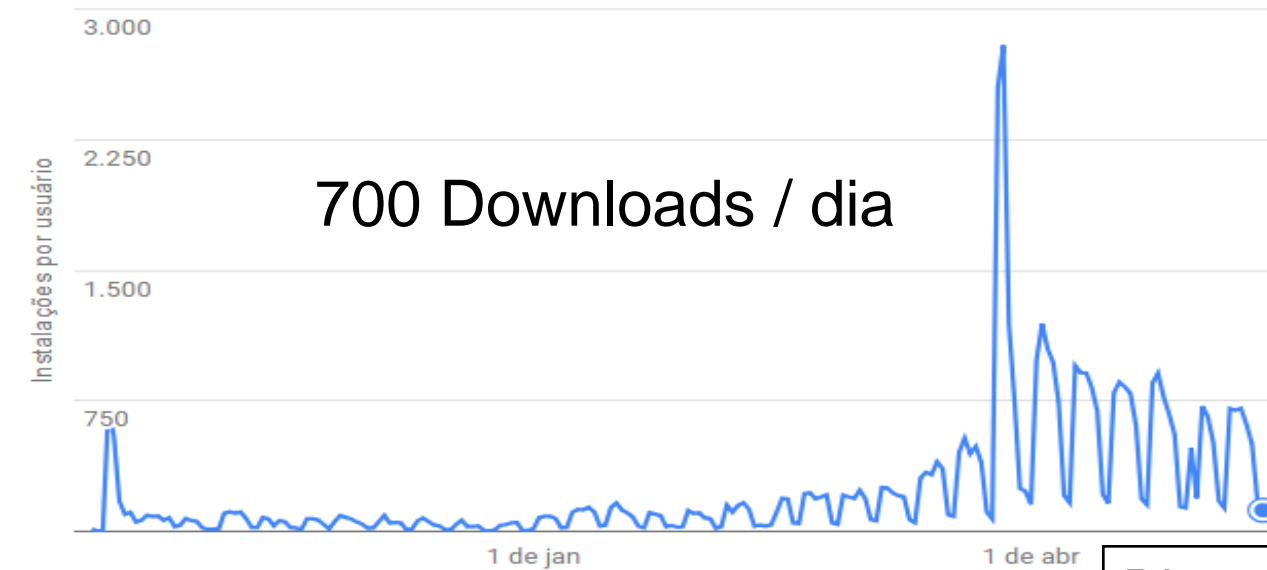
Vantagens

- ❖ Agiliza atendimento nas Unidades
- ❖ Reaproveita Vagas de Última Hora
- ❖ Redução do Absenteísmo
- ❖ Participação direta do Cidadão
- ❖ Mais praticidade e menos deslocamento do paciente

Evolução de Uso

Instalações por usuário

Intervalos diários ▾



Instalações em dispositivos ativos

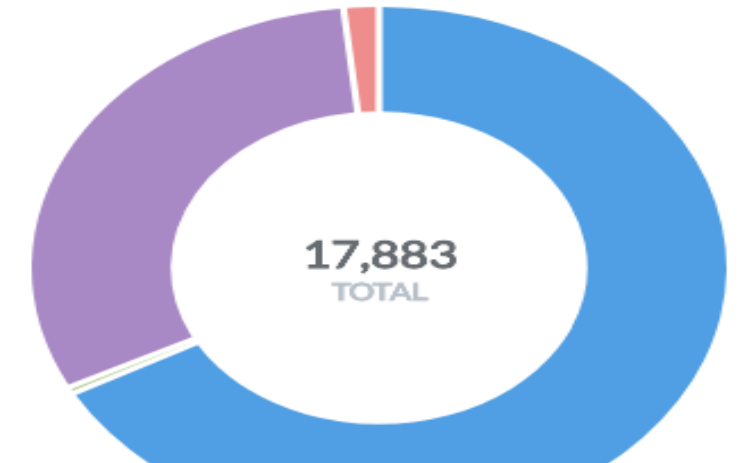
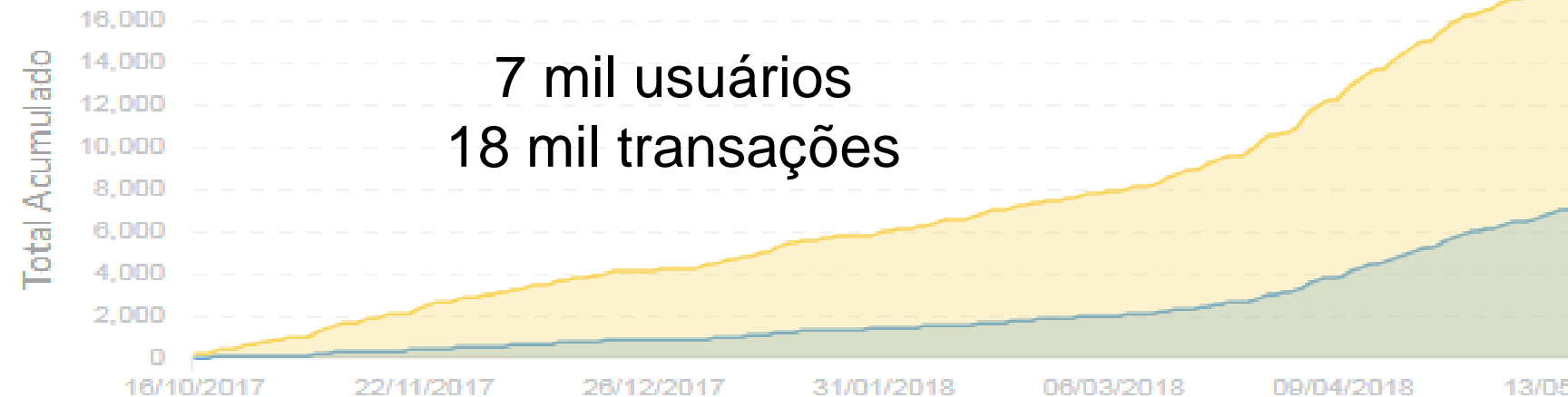
Intervalos diários ▾



Dia 14/5/18

Crescimento de Usuários Únicos e Transações

● Usuários ● Transações

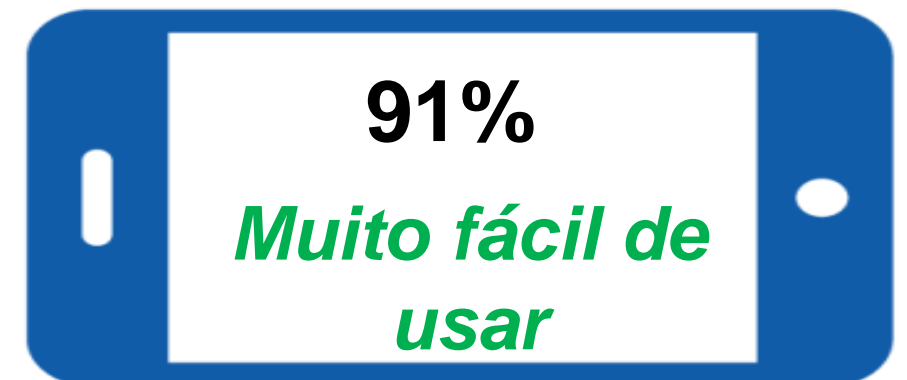
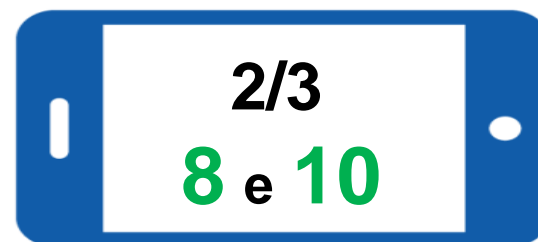
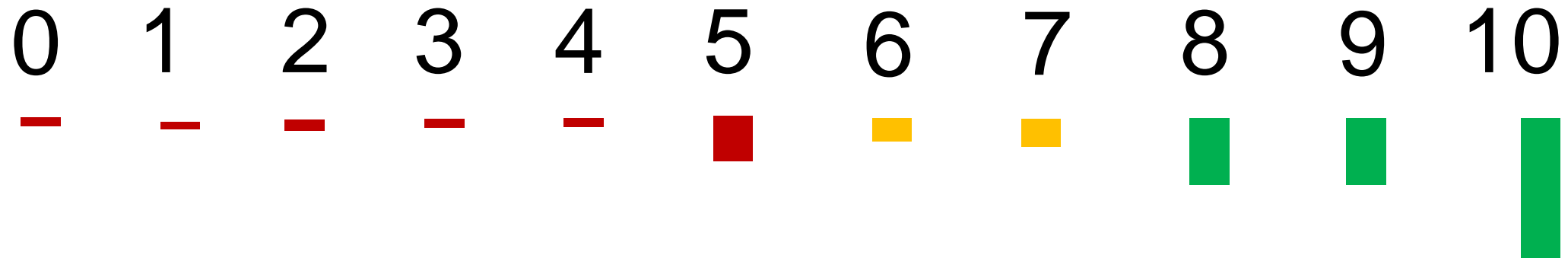


AGENDAMENTO	67.52%
ATUALIZACAO CADASTRAL	0.13%
CANCELAMENTO	30.98%
CONFIRMAÇÃO	1.37%

Pesquisa de Opinião

1400 pesquisados | **263** respondentes

Que nota você dá para o **Agenda Fácil**?



OBJETIVO 2018

- 3500 Downloads / dia → x 5
- 500 mil Usuários ativos → x 20
- 5 mil transações / dia → x 20

Prestação de Contas 1º Quadrimestre 2018

VIGILÂNCIA EM SAÚDE

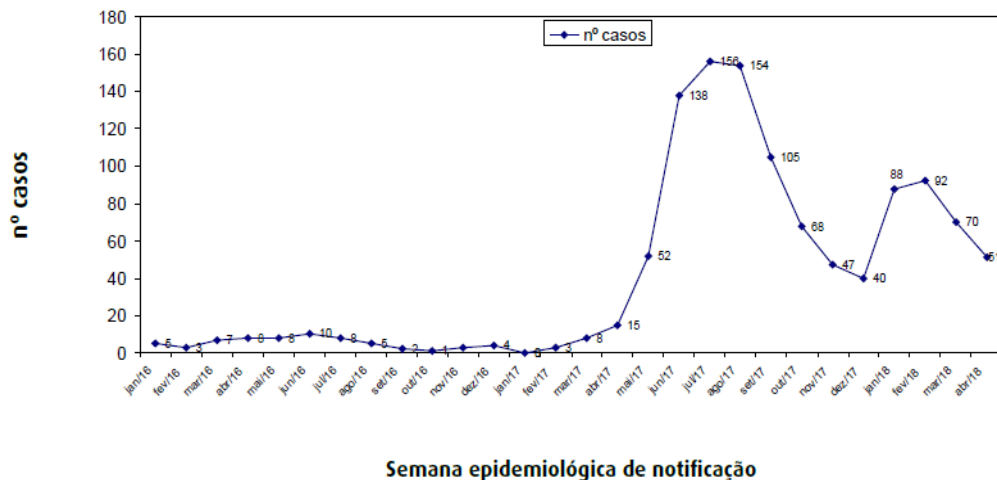


**PREFEITURA DE
SÃO PAULO**
SAÚDE

HEPATITE A

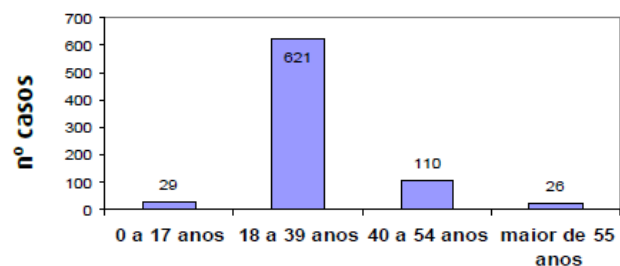
Ampliação da recomendação de vacina Hepatite A aumento de casos no MSP, 2017-2018*

1. Hepatite A - Casos confirmados notificados segundo o mês de notificação, Município de São Paulo, 2016 a 2018* (até 30/04/2018). Em 2016 (n=64); Em 2017 (n=786); Em 2018* até 30/abril (n=301)

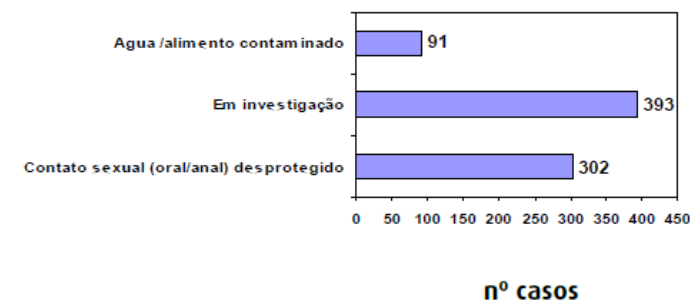


2. Hepatite A - Casos confirmados notificados segundo a faixa etária e categoria de exposição provável, Município de São Paulo, 2017* (até 30/04/2018).

Faixa etária (N=786)



Categoria de exposição (N=786)



Fonte: SINANNET/COVISA/FormSUS *DADOS ATÉ 30/04/2018, sujeitos à revisão

Mun. São Paulo, a partir de 28/05/2018 - primeiro município a oferecer a vacina hepatite A

Serviços especializados DST/Aids para pessoas suscetíveis: prática sexual com contato oral-anal, prioritariamente homens que fazem sexo com homens (HSH), considerando o aumento de casos de Hepatite A dos quais alguns evoluíram para quadro fulminante e óbito

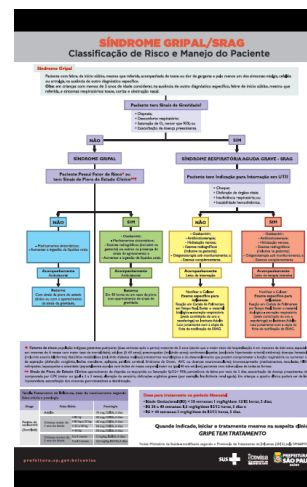
Enfrentamento do vírus Influenza

- 5 Capacitações para organização dos serviços de saúde (mar/18)
- Distribuição do medicamento antiviral em todas as unidades
- Monitoramento de leitos ocupados por influenza em 30 hospitais
- Vigilância Sentinela em 15 serviços (8 Síndrome Respiratória Aguda; 7 Síndrome Gripal)
- Divulgação semanal de Boletim sobre os casos.

SITUAÇÃO INFLUENZA - Síndrome Respiratória Aguda Grave (SRAG) MSP - SE 20/2018 (19/05/2018)

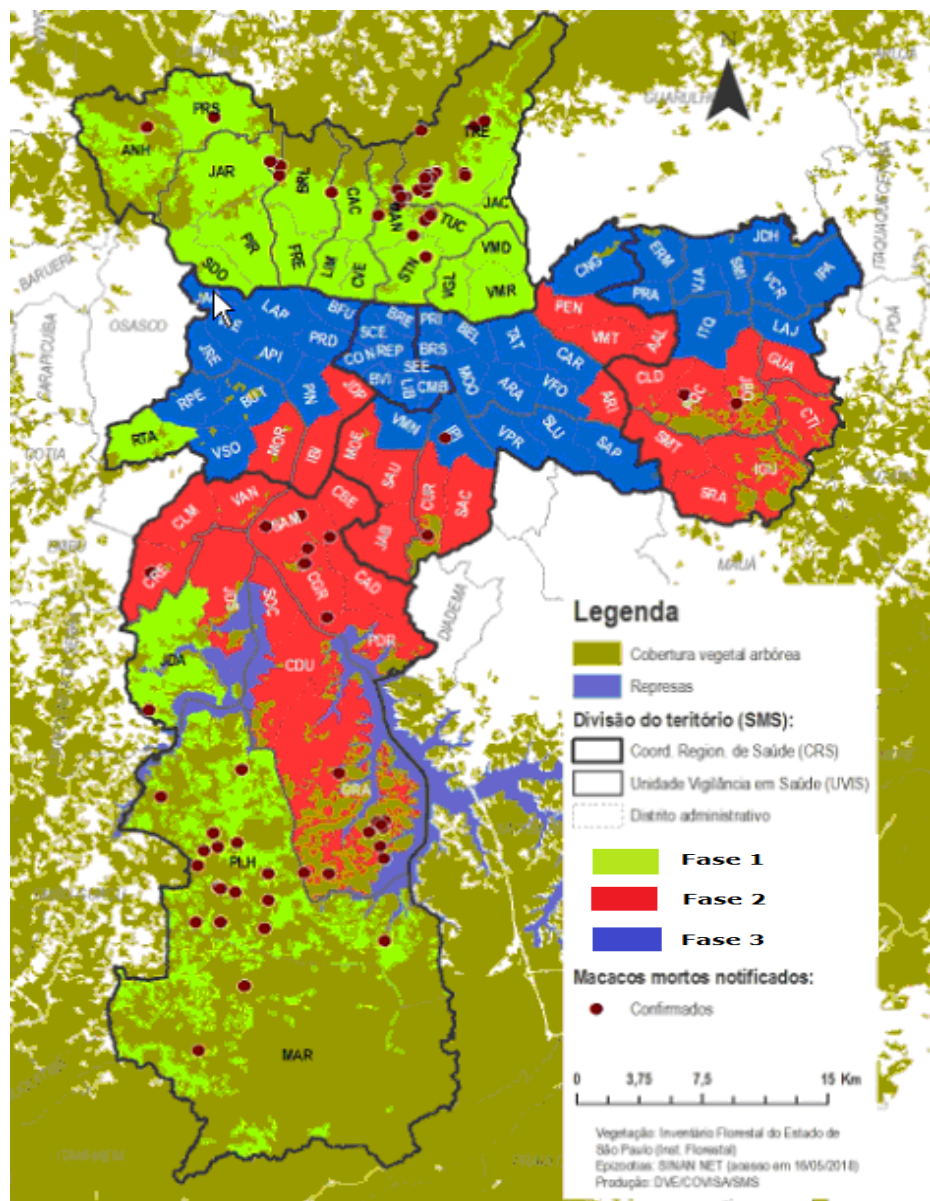
	Total até SE 20/2017	Total até SE 20/2018
SRAG NOTIFICADOS	997	869
SRAG CONFIRMADOS INFLUENZA	154	155
ÓBITOS POR SRAG NOTIFICADOS	78	64
ÓBITOS CONFIRMADOS PARA INFLUENZA	17	12

Fonte: Sinan Influenza Web * Dados de 22/05/2018



Materiais técnicos para profissionais de saúde

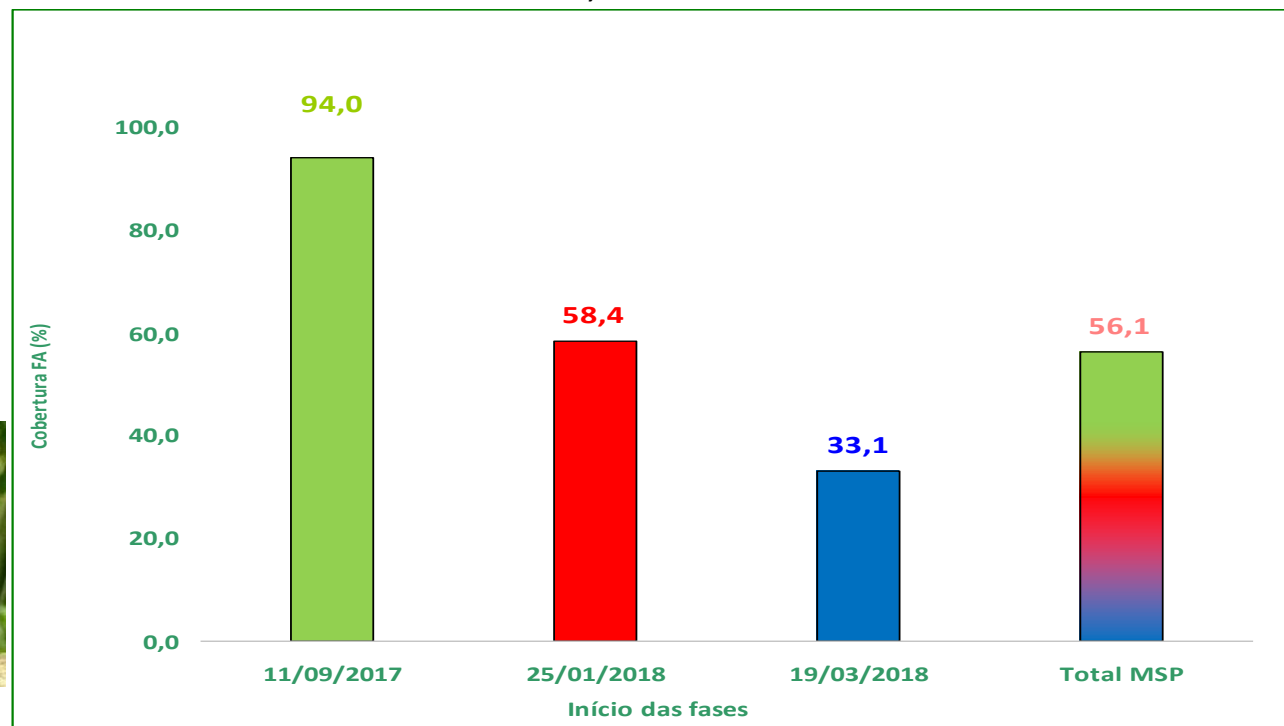
FEBRE AMARELA



Vacinação de febre amarela segundo fases de vacinação, cobertura vacinal e número de pessoas a vacinar. MSP, 2017 – 2018.

FASES DATA DE INÍCIO	POPULAÇÃO	Doses aplicadas			Cobertura (%)	Pessoas a vacinar	
		Referências 2017	Padrão	Fracionada			TOTAL
11/09/2017	2.870.133	94.192	2.258.631	344.346	2.697.169	94,0	295.722
25/01/2018	3.732.937	135.031	241.288	1.804.632	2.180.951	58,4	1.551.986
19/03/2018	5.093.018	544.986	288.624	854.558	1.688.168	33,1	3.404.850
Total MSP	11.696.088	774.209	2.788.543	3.003.536	6.566.288	56,1	5.129.800

Vacinação de febre amarela segundo fases de vacinação, cobertura vacinal e número de pessoas a vacinar. MSP, 2017 – 2018.



Janeiro de 2018

Capacitação para a vigilância e manejo clínico de arboviroses – Febre amarela, Dengue, Zika, Chikungunya



CARTÃO DE ACOMPANHAMENTO
ARBOVIROSES
DENGUE, CHIKUNGUNYA, ZIKA

Nome do paciente:	Idade:
Endereço:	
Nome da Unidade de Atendimento:	
É gestante? () sim () não	Qual trimestre:



PODE SER DENGUE, CHIKUNGUNYA OU ZIKA GRAVE!

Atenção para os Sinais de Alarme:

- Dor abdominal intensa e contínua;
- Vômitos persistentes;
- Queda abrupta na temperatura do corpo;
- Sangramentos;
- Agitação ou sonolência;
- Choro persistente em crianças;
- Tontura ou desmaio;
- Pele fria e pálida;
- Dificuldade de respirar;
- Dificuldade para andar;
- Diminuição da quantidade de urina.

Esses sintomas podem aparecer a partir do 3º dia da doença e indicar uma forma grave da doença.
Se você apresentar um deles, procure o serviço de saúde imediatamente!

Apresente este cartão sempre que retornar à Unidade de Saúde.



CARTÃO DE ACOMPANHAMENTO
ARBOVIROSES
DENGUE, CHIKUNGUNYA, ZIKA

Para mais informações acesse prefeitura.sp.gov.br/saude ou ligue 156



FEBRE AMARELA

08/11/2017

PERÍODO DE INCUBAÇÃO:

Em média 03 a 06 dias, podendo ser de até 15 dias.

MANIFESTAÇÕES CLÍNICAS:

Podem ocorrer desde casos assintomáticos e oligossintomáticos, até casos graves, em que a letalidade pode chegar a 50%. O quadro clínico pode ser dividido em 3 períodos, apesar da maioria dos casos não evoluírem para a fase tóxica:

- **Período de infecção:** até 3 dias – início súbito, sintomas inespecíficos (febre, calafrios, cefaleia, lombalgia, mialgias generalizadas, prostração, náuseas e vômitos).
- **Período de remissão:** algumas horas até dois dias – diminuição ou desaparecimento da febre, assim como dos demais sintomas.
- **Período tóxico:** retorno da febre, podendo ocorrer manifestações hemorrágicas e quadro de insuficiência hepática e renal. Os valores das transaminases podem ser muito altos. Podem apresentar o sinal de Faget, em que o pulso fica mais lento apesar da febre.

TRATAMENTO:

Apenas sintomático e de suporte.

INVESTIGAÇÃO LABORATORIAL:

Deve-se realizar diagnóstico laboratorial específico e o laboratório de saúde pública de referência é o Instituto Adolfo Lutz (IAL). A amostra deve ser coletada no 1º atendimento, especialmente nos casos graves que preenchem definição de caso suspeito.

Data dos sintomas	até 5 dias após início dos sintomas	a partir do 6º dia após início dos sintomas
Exame realizado	PCR	Elisa IgM

Obs: Considerando a situação epidemiológica do MSP em relação à dengue, deve ser realizada também a suspeita de dengue, diagnóstico laboratorial e notificação.

DEFINIÇÃO DE CASO SUSPEITO:

Indivíduo com quadro febril agudo (até 7 dias), de início súbito, acompanhado de icterícia e/ou manifestações hemorrágicas, residente ou procedente de área de risco para febre amarela ou de locais com ocorrência de epizootias em primatas não humanos ou isolamento de vírus em vetores, nos últimos 15 dias, não vacinados contra febre amarela ou com estado vacinal ignorado. Obs: Em situação de epidemia, a definição deve ser mais ampla, para identificação dos casos leves. Até o momento, não há transmissão urbana de FA no Brasil, assim os casos estão associados a transmissão em áreas de mata, pelos vetores silvestres, *Haemagogus* e *Sabethes*.
ALERTA: LEMBRAR QUE FEBRE AMARELA É UM IMPORTANTE DIAGNÓSTICO DIFERENCIAL EM PACIENTES COM QUADRO DE SÍNDROME ICTERO HEMORRÁGICA.

NOTIFICAÇÃO:

Notificar todo caso suspeito em até 24 horas para a Unidade de Vigilância em Saúde (UVS). Para detalhes, acesse o site www.prefeitura.sp.gov.br/covisa. Nos finais de semana, os casos suspeitos devem ser notificados para o CIEVS, no email: notifica@prefeitura.sp.gov.br. Obs: Em casos com vacina para FA até 30 dias, lembrar da possibilidade de eventos adversos e notificar no SISPNI.

INVESTIGAÇÃO EPIDEMIOLÓGICA:

- Investigar deslocamentos nos últimos 15 dias – locais e datas de ida e retorno;
- Investigar a situação vacinal em relação à vacina de febre amarela.

Mais informações:



Comunicação e mobilização social:

Esteja protegido!

Apenas frequente os parques se você estiver vacinado contra a febre amarela há mais de 10 dias

Quem transmite FEBRE AMARELA é o mosquito!

A ocorrência da doença em macacos ajuda na identificação das áreas de risco de transmissão da doença.

NÃO MALTRATE OS MACACOS.
Se você encontrar algum macaco doente ou morto não mexa no animal.

Ligue para a Vigilância em Saúde: (11) 3397- 8259 / 3397-8214
Todos os dias, incluindo finais de semana e feriados, das 07h às 19h
E-mail: notificacaoprefeitura.sp.gov.br

PREFEITURA DE SÃO PAULO SAÚDE

Alerta FEBRE AMARELA

29 de novembro - Município de São Paulo

2017

FEBRE AMARELA 09/11/2017

PERÍODO DE INCUBAÇÃO:
Em média 3 a 6 dias, podendo ser de até 15 dias.

MANIFESTAÇÕES CLÍNICAS:
Podem ocorrer desde casos assintomáticos e oligossintomáticos até casos graves, em que a letalidade pode chegar a 50%. O quadro clínico pode ser dividido em 3 períodos, a partir da maioria dos casos não evoluem para a fase tóxica:
 - Período de infecção: de 3 dias - início súbito, sintomas inespecíficos (febre, calafrios, cefaleia, dor muscular, mialgia generalizada, prostração, vômitos e diarreia).
 - Período de remissão: algumas horas até dois dias - diminuição ou desaparecimento da febre, assim como dos demais sintomas.
 - Período tóxico: retorno da febre, podendo ocorrer manifestações hemorrágicas e quadro de insuficiência hepática e renal. Os valores das transaminases podem ser muito altos. Podem apresentar o sinal de Faget, em que o pulso fica mais lento apesar da febre.

TRATAMENTO:
Apenas sintomático e de suporte.

INVESTIGAÇÃO LABORATORIAL:
Deve-se realizar diagnóstico laboratorial, específico e laboratório de saúde pública de referência e o Instituto Adolfo Lutz (IAL). A amostra deve ser coletada no 2º atendimento, especialmente nos casos graves que preenchem definição de caso suspeito.

Data dos sintomas	até 3 dias após início dos sintomas	a partir do 6º dia após início dos sintomas
Exame realizado	PCR	Elisa IgM

Obs: Considerando a situação epidemiológica do MSP em relação à dengue, deve ser realizada também a suspeita de dengue, diagnóstico laboratorial e notificação.

DEFINIÇÃO DE CASO SUSPEITO:
Indivíduo com quadro febril agudo (até 7 dias), de início súbito, acompanhado de icterícia e/ou manifestações hemorrágicas, residente ou procedente de áreas de risco para febre amarela ou de locais com ocorrência de epidemia em primatas não humanizados ou isolamento de vírus em seres vivos, nos últimos 15 dias, não vacinado contra febre amarela ou com status vacinal ignorado. Obs: Em situação de epidemia, a definição deve ser mais ampla, para identificação dos casos leves.
Até o momento, não há transmissão urbana de FA no Brasil, assim os casos estão associados à transmissão em áreas de mata, pelos vetores silvestres, Haemaphysalis e Sabethes.

ALERTA: LEMBRE-SE QUE FEBRE AMARELA É UM IMPORTANTE DIAGNÓSTICO DIFERENCIAL EM PACIENTES COM QUADRO DE SÍNDROME SINTOMÁTICA.

NOTIFICAÇÃO:
Notificar todo caso suspeito em até 24 horas para a Unidade de Vigilância em Saúde (UVS).
Para detalhes, acesse o site www.uvsa.prefeitura.sp.gov.br/uvsa
Nos finais de semana, os casos suspeitos devem ser notificados para o CIEVS, no email: notificacaoprefeitura.sp.gov.br
Obs: Em casos com vacina para FA até 30 dias, lembrar da possibilidade de eventos adversos e postvacina@uvsa.prefeitura.sp.gov.br

INVESTIGAÇÃO EPIDEMIOLÓGICA:
 - Investigar deslocamentos nos últimos 30 dias - Jovens e idosos de São e exterior;
 - Investigar a situação vacinal em relação à vacina de febre amarela.

Mais informações: www.prefeitura.sp.gov.br/covisa

FEBRE AMARELA SILVESTRE

É uma doença grave transmitida por mosquitos em regiões de mata. A doença não é contagiosa, ou seja, não há transmissão de pessoa para pessoa e nem entre animais e pessoas. É transmitida somente pela picada de mosquitos com o vírus da Febre Amarela.

QUEM DEVE SE VACINAR?

No município de São Paulo a vacina é indicada apenas para pessoas que vão viajar para regiões de transmissão da doença ou que circulam em áreas de risco.

A vacina passa a ter eficácia após 10 dias da aplicação.

CONSULTE NO SITE AS ÁREAS COM RECOMENDAÇÃO DE VACINA E OS LOCOS DE VACINAÇÃO:
www.prefeitura.sp.gov.br/covisa

TODOS PODEM SE VACINAR?

Não. As orientações sobre vacinação contra Febre Amarela estão listadas abaixo. Para mais informações converse com a equipe da Unidade Básica de Saúde.

CONTRAINDICAÇÃO	PREÇA DE AVALIAÇÃO MÉDICA	AVALIÇÃO DE RISCO/BENEFÍCIO
<ul style="list-style-type: none"> Pessoa com diagnóstico que não seja febre amarela ou síndrome febril aguda. Doença aguda grave, como insuficiência renal, insuficiência cardíaca, insuficiência hepática, insuficiência respiratória, insuficiência circulatória, insuficiência medular, insuficiência endócrina, insuficiência imunológica, insuficiência hematológica, insuficiência renal, insuficiência hepática, insuficiência cardíaca, insuficiência respiratória, insuficiência circulatória, insuficiência medular, insuficiência endócrina, insuficiência imunológica, insuficiência hematológica. Doença aguda grave, como insuficiência renal, insuficiência cardíaca, insuficiência hepática, insuficiência respiratória, insuficiência circulatória, insuficiência medular, insuficiência endócrina, insuficiência imunológica, insuficiência hematológica. 	<ul style="list-style-type: none"> Idade avançada. Doença crônica. Doença aguda grave, como insuficiência renal, insuficiência cardíaca, insuficiência hepática, insuficiência respiratória, insuficiência circulatória, insuficiência medular, insuficiência endócrina, insuficiência imunológica, insuficiência hematológica. 	<ul style="list-style-type: none"> Idade avançada. Doença crônica. Doença aguda grave, como insuficiência renal, insuficiência cardíaca, insuficiência hepática, insuficiência respiratória, insuficiência circulatória, insuficiência medular, insuficiência endócrina, insuficiência imunológica, insuficiência hematológica.

RESERVE A DATA!

10 dias antes de qualquer passeio em áreas de risco, é necessário tomar a vacina contra a Febre Amarela

VACINE-SE

VACINAÇÃO CONTRA FEBRE AMARELA

SE VOCÊ SE ENCAIXA EM UMA DAS SITUAÇÕES ABAIXO, PROCURE O PROFISSIONAL DA UNIDADE PARA SABER SE PODE SER VACINADO:

<ul style="list-style-type: none"> Crianças menores de 9 meses Pessoas portadoras de câncer Pacientes em quimioterapia e radioterapia Transplantados de órgãos sólidos e medula óssea Pessoas em uso de corticóide Pessoas infectadas pelo vírus HIV Pessoas em uso dos seguintes medicamentos: <ul style="list-style-type: none"> Azatioprina Ciclofosfamida Infliximabe Etanercepte Goltimurabe Certolizumabe 	<ul style="list-style-type: none"> Pessoas com miastenia gravis Pessoas com timoma Pessoas com Lúpus Pessoas com doença de Addison Pessoas com artrite reumatóide Gestante Alergia grave (choque anafilático) a algum componente da vacina ou ovo Mulheres amamentando bebês de até 6 meses Imunodeficiência Rituximabe
---	---

DIVIRTA-SE COM SEGURANÇA NO LOLLAPALOOZA 2018

VACINE-SE CONTRA A FEBRE AMARELA E VIVA ESSA EMOÇÃO!

Você que é amante da música e vai ao Lollapalooza, não esqueça de se vacinar contra a febre amarela, até 10 dias antes do grande evento!

Lembrando que o festival será no Autódromo de Interlagos na zona Sul de São Paulo, nos dias 23, 24 e 25 de março.

Moradores da capital devem procurar uma unidade de referência para viajante ou um dos postos que esteja participando da atual fase da campanha levando a pulseira ou o comprovante de compra de acesso ao festival, Cartão SUS e comprovante de identidade. Para quem não reside na capital paulista, é importante ir tomar a vacina antes da viagem.

VAI VIAJAR?

Para perto ou longe, em áreas de risco, o importante é estar protegido contra a Febre Amarela

VACINE-SE

QUAIS SÃO OS SINTOMAS?

Febre alta de início súbito, com calafrios
 Dor de cabeça, nos costos e no corpo em geral.
 Náuseas, vômitos, fadiga e fraqueza.
 Icterícia (coloração amarelada da pele e da branca dos olhos)
 Qualquer sangramento

Para mais informações, acesse: prefeitura.sp.gov.br/covisa
 Ou Ligue 156

Situação epidemiológica – Febre Amarela – Casos Humanos

CASOS SUSPEITOS DE FEBRE AMARELA ATENDIDOS NA CIDADE DE SÃO PAULO, SEGUNDO CLASSIFICAÇÃO FINAL, ANO DE ATENDIMENTO E MUNICÍPIO DE RESIDÊNCIA. MSP, 2017 – 2018

Ano	2017			2018			Total		
	Residentes no MSP	Não Residentes no MSP	Sub total	Residentes no MSP	Não Residentes no MSP	Sub total	Residentes no MSP	Não Residentes no MSP	Total
Confirmados	28	20	48	118	147	265	146	167	313
Descartados	202	43	245	887	147	1034	1089	190	1279
Em investigação	0	0	0	23	2	25	23	2	25
Total	230	63	293	1028	296	1324	1258	359	1617

CASOS CONFIRMADOS DE FEBRE AMARELA, ÓBITOS E COEFICIENTE DE LETALIDADE. MSP, 2017 – 2018

ANO	CASOS IMPORTADOS			CASOS AUTÓCTONES			TOTAL		
	Nº DE CASOS	Nº DE ÓBITOS	LETALIDADE (%)	Nº DE CASOS	Nº DE ÓBITOS	LETALIDADE (%)	Nº DE CASOS	Nº DE ÓBITOS	LETALIDADE (%)
2017	28	14	50,0	0	0	0,0	28	14	50,0
2018	105	20	19,0	13	7	53,8	118	27	22,9
TOTAL	133	34	25,6	13	7	53,8	146	41	28,1

Fonte: Sinanet/IAL - Dados até 16/05/2018 - 11:00

Situação epidemiológica – Dengue, ZIKA e Chikungunya

Casos confirmados autóctones e importados de Dengue, Zika e Chikungunya.

MSP, 2016-2018

		2016	2017	2018
Dengue	Autóctone	16.283	866	292
	Importado			
Zika	Autóctone	10	3	0
	Importado	52	1	0
Chikungunya	Autóctone	50	28	0
	Importado	373	112	2



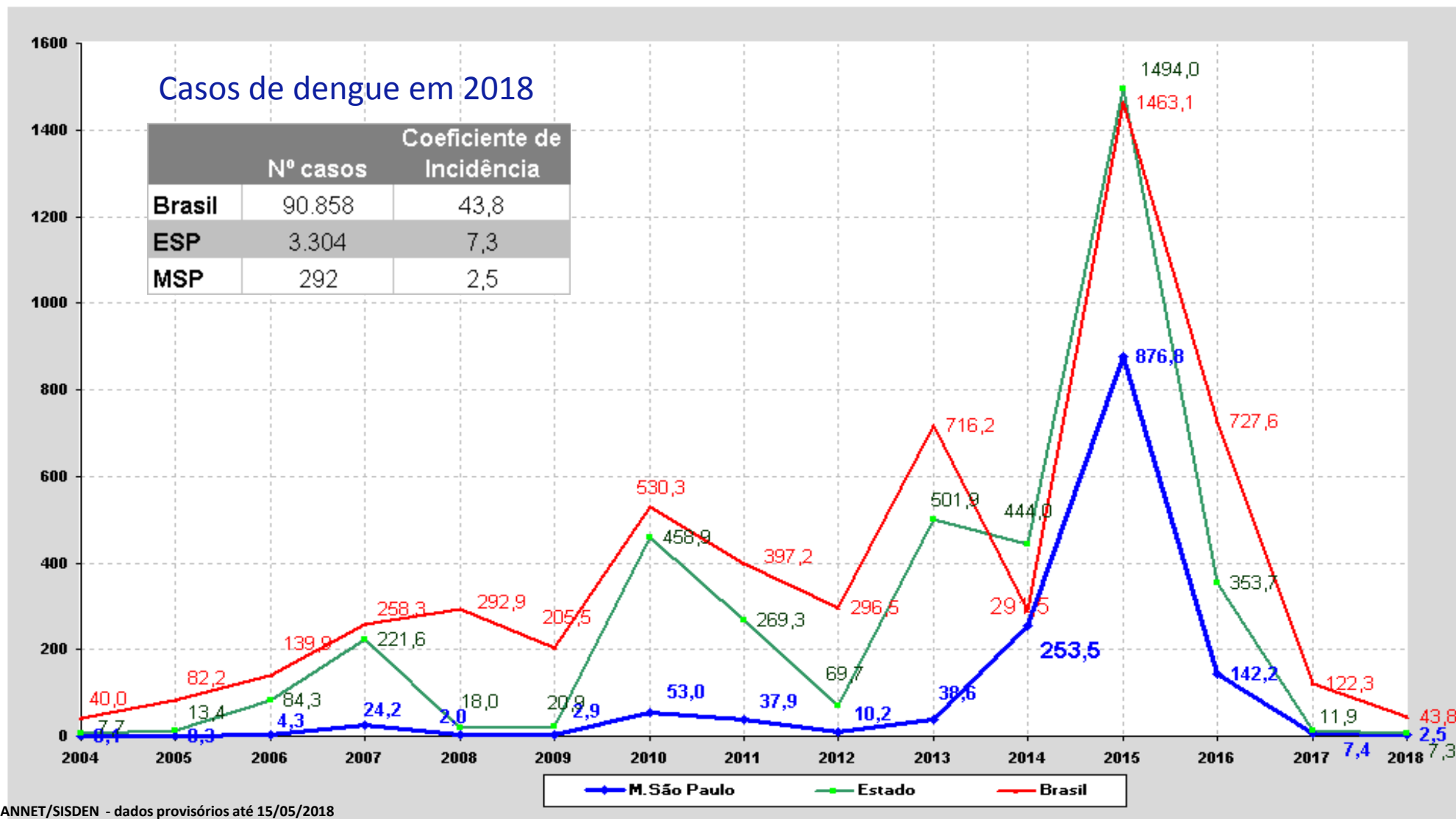
Fonte: Dengue: SINAN ONLINE e SISDEN. Dados de 15.05.18

Chikungunya: SINAN NET e SINAN ONLINE. Dados de 15.05.18

Zika: SINAN NET. Dados de 15.05.18

Situação epidemiológica - Arboviroses

Coeficiente de Incidência (por 100.000 hab) por dengue no Brasil, ESP e MSP, 2004 a 2018



Fonte : MSP - SINAN/SINANNET/SISDEN - dados provisórios até 15/05/2018

ESP - CVE/SES - dados provisórios até 07/05/2018

BRASIL - MS - dados provisórios até 14/04/2018

Avaliação de Densidade Larvária – Janeiro de 2018

Índices de Criadouros obtidos na Avaliação de Densidade Larvária. MSP - Janeiro de 2018

CRS/UVIS	Imóvel Trabalhado	Recipiente Água	Índice de Criadouro
CRS Oeste	592	64	10,8
Butantã	412	41	10,0
Lapa/Pinheiros	180	23	12,8
CRS Centro	280	73	26,1
Sé	280	73	26,1
CRS Leste	3.368	1.101	32,7
Cidade Tiradentes	517	60	11,6
Ermelino Matarazzo	422	69	16,4
Guaiunases	616	310	50,3
Itaim Paulista	425	51	12,0
Itaquera	442	73	16,5
São Matheus	456	156	34,2
São Miguel	490	382	78,0
CRS Norte	3.378	1.096	32,4
Casa Verde/Cachoeirinha	506	106	20,9
Freguesia do Ó/Brasilândia	561	164	29,2
Pirituba/Perus	1.035	316	30,5
Santana	330	162	49,1
Jaçanã	415	296	71,3
Vila Maria/Vila Guilherme	531	52	9,8
CRS Sudeste	3.074	317	10,3
Ipiranga	645	52	8,1
Moóca/Aricanduva	635	6	0,9
Penha	734	98	13,4
Vila Mariana/Jabaquara	402	111	27,6
Vila Prudente/Sapopemba	658	50	7,6
CRS Sul	2.702	1.139	42,2
Campo Limpo	620	304	49,0
Capela do Socorro	408	131	32,1
M'Boi Mirim	752	362	48,1
Parelheiros	429	277	64,6
Santo Amaro/Cidade Adema	493	65	13,2
MSP	13.394	3.790	28,3

Fonte: SISCOZ Aedes. Dados de 09.02.18

Ranking dos 10 recipientes com água mais encontrados nos imóveis. Avaliação de Densidade Larvária, MSP - janeiro de 2018

Tipo de Recipientes		Nº de Recipientes com Água	%
1º	Consumo Animal	667	17,6
2º	Prato / Pingadeira	429	11,3
3º	Ralo Externo	374	9,9
4º	Garrafas Retornáveis	266	7,0
5º	Lata, Frasco, Plástico	221	5,8
6º	Depósito Não Elevado Não Ligado à Rede	201	5,3
7º	Balde / Regador	197	5,2
8º	Depósito Elevado Ligado à Rede	135	3,6
9º	Lata, Frasco, Plástico Utilizáveis	135	3,6
10º	Lona, Encerado, Plástico	120	3,2
Total parcial (10 principais recipientes)		2.745	72,4
Total		3.790	100,0

Fonte: SISCOZ AEDES. Dados de 09.02.2018



Atividades para Prevenção e Controle do *Aedes aegypti*

Nº de visitas realizadas segundo atividade. MSP, 2017 e 2018.

Atividade	2017	2018*
Casa a Casa	2736093	482393
Ponto Estratégico	39865	9783
Móveis Especiais	19103	2861
Bloqueio - Controle Criadouro	1543726	603576
Bloqueio - Nebulização	163368	100905
Total	4502155	1199518

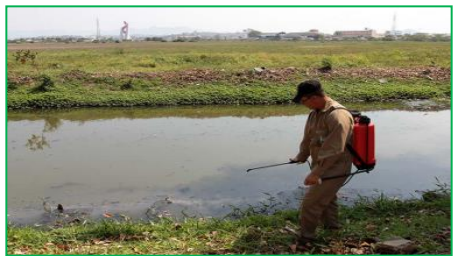


Fonte: SISCOZ Aedes. Dados de 22.05.18

*2018. Dados parciais



Ações realizadas pelas UVIS para Prevenção e Controle do mosquito *Culex*



Unidades de Vigilância em Saúde

Realizam as **atividades de monitoramento e controle de** formas imaturas e mosquitos adultos em **potenciais criadouros existentes no território e articulam as ações necessárias de Manejo Ambiental com as Prefeituras Regionais** (Remoção de Vegetação Aquática; Remoção de Vegetação Marginal e Retirada de Lixo.



Nº de criadouros identificados por UVIS, MSP-2018.

UVIS	Nº CRIADOUROS
1. BUTANTA	32
2. CAMPO LIMPO	15
3. CAPELA DO SOCORRO	101
4. CASA VERDE	2
5. CIDADE TIRADENTES	20
6. ERMELINO MATARAZZO	1
7. FREGUESIA Ó/BRASIL	5
8. GUAIANAZES	1
9. IPIRANGA	4
10. ITAIM PAULISTA	6
11. ITAQUERA	9
12. JABAQUARA/VILA MARI	16
13. JAÇANÃ/TREMENBE	5
14. LAPA/PINHEIROS	24
15. M BOI MIRIM	44
16. MOOCA/ARICAND	0
17. PARELHEIROS	17
18. PENHA	11
19. PERUS	0
20. SANTANA	0
21. SA/CA	30
22. SÃO MATEUS	20
23. SÃO MIGUEL PAULISTA	5
24. SE/ SANTA CECILIA	0
25. V MARIA/VGUILHERME	11
26. V PRUDENTE/SAPOPEMBA	3
27. PIRITUBA	0
TOTAL	382

Ações realizadas para Prevenção e Controle do mosquito *Culex*

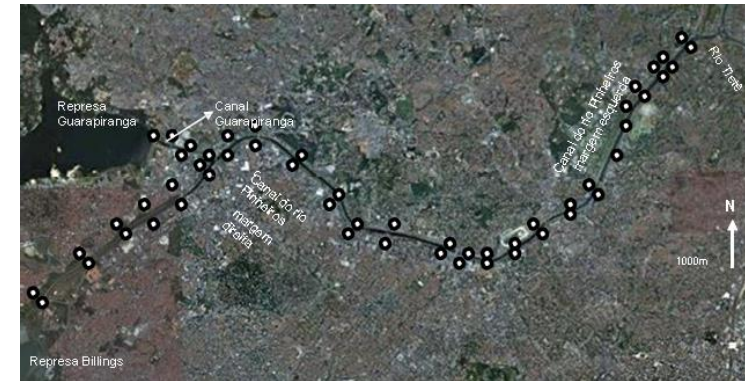
Programa de Controle Rio Pinheiros



RIO PINHEIROS:

Ações de **Monitoramento quinzenal em 67 pontos** do Canal Superior e Inferior com coleta de mosquitos por aspiração e coleta de formas imaturas (larvas) por conchadas.

Aplicação quinzenal de larvicidas biológicos em toda lâmina d'água para controle de formas imaturas (larvas)



Prestação de Contas 1º Quadrimestre 2018

OBRIGADO



**PREFEITURA DE
SÃO PAULO**
SAÚDE

Prestação de Contas 1º Quadrimestre 2018

AUDITORIA



**PREFEITURA DE
SÃO PAULO**
SAÚDE

Componente Municipal de Auditoria em Saúde CMAS

1º quadrimestre 2018

Recursos humanos envolvidos

CATEGORIA PROFISSIONAL	Nº atual	Carga horária semanal
Auditores médicos	07	220
Auditores enfermeiro	03	110
Auditor dentista	02	60
AGPP Secretária	01	40
TOTAL	13	430

Dr. Dario R. Segreto
Diretor de Departamento Técnico
Responsável pelo Expediente
Componente Municipal de Auditoria do SNA
COClIn/Div. Auditoria do SUS/SMS.G

Atividades do 1º trimestre 2018

Atividades realizadas de acordo com origem da demanda

1º Quadrimestre de 2018	
Origem	Quantidade
Interna - Programação Divisão de Auditoria do SUS	16
Interna - Outras estruturas da SMS	04
Demandas Externas	*71
Total 1º Quadrimestre	91

*Algumas demandas não possuem cadastro no SISAUD/SUS

Fonte: SIHD/Relatórios - Divisão de Auditoria do SUS

1º Quadrimestre de 2018					
Finalidade	jan.	fev.	mar.	abr.	Total
Aferir in loco a realização e cobrança de procedimentos de oncologia	03	04	03	04	14
Aferir in loco a realização e cobrança de procedimentos hospitalares	17	21	20	13	71
Aferir in loco a realização e cobrança de procedimentos ambulatoriais	00	02	00	00	02
Auditar analiticamente as AIH do SIHD	01	01	01	01	04
Total 1º Quadrimestre	21	28	24	18	91

Atividades realizadas por afinidade

Atividades do 1º trimestre 2018

Número de AIH apresentadas por natureza da instituição

1º Quadrimestre de 2018			
Competência	Natureza Pública	Natureza Privada	Total
Janeiro	14.815	8.353	23.168
Fevereiro	16.703	7.210	23.913
Março	15.464	7.251	22.715
Abril	17.310	8.114	25.424
Total 1º Quadrimestre	64.292	30.928	95.220

Fonte: SIHD

Atividades do 1º quadrimestre 2018

Valor das AIH apresentadas por natureza da instituição – 2018

1º Quadrimestre de 2018			
Competência	Natureza Pública (R\$)	Natureza Privada (R\$)	Total (R\$)
Janeiro	12.109.204,08	20.324.228,55	32.433.432,63
Fevereiro	13.993.227,65	13.243.383,91	27.236.611,56
Março	14.784.351,20	12.003.169,31	26.787.520,51
Abril	12.636.576,15	16.691.111,92	29.328.688,07
Total 1º Quadrimestre	53.523.359,08	62.261.893,69	115.786.252,77

Fonte: SIHD

Atividades do 1º quadrimestre 2018

Valor fiscalizado nas atividades de auditoria

Mês	Valor fiscalizado – R\$	Valor Glosado – R\$	Valor Devolvido – R\$
Janeiro/18	R\$ 10.669.777,10	R\$ 95.864,30	Não Ocorreu
Fevereiro/18	R\$ 36.219.863,44	R\$ 68.970,00	*Em apuração
Março/18	R\$ 9.409.869,37	R\$ 92.588,46	Não ocorreu
Abril/18	R\$ 10.594.106,73	Em Apuração	*Em apuração
1º Quadrimestre	R\$ 66.893.616,70	R\$ 257.422,76	*-----

* Valores em análise não finalizada

Prestação de Contas 1º Quadrimestre 2018

OBRIGADO



**PREFEITURA DE
SÃO PAULO**
SAÚDE