

**ATA DA 275ª REUNIÃO PLENÁRIA ORDINÁRIA DO CONSELHO MUNICIPAL DE SAÚDE DE SÃO PAULO**

**SÃO PAULO, 14/10/2021**

**PRESIDENTE**

EDSON APARECIDO DOS SANTOS

**COORDENADOR DA COMISSÃO EXECUTIVA**

LEANDRO VALQUER JUSTINO LEITE DE OLIVEIRA

**SECRETÁRIO GERAL DO CMS-SP**

JÚLIO CÉSAR CARUZZO

**LISTA DE PRESENÇA**

**I – Conselheiros Presentes**

**Representantes da Sociedade Civil:**

MARIA AUXILIADORA CHAVES DA SILVA (TITULAR) – REPRESENTANTE DO MOVIMENTO POPULAR DE SAÚDE LESTE

ALBERTINA SOUZA RIBEIRO JUSTINO (SUPLENTE) – REPRESENTANTE DO MOVIMENTO POPULAR DE SAÚDE LESTE

ADRIANA RAMOS COSTA MATEUS (TITULAR) – REPRESENTANTE DO MOVIMENTO POPULAR DE SAÚDE SUDESTE

MARCIONÍLIA NUNES DE SOUZA (TITULAR) – REPRESENTANTE DO MOVIMENTO POPULAR DE SAÚDE CENTRO

DÉBORA ALIGIERI (SUPLENTE) – REPRESENTANTE DO MOVIMENTO POPULAR DE SAÚDE CENTRO

ELZA CALIXTO LIMA (TITULAR) REPRESENTANTE DO MOVIMENTO POPULAR DE SAÚDE SUL

RUBENS ALVES PINHEIRO FILHO (TITULAR) – REPRESENTANTE DO MOVIMENTO POPULAR DE SAÚDE OESTE

GIVANILDO OLIVEIRA DOS SANTOS (SUPLENTE) – REPRESENTANTE DO MOVIMENTO POPULAR DE SAÚDE OESTE

CIRLENE SOUZA MACHADO (TITULAR) – REPRESENTANTE DO MOVIMENTO POPULAR DE SAÚDE NORTE

MARTA ANTÔNIA SOARES (TITULAR) - REPRESENTANTE DOS MOVIMENTOS SOCIAIS E COMUNITÁRIOS

MÁRIO FRANCISCO FRANÇA DA SILVA (TITULAR) - REPRESENTANTE DOS MOVIMENTOS SOCIAIS E COMUNITÁRIOS

VITA AGUIAR DE OLIVEIRA (TITULAR) – REPRESENTANTE DOS PORTADORES DE PATOLOGIAS

NADIR FRANCISCO DO AMARAL (SUPLENTE) – REPRESENTANTE DOS PORTADORES DE PATOLOGIAS

PATRÍCIA PEREZ E SILVA DE FREITAS (SUPLENTE) – REPRESENTANTE DOS PORTADORES DE PATOLOGIAS

GILBERTO FRACHETTA (SUPLENTE) – REPRESENTANTE DA PESSOA COM DEFICIÊNCIA

JOSÉ HENRIQUE MARQUES CAMARGO (SUPLENTE) – REPRESENTANTE DAS ENTIDADES PATRONAIS

CARLOS MIGUEL BARRETO DAMARINDO (TITULAR) – REPRESENTANTE DAS CENTRAIS SINDICAIS

ISMAEL GIANERI (SUPLENTE) – REPRESENTANTE DAS CENTRAIS SINDICAIS

**Representantes dos Trabalhadores em Saúde:**

JOSÉ ERIVALDER GUIMARÃES DE OLIVEIRA - (TITULAR) – REPRESENTANTE DAS ENTIDADES SINDICAIS CATEGORIA SAÚDE

DEODATO RODRIGUES ALVES (TITULAR) – REPRESENTANTE DAS ENTIDADES SINDICAIS CATEGORIA SAÚDE

VALTER MARTINS - (SUPLENTE) – REPRESENTANTE DAS ENTIDADES SINDICAIS CATEGORIA SAÚDE  
LEANDRO VALQUER JUSTINO LEITE DE OLIVEIRA (TITULAR) – REPRESENTANTE DAS ENTIDADES SINDICAIS GERAIS  
FLÁVIA ANUNCIÇÃO DO NASCIMENTO (SUPLENTE) – REPRESENTANTE DAS ENTIDADES SINDICAIS GERAIS  
SILAS LAURIANO NETO (TITULAR) – REPRESENTANTE DAS ENTIDADES SINDICAIS GERAIS  
CLÁUDIO ANDERSON RODRIGUES DE SOUZA (TITULAR) – REPRESENTANTE CONSELHOS REGIONAIS FUNÇÃO FIM  
MARGARETH ANDERSON (SUPLENTE) – REPRESENTANTE CONSELHOS REGIONAIS FUNÇÃO FIM  
JOSÉ ANIBAL GONÇALVES DE ALMEIDA (TITULAR) – REPRESENTANTE CONSELHOS FUNÇÃO MEIO

#### **Representantes das Instituições Governamentais:**

JORGE HARADA (TITULAR) – REPRESENTANTE DA UNIVERSIDADE PÚBLICA  
VERA MARIA DA SILVA RIBEIRO (TITULAR) – REPRESENTANTE DOS PRESTADORES FILANTRÓPICOS

#### **Representantes do Poder Público:**

FABIO HENRIQUE SALLES – (TITULAR) – REPRESENTANTE DO PODER PÚBLICO  
MARTA LOPES DE PAULA CIPRIANO (SUPLENTE) – REPRESENTANTE DO PODER PÚBLICO  
RITA DE CASSIA BATISTA (TITULAR) – REPRESENTANTE DO PODER PÚBLICO  
FRANCIS DA SILVA FERNANDES (SUPLENTE) – REPRESENTANTE DO PODER PÚBLICO  
MARCELO MONTEIRO PINTO (TITULAR) – REPRESENTANTE DO PODER PÚBLICO  
DRAUSIO SOARES FILHO (SUPLENTE) – REPRESENTANTE DO PODER PÚBLICO

#### **II – Justificativas de ausência:**

EDSON APARECIDO DOS SANTOS – PRESIDENTE DO CONSELHO MUNICIPAL DA SAÚDE DE SÃO PAULO  
ALESSANDRA ESTEVÃO DA ROCHA (SUPLENTE) – REPRESENTANTE DO MOVIMENTO POPULAR DE SAÚDE SUDESTE  
ANDERSON PEREIRA LOPES (SUPLENTE) REPRESENTANTE DO MOVIMENTO POPULAR DE SAÚDE SUL  
PAULO MOURA DA SILVA (SUPLENTE) – REPRESENTANTE DO MOVIMENTO POPULAR DE SAÚDE NORTE  
JAQUELINE TEIXEIRA DOS SANTOS (TITULAR) – REPRESENTANTE DOS MOVIMENTOS SOCIAIS E COMUNITÁRIOS  
MARISA ROSA BARBOSA DA SILVA (SUPLENTE) – REPRESENTANTE DOS MOVIMENTOS SOCIAIS E COMUNITÁRIOS  
JOCILEIA NEIA DA COSTA (SUPLENTE) – REPRESENTANTE DOS MOVIMENTOS SOCIAIS E COMUNITÁRIOS  
RICARDO MARCIANO DE SOUZA (TITULAR) - REPRESENTANTE DOS MOVIMENTOS SOCIAIS E COMUNITÁRIOS  
ZANDRA FÁTIMA BAPTISTA (TITULAR) - REPRESENTANTE DOS MOVIMENTOS SOCIAIS E COMUNITÁRIOS  
JILSOMAR PINHEIRO DA SILVA (SUPLENTE) - REPRESENTANTE DOS MOVIMENTOS SOCIAIS E COMUNITÁRIOS  
DAVI ALVES SENA (SUPLENTE) - REPRESENTANTE DOS MOVIMENTOS SOCIAIS E COMUNITÁRIOS  
SUELY LIMA (SUPLENTE) - REPRESENTANTE DOS MOVIMENTOS SOCIAIS E COMUNITÁRIOS  
MARGARETE APARECIDA DE OLIVEIRA PRETO (TITULAR) - REPRESENTANTE DOS PORTADORES DE PATOLOGIAS  
PAMELLA DE FREITAS SAIÃO SCAFURA (TITULAR) – REPRESENTANTE DA PESSOA COM DEFICIÊNCIA  
EDUARDO GIACOMAZZI (TITULAR) – REPRESENTANTE DAS ENTIDADES PATRONAIS  
ANA LÚCIA FIRMINO - (SUPLENTE) – REPRESENTANTE DAS ENTIDADES SINDICAIS CATEGORIA SAÚDE  
JOSÉ CARLOS SALVADOR (SUPLENTE) – REPRESENTANTE DAS ENTIDADES SINDICAIS GERAIS  
JULIA PAGANO COSTA (TITULAR) – REPRESENTANTE CONSELHOS REGIONAIS FUNÇÃO FIM  
JAMES FRANCISCO PEDRO DOS SANTOS (SUPLENTE) – REPRESENTANTE CONSELHOS REGIONAIS FUNÇÃO FIM  
DANIÉLA DOS SANTOS- (SUPLENTE) - - REPRESENTANTE CONSELHOS FUNÇÃO MEIO  
ALEXANDER DE CARLO FREITAS NAVARRO (TITULAR) – REPRESENTANTE DAS ASSOCIAÇÕES DE PROFISSIONAIS LIBERAIS  
NEIDE APARECIDA SALES BISCUOLA (SUPLENTE) – REPRESENTANTE DAS ASSOCIAÇÕES DE PROFISSIONAIS LIBERAIS  
MARCO AKERMAN (SUPLENTE) – REPRESENTANTE DA UNIVERSIDADE PÚBLICA  
MARIA DA PENHA MONTEIRO OLIVA (TITULAR) – REPRESENTANTE DA UNIVERSIDADE PRIVADA  
JASON GOMES RODRIGUES SANTOS (SUPLENTE) – REPRESENTANTE DA UNIVERSIDADE PRIVADA  
REINALDO JOSÉ TOCCI (TITULAR) – REPRESENTANTE DO PRESTADOR LUCRATIVO  
CARLOS ALBERTO FERREIRA GOULART -(SUPLENTE) - REPRESENTANTE DO PRESTADOR LUCRATIVO  
FERNANDA SILVA FUSCALDI (SUPLENTE) – REPRESENTANTE DOS PRESTADORES FILANTRÓPICOS  
MARILDA SILVA SOUSA TORMENTA (TITULAR) – REPRESENTANTE DO PODER PÚBLICO

**III – Ausentes:**

Em virtude da realização da reunião através de videoconferência, onde alguns conselheiros não puderam ter acesso ou relataram dificuldades no uso da ferramenta Cisco Webex, os ausentes terão justificativa garantida.

**ATA ELABORADA PELA EQUIPE TÉCNICA DO CMS/SP:**

DENIZE CALVO COSTA – ASSISTENTE TÉCNICA

**DIGITAÇÃO:**

DENIZE CALVO COSTA – ASSISTENTE TÉCNICA

SUELI DE OLIVEIRA GIMENEZ – AGPP

**REVISÃO GERAL:**

JÚLIO CÉSAR CARUZZO – SECRETÁRIO GERAL

**Leandro Valquer Justino Leite de Oliveira, Conselheiro Titular representante das Entidades Sindicais Gerais e Coordenador da Comissão Executiva:** Inicia a reunião, após verificação de quórum, cumprimentando a todos. Solicita que o secretário geral do CMS/SP faça leitura da pauta.

**Júlio Cesar Caruzzo, secretário geral do CMS-SP: Cumprimenta a todos e faz leitura da pauta:**

- A-** Aprovação das Atas da 274ª Reunião Plenária, 5ª e 6ª reuniões Plenárias Extraordinárias;
- B-** Informes de Mesa;
- C-** Informes dos Conselheiros;
- D-** Informes das Comissões;
- E-** Ordem do Dia

- Situação da COVID 19 no município de São Paulo;

- desobrigatoriedade do uso de máscara, carnaval, eventos em geral: critérios técnicos;
- Relatórios da Vigilância em Saúde sobre a Prevent Senior.

- IV Conferência Municipal de Saúde Mental de São Paulo, Etapa da IV Conferência Estadual de Saúde Mental de São Paulo e V Conferência Nacional de Saúde Mental.

- Plano Municipal de Saúde 2022-2025.

- Processo Eleitoral dos conselhos gestores dos equipamentos de Saúde do município de São Paulo.

**Leandro Valquer Justino Leite de Oliveira, Conselheiro Titular representante das Entidades Sindicais Gerais e Coordenador da Comissão Executiva** Propõe que a pauta seja seguida conforme leitura. Passa à aprovação das atas. Consulta o Pleno.

Aprovadas com uma abstenção da Conselheira Vita que não conseguiu ler a última.

**Leandro Valquer Justino Leite de Oliveira, Conselheiro Titular representante das Entidades Sindicais Gerais e Coordenador da Comissão Executiva:** Pergunta se há inclusão de pauta.

**Rubens Alves Pinheiro Filho, Conselheiro Titular representante do Movimento Popular de Saúde Oeste:** Questão de esclarecimento: - Soube que há três unidades de saúde de sua região que eram da direta e vão passar para OSS. Quer incluir nas deliberações

**Vita Aguiar de Oliveira, Conselheira Titular representante dos Portadores de Patologias:** Quer incluir nas deliberações – NGA Santa Cruz.

**Nadir Francisco do Amaral, Conselheiro Suplente representante dos Portadores de Patologias:** Propõe a criação de GT Planos de Saúde e Prevent Senior.

**Leandro Valquer Justino Leite de Oliveira, Conselheiro Titular representante das Entidades Sindicais Gerais e Coordenador da Comissão Executiva:** Consulta o Pleno sobre a pauta – Aprovada.

**Informes de Mesa:** - Não há informes da mesa.

**Informes dos Conselheiros:**

**Nadir Francisco do Amaral, Conselheiro Suplente representante dos Portadores de Patologias:** Convida a todos para Comissão de Comunicação, com participação de Patrícia Marques, do governo aberto, Participe Mais, dia 18/10, das 15h às 17h. Dia 19 a Comissão de Saúde da Pessoa Idosa convida a Sra. Rosa Marcucci da área técnica para participar da reunião às 14h. Convida a todos, para discussão do PMS.

**Rubens Alves Pinheiro Filho, Conselheiro Titular representante do Movimento Popular de Saúde Oeste:** Sobre o Hospital Sorocabana – foram informados da municipalização do mesmo. Tinham reunião com Dr. Ivan Cáceres. Consideraram respeito ao trabalho e ficaram bastante satisfeitos. Lutam pela abertura do Hospital;

2º Informe: - Na mesma reunião, solicitaram reunião com Sr. Thiago, responsável pelo BID. Fábio Salles foi convidado.

Receberam informação sobre problemas nas obras. Parte disso foi esclarecido. Propõe reunião ampliada com BID e 6 CRS.

A Comissão de Políticas achou viável trazer essa questão para o Pleno – para realizar essa reunião – BID/6 CRS.

3º Questão – Pede ao Júlio que dê detalhes sobre reunião amanhã às 14h.

**Fabio Henrique Salles, Conselheiro Titular representante do Poder Público – SMS:** Sobre o BID por CRS tem 2 datas – 27 e 29/10 às 10h. A ideia é fazer por CRS e trazer balanço geral pela Comissão de Políticas de Saúde.

**Júlio Cesar Caruzzo, secretário geral do CMS-SP:** - A reunião de amanhã foi chamada pelos GT de transferência de unidades para OSS.

**Rita de Cassia Batista, Conselheira Titular representante do Poder Público:** Dia 19 no mesmo horário, reunião da Saúde da População Negra, pede mais participação.

**Leandro Valquer Justino Leite de Oliveira, Conselheiro Titular representante das Entidades Sindicais Gerais e Coordenador da Comissão Executiva:** Reunião com Secretário e pessoal da UMPS às 15h.

**Convidada Francisca Ivaneide:** - Nesse momento as preocupações são os editais que foram abertos. Início das que ainda não começaram. Fala da questão das obstetrizes Pede ao Julio por escrito os encaminhamentos realizados.

**Maria Auxiliadora Chaves da Silva, Conselheira Titular representante do Movimento Popular de Saúde Leste:** informa que na última reunião em que participou a Dra. Marilande, da assistência hospitalar, foi colocada essa questão e ela declarou que vai verificar a questão. De qualquer maneira, pede à Ivaneide veja com o conselho local e voltam a insistir com a Dra. Sonia ou Dr. Adalberto da Saúde da Mulher. Se for necessário podem fazer ato no local.

**Patrícia Perez e Silva de Freitas, Conselheira Suplente representante dos Portadores de Patologias:** Preocupa-se com quadro do RH. Não aceitam transferência para OSS. Precisam repor quadro de RH. Serviço de Aids na Leste. RME. Que abram concurso público. Situação muito difícil para usuários de trabalhadores. Na RME não aceitam terceirização dos serviços.

**Silas Lauriano Neto, Conselheiro Titular representante das Entidades Sindicais Gerais:** Levantamento da Frente Ampla em Defesa do SUS. Diálogo com Deputados José Américo. Foi aprovada Audiência Pública. Que o CMS se some a essa deliberação da Plenária Estadual de São Paulo. Vão enviar por escrito.

**Cirlene Souza Machado, Conselheira Titular representante do Movimento Popular de Saúde Norte:** Havia sido conversado que o Sr. Thiago iria à Região Norte para resolver questões locais. Os Conselheiros da Norte estão aguardando ansiosamente essa reunião com o Sr. Thiago, para resolver questão do BID.

**Fabio Henrique Salles, Conselheiro Titular representante do Poder Público – SMS:** Como é contexto comum para todas as CRS, é melhor fazer com todas. Trouxeram essa proposta e a demanda é grande.

**Vita Aguiar de Oliveira, Conselheira Titular representante dos Portadores de Patologias:** Quem vai falar sobre TI e Prontuários Eletrônicos. Será o Thiago?

**Fabio Henrique Salles, Conselheiro Titular representante do Poder Público – SMS:** Crê que sim.

**Leandro Valquer Justino Leite de Oliveira, Conselheiro Titular representante das Entidades Sindicais Gerais e Coordenador da Comissão Executiva:** Propõe alinhar isso na Comissão Executiva.

**Flávia Anunciação do Nascimento, Conselheira Suplente representante das Entidades Sindicais Gerais:** Ontem houve paralisação e manifestação na Câmara, contra o pacote de maldades, enviado pelo prefeito à Câmara. Os servidores públicos têm sido 0,01% anuais há mais de 20 anos para carreiras administrativas. Impacto nos aposentados. Desde 2013 sem reajuste. Há aposentados que receberam 600 reais de salário. Todos têm consignado para conseguir viver. Apela que os conselheiros se apropriem da realidade dos servidores. Estão de novo hoje na porta da Câmara em apoio aos servidores. Não são os servidores que definem as políticas públicas. A governabilidade é da gestão. Somos executores da política pública. Pede apoio aos servidores. Estão na porta da Câmara Municipal.

**Leandro Valquer Justino Leite de Oliveira, Conselheiro Titular representante das Entidades Sindicais Gerais e Coordenador da Comissão Executiva:** Passa aos Informes das Comissões.

**Flávia Anunciação do Nascimento, Conselheira Suplente representante das Entidades Sindicais Gerais:** Teve reunião na CISTT e Comissão de Mulheres para discutir a questão de gestantes, puérperas e lactantes que tiveram que sair do tele trabalho e voltar ao trabalho presencial. Pedem que

possam votar ao tele trabalho. As chefias imediatas não permitem, pois há portaria que delega essa decisão. Que olhem com mais carinho para essa situação.

**Maria Auxiliadora Chaves da Silva, Conselheira Titular representante do Movimento Popular de Saúde Leste:** Reunião será dia 29. Conselheiro Eivalder tem mais detalhes.

**José Eivalder Guimarães de Oliveira, Conselheiro Titular representante das Entidades Sindicais Categoria Saúde:** Será às 14h.

**Vita Aguiar de Oliveira, Conselheira Titular representante dos Portadores de Patologias:** A Comissão de Patologias e Doenças Raras teve reunião muito boa com a técnica da SMS Sandra Vieira, coordenadora da Área de Pessoas com deficiência. Falou sobre CER, e a proposta de ter 2 CER por STS.. Tiveram a presença da Conselheira Patrícia que explicou a Conferência de Saúde Mental. Conselheira Débora Aligieri, fez apresentação da sua tese de mestrado sobre diabetes. Foi muito produtiva a reunião. As apresentações estão colocadas no link do CMS.

**Silas Lauriano Neto, Conselheiro Titular representante das Entidades Sindicais Gerais:** Tiveram ato unificado na ALESP sobre o funcionalismo. A votação foi adiada. O movimento não estava muito forte. Foi adiada a votação do PL que destrói o serviço público no estado de São Paulo. Parabeniza o movimento dos servidores municipais. A destruição não será só para os trabalhadores, mas também prejudicial aos usuários.

**Leandro Valquer Justino Leite de Oliveira, Conselheiro Titular representante das Entidades Sindicais Gerais e Coordenador da Comissão Executiva:** Passa à Ordem do Dia. Situação da Covid 19 no município de São Paulo

**Dr. Luiz Artur Vieira Caldeira, Coordenador da COVISA:** Cumprimenta a todos e agradece a oportunidade. A sua intenção é fazer breve atualização do cenário epidemiológico. Apresentar o novo estudo do comportamento da transmissão . Vai compartilhar aqui. Vai apresentar informações por meio de slides. Novo estudo foi desenvolvido por COVISA E Atenção Básica. É uma novidade. Rastcov Sampa – Situação Epidemiológica. Apresentação:





Monitoramento e testagem de contatos de casos de COVID-19 no contexto da predominância da variante Delta e população adulta vacinada

## Rastreamento, monitoramento e testagem de contatos

- O rastreamento e monitoramento de contatos de casos de COVID-19 é uma medida estratégica na redução da transmissão da doença. Para essa estratégia ser mais efetiva, recomenda-se que seja realizado o isolamento caso suspeito de COVID-19 e a quarentena dos contatos próximos.
- Possibilita identificar e isolar novos casos e prevenir o surgimento de casos secundários a partir de um caso índice.

Fonte: Guia de Vigilância Epidemiológica COVID-19, MS, março/2021



CIDADE DE  
SÃO PAULO  
SAÚDE

## Definição de contato próximo de um caso suspeito/confirmado de COVID-19

- Refere-se a qualquer pessoa que esteve em contato próximo a um caso durante o seu período de transmissibilidade - entre 48 horas antes até 10 dias após a data de início dos sinais e/ou dos sintomas, ou após a data da coleta do exame (caso confirmado assintomático).

### • Deve-se considerar contato próximo\* a pessoa que:

- Esteve a menos de 1 metro de distância, por um período mínimo de 15 minutos, com um caso, ambos sem máscara facial ou utilizando-a de forma incorreta;
- Teve um contato físico direto (por exemplo, apertando as mãos) com um caso;
- É profissional de saúde que prestou assistência em saúde ao caso de covid-19 sem utilizar equipamentos de proteção individual (EPIs), conforme preconizado, ou com EPIs danificados;
- Seja contato domiciliar ou residente na mesma casa/ambiente (dormitórios, creche, alojamento, entre outros) do caso.

\*Observação: Para efeito de avaliação de contato próximo, devem ser considerados também os ambientes laborais ou eventos sociais.

Fonte: Guia de Vigilância Epidemiológica COVID-19, MS, março/2021



CIDADE DE  
SÃO PAULO  
SAÚDE

## Objetivos da ação de monitoramento e testagem de contatos de casos confirmados de COVID-19

Compreender a dinâmica da transmissão da COVID-19 entre os contatos próximos de casos confirmados frente ao cenário de predominância da variante delta

Calcular a taxa de ataque secundária entre os contatos próximos de casos confirmados

Aprimorar medidas de controle da COVID-19



CIDADE DE  
SÃO PAULO  
SAÚDE

## OPERACIONALIZAÇÃO

As UBSs realizaram a testagem com Teste rápido antigênico e coleta do RT-PCR dos casos de Síndrome Gripal identificados no período de 13 a 24/09.

As UBSs identificaram e monitoraram diariamente contatos próximos, de casos confirmados de COVID-19 durante 14 dias.

Notificaram os casos suspeitos e confirmados e registraram as informações do monitoramento de contatos no e-SUS notifica e no sistema RastCov Sampa

Os contatos dos casos confirmados foram testados com teste de antígeno – TRA, entre o 10º e o 14º dia após o último encontro com o caso confirmado.



CIDADE DE  
SÃO PAULO  
SAÚDE



## TRIAGEM DE PACIENTES

- Número de casos de SG triados: 16.589
- Número de casos triados com TRA reagente: 2.359
- Positividade observada na triagem: 14,2%

CRS	Nº UBS	TRA reagente	Total de casos triados	% positividade
CENTRO	9	50	295	16,94%
LESTE	116	617	4.264	14,50%
NORTE	89	543	3.282	16,54%
OESTE	31	136	1197	11,36%
SUDESTE	87	411	2.821	14,56%
SUL	124	602	4.730	12,72%
<b>Total Geral</b>				
MSP	456	2.359	16.589	14,22%



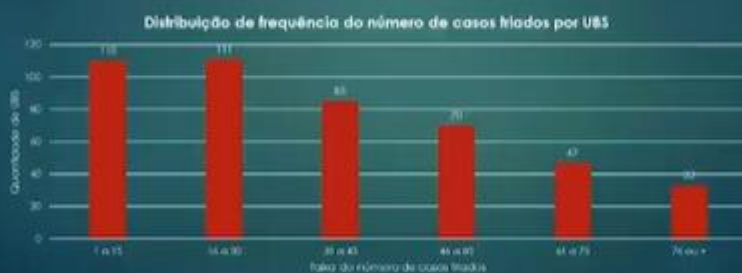
## TRIAGEM DE PACIENTES COM SÍNDROME GRIPAL

Número de UBS com casos triados (pelo menos 1 caso) = 456

Média de casos triados por UBS= 36,4

Mediana de casos triados por UBS= 32

Varição de casos triados por UBS = 1 a 127



Número de UBS com casos reagentes = 418

Média de casos reagentes por UBS= 5,6

Mediana de casos reagentes por UBS= 5

Varição de casos reagentes = 1 a 10



Número de UBS com casos reagentes = 418

Média de casos reagentes por UBS= 5,6

Mediana de casos reagentes por UBS= 5

Varição de casos reagentes = 1 a 10



## CONTATOS

Número de pacientes com TRA reagentes: 2.359  
Número de contatos registrados: 3.408  
Número de pacientes com pelo menos um contato cadastrados: 1.395

Média de contatos registrados por paciente: 2,44  
Mediana de contatos registrados por paciente: 2,0  
Variação do número de contatos registrados por paciente: 1 a 12

Relação do contato com o paciente	Nº contatos	%
DOMICILIAR	2.995	88,0%
FAMILIAR (EXTRA DOMICILIAR)	319	9,3%
OUTROS (ESPECIFICAR)	42	1,2%
LABORAL	39	1,1%
EVENTO SOCIAL	9	0,3%
ESCOLAR	4	0,1%
Total Geral	3.408	100,0%

Outros: ACS, manicure, motorista, vizinho do mesmo quintal, amiga(o), namorado(a)



## AValiação do MONITORAMENTO

Número de contatos registrados: 3.408  
Número de monitoramentos realizados: 15.611  
Número de contatos com pelo menos um monitoramento registrado: 2.721(79,8%)  
Média de monitoramentos realizados por contato: 5,7  
Mediana de monitoramentos realizados por contato: 6

Status da quarentena	Monitoramentos	proporção
Permanece em quarentena	10.360	66,4%
Não permanece em quarentena	1.882	12,1%
Sem informação	3.369	21,6%
Total Geral	15.611	100,0%

Motivos para a não realização da quarentena	monitoramentos	proporção
Dificuldade financeira (autônomo)	117	6,2%
Empregador não permitiu o afastamento	157	8,3%
Opção pessoal	761	40,4%
Estar vacinado	70	3,7%
Outros	777	41,3%
Total Geral	1.882	100,0%



## AValiação do MONITORAMENTO

Taxa de ataque secundário entre os contatos\* = 42,2%

\* Cálculo da Taxa de ataque entre os contatos =

Numerador: contatos assintomáticos com TRA reagente + contatos sintomáticos confirmados de covid-19 (vínculo + laboratório)

Denominador: contatos saudáveis + suspeitos + confirmados



### Temporal dynamics in viral shedding and transmissibility of COVID-19

Alber Xie<sup>1,2,3</sup>, Lei Wu<sup>1,2</sup>, Xiaoyan Zhou<sup>1,2</sup>, Xiang Chen<sup>1,2</sup>, Jian Chen<sup>1,2</sup>, Xingbin Huo<sup>1,2</sup>, Yi Chang<sup>1,2</sup>, Lei He<sup>1,2</sup>, S. Yunta Tsang<sup>1,2,3</sup>, Nicholas J. Gayle<sup>1,2,3</sup>, Xiaomeng Ma<sup>1,2</sup>, Yanyan Chen<sup>1,2</sup>, Ruijie Luo<sup>1,2</sup>, Yifei Chen<sup>1,2</sup>, Jiming Liu<sup>1,2</sup>, Qian Chen<sup>1,2</sup>, Minghui Zhang<sup>1,2</sup>, Yanyan Wu<sup>1,2</sup>, Yanhui Zhu<sup>1,2</sup>, Tiantian Zhang<sup>1,2</sup>, Benjamin J. Cowling<sup>1,2,3</sup>, Fayyaz A. Ghani<sup>1,2</sup>, Gabriel M. Leung<sup>1,2,3</sup>

We estimated that 44% (95% confidence interval, 30–57%) of secondary cases were infected during the index cases' presymptomatic stage, in settings with substantial household clustering, active case finding and quarantine outside the home. Disease control measures should be adjusted to account for probable substantial presymptomatic transmission.

Fonte: Xie, X., Wu, L., Wu, P. et al. Temporal dynamics in viral shedding and transmissibility of COVID-



## Conclusões e recomendações

Considerando:

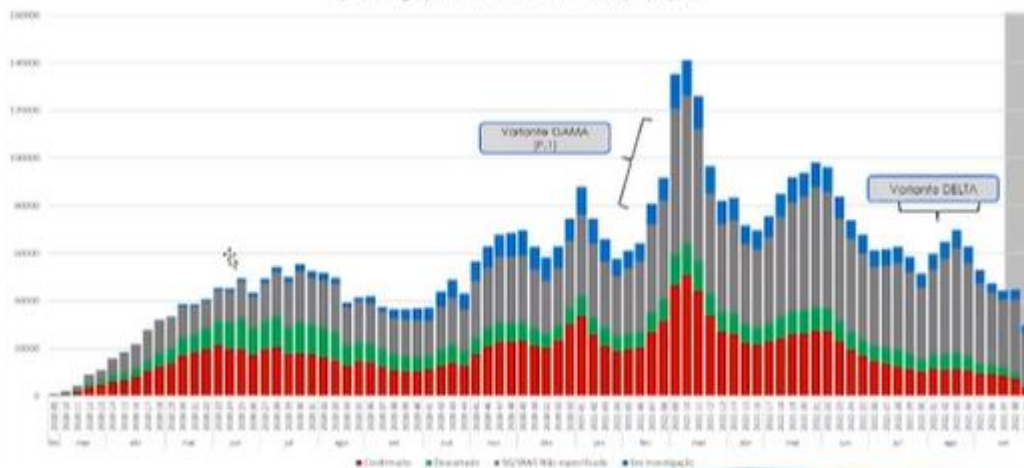
- ▶ Taxa de ataque de 42,2%
- ▶ Início da transmissão ocorre 48 horas antes do início dos sintomas (pico 24 horas antes do IS)

Momento atual de estabilidade, com níveis mais baixos de transmissão e relaxamento de medidas de controle:

- ▶ Importância do isolamento do caso e quarentena de contatos próximos para interromper a cadeia de transmissão
- ▶ Importância da manutenção das medidas não farmacológicas de prevenção.



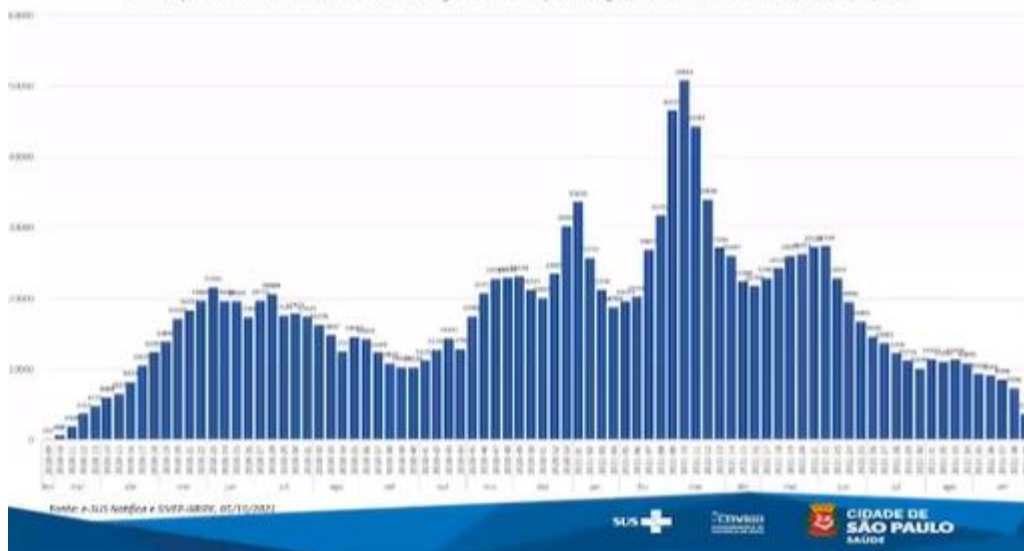
Distribuição dos casos notificados de Sd. Grippal e Sd. Respiratória Aguda Grave segundo classificação final e semana epidemiológica/mês de início de sintomas, MSP, 05/10/2021\*



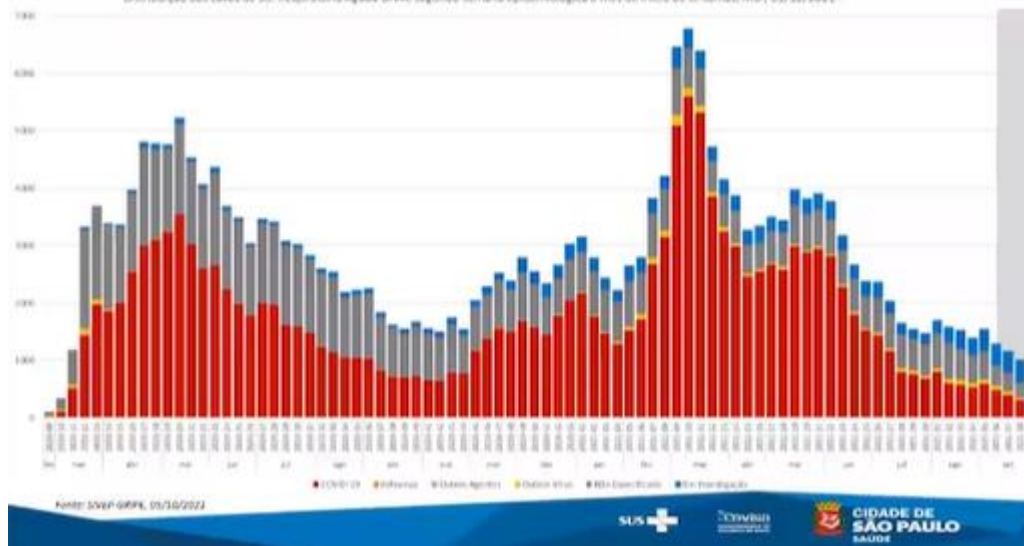
Fonte: e-SUS Saúde e SINOP/SINOP, 05/10/2021



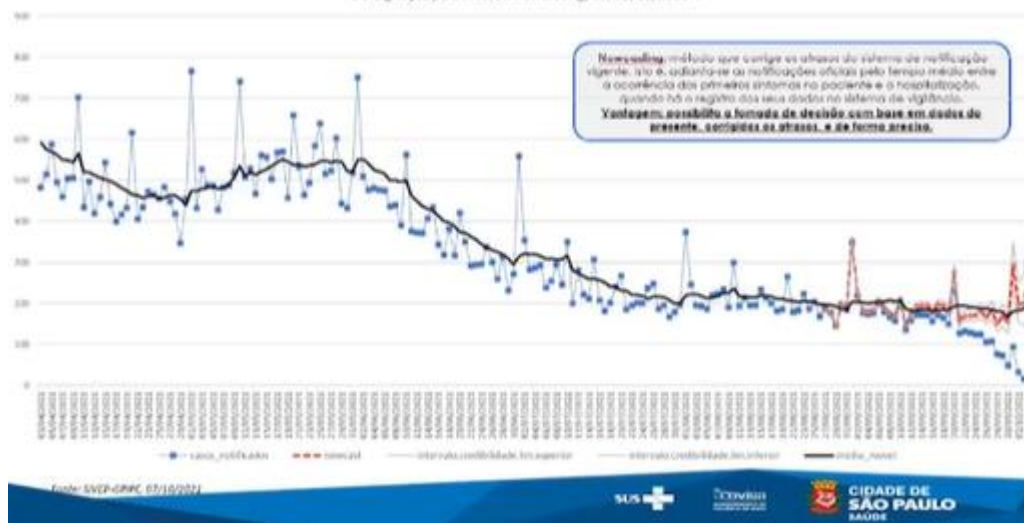
Distribuição dos casos confirmados de COVID-19 segundo semana epidemiológica/mês de início de sintomas, MSP, 05/10/2021\*

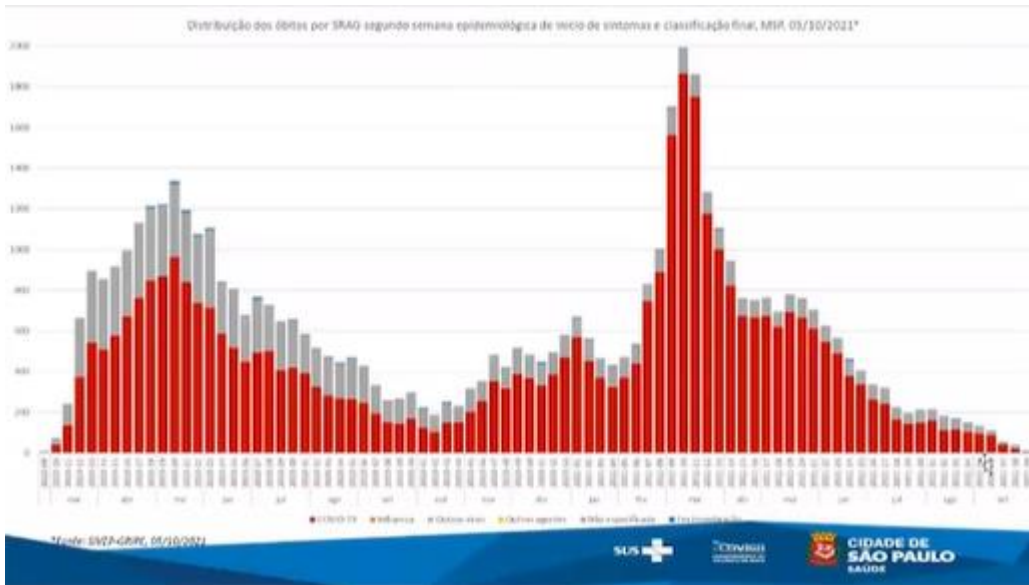


Distribuição dos casos de Sd. Respiratória Aguda Grave segundo semana epidemiológica e mês de início de sintomas, MSP, 05/10/2021\*

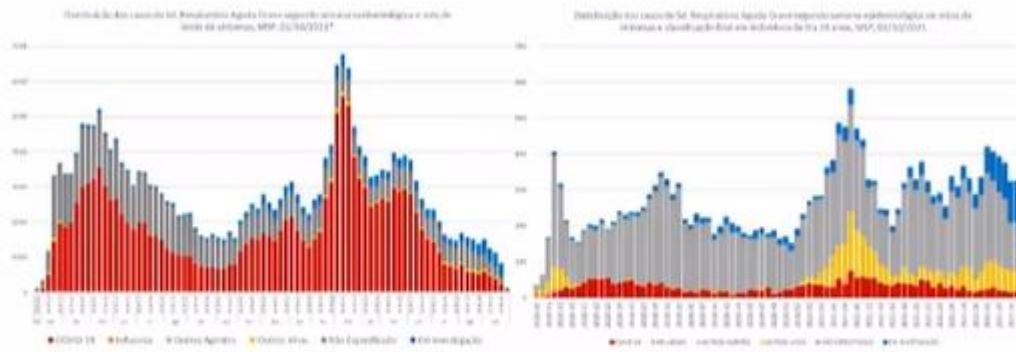


Casos de SRAG Hospitalizados em residentes do MSP por data de início de sintomas e correção do atraso entre o início dos sintomas e a digitação pelo método nowcasting, até 05/10/2021\*.





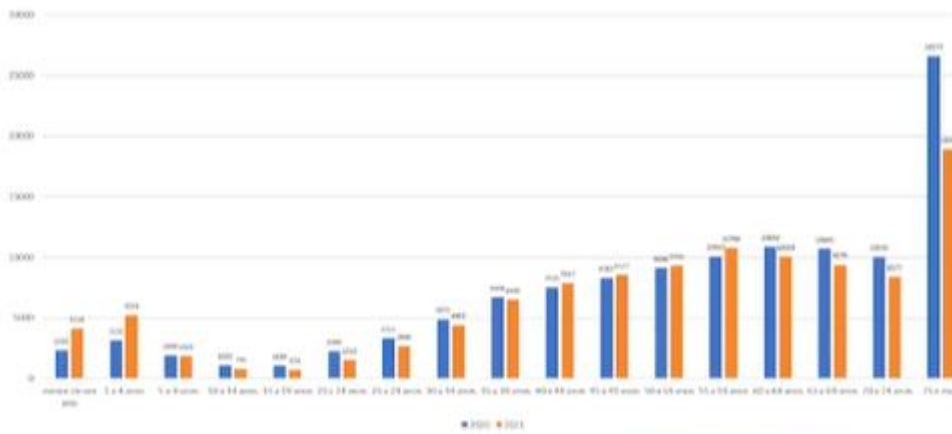
## Análise dos caso de SRAG e SRAG por COVID-19 segundo faixa etária



\*Fonte: SINTA-CORAC, 01/10/2021



Distribuição dos casos de SRAG Hospitalizados segundo ano de início de sintomas e faixa etária, MSR 01/10/2021\*



\*Fonte: SINTA-CORAC, 01/10/2021



Distribuição dos casos de SRAG Hospitalizados segundo mês de início de sintomas e faixa etária (nas faixas etárias de menor de 1 ano, de 1 a 4 anos, de 5 a 9 anos, de 10 a 14 anos e de 15 a 19 anos), MSR 01/10/2021



\*Fonte: SINTA-CORAC, 01/10/2021



**Distribuição dos casos de SRAG Hospitalizados segundo faixa etária e mês de início de sintomas, MSP, 01/10/2021**

Mês/ano de início de sintomas	1 a 4	5 a 9	10 a 14	15 a 19	20 a 24	25 a 29	30 a 34	35 a 39	40 a 44	45 a 49	50 a 54	55 a 59	60 a 64	65 a 69	70 a 74	75 a 79	80 a 89	90 a 99	100 anos ou mais	Total	
jan/20	27	32	9	5	1	3	6	8	8	7	3	1	10	6	1	1	1	1	0	148	
fev/20	46	48	17	5	8	7	10	9	7	13	8	13	11	17	8	1	14	8	0	251	
mar/20	389	398	32	30	50	173	208	430	504	628	630	697	788	780	660	579	762	225	7	8347	
abr/20	106	156	55	75	100	257	498	791	1202	1401	1581	1544	1548	1341	1219	1073	1014	569	23	14558	
maio/20	283	228	113	117	147	207	300	409	1114	1308	1512	1673	1792	1950	1847	1723	1420	2284	790	20399	
jun/20	228	207	199	112	111	122	412	406	772	911	1085	1134	1279	1402	1284	1246	1121	1012	627	17494	
jul/20	253	257	332	158	113	260	340	497	875	798	683	895	1123	1188	1223	1158	1026	1540	959	13151	
ago/20	196	189	219	137	128	228	176	287	511	545	606	677	771	845	949	880	809	1270	480	10384	
set/20	147	187	208	121	93	172	228	296	380	439	416	431	529	408	468	417	508	584	231	88	7361
out/20	105	295	227	160	71	159	117	196	353	385	406	474	501	593	561	562	494	777	282	11	6928
nov/20	131	284	183	98	88	184	206	262	401	379	428	458	542	594	599	681	723	1020	221	10	5824
dez/20	104	200	127	88	71	151	214	213	504	629	708	807	912	1110	1118	1077	860	1483	277	63	10921
jan/21	400	345	383	51	87	180	215	329	516	567	473	805	991	1087	1151	1019	936	1334	437	38	11411
fev/21	742	560	347	96	71	176	298	419	709	926	930	1171	1121	1190	1239	1053	839	1339	223	15	13402
mar/21	954	568	345	87	94	240	437	874	1374	1703	1962	2258	2555	2427	2675	2404	1738	1859	442	12	25094
abr/21	412	324	334	75	79	188	311	377	897	1052	1238	1388	1828	1708	1570	1342	664	930	294	12	14888
maio/21	345	600	306	118	84	241	486	794	1218	1874	1972	2031	2119	1472	915	680	847	1070	157	10	18429
jun/21	251	534	288	34	80	180	384	452	920	1188	1503	1593	1738	495	472	931	983	534	286	15	11877
jul/21	300	893	421	184	70	184	279	404	482	500	477	438	501	534	505	542	434	476	260	1	7078
ago/21	384	392	240	87	77	111	187	218	211	228	278	301	379	375	382	548	514	728	264	15	6428
set/21	125	638	131	41	25	66	79	108	143	167	151	151	180	187	308	370	304	490	191	11	4249
SP em observação	3	3	2	0	0	0	1	0	0	1	0	1	1	0	0	0	1	0	0	14	
<b>Total</b>	<b>6831</b>	<b>8550</b>	<b>3779</b>	<b>1878</b>	<b>1711</b>	<b>3755</b>	<b>5863</b>	<b>6178</b>	<b>15174</b>	<b>15373</b>	<b>12210</b>	<b>18380</b>	<b>20818</b>	<b>20088</b>	<b>20061</b>	<b>18988</b>	<b>11284</b>	<b>22454</b>	<b>7452</b>	<b>783</b>	<b>232482</b>

\*Fonte: SIVIZ-SRAG, 01/10/2021



## Atualização VOC Delta



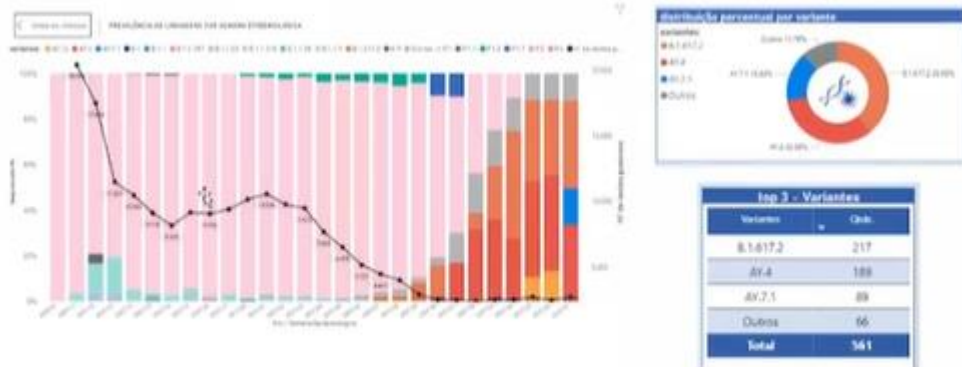
**Currently designated Variants of Concern:**

WHO name	Genetic lineage	GRAFID name	Approximate first case	Additional genetic mutations (changes highlighted)	Earliest documented evidence	Date of designation
Alpha	B.1.1.7*	GRV	30 (UK)	+D614G +S477N	United Kingdom, Sep-2020	18-Dec-2020
Beta	B.1.351	GRV071-V2	201 (BR)	+E113G	South Africa, Mar-2020	19-Dec-2020
Gamma	P.1	GRV071-V3	261 (FR)	+R509Y	France, Nov-2020	11-Jan-2021
Delta	B.1.617.2†	GRV06-V1	71A	+F157V	India, Oct-2020	15-Feb-2021

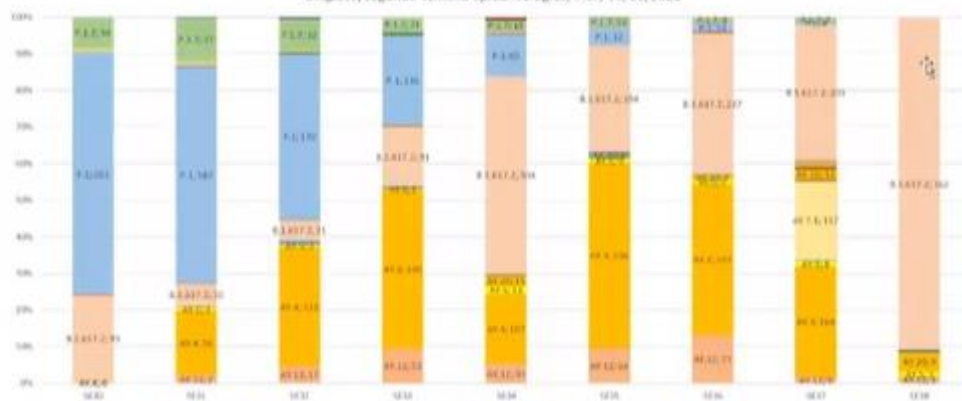
**Currently designated Variants of Interest:**

WHO name	Genetic lineage	GRAFID name	Sequence type	Earliest documented evidence	Date of designation
Epsilon	B.1.623	GRV04-V2	21D	Multiple countries, Dec-2020	17-Mar-2021
Zeta	B.1.626	GRV030-V1	21F	United States of America, Nov-2020	24-Mar-2021
Kappa	B.1.617.1	GRV02-V2	21B	India, Oct-2020	4-Apr-2021
Lambda	Q.37	GRV020-V1	21G	Peru, Dec-2020	14-Jun-2021
Mu	B.1.621	GRV	21H	Colombia, Jan-2021	30-Aug-2021

**Prevalência de linhagens do SARS-CoV-2 por semana epidemiológica na DRS-01 Grande São Paulo**



Distribuição percentual das linhagens de SARS-CoV-2 identificadas por sequenciamento no Instituto Butantan (amostragem e dirigidas) segundo semana epidemiológica, MSP, 08/10/2021



Variante Delta Semana 3: 100%



COVISA e AB desenvolveram novo estudo. Predominância de Variante delta.

Conforme via passando a pandemia, mais importante os cuidados individuais, com a queda dos casos.

**Convidado Jorge Kayano:** - Sobre a determinação do governo do Estado sobre a obrigatoriedade dos estudantes às aulas presenciais em todo Estado.

O senhor considera seguro? Há receio por parte dos professores, que consideram importantes. Aconteceu no Reino Unido recentemente o aumento vertiginoso de casos a retomada das aulas.

**José Erivalder Guimarães de Oliveira, Conselheiro Titular representante das Entidades Sindicais Categoria Saúde:** Quer saber se os motivos das pessoas que se recusaram a fazer quarentena foram qualificados. Como foi a escolha da pesquisa? Qualidade da pesquisa?

**Deodato Rodrigues Alves, Conselheiro Titular representante das Entidades Sindicais Categoria Saúde:** A faixa etária das pessoas pesquisadas? Dúvidas sobre as outras vertentes que não a delta?

**Convidado Dogivaldo:** - Quer saber o posicionamento de volta às aulas.



**Dr. Luiz Artur Vieira Caldeira:** Com relação ao que falou o Jorge Kayano, afirma que também se preocupou.

Cobram constantemente a MS para a quanto antes sacinarem as crianças de 5 anos e mais para proteger as crianças.

Essas crianças não estão isoladas na sociedade. Vão continuar monitorando e havendo mudança no desenho dos surtos, vão comunicar Saúde e Educação.

Difícil falar concretamente se aumentarão casos ou não. Acha que não.

Vai enviar a metodologia do Estado. Não tem mesmo na apresentação. Foi feita por amostra de 13 a 24 de outubro?

Em todas as UBS.

Ao Deodato, foram todas as faixas etárias.

Tudo será feito de forma mais segura possível.

Toda 5ª feira tem agenda fixa que monitora o enfrentamento à COVID em São Paulo. Sempre levam cenário epidemiológico para essas reuniões.

Continuarão monitorando e se tiver recrudescimento do nº de casos, vão passar ao comitê estadual.

O monitoramento semanal é muito importante para o retorno nos estádios também.

Fábio é nosso link com o CMS e tem todo interesse em interagir com o Conselho. Pede desculpas quando não consegue comparecer.

**Flávia Anuniação do Nascimento, Conselheira Suplente representante das Entidades Sindicais**

**Gerais:** (chat): - Ao optar abrir escolas 100% há nota técnica da COVISA? Qual estatística de crianças com COVID? E profissionais de educação?

**Dr. Luiz Artur Vieira Caldeira:** - Não é nota técnica que subsidia volta às aulas.

Vão encaminhar monitoramento de surtos nas escolas.

O acumulado de CO2 precisam estudar melhor que situação é essa.

**Fabio Henrique Salles, Conselheiro Titular representante do Poder Público – SMS:** Dra. Gisele estará presente no próximo Pleno. Estava de licença médica. É coordenadora da Atenção Básica.

**Leandro Valquer Justino Leite de Oliveira, Conselheiro Titular representante das Entidades Sindicais Gerais e Coordenador da Comissão Executiva:** Passa ao Informe da Conselheira Marta Cipriano do segmento gestor:

O SB Brasil 2020 é do MS. Será realizado levantamento epidemiológico. Todas as capitais e cidades do interior do Brasil de DF. Saúde Bucal – 422 municípios serão avaliados. Teremos 50 mil pessoas avaliadas.

Para o MSP foram sorteados 76 distritos contrários e 22 equipes para realizar o levantamento epidemiológico.

1 CD, 1 técnica e 1 CS ou técnica de enfermagem.

O MS vai fazer estudo dos dados com a Universidade Federal de Minas Gerais.

Serão avaliadas crianças até 5 anos, 12 anos, adultos.

Haverá capacitação dos profissionais pela Universidade de Minas Gerais via online. Era para ter acontecido em 2020, mas por conta da COVID foi adiada. Novembro/2021 até Março/2022.

Pede divulgação.

**Leandro Valquer Justino Leite de Oliveira, Conselheiro Titular representante das Entidades Sindicais Gerais e Coordenador da Comissão Executiva:** Solicita que a documentação seja enviada à Secretaria Geral. A Comissão de Políticas de Saúde pedirá apresentação da área na reunião da comissão.

**Vita Aguiar de Oliveira, Conselheira Titular representante dos Portadores de Patologias:** Quer saber sobre os recursos para esse trabalho.

**Marta Lopes de Paula Cipriano, Conselheira Suplente, representante do Poder Público:** - Não houve contratação. Serão profissionais da rede.

Haverá repasse para ajuda de custo diretamente aos profissionais que farão o trabalho. O valor é bem baixo – R\$ 50,00 para ACS e para o CD, R\$ 5,00 por cada pessoa examinada. Técnicos 2 e 3 reais. EPI vem do MS.

**José Erivalder Guimarães de Oliveira, Conselheiro Titular representante das Entidades Sindicais Categoria Saúde:** Precisam entender melhor a pesquisa. Quais os critérios técnicos para abertura, por exemplo, do carnaval, a questão da máscara, volta à escola. Esses elementos não foram trazidos.

Um dos critérios é a vacinação. Esperam adquirir imunidade para enfrentar. Qual a Taxa de transmissão na cidade de São Paulo hoje? Essas são questões para fazer abertura gradativa. É muito mais importante que o isolamento quando foi feito. Há países com vacinação maior que o Brasil que estão revendo critérios.

O índice de ventilação dos ambientes é importante. Como não sabem isso? Esses elementos não foram apresentados e precisam cobrar da COVISA. Qual o critério? É política? É econômico?

**Convidado Dogivaldo:** - Quer saber a respeito das Escolas de Samba.

Conhece o ambiente, assim como o futebol. Vai ter fiscalização nos ensaios, nas quadras de samba? Está preocupado. Não se pode baixar a guarda agora.

**Leandro Valquer Justino Leite de Oliveira, Conselheiro Titular representante das Entidades Sindicais Gerais e Coordenador da Comissão Executiva:** Como a mesa técnica é espaço privilegiado, sugere que se aprofunde a discussão desse tema lá. Passa ao próximo ponto de pauta que é Conferência de Saúde Mental.

**Patrícia Perez e Silva de Freitas, Conselheira Suplente representante dos Portadores de Patologias:** Estão organizando a Conferência. Hoje houve reunião da Comissão Organizadora. Não conseguiram finalizar o Regimento.

A Comissão de Infraestrutura - vão visitar locais.

A Comissão de Relatoria está fazendo documento norteador e regimento das pré.

A Comunicação está desenvolvendo logo.

Existe discussão se será permitida entrada de pessoas não vacinadas.

Vão marcar reunião extraordinária – debate longo. Pedem Pleno extra para aprovar logo, regimento, documento norteador e ficha de credenciamento.

Sente falta de conselheiros nas comissões. Pede que os conselheiros façam parte da organização.

**Leandro Valquer Justino Leite de Oliveira, Conselheiro Titular representante das Entidades Sindicais Gerais e Coordenador da Comissão Executiva:** Quer saber se há proposta de data.

**Fabio Henrique Salles, Conselheiro Titular representante do Poder Público – SMS:** Propõe dia 21/10, às 14h.

**Adriana Ramos Costa Mateus, Conselheira Titular representante do Movimento Popular de Saúde Sudeste:** Na STS Vila Prudente/Sapopemba está havendo dúvidas quanto às Pré-Conferências e conferência.

**Fabio Henrique Salles, Conselheiro Titular representante do Poder Público – SMS:** As informações são passadas sempre.

**Convidado Dogivaldo:** - Pergunta sobre o Anhembi.

**Fabio Henrique Salles, Conselheiro Titular representante do Poder Público – SMS:** Foi vendido. Não é mais da SP-Turis.

**Patrícia Perez e Silva de Freitas, Conselheira Suplente representante dos Portadores de Patologias:** Estão procurando locais gratuitos para a realização da Conferência.

**Leandro Valquer Justino Leite de Oliveira, Conselheiro Titular representante das Entidades Sindicais Gerais e Coordenador da Comissão Executiva:** Consulta o Pleno sobre realização de Pleno extraordinário no dia 21/10/2021, às 14h – Pauta – Conferência Municipal de Saúde Mental – Aprovado.

**Convida Maria das Dores – AGP da Sudeste –** Quer deixar claro para conselheira Adriana que tudo é repassado para as regiões.

**Convidada Cecília:** - Entende que o Pleno extraordinário vai aprovar o Regimento. Acha que o tempo vai ficar apertado.

**Patrícia Perez e Silva de Freitas, Conselheira Suplente representante dos Portadores de Patologias:** A proposta não é mudar o calendário. Podem procurar espaços. Não haverá alteração porque precisam seguir calendário do CNS.

**Rita de Cassia Batista, Conselheira Titular representante do Poder Público:** (chat) Neste dia 21 estará com a interlocução de Violência convocando OSS para reunião para organizar PTS. Foi contemplada na fala da Dora (Maria das Dores).

**Leandro Valquer Justino Leite de Oliveira, Conselheiro Titular representante das Entidades Sindicais Gerais e Coordenador da Comissão Executiva:** Agradece ao belíssimo trabalho feito pelo Fábio. Agradece também à Patrícia, 24h trabalhando.

**Fabio Henrique Salles, Conselheiro Titular representante do Poder Público – SMS:** Vão correr atrás de espaços o mais rápido possível.

**Leandro Valquer Justino Leite de Oliveira, Conselheiro Titular representante das Entidades Sindicais Gerais e Coordenador da Comissão Executiva:** Passa á Pauta – PMS 2021-2025 – Faz relato das Plenárias e da Consulta Pública da Gestão.

**Fabio Henrique Salles, Conselheiro Titular representante do Poder Público – SMS:** Pensaram na Plataforma Participe Mais para complementar e ter maior participação do controle social. Foi elaboração conjunta entre CMS e SMS. Ao seu ver conseguiram de certa forma alcançar os objetivos. Houve problemas, mas que não inviabilizaram o envio das propostas. Estão à disposição para esclarecimentos.

**Leandro Valquer Justino Leite de Oliveira, Conselheiro Titular representante das Entidades Sindicais Gerais e Coordenador da Comissão Executiva:** Foram 1.808 propostas. Não tiveram oportunidade de fazer análise conjunta do PMS. Fala da agenda para discutir instrumentos de gestão.

Datas colocadas aqui: outubro e novembro.

**Débora Aligieri, Conselheira Suplente representante do Movimento Popular de Saúde Centro:** Deixa bem claro que a gestão faz o possível (acolher as propostas, mas o formato não foi transparente e fácil, várias pessoas manifestam no chat que foram boqueadas).

Havia propostas repetidas. Muitos problemas.

Não foi nada tranquilo. Está tentando entender melhor esse processo. Estão preparando posicionamento da Comissão de Comunicação. Está longe de ser processo super participativo.

Várias propostas a gestão não acolheu.

O CMS tem poder deliberativo. Jamais essa consulta pública vai substituir uma Conferência.

Teve surpresa quando leu que o relatório da consulta pública foi enviado ao CMS. O relatório da plataforma não foi passado. Quer saber tudo o que aconteceu fosse passado não é o que consta na PMS.

**Vita Aguiar de Oliveira, Conselheira Titular representante dos Portadores de Patologias:** Essa relação ao processo de plenárias livres foi uma coisa boa, com bom resultado.

No Participe Mais conseguiram num primeiro momento, mas no segundo momento não tiveram a chance de participar. Não conseguiram colocar no PMS o que acham que é devido.

Na questão de doenças raras teve uma decepção.

Leu tudo e não constam doenças raras nem ampliação do teste do pezinho. Foi para o ralo. Tive colaboração do Dr. Edmir, Dra. Athenê, Dr. Carlos Eugênio.

Enviou documento para o planejamento incluir via CMS.

Seguiu orientação do Fábio. Fica amargurada. Fala de pacientes raros com dificuldade para consulta, espera de mais de ano para pensar no neurologista. Muitos anos de trabalho para ver as coisas jogadas fora. Como vai ter verba se não está no Plano?

Houve seminário na Casa Hunter e foi anunciado que o prefeito vai comprar terreno na Vila Mariana para criar Centro de Doenças Raras.

**Flávia Anunciação do Nascimento, Conselheira Suplente representante das Entidades Sindicais Gerais:** A Plataforma Participe Mais não foi criada para acolher propostas para o PMS. É coisa estranha. Precisam debater, ter consenso, isso é controle social.

Proposta individual que ninguém sabe de onde vem, não se pode dizer que é legítimo nem controle social. Que se discuta que a Participe Mais não é local adequado para que o controle social apresente propostas para a PMS. O manejo pode ocorrer nem que se tenha conhecimento.

Quer saber se vão falar dos problemas que ocorreram no processo de coleta das propostas quando alguém da Participe Mais falar.

**Convidada Adriana Pereira:** - via chat – propostas repetidas, solidariedade à Vita.

**Maria Auxiliadora Chaves da Silva, Conselheira Titular representante do Movimento Popular de Saúde Leste:** Repudia esse desgoverno. X propostas não significam X pessoas. Controle social fica de lado e é esquecido pelo governo.

**Fábio Henrique Salles, Conselheiro Titular representante do Poder Público – SMS:** Ia acontecer somente as plenárias. O processo foi em conjunto com a CMS. Quer deixar bem claro.

Se tivessem mais tempo numa parceria do CMS e SMS sem Conferência não poderiam fazer nada. Em comum acordo entre CMS e SMS fizeram o que poderiam.

Respeita a todos, mas tentaram ser o mais claro possível nas reuniões. Foi uma correria e muito trabalho, num processo de 2 semanas de organização de todo um trabalho, com conselhos de unidades, reuniões com 600 pessoas. Propostas para serem incluídas no Pleno.

Ele já foi encaminhado para o CMS.

Está no Sistema DIGISUS. Em nenhum momento deixaram de orientar. Não estão aqui para enganar ninguém. Ele e sua família são usuários do SUS. Tem fala que machuca diretamente.

Está disposto a contribuir com o controle social, assim como todos os AGP.

**Leandro Valquer Justino Leite de Oliveira, Conselheiro Titular representante das Entidades Sindicais Gerais e Coordenador da Comissão Executiva:** Tiveram muitas dificuldades. Houve problemas. O próprio Governo Aberto não nega que teve problemas.

Não estão aqui para fazer ataques pessoais.

Falaram com o Ivan, estão sendo muito transparentes e o Secretário vai receber um coletivo.

Tem o documento da Vita que é muito importante.

Estão querendo abrir espaço e trazer para o Pleno, ouvir as pessoas. A gente entende quando alguém faz posicionamento mais enfático. Procurar solução.

Vão procurar corrigir o que será preciso com a abertura que o Fábio citou.

Dias 19, às 15h tem reunião com o Secretário, com representação da Executiva.

Vão fazer documento para abrir o Sistema e colocar o que faltou. Contempla a Vita e ouvir os conselheiros.

Precisam aprovar datas no cronograma.

Outubro – 22 e 23/10 – Congresso de Comissões – 14h.

Novembro – 23, 24, 25/11 – 10h – Congresso de Comissões.

23/10 – 10h (29 de outubro – 10h – balanço do BID).

Consulta o Pleno –

**Gilberto Frachetta, Conselheiro Suplente representante da Pessoa com Deficiência:** Dia 27, às 10h.

**Convidada Adriana Pereira:** - Dia 23/10 é sábado.

**Leandro Valquer Justino Leite de Oliveira, Conselheiro Titular representante das Entidades Sindicais Gerais e Coordenador da Comissão Executiva:** Vão acertar isso.

**Adriana Ramos Costa Mateus, Conselheira Titular representante do Movimento Popular de Saúde Sudeste:**

**Fabio Henrique Salles, Conselheiro Titular representante do Poder Público – SMS:** A Débora pergunta sobre o relatório da plataforma.

Cita que consta no Plano, pagina 325.

**Leandro Valquer Justino Leite de Oliveira, Conselheiro Titular representante das Entidades Sindicais Gerais e Coordenador da Comissão Executiva:** Cita que a Débora deve fazer pedido formal.

Passa às deliberações.

**Júlio Cesar Caruzzo, secretário geral do CMS-SP:** - Lembra que consta da pauta ainda na Ordem do Dia o processo eleitoral dos Conselhos Gestores.

**Leandro Valquer Justino Leite de Oliveira, Conselheiro Titular representante das Entidades Sindicais Gerais e Coordenador da Comissão Executiva:** Abre o Ponto – Processo Eleitoral dos Conselhos Gestores.

**Cirlene Souza Machado, Conselheira Titular representante do Movimento Popular de Saúde Norte:**

Não recebeu das STS relatório solicitado. Como estão os Conselhos Gestores. Sabem o que os conselheiros falam. Por exemplo, o Fabinho citou que na Leste não tem conselheiros para participar das pré-conferências. Para fazermos trabalho decente é necessário que as regiões passem para nós a real situação dos Conselhos Gestores. Isso foi solicitado. Não vê outra alternativa se não realizar esse processo.

**Rubens Alves Pinheiro Filho, Conselheiro Titular representante do Movimento Popular de Saúde**

**Oeste:** Tem recebido reclamações sobre o modo e início dessas eleições. Por exemplo, saiu ordem interna dizendo que já é possível realizar as eleições. Aos Conselhos de Supervisão.

Isso virou muitos problemas. Preocupante a situação. Grupos podem se articular e dominar, sem a prática legal, a que queremos. Precisa haver regras.

**Flávia Anunciação do Nascimento, Conselheira Suplente representante das Entidades Sindicais**

**Gerais:** Relembra que na Comissão de Infraestrutura da Conferência pediram relatório das regiões. Foi dito que ela existe e seria enviado. A Miriam e o Fábio disseram. Que ele seja compartilhado e entregue à Comissão Interconselhos. Precisam ter bastante cuidado.

**Adriana Ramos Costa Mateus, Conselheira Titular representante do Movimento Popular de Saúde**

**Sudeste:** Importante ter esse levantamento. Na época da Comissão de Infraestrutura foi feita capacitação com gráfico com relação aos Conselhos Gestores. Como está esse levantamento por região? Há equipamentos sem Conselho.

Como vai ficar a rede hospitalar? Verificar conforme a legislação. A gestão do SUS 3325 e 8142. A importância do papel dos AGP.

**Vita Aguiar de Oliveira, Conselheira Titular representante dos Portadores de Patologias:**

Traz preocupação de se tomar decisão porque o CMS é referência. A base espera decisão dos CMS.

O NGA Santa Cruz passou pra o município. Foi lá e perguntou como será a contratação dos Conselhos Gestores. Não podem perder a direção. Precisa sair resolução norteando.

A Resolução 08 é muito complexa. O pessoal está esperando.

**Gilberto Frachetta, Conselheiro Suplente representante da Pessoa com Deficiência:** Que a Cirlene informe para quem se encaminha situação atual das situações dos Conselhos Gestores.

Sobre a Ordem Interna, no artigo 2º diz autorizar processo eleitoral dos Conselhos Gestores de forma híbrida – remoto ou presencial.

Os Conselhos Gestores são independentes e autônomos.

**Rubens Alves Pinheiro Filho, Conselheiro Titular representante do Movimento Popular de Saúde**

**Oeste:** O que acontece na STS Butantã é que em 2 anos, acompanhou desde a 1ª reunião. Givanildo é do bairro e tem acompanhado. Não conseguem fazer reunião com quórum.

E quando há é conturbado. No seu entender há manobra para prejudicar o Conselho Gestor. Houve denúncias o que gerou reunião com a Interconselhos e solicitou reunião para discutir com as partes citadas. Isso não foi aceito no Conselho da STS de lá.

Quando há interesse, há quórum o tipo de manobra que prejudica o funcionamento do Conselho Gestor. Os trabalhadores cuja maioria é de OSS, como podem eleger um terço do Conselho e se forem remanejados? O Conselho para de existir em menos de 6 meses.

**Júlio Cesar Caruzzo, secretário geral do CMS-SP:** - Como existe ordem interna que diz que os processos devem ser tocados, acha que deve ocorrer. O CMS precisa se posicionar. Seguindo as leis 13.325 e 12.546. Tem lei para isso.

**Fabio Henrique Salles, Conselheiro Titular representante do Poder Público – SMS:** A fala do Júlio está bem clara. Nada impede a realização das eleições.

**Cirlene Souza Machado, Conselheira Titular representante do Movimento Popular de Saúde Norte:** As prorrogações foram necessárias, mas hoje, acredita que a possibilidade de votação presencial é possível. Tem que seguir a legislação. Há falta de honestidade. Criação de comissão eleitoral e processo. O regimento do CMS precisa ser revisto.

**Júlio Cesar Caruzzo, secretário geral do CMS-SP:** - Tem o documento norteador para os processos eleitorais precisa ser discutido. Sugere que o CMS faça um comunicado. Se for presencial que se aumente o período eleitoral.

**Gilberto Frachetta, Conselheiro Suplente representante da Pessoa com Deficiência:** O Rubens citou do Conselho Gestor da região.

Existem denúncias e soube somente ontem. Sugere data para Cirlene, terça-feira próxima 17h – extraordinária com presença da Comissão Interconselhos.

Qual o encaminhamento. Quer saber da Cirlene o teor da denúncia. Conselho Gestor da STS Butantã.

**Rubens Alves Pinheiro Filho, Conselheiro Titular representante do Movimento Popular de Saúde Oeste:** Dia 19 há agenda pesada. O Givanildo não poderá participar.

**Leandro Valquer Justino Leite de Oliveira, Conselheiro Titular representante das Entidades Sindicais Gerais e Coordenador da Comissão Executiva:** Sugere que continuem entre si.

**Fabio Henrique Salles, Conselheiro Titular representante do Poder Público – SMS:**As CRS já estão tocando as eleições a todo vapor. Nada impede a realização das eleições.

**Leandro Valquer Justino Leite de Oliveira, Conselheiro Titular representante das Entidades Sindicais Gerais e Coordenador da Comissão Executiva:** Os Conselhos Gestores têm autonomia para realizarem suas eleições.

**Fabio Henrique Salles, Conselheiro Titular representante do Poder Público – SMS:** O levantamento está com ele. Só precisa atualizar.

**Leandro Valquer Justino Leite de Oliveira, Conselheiro Titular representante das Entidades Sindicais Gerais e Coordenador da Comissão Executiva:** Que seja atualizado o mais breve possível. Mas os territórios precisam tomar a iniciativa e podem solicitar apoio.

**Passa às deliberações:**

- 1- Prevent Senior – Fábio pede vistas ao documento.
- 2- NGA Santa Cruz – Não foram convidados para mais nada.  
Proposta da resolução – Prevent Senior

**Leandro Valquer Justino Leite de Oliveira, Conselheiro Titular representante das Entidades Sindicais Gerais e Coordenador da Comissão Executiva:** O texto da minuta de resolução está pronto, seria apresentado pelo conselheiro Erivalder, mas acata o pedido de vistas do conselheiro Fábio, que deve apresentar seu relatório no próximo pleno ordinário. Isso é regimental.

- 3- Proposta de GT para acompanhar o Plano de Saúde – proposta do Nadir – dizem que ponta de iceberg esse caso da Prevent Senior.

**Fabio Henrique Salles, Conselheiro Titular representante do Poder Público – SMS:** Solicita votação nominal.

**Débora Aligieri, Conselheira Suplente representante do Movimento Popular de Saúde Centro:** Acha que esse GT deve ser de Saúde Suplementar como um todo.

Em regime de votação nominal.

Auxiliadora: - Sim, Adriana – sim, Débora – sim, Elza – sim, Rubens – sim. Cirlene – abstenção, Marta -, Mário -, Vita – sim, Patrícia – sim, Gilberto – sim, J. Henrique – Carlos -, Ismaeil -, Eivalder – sim, Deodato – sim, Leandro – sim, Silas -, Claudio -, Margareth - José Aníbal -, Jorge Harada -, Vera -, Fábio – não, Rita -, Marcelo -, Drausio – não.

12 favoráveis, 2 contrários, 1 abstenção.

**Leandro Valquer Justino Leite de Oliveira, Conselheiro Titular representante das Entidades Sindicais Gerais e Coordenador da Comissão Executiva:** Encerra a reunião por falta de quórum.