

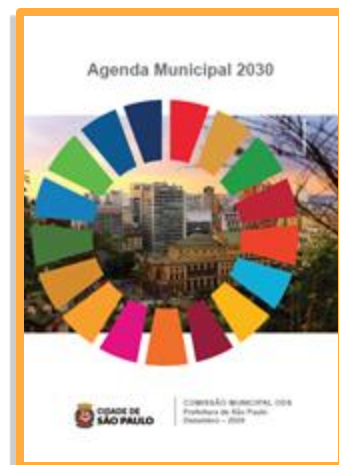


Plano Municipal de
Educação Ambiental
de São Paulo

PMEA-SP é compromisso da Prefeitura



Metas até 2030



2021 - 2024



Linha do tempo



Plano Municipal de
Educação Ambiental
de São Paulo

Início do processo/ oficialização/ Organização dos GT's	Fase de Diagnósticos elaborados pelos GT's	1ªOficina presencial dos GTs na UMAPAZ	2ªOficina presencial dos GTs na UMAPAZ	Oficinas participativas + GTI/GTs	Oficinas participativas + GTI/GTs	Consulta pública + Validação	Lança- mento do PMEA
2021 09/08	2021 2º sem	11/04 2022	23/05 2022	2022 2º sem	2023 1º sem	2023 2º sem	2024 1º sem

Coordenação Institucional (SVMA e SME)

Instância de reponsabilidade geral pela articulação, coordenação e condução do processo, fazendo a ponte entre GTI e GTs



Grupo de Trabalho Intersecretarial (GTI)

Instância de articulação intersecretarial



Grupos de Trabalho (GTs)

Instâncias de aprofundamentos temáticos e de articulação com a população

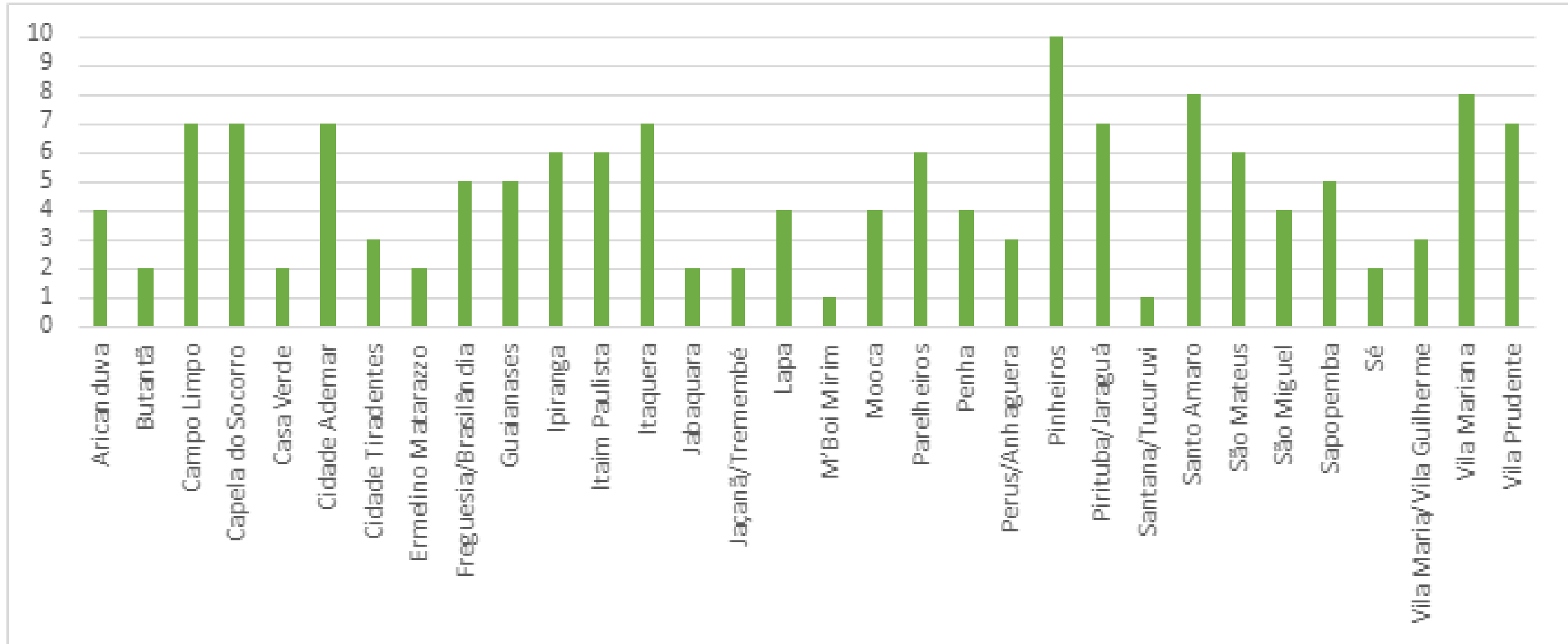
GTI – já recebemos as
respostas confirmado
participação das
seguintes secretarias:

1. Secretaria Municipal de Educação – SME
2. Secretaria Municipal das Subprefeituras – SMSUB
3. Secretaria Municipal de Saúde – SMS
4. Secretaria Municipal de Esportes e Lazer – SEME GAB
5. Secretaria de Desenvolvimento Econômico, Trabalho e Turismo – SMDDET
6. Secretaria Governo Municipal – SGM
7. Secretaria Municipal de Relações Internacionais – SMRI SECDS
8. Secretaria Municipal de Mobilidade e Trânsito – SMT
9. Secretaria Municipal de Inovação e Tecnologia – SMIT
10. Secretaria Municipal de Cultura – SMC
11. Secretaria Municipal de Urbanismo e Licenciamento – SMUL
12. Secretaria Municipal de Habitação – SEHAB
13. Secretaria Municipal de Habitação – SEHAB CRF
14. Secretaria Municipal de Segurança Urbana – SMSU
15. Secretaria Municipal de Direitos Humanos e Cidadania – SMDHC

Escuta realizada aos CADES Regionais

- Formulário online construído coletivamente pelo GT Participação Social e Territórios;
- Abertura para respostas entre 23/03 e 17/04/2022;
- Tempo médio de preenchimento: 1h40;
- 150 conselheiros(as) dos 32 CADES Regionais responderam;
- Relatório revisado pelo GT Participação Social e Territórios;
- Será diagramado e lançado em breve na página do PMEAS-SP no site da UMAPAZ/SVMA.

CADES Regionais que representam



O que é educação ambiental? [Sistematização das respostas livre por enunciados agregadores]	Nº de pessoas vinculadas
É conscientizar as pessoas da importância e prática de cuidar, preservar e manter a natureza/meio ambiente	50
É a educação para convivência harmônica, responsabilidade e respeito por meio de vivências e práticas de valorização da vida e com abordagem integrada e interdisciplinar	38
Educação ambiental são os processos por meio dos quais o indivíduo e a coletividade constroem valores sociais, conhecimentos, habilidades, atitudes e competências para lhes permitem compreender os problemas ambientais e ajudar a combatê-los	33
Ensinar sobre: a reciclagem, importâncias das áreas verdes, de jogar lixo no lugar certo, importância de preservação dos mananciais, Agenda 21, consumo consciente, respeitar as matas, não poluir	9

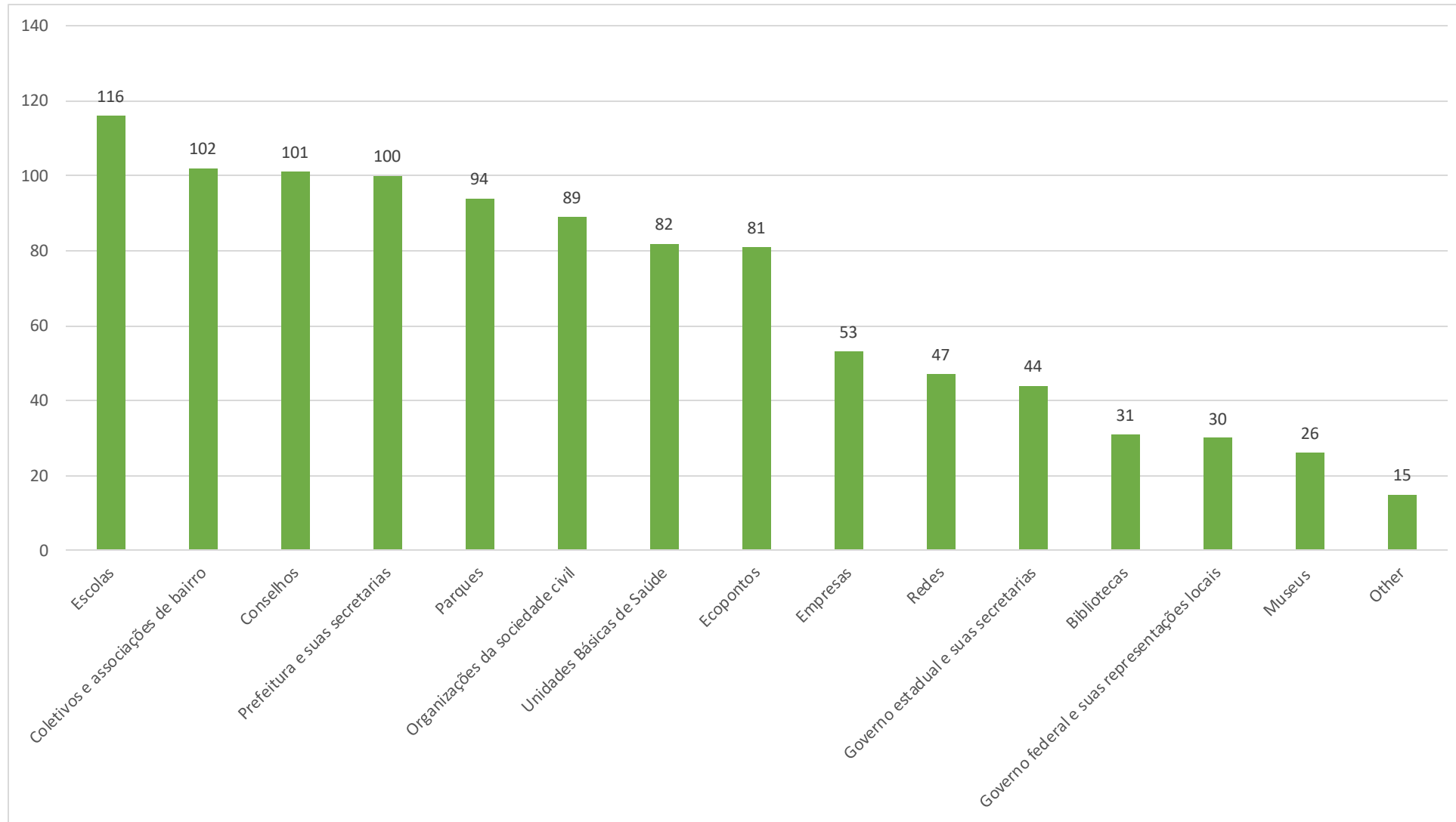
Problemas e conflitos ambientais do seu território	Nº de menções
Descarte irregular	49
Desmatamento / corte irregular de árvores	24
Moradias irregulares ("invasões")	22
Poucas áreas verdes ou mal cuidadas	21
Enchente/alagamento	20
Poluição das águas	18
Esgoto a céu aberto/falta de saneamento básico	15
Nascentes e rios soterrados/canalizados	13
Falta de conscientização/educação da população	12
Disputas pelo uso do solo/especulação imobiliária	11

Como a educação ambiental pode contribuir?

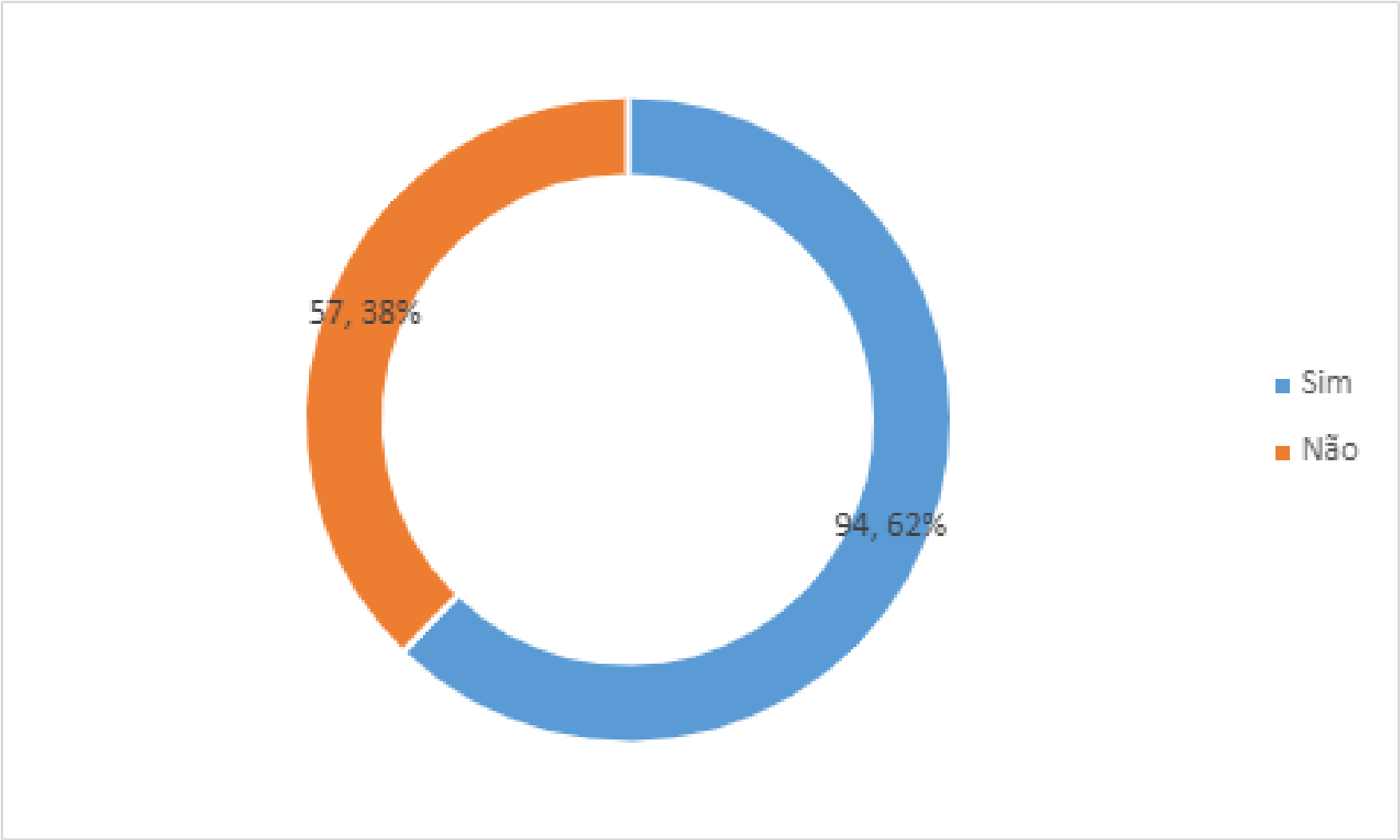
- Trazer ao conhecimento das pessoas e contribuir para qualificar sua ação, repensando valores, hábitos e atitudes.
- Entender melhor os problemas e quais instrumentos contribuem para amenizá-los ou solucioná-los;
- Fomentar a organização social para ação cidadã no enfrentamento desses problemas;
- Promover articulação e trabalho em rede, envolvendo diferentes instâncias e agentes;
- Realizar ações de comunicação e engajamento, na linha de campanhas de conscientização;
- Promover a troca de experiências e a divulgação de boas práticas;
- Despertar a consciência ecológica;
- Desenvolver projetos de ação direta (por exemplo: plantio, reciclagem, horta, reaproveitamento, jardins de chuva, compostagem etc);
- Fomentar a gestão ambiental participativa;
- Ajudar a desenvolver sentimentos de empatia, de comunicação não violenta, cultura de paz e mecanismos de criação de consensos por meio de diálogos construtivos.

Boas práticas	Nº de menções
Coletiva seletiva, reaproveitamento de materiais e reciclagem	41
Plantio de árvores	30
Horta comunitária/urbana	18
Palestras/orientação	17
Manutenção de praças	16
Compostagem	12
Mutirão de limpeza	10
Gestão ambiental participativa de parques e UCs	9
Oficinas diversas de educação ambiental	8
Fiscalização cidadã	6

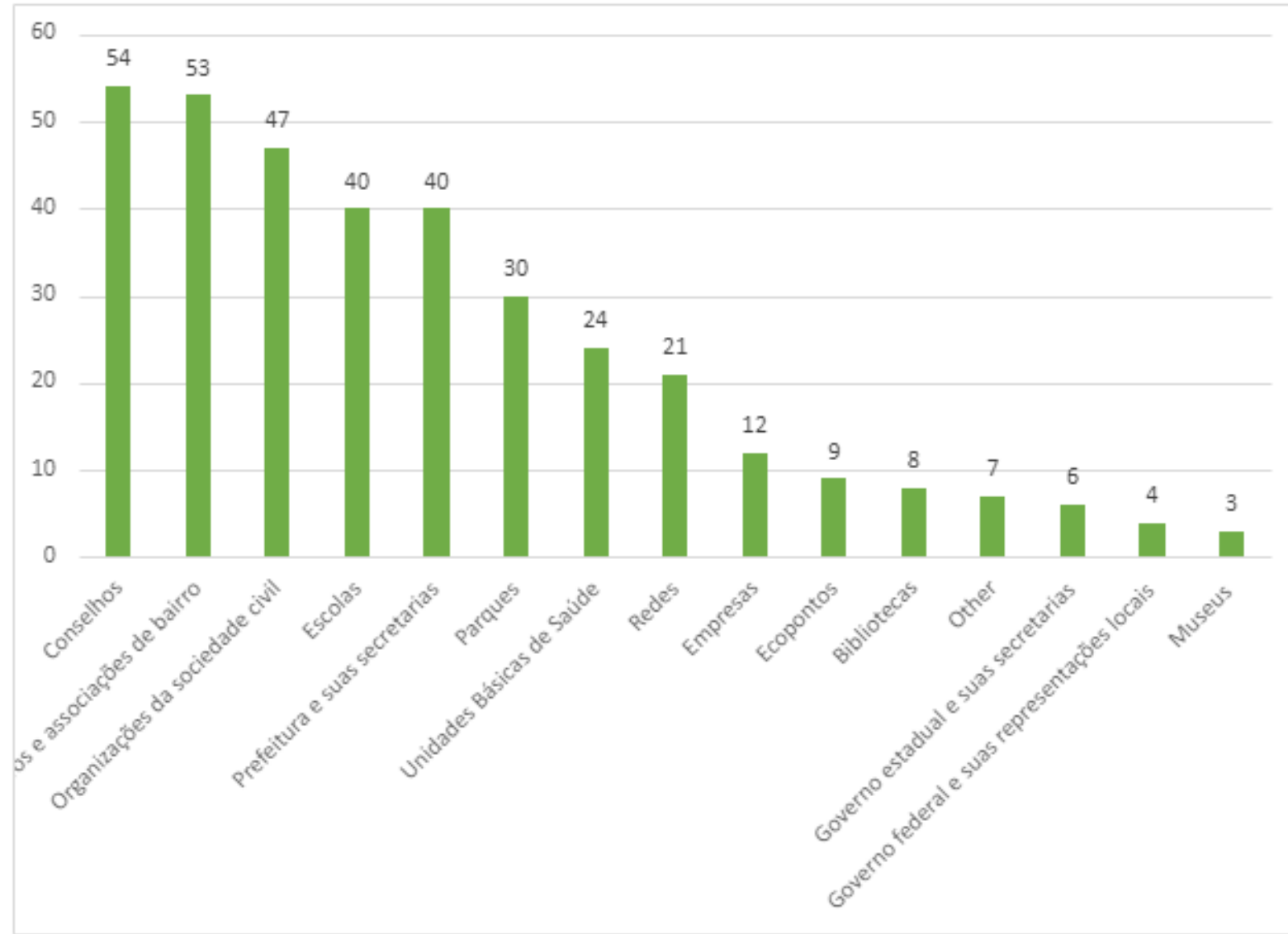
Parceiros estratégicos



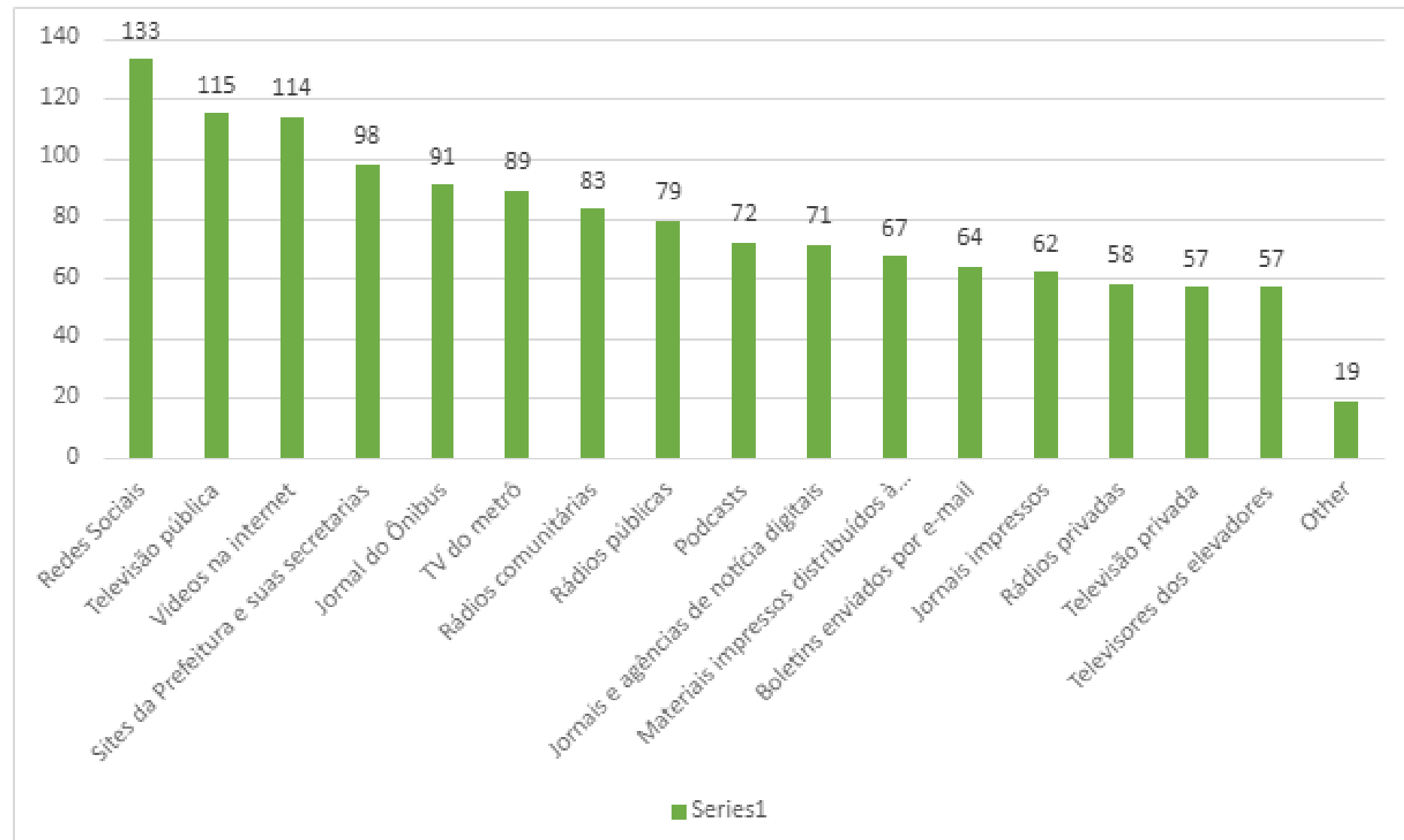
Já tem ou não parceria estabelecida:



Parceiros efetivos



Canais para ampliar o público da EA



Outras recomendações

- Focar em ações locais, na interface com territórios;
- Mapear iniciativas de educação ambiental nos territórios;
- Institucionalizar o PMEAS-SP por meio de lei;
- Ter um olhar para a escola como espaço estratégico de articulação e difusão;
- Dar ênfase para ações de educação ambiental via campanhas de comunicação e engajamento;
- Ter Conferências Regionais de Educação Ambiental, por Subprefeitura, prévias à Conferência Municipal; Contar com a parceria dos CADES Regionais na elaboração e implantação do PMEAS-SP;
- Importância de o PMEAS-SP ter uma ampla divulgação para a população em geral, com estratégias de comunicação atraentes;
- Urgência de ter mais atenção com aos problemas socioambientais de São Paulo;
- Apoiar de forma mais efetiva as ações de educação ambiental nos parques, estabelecendo parcerias com os Conselhos Gestores;
- Ampliar o diálogo sobre PMEAS-SP com redes e coletivos da sociedade civil;
- Articular o PMEAS-SP com outros planos ambientais e setoriais já existentes.