



## **Plano Municipal de Áreas Protegidas, Áreas Verdes e Espaços Livres - Planpavel**



### **Parecer da Comissão Especial de Acompanhamento e Contribuição para Elaboração do Planpavel**



Prefeitura do Município de São Paulo-**PMSP**  
Secretaria Municipal do Verde e Meio Ambiente-**SVMA**  
Conselho Municipal do Meio Ambiente e Desenvolvimento Sustentável-**CADES**  
Comissão Especial de Acompanhamento e Contribuição para Elaboração do  
Planpavel (Resolução 196/CADES/2019 e Resolução 226/CADES/2022)

**Maio/2022**



## Sumário

<b>1. Introdução .....</b>	<b>3</b>
<b>2. Processo de elaboração do Planpavel .....</b>	<b>5</b>
<b>3. Estrutura do Planpavel .....</b>	<b>19</b>
<b>4. Acompanhamento e contribuição da Comissão Especial para o Planpavel .....</b>	<b>21</b>
<b>5. Conclusões e recomendações .....</b>	<b>25</b>



## 1. Introdução

Este relatório tem por objetivo apresentar ao Conselho Municipal de Meio Ambiente e Desenvolvimento Sustentável-CADES, o parecer da Comissão Especial de Acompanhamento e Contribuição para elaboração Plano Municipal de Áreas Protegidas, Áreas Verdes e Espaços Livres (Planpavel),<sup>1</sup> quanto à versão final do referido plano.

O Planpavel constitui um dos instrumentos de planejamento e gestão do Sistema de Áreas Protegidas, Áreas Verdes e Espaços Livres estabelecido pelo Plano Diretor Estratégico (PDE)<sup>2</sup>, cujo objetivo primordial é definir uma política de gestão e provisão de áreas verdes e de proteção do patrimônio ambiental do município de São Paulo. O Sistema de Áreas Protegidas, Áreas Verdes e Espaços Livres abarca todo o conjunto de áreas enquadradas nas diversas categorias de áreas protegidas pela legislação ambiental, terras indígenas, áreas prestadoras de serviços ambientais, as diversas tipologias de parques e áreas verdes, logradouros públicos, espaços vegetados e espaços não ocupados por edificação coberta, de propriedade pública ou particular.

Para elaborar o Planpavel foi criado o Grupo de Trabalho Intersecretarial pela Portaria SGM 192/2019, coordenado pela Secretaria Municipal do Verde e Meio Ambiente-SVMA da Prefeitura do Município de São Paulo-PMSP. Além disso, foi firmado um Termo de Cooperação Técnica entre o Instituto de Energia e Ambiente da Universidade de São Paulo-IEE/USP e a SVMA/PMSP, visando efetivar um intercâmbio de conhecimento, informações e experiências entre o poder público municipal e a academia para subsidiar a elaboração do Planpavel.

O processo de elaboração do Planpavel teve uma abordagem participativa, tendo sido realizadas cinco Oficinas Técnicas Macrorregionais com as subprefeituras e secretarias municipais, que tiveram por objetivo identificar áreas para criação e/ou ampliação de parques, praças ou outras tipologias de área verdes, espaços livres públicos a serem requalificados e seis Oficinas Participativas Macrorregionais, que tiveram por objetivo conhecer a opinião da população sobre a situação atual dos principais componentes que integram o Sistema de Áreas Protegidas, Áreas Verdes e Espaços Livres, bem como sua visão de futuro, considerando um horizonte de dez anos. Como parte do processo participativo foi constituída uma Comissão Especial de Acompanhamento e Contribuição do Conselho Municipal de Meio Ambiente e Desenvolvimento Sustentável –CADES. Também foram realizadas pesquisas de opinião sobre os parques municipais, respondidas por 3.071 frequentadores, por 56 membros de conselhos gestores dos parques e por 55 administradores dos parques.

---

<sup>1</sup> instituída por meio da Resolução 196/CADES/2019 publicada no Diário Oficial da Cidade (DOC) de 22/03/2019, pg. 30 e retificação publicada no DOC em 26/03/2019, pg. 32.

<sup>2</sup> Plano Diretor Estratégico do Município de São Paulo instituído pela Lei Municipal 16.050/2014



Ainda como parte do processo participativo foi realizada consulta pública do conjunto de objetivos, diretrizes e ações, no período entre 28 de setembro e 18 de outubro de 2020, pela plataforma “Participe +” e pela plataforma da SVMA GeoAmbiental que disponibilizou um Mapa Colaborativo para o registro das propostas de criação e requalificação de parques, praças, e outros tipos de áreas verdes. Foram recebidas 1.602 contribuições, entre propostas de manter, revisar ou excluir as ações submetidas à consulta pública.

O Planpavel orienta-se pelos princípios que regem o PDE, além de princípios consagrados em documentos e declarações de organismos nacionais e internacionais relacionados à temática das cidades e meio ambiente, estando em consonância com os compromissos estabelecidos na chamada Nova Agenda Urbana<sup>3</sup>, que preconiza uma cidade inclusiva, segura, saudável, acessível, resiliente e sustentável, e com a Agenda 2030 e seus Objetivos de Desenvolvimento Sustentável-ODS, estabelecidos pela Organização das Nações Unidas-ONU.

---

<sup>3</sup> <http://habitat3.org/the-new-urban-agenda>  
<http://habitat3.org/wp-content/uploads/NUA-Portuguese-Angola.pdf>



## 2. Processo de elaboração do Planpavel

### 2.1 - Grupo de Trabalho - GT/SVMA

Em 2018 foi instituído um Grupo de Trabalho da Secretaria Municipal do Verde e Meio Ambiente (GT SVMA), pela Portaria 63/SVMA-G/2018, com a finalidade de:

- Identificar e organizar os recursos e material de referência para a elaboração do Planpavel;
- Definir diretrizes e propor a organização do processo participativo;
- Propor a formação de parcerias para elaboração do Planpavel por meio de Termo de Cooperação;
- Propor documento orientador da elaboração do Planpavel;
- Detalhar o plano de trabalho e cronograma;
- Propor minuta de Portaria constituindo Grupo de Trabalho Intersecretarial com a finalidade de elaborar o Planpavel.

Os trabalhos do GT SVMA foram coordenados pelo Departamento de Planejamento Ambiental (DEPLAN), atual Coordenação de Planejamento Ambiental (CPA). Os principais temas e questões abordadas em cada uma das reuniões realizadas pelo GT SVMA estão descritas no Quadro 1.

**Quadro 1 – Síntese das reuniões realizadas pelo GT SVMA para formulação do Planpavel**

Data	Principais pontos de pauta
1ª Reunião 27/11/2018	Atribuições do GT, escopo mínimo e prazos a serem cumpridos; diretrizes do processo participativo e a elaboração do Documento Base.
2ª Reunião 11/12/2018	Apresentação de: <ul style="list-style-type: none"><li>• Documento Base preliminar;</li><li>• Projetos financiados pelo FEMA de 2005 até 2018;</li><li>• Mapeamento dos parques municipais.</li></ul>
3ª Reunião 18/12/2018	Definição dos princípios do Planpavel, baseados nos princípios do PDE e em documentos e declarações de instituições nacionais e internacionais relacionados à temática das cidades e meio ambiente.
4ª Reunião 08/01/2019	Apresentação de mapas da região norte da Capital na escala 1:10.000, com informações do uso do solo, densidade demográfica, espaços livres, temperatura, áreas verdes, indicadores de lazer, bacias hidrográficas etc. Discussão dos conceitos de praças e parques e da necessidade de levantar e sistematizar dados relativos aos parques municipais, como número de usuários; atribuições dos diferentes órgãos municipais.
5ª Reunião 10/01/2019	Apresentação dos resultados de duas pesquisas qualitativas e participativas realizadas em 2018, no Parques Guarapiranga e Parque Linear São José, abordando metodologia adotada, principais resultados e proposições para desenvolvimento de ações de educação ambiental e relativas à gestão dos parques.
6ª Reunião 22/01/2019	Devolutiva das contribuições propostas pelos integrantes do GT para a confecção do Documento Base. As sugestões referiram-se a: formas de participação social, participação do CADES; evidenciar a abrangência do plano para além dos parques; métricas para classificar espaços livres e as possibilidades de uso; necessidade de inclusão dos Diagnóstico de Arborização de 2018 e do Inventário da Fauna Silvestre do Município de São Paulo 2018, como referências para a elaboração do diagnóstico da situação atual, entre outras questões.



### Quadro 1 – Síntese das reuniões realizadas pelo GT SVMA para formulação do Planpavel

Data	Principais pontos de pauta
7ª Reunião 05/02/2019	Apresentação da versão final do Documento Base e do relatório final dos trabalhos GT Interdepartamental, assim como o cronograma do Plano de Trabalho e a minuta da Portaria para criação do GT Intersecretarial para desenvolvimento do Planpavel. Encerramento das atividades do GT.

#### Produtos realizados

- Documento Base para formulação do Planpavel, contendo princípios, abrangência e conteúdo mínimo, etapas do processo participativo, conforme determina a legislação vigente e diretrizes para elaboração do diagnóstico, definição de diretrizes e objetivos e indicação de áreas e ações prioritárias;
- Revisão do Plano de Trabalho preliminar e cronograma;
- Quadro com a devolutiva das contribuições do GT SVMA para revisão do Documento Base;
- Termo de Cooperação Técnica firmado entre a SVMA/PMSP e IEE/USP;
- Organização de todo o material de referência e material produzido pelo GT SVMA em pasta no Google Drive denominada GT Planpavel.

O Documento Base e o Plano de Trabalho, anexos ao Relatório Final do GT SVMA<sup>4</sup>, para organizar a elaboração do Planpavel foi publicado no Diário Oficial Cidade de São Paulo (DOC) em 26/02/2019, págs. 19-24.

#### Integrantes do GT SVMA

Rosélia Mikie Ikeda, Hélia Maria Santa Bárbara Pereira, Solange Santos Silva Sanchez, Sun Alex, Isabella Maria Davenis Armentano, Priscilla Martins Cerqueira, Tamires Carla de Oliveira, Yuri Hilton Alves, Gisele Araújo Rosa, Rute Cremonini de Melo, Ana Maria Brischi, Helena Quintana Minchin, Luciene Lopes Lacerda.

<sup>4</sup> instituído pela Portaria 63/SVMA-G/2018.



Participaram dos trabalhos do GT, como convidados, Rodrigo Pimentel Pinto Ravena (Chefe de Gabinete), Jaqueline Gonçalves Leal, Fernanda Luchiari, Leticia Bolian Zimback, Juliana Laurino Summa e Fernando de Moraes Angelo.



**Figura 1 – Foto da 1ª reunião do GT SVMA instituído pela Portaria 63/SVMA-G/2018**

Fonte: [https://www.prefeitura.sp.gov.br/cidade/secretarias/meio\\_ambiente/noticias/?p=267912](https://www.prefeitura.sp.gov.br/cidade/secretarias/meio_ambiente/noticias/?p=267912)

## 2.2 - Grupo de Trabalho Intersecretarial – GTI

Conforme recomendado pelo GT SVMA foi criado o Grupo de Trabalho Intersecretarial (GTI Planpavel), pela Portaria SGM 192/2019. O GTI Planpavel, com 47 membros, coordenado pela Secretaria Municipal do Verde e Meio Ambiente-SVMA, contou com a participação da então Secretaria Municipal de Desenvolvimento Urbano-SMDU (atual Secretaria Municipal de Desenvolvimento urbano e Licenciamento-SMUL), da Secretaria de Coordenação das Subprefeituras (SMSUB) e de representantes das Subprefeituras por Macrorregião Norte, Sul, Leste, Oeste. As atribuições do GTI Planpavel foram:

- Elaborar o Planpavel conforme o Documento Base;
- Promover a divulgação do processo de elaboração do Planpavel;
- Organizar o processo participativo e de consulta pública do Planpavel;
- Apresentar o Planpavel para análise e aprovação no Conselho Municipal de Meio Ambiente e Desenvolvimento Sustentável (CADES);
- Propor a minuta de instrumentos legais para instituí-lo oficialmente.

Os trabalhos do GTI Planpavel foram coordenados pela Coordenação de Planejamento Ambiental (CPA/SVMA). Os principais temas e questões abordadas em cada uma das reuniões realizadas pelo GT estão descritos no Quadro 2:



**Quadro 2 – Síntese das reuniões realizadas com o GTI Planpavel para formulação do plano**

Data	Principais pontos de pauta
1ª. Reunião 19.08.2019	Apresentação geral, abordando os seguintes tópicos: <ul style="list-style-type: none"><li>• Plano Diretor Estratégico: SAPAVEL e Planpavel</li><li>• Breve histórico das atividades realizadas</li><li>• Plano de Trabalho Preliminar</li><li>• Documento Base para elaboração do Planpavel</li><li>• Princípios</li><li>• Conteúdo mínimo</li><li>• Processo de elaboração</li><li>• Diagnóstico</li><li>• Projetos Correlatos</li><li>• Estudo piloto – Subprefeitura São Mateus</li><li>• Pesquisa sobre os parques municipais</li><li>• GT Intersecretarial:<ul style="list-style-type: none"><li>• Subgrupos</li><li>• Cronograma de trabalho</li></ul></li></ul>
2ª. Reunião 02.09.2019	Relato das atividades desenvolvidas pelos subgrupos; Escopo do processo participativo e das oficinas técnicas e participativas
3ª. Reunião 13.09.2019	Apresentação do trabalho desenvolvido pelo Laboratório QUAPA- Quadro Paisagístico no Brasil, da Faculdade de Arquitetura e Urbanismo da Universidade de São Paulo-FAU/USP; Apresentação de pesquisa acadêmica desenvolvida na USP sobre unidades de conservação; Acompanhamento dos trabalhos dos subgrupos.
4ª. Reunião 30.09.2019	Apresentação dos trabalhos dos Subgrupos: <ol style="list-style-type: none"><li>1. Áreas Protegidas</li><li>2. Conceitos e Tipologias</li><li>3. Gestão e Governança</li><li>4. Legislação</li><li>5. Projetos Correlatos</li><li>6. Processo Participativo</li><li>7. Comunicação e Publicação</li></ol>
5ª. Reunião 14.10.2019	Articulação entre os resultados dos trabalhos do Subgrupos.
6ª. Reunião 29.10.2019	Informes sobre o andamento dos trabalhos dos Subgrupos; Apresentação do trabalho Sustentabilidade nos Parques Municipais; Organização das Oficinas Participativas.
7ª. Reunião 11.11.2019	Apresentação dos trabalhos de elaboração do Plano Municipal de Mudanças do Clima do Município de São Paulo; Apresentação dos trabalhos do GTMov, coordenado pela CET, como parte dos trabalhos do Subgrupo Projetos Correlatos; Acompanhamento dos trabalhos dos Subgrupos.
8ª. Reunião 29.11.2019	Andamento dos trabalhos dos Subgrupos; Informes gerais.
9ª. Reunião 09.12.2019	Apresentação do relatório da Oficina Tipologias e Indicadores para o Programa Nacional de Áreas Verdes Urbanas; Apresentação dos Resultados das Oficinas Participativas; Trabalhos dos Subgrupos.
10ª. Reunião 17.01.2020	Andamento dos Trabalhos dos Subgrupos considerando a data final para conclusão dos trabalhos; Informes e encaminhamentos.

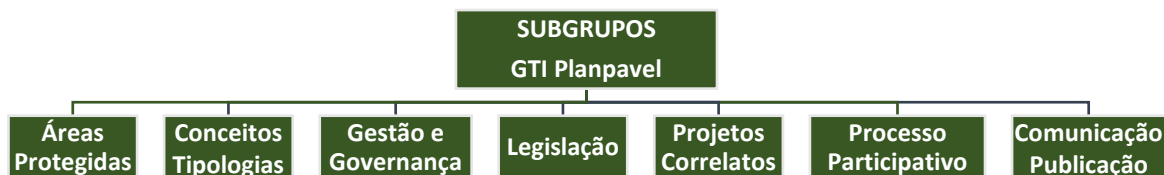




**Quadro 2 – Síntese das reuniões realizadas com o GTI Planpavel para formulação do plano**

Data	Principais pontos de pauta
11ª. Reunião 30.01.2020	Apresentação dos Resultados das Pesquisas com os Freqüentadores, Membros dos Conselhos Gestores e Administradores dos Parques Municipais; Apresentação dos Resultados das Oficinas Participativas; Apresentação do relatório da Oficina Tipologias e Indicadores para o Programa Nacional de Áreas Verdes Urbanas; Próximos passos para elaboração do plano.
12ª. Reunião 17.03.2020	Apresentação da estrutura do relatório consolidado (Etapa I/Fase 1 – diagnóstico); Apresentação do estudo sobre a subprefeitura São Mateus e; Apresentação do relatório revisado do Subgrupo Gestão e Governança.
13ª. Reunião 01.06.2020	Panorama da elaboração do plano; Bases para proposição dos objetivos, diretrizes e ações; Proposta preliminar para avaliação das ações; Próximos passos.
14ª. Reunião 15.09.2020	Panorama da elaboração do plano; Apresentação dos Objetivos, Diretrizes, Ações, Indicadores, Prazos e Responsáveis pela execução das ações resultado do processo de avaliação da proposta preliminar junto ao GTI Planpavel e aos órgãos municipais; Consulta pública.
15ª. Reunião 26.11.2020	Relatório devolutivo da Consulta Pública do Planpavel; Estrutura final do plano; Planejamento da implantação/requalificação de parques, praças e outros tipos de áreas verdes.

Para o desenvolvimento dos trabalhos, o GTI Planpavel foi inicialmente subdividido em sete subgrupos visando, em especial, a realização do diagnóstico da situação atual do Sistema de Áreas Protegidas, Áreas Verdes e Espaços Livres, considerando os temas descritos na Figura 2.



**Figura 2 – Subgrupos do GTI Planpavel**



Figura 3 – GTI Planpavel reunido na SVMA

Além das quinze reuniões do GTI Planpavel (Quadro 2), cada Subgrupo contou com um coordenador(a), que promoveu reuniões específicas com os integrantes dos respectivos subgrupos para produção dos trabalhos que foram consolidados em relatórios específicos (Quadro 3).

Quadro 3 – Coordenação dos Subgrupos

Subgrupo	Coordenador(a)	Unidade de Trabalho
Áreas Protegidas	Anita Correia Martins	DGUC/CGPABI/SVMA
Conceitos e Tipologias	Hélia S. B. Pereira Solange S. S. Sanchez	DEAPT/CPA/SVMA CPA/SVMA
Gestão e Governança	Fernanda Luchiari	UMAPAZ/SVMA
Legislação	Yuri Hilton Alves	CLA/SVMA
Projetos Correlatos	Teresa Maria Emídio	DEAPT/CPA/SVMA
Processo Participativo	Tamires Carla de Oliveira	CGPABI/SVMA
Comunicação e Publicação	Mario Augusto Paixão da Silva	ASCOM/SVMA

### 2.3 - Termo de Cooperação Técnica IEE/USP e SVMA/PMSP

Para subsidiar a elaboração do Planpavel foi firmado um Termo de Cooperação Técnica entre o Instituto de Energia e Ambiente da Universidade de São Paulo-IEE/USP e a SVMA/PMSP, visando efetivar um intercâmbio de conhecimento, informações e experiências entre o poder público municipal e a academia (publicado no DOC em 27 de dezembro de 2018) (Quadro 4)

**Quadro 4 - Oficinas de trabalho realizadas no âmbito do Termo Cooperação IEE/USP e SVMA**

Evento	Quantidade de eventos	Objetivo	Período de realização	Participantes
Oficina de alinhamento IEE/USP e SVMA	1	Alinhamento entre SVMA e pesquisadores IEE/USP/Projeto MacroAmb, apresentação dos planos verdes.	Out/2018	Representantes da SVMA e Pesquisadores do Projeto Temático Fapesp MacroAmb
Oficina sobre a pesquisa nos parques municipais	1	objetivo de desenvolver um instrumental de pesquisa que será realizada nos parques municipais da cidade de São Paulo, como subsídio à formulação do Plano Municipal de Áreas Protegidas, Áreas Verdes e Espaços Livres –Planpavel, previsto no Plano Diretor Estratégico.	Mar/2019	Representantes da SVMA e Pesquisadores do Projeto Temático Fapesp MacroAmb
Oficina Técnica sobre Serviços	1	ampliar a compreensão dos serviços ecossistêmicos fornecidos pelos parques, praças e outras tipologias de áreas verdes, em particular sobre área de estudo piloto constituída pelo território da subprefeitura São Mateus	Ago/2019	Representantes da SVMA e SMDU



**Figura 4 – Oficina sobre Serviços Ecossistêmicos, realizada na UMAPAZ**

#### **2.4 - Oficinas Técnicas com representantes de órgãos públicos municipais e oficinas participativas com a sociedade civil**

O processo de elaboração do Planpavel teve uma abordagem participativa, tendo sido realizadas Oficinas Técnicas com representantes de órgãos públicos municipais e Oficinas Participativas Macrorregionais com a população, conforme Quadro 5.

**Quadro 5 – Oficinas técnicas com representantes de órgãos públicos municipais e oficinas participativas com a sociedade civil**

Evento	Quantidade de eventos	Objetivo	Período de realização	Participantes	Quantidade de participantes
Oficinas Técnicas Macrorregionais	5	identificar áreas para criação e/ou ampliação de parques, praças ou outras tipologias de áreas verdes, espaços livres públicos a serem requalificados	Out/2019	Representantes da SVMA, SMDU, SMSUB, SGM, SMT, Subprefeitura e Serviço Funerário	112
Oficinas Participativas Macrorregionais	6	conhecer a opinião da população sobre a situação atual dos principais componentes que integram o Sistema de Áreas Protegidas, Áreas Verdes e Espaços Livres, bem como sua visão de futuro, considerando um horizonte de dez anos	Nov/2019	População em geral	129



**Figura 5 – Oficinas técnicas realizadas com órgãos da administração municipal**



**Figura 6 – Oficinas participativas com representantes da sociedade civil, realizadas por macrorregião**



## 2.5 - Pesquisa com frequentadores dos parques municipais

Foi realizada pesquisa com frequentadores e administradores dos parques municipais. Responderam ao questionário on-line 3071 pessoas. Este questionário ficou disponível 47 dias para resposta, durante o período do dia 15 de setembro de 2019 ao dia 31 de outubro de 2019. Além disso, a pesquisa foi respondida (Figura 7) por 56 membros de conselhos gestores dos parques e por 55 administradores dos parques.

**Pesquisa com Público Frequentador dos Parques do Município de São Paulo**

Caro(a) municipal,

A Prefeitura de São Paulo está elaborando o Plano Municipal de Áreas Protegidas, Áreas Verdes e Espaços Livres-PLANPAVEL, com o objetivo de definir uma política de proteção de áreas verdes e de proteção do patrimônio ambiental do Município de São Paulo, conforme determina o Plano Diretor Estratégico.

Os nossos parques são um componente muito importante desse plano e por isso, queremos conhecer sua opinião sobre os parques que você frequenta na cidade.

Obrigado por sua participação!

**\*Obrigatório**

1. Você frequenta algum parque? \*

Não

Sim

2. Se Sim, qual (is)?

Podem mencionar mais de um parque

Sua resposta

PRÓXIMA

Página 1 de 7

Nunca envie senha pelo Formulário Google.

Esta conteúdo não foi criado nem aprovado pelo Google. Denunciar abuso. Termos de Serviço

Google Formulários

**Figura 7 – Pesquisa realizada com público frequentados dos parques municipais**

## 2.6 - Elaboração de diagnóstico e proposição de plano de ações

Com base em informações e dados, envolvendo aspectos da legislação, gestão, projetos correlatos aos componentes do sistema, entre outros, foi elaborado um diagnóstico da situação atual que serviu de subsídio para a formulação de uma proposta com um conjunto de objetivos, diretrizes e ações, estruturados em três eixos temáticos, Áreas Protegidas, Áreas Verdes e Espaços Livres, e dois eixos transversais, Serviços Ecossistêmicos e Governança e Gestão (Quadro 6). Essa proposta foi submetida a avaliação dos membros GTI Planpavel e de representantes dos seguintes órgãos municipais: AMLURB, CET, SEHAB, SEME, SFMSP, SIURB, SMC, SMDDET, SMDU, SME, SGM, SMS, SMSU, SMSUB, SMT e SP Urbanismo.



**Quadro 6 – Eixos temáticos e objetivos para proposição das ações do Planpavel**

<b>Eixos Temáticos</b>	
<b>Objetivos</b>	
<b>Áreas Protegidas</b>	<ul style="list-style-type: none"><li>· Minimizar os impactos da urbanização sobre as Áreas Protegidas</li><li>· Aprimorar a governança e gestão das Áreas Protegidas</li><li>· Maximizar os serviços ecossistêmicos das Áreas Protegidas</li></ul>
<b>Áreas Verdes</b>	<ul style="list-style-type: none"><li>· Aumentar a cobertura vegetal das áreas públicas e particulares</li><li>· Reduzir a perda de cobertura vegetal nas áreas públicas e particulares</li><li>· Ampliar e requalificar as áreas verdes públicas prioritariamente nos territórios densamente ocupados, carentes de cobertura vegetal e de áreas públicas de lazer</li><li>· Maximizar os serviços ecossistêmicos prestados pelas áreas verdes públicas e particulares</li><li>· Aprimorar a governança e gestão das áreas verdes</li></ul>
<b>Espaços Livres</b>	<ul style="list-style-type: none"><li>· Requalificar espaços livres públicos</li><li>· Assegurar a provisão e qualificação de espaços livres nos imóveis de propriedade particular</li><li>· Requalificar os cursos d'água</li><li>· Maximizar os serviços ecossistêmicos prestados pelos espaços livres públicos e particulares</li><li>· Aprimorar a governança e gestão dos espaços livres públicos e particulares visando assegurar qualidade ambiental e urbanística</li></ul>
<b>Eixos Transversais</b>	
<b>Objetivos</b>	
<b>Serviços Ecossistêmicos</b>	<ul style="list-style-type: none"><li>· Maximizar os serviços ecossistêmicos prestados pelo Sistema de Áreas Protegidas, Áreas Verdes e Espaços Livres</li></ul>
<b>Governança e Gestão</b>	<ul style="list-style-type: none"><li>· Aprimorar a governança e gestão do Sistema de Áreas Protegidas, Áreas Verdes e Espaços Livres</li></ul>

## 2.7 - Consulta Pública

Ainda como parte do processo participativo para formulação do Planpavel a proposta do plano de ação foi submetida à consulta pública, no período entre 28 de setembro e 18 de outubro de 2020. A consulta pública foi realizada por meio da plataforma “Participe +” e foi disponibilizado um Mapa Colaborativo para o registro das propostas de criação e requalificação de parques, praças, e outros tipos de áreas verdes, por meio de plataforma da SVMA GeoAmbiental (Figura 8).

Foi submetido à consulta pública um conjunto de 190 ações, vinculadas a 15 objetivos específicos e 40 diretrizes, estruturadas nos mencionados em eixos temáticos e eixos transversais<sup>5</sup>.

<sup>5</sup> Disponível em <https://participemais.prefeitura.sp.gov.br/legislation/processes/1#process-list>



**Plano Municipal de Áreas Protegidas, Áreas Verdes e Espaços Livres**

**DESCRIÇÃO**

O Sistema de Áreas Protegidas, Áreas Verdes e Espaços Livres se articula com outros sistemas urbanos, como o sistema de mobilidade e o sistema de drenagem, por exemplo. Basta pensar nos caminhos, ruas, ciclovias e calçadas utilizadas para acessar um parque, ou como a comunidade escolar utiliza e se conecta com uma praça vizinha à escola, ou, ainda, na horta comunitária cultivada sob a torre de alta tensão, para perceber como os componentes dos diferentes sistemas urbanos e ambientais interagem na cidade.

De forma inédita, estamos elaborando um plano para organizar e gerenciar esse sistema. O Plano Municipal de Áreas Protegidas, Áreas Verdes e Espaços Livres - PLANPAVEL é uma ferramenta de planejamento e gestão com objetivo de, entre outros, aumentar a cobertura vegetal das áreas públicas e particulares, ampliar e requalificar as áreas verdes públicas prioritariamente nos territórios densamente ocupados, carentes de cobertura vegetal e de áreas públicas de lazer, maximizar os serviços ecossistêmicos, aprimorar a governança e gestão das áreas verdes e requalificar cursos d'água e espaços livres públicos.

Para alcançar esses objetivos foram definidas diretrizes e ações de curto, médio e longo prazo que deverão ser empreendidas por diferentes órgãos da administração municipal nos próximos 10 anos.

Temos pela frente um enorme desafio e, por isso, convidamos a sociedade civil a colaborar na construção desse plano, de dois modos:

- 1) Participando do [Mapa Colaborativo](#) para registrar suas propostas de criação e requalificação de parques, praças, espaços livres e outros tipos de áreas verdes.
- 2) Avaliando as ações propostas organizadas em três eixos temáticos e dois eixos transversais:

**Figura 8 – Consulta Pública realizada na plataforma Participipe+**

As ações foram apresentadas para serem avaliadas com indicação se deveriam ser mantidas, revisadas ou excluídas. Para a opção “revisar” solicitou-se que fosse registrado um comentário sobre os aspectos que a referida ação deveria ser revisada; para a opção “excluir”, o participante deveria apresentar uma justificativa para a exclusão da ação e para a opção “manter” não era necessário registrar nenhum comentário.

Foi preparado um relatório com a finalidade de apresentar uma resposta devolutiva para as contribuições e propostas recebidas na consulta pública, disponibilizado na plataforma Participipe+, em 20 de novembro de 2020<sup>6</sup> e publicado no Diário Oficial da Cidade em 26 de novembro de 2020, pgs 24 à 35<sup>7</sup>.

Os principais temas e questões das contribuições e propostas apresentadas e registradas no processo de consulta pública foram:

- avaliação de impactos e proposição de indicadores de monitoramento para atividades desenvolvidas nas áreas protegidas
- ampliação e fortalecimento dos mecanismos de participação pública
- fontes de recursos e novos investimentos
- metas de investimento para a implantação de novos parques

<sup>6</sup> Disponível em <https://participemais.prefeitura.sp.gov.br/legislation/processes/1/milestones#process-list> – Acesso em 28/04/2022.

<sup>7</sup> Conforme Processo Eletrônico SEI 6027.2020/0013047-0.



- fortalecer a participação dos CADES's regionais
- requalificação de APPs, cursos d'água e nascentes
- prioridade à implantação de parques lineares ao longo de com cursos de água
- concessão de incentivos tributários para preservação de áreas de relevante interesse ambiental
- fomentar a criação de hortas urbanas
- plena divulgação dos resultados de ações fiscalizatórias relativas à supressão ilegal de cobertura vegetal
- adotar Soluções Baseadas na Natureza
- implementar rotas seguras entre áreas verdes e espaços livres e equipamentos públicos
- papel educativo dos parques e praças.
- a proposição de criação, ampliação e requalificação de parques, praças e outros tipos de áreas verdes no mapa colaborativo

## 2.8 – Organização do Plano de Ação

Foram definidas ao final do processo um conjunto de 189 ações, a serem implementadas ao longo dos próximos dez anos por diferentes órgãos da administração municipal.

Com o objetivo de facilitar a gestão e a comunicação, essas ações passaram por um processo de organização em que, após a aplicação de filtros de análise das 189 ações, identificou-se a pertinência em manter 147 ações, finalmente consolidadas e agrupadas em 75 ações.

As 75 ações foram classificadas quanto à natureza do produto que se deseja obter considerando oito categorias: 1-Capacitação, 2-Estudo, 3-Legislação, 4-Parceria/Participação/Comunicação, 5-Plano, 6-Projeto e Obra, 7-Projeto/Programa, e 8-Relatório (Figura 9).

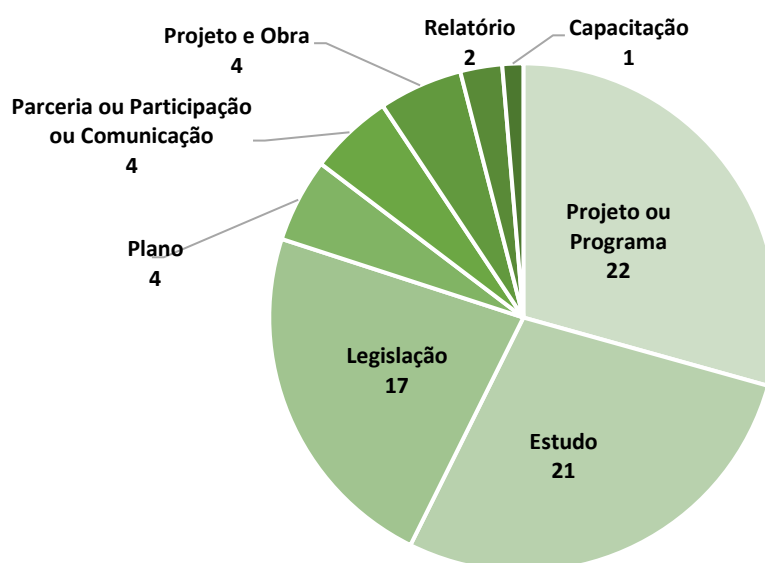


Figura 9 – Ações por natureza da ação





Com base nas atribuições de cada secretaria, definiu-se a secretaria municipal a liderar a implantação de cada uma das 75 ações. A SVMA deve liderar a maioria das ações, sendo a Coordenação de Planejamento Ambiental responsável pela execução da maioria delas. (Figuras 10 e 11).

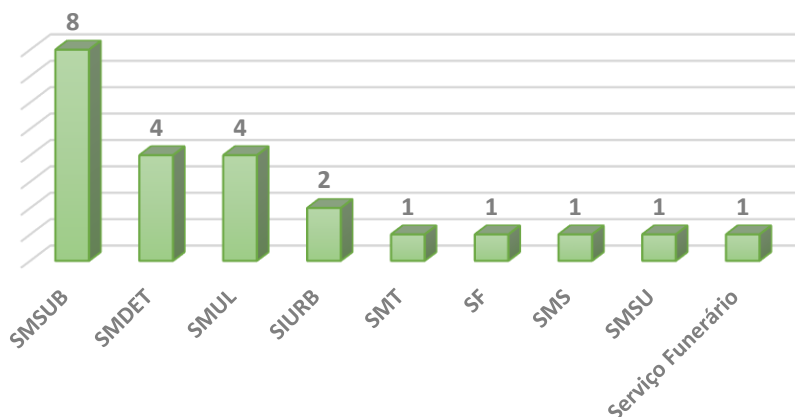


Figura 10 – Distribuição das ações por secretaria líder

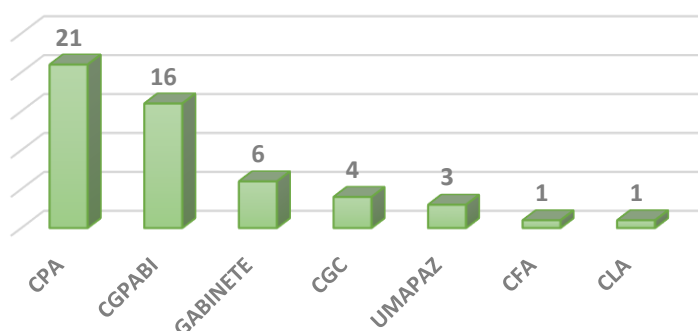


Figura 11 – Distribuição das ações por departamento líder em SVMA

Considerando o horizonte de 10 anos para implementação do Planpavel foram identificadas 31 ações a serem implementadas no curto prazo (2022 a 2024), 23 ações no médio prazo (2022 a 2027) e 21 ações no longo prazo (2022 a 2032) - Figura 12.

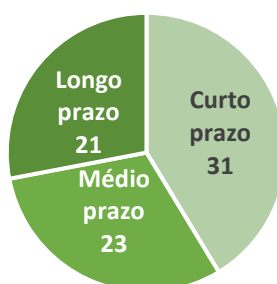
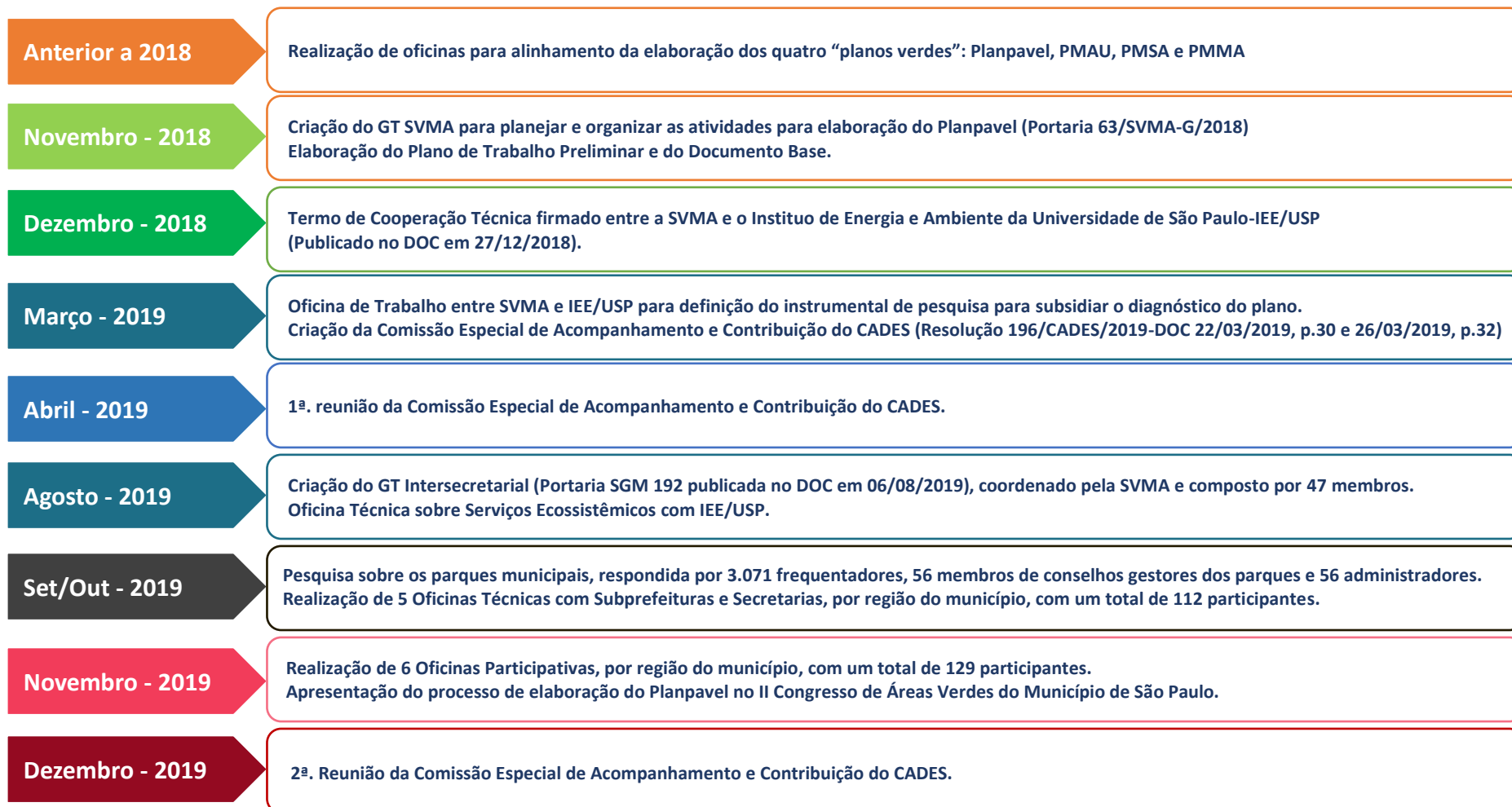


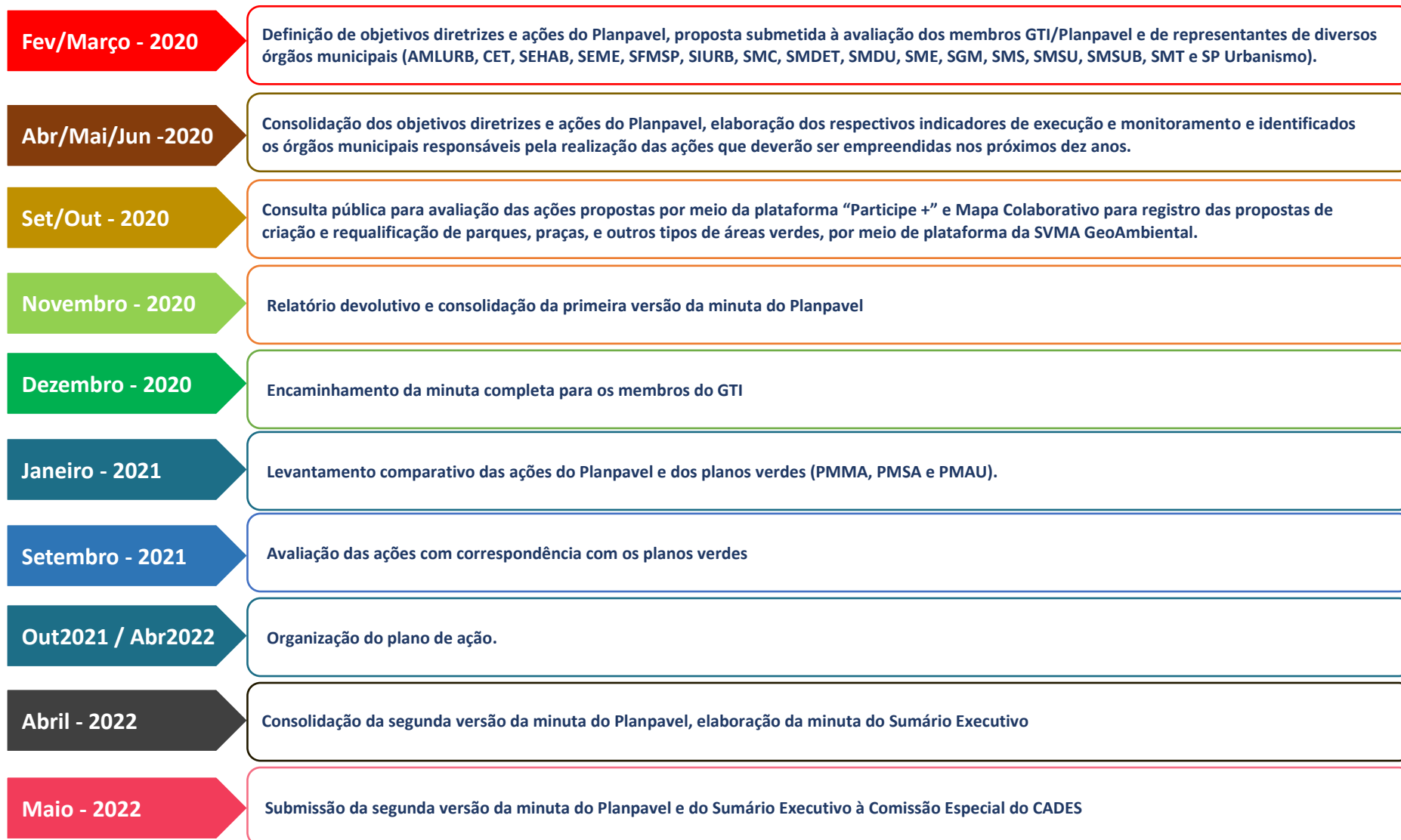
Figura 12 – Ações por prazo de execução

## 2.9 - Linha do tempo - principais eventos do processo de elaboração do Planpavel





## 2.9 - Linha do tempo - principais eventos do processo de elaboração do Planpavel



### 3. Estrutura do Planpavel

O Planpavel foi organizado em três partes, a primeira referente à estruturação e ordenamento do Sistema de Áreas Protegidas, Áreas Verdes e Espaços Livres, a segunda parte trata do contexto atual desse sistema e a terceira parte apresenta os objetivos e propostas correspondentes às ações estratégicas e ao plano de ação do Planpavel. Além de um glossário e das referências bibliográficas, acompanham o plano dois anexos: 1) alguns estudos exemplares de desenho e gestão de parques lineares, 2) o estudo do território da Subprefeitura São Mateus que se constituiu em um piloto para a elaboração do diagnóstico da situação atual do Sistema de Áreas Protegidas, Áreas Verdes e Espaços Livres.

**Quadro 7 - Sumário do Planpavel**

	ITEM	TÍTULO	CONTEÚDO
<b>INTRODUÇÃO</b>			
<b>PARTE I</b>	1	<b>ESTRUTURAÇÃO E ORDENAMENTO DO SISTEMA DE ÁREAS PROTEGIDAS, ÁREAS VERDES E ESPAÇOS LIVRES</b>	<b>1.1. POR QUE SISTEMA</b> <b>1.2. CONCEITOS</b> <b>1.3. COMPONENTES</b> <b>1.3.1 Componentes Estruturadores e suas Funcionalidades</b> <b>1.3.1.1</b> Cobertura vegetal <b>1.3.1.2</b> Rede hídrica <b>1.3.1.3</b> Espaços livres e áreas verdes do sistema de mobilidade <b>1.3.2 Componentes Integradores e suas Funcionalidades</b> <b>1.3.2.1</b> Parques <b>1.3.2.2</b> Praças <b>1.3.2.3</b> Espaços livres e áreas verdes do sistema de equipamentos urbanos e sociais
<b>PARTE II</b>	2	<b>CONTEXTO DO SISTEMA DE ÁREAS PROTEGIDAS, ÁREAS VERDES E ESPAÇOS LIVRES</b>	<b>2.1 CONTEXTO DO SISTEMA DE ÁREAS PROTEGIDAS, ÁREAS VERDES E ESPAÇOS LIVRES</b> <b>2.2 REDE HÍDRICA</b> <b>2.3 ESPAÇOS LIVRES E ÁREAS VERDES DO SISTEMA DE MOBILIDADE</b> <b>2.4 VEGETAÇÃO, TEMPERATURA DE SUPERFÍCIE E MORFOLOGIA URBANA</b> <b>2.5 ÁREAS PROTEGIDAS</b> <b>2.6 ÁREAS VERDES</b> <b>2.7 ESPAÇOS LIVRES</b> <b>2.8 PROJETOS CORRELATOS</b>



**Quadro 7 - Sumário do Planpavel**

	ITEM	TÍTULO	CONTEÚDO
PARTE III	3	OBJETIVOS, AÇÕES E INSTRUMENTOS DE IMPLEMENTAÇÃO, GOVERNANÇA E GESTÃO	<b>3.1 OBJETIVO GERAL E OBJETIVOS ESPECÍFICOS</b> <b>3.2 AÇÕES ESTRATÉGICAS DE ARTICULAÇÃO METROPOLITANA, MUNICIPAL E LOCAL</b> 3.2.1 Rede de áreas protegidas 3.2.2 Rede hídrica 3.2.3 Rede de parques, praças e áreas verdes 3.2.4 Rede de corredores verdes <b>3.3 PLANO DE AÇÃO</b> 3.3.1 Processo de elaboração 3.3.2 Fichas das Ações <b>3.4- INSTRUMENTOS DE IMPLEMENTAÇÃO, GOVERNANÇA E GESTÃO</b> 3.4.1 Instrumentos urbanísticos e ambientais 3.4.2 Sistema de informações e comunicação 3.4.3 Fontes de recursos 3.4.4 Sistema de Monitoramento e Avaliação e Reporte
GLOSSÁRIO			
REFERÊNCIAS			
ANEXOS			<b>ANEXO 1: ESTUDOS EXEMPLARES DE DESENHO E GESTÃO</b> <b>Estudos de Parques Lineares:</b> ➤ Canivete ➤ Cocaia ➤ Perus ➤ Itapaiúna  <b>Parques sustentáveis:</b> ➤ a experiência do Parque Shangrilá  <b>ANEXO 2: ESTUDO DO TERRITÓRIO SÃO MATEUS</b> ➤ Informações territoriais ➤ Método de avaliação dos aspectos socioambientais no entorno e na área proposta para parque ou praça: Aplicação no Parque Jardim da Conquista



#### **4. Acompanhamento e contribuição da Comissão Especial do CADES na elaboração do Planpavel**

A Comissão Especial foi instalada pela Resolução 196/CADES/2019 (publicada no D.O.C em 22/03/2019, p. 30, retificada em 26/03/2019, p. 32), com o objetivo de acompanhar e contribuir como o processo de elaboração do Planpavel, sob a coordenação da Secretaria Municipal do Verde e do Meio Ambiente (SVMA), acrescida de conselheiros do Biênio 2021-2023, pela Resolução 226/CADES/2022 (publicada no DOC de 03 de maio de 2022, p. 30).

Participaram dos trabalhos desta Comissão Especial do CADES os seguintes Conselheiros:

##### **Conselheiros do Biênio 2018 - 2020**

**Setor Comercial:** Titular: Alessandro Luiz Oliveira Azzoni - Entidade: Associação Comercial de São Paulo – ACSP

**Centrais Sindicais:** Titular: Fatima Cristina Faria Palmieri - União Geral dos Trabalhadores – UGT

**Macrorregião Centro-Oeste 1:** Titular: Sonia Império Hamburger - Assoc. Cultural da Com. do Morro do Querosene

**Macrorregião Centro-Oeste 2:** Titular: Claudia Vacilian Mendes Cahali - Parque Ibirapuera Conservação-PIC

**Macrorregião Sul 2:** Titular: Marc Bujnicki Zabli - Ciranda - Comunidade e Cidadania / Suplente: Renate Schmitt Nogueira - Associação de Amigos do Alto da Boa Vista - SABABV

**Secretaria Municipal de Urbanismo e Licenciamento – SMUL:** Suplente: Patrícia Marra Sepe

**Secretaria Municipal do Verde e do Meio Ambiente – SVMA**

**Coordenação de Gestão de Parques e Biodiversidade – CGPABI:** Titular: Tamires Carla de Oliveira / Suplente: Priscilla Martins Cerqueira

**Coordenação de Planejamento Ambiental – CPA:** Titular: Rosélia Mikie Ikeda

##### **Conselheiros do Biênio 2021-2023**

**Ordem dos Advogados do Brasil:** Suplente: Carolina Angelozi Lima

**Instituto de Arquitetos do Brasil-IAB/SP:** Titular: Estela Macedo Alves

**Macrorregião Sul 2:** Titular: Jaciara Schaffer Rocha - Associação Ciranda

**Macrorregião Norte 2:** Titular: José Ramos de Carvalho

**Macrorregião Leste 2:** Titular: Osvaldo Fernandes da Silva

**Secretaria Municipal dos Transportes – SMT:** Titular: Janaina Soares Santos Decarli

**Secretaria Municipal da Saúde – SMS:** Suplente: Monica Massumi Hosaka

**Secretaria Municipal de Licenciamento Urbano – SMUL:** Titular: Patrícia Marra Sepe

**Secretaria Municipal do Verde e do Meio Ambiente – SVMA:** Suplente: Priscila Socudo Diniz

**Secretaria Municipal de Subprefeituras – SMSUB:** Titular: Tatiane Felix Lopes

**Secretaria Municipal de Infraestrutura Urbana e Obras – SIURB:** Titular: Andréa Franklin Silva Vieira



Também participaram desta Comissão Especial os seguintes convidados:

Camila de Oliveira Praitm (SVMA/CGPABI)  
Carolina Guimarães – Nossa São Paulo – Programa Cidades Sustentáveis  
Celina Sardão – CADES Regional de Pinheiros  
Cintia Okamura – SMA/CETESB  
Deborah Schimidt Neves dos Santos (SVMA/CGPABI)  
Érika Guimarães – SOS Mata Atlântica  
Euler Sandeville Júnior – FAU/USP  
Fábio Mariz Gonçalves – FAU/USP  
Giovana Arenzano da P. Martins (SVMA/CGC)  
Gisele Araújo Rosa (SVMA/CGC)  
Giuliano Locosselli – IEA/USP (Cidades Globais)  
Glauca Santelli – CADES Regional de Pinheiros  
Hélia S. B. Pereira (SVMA/CPA)  
Isabella M. D. Armentano (SVMA/CGPABI)  
Liliane Neiva Arruda Lima (SVMA/CGC/CADES)  
Marcos Buckeride – IEA/USP (Cidades Globais)  
Pedro Henrique Campello Torres - IEE/USP  
Renato Kamio (SVMA/CGPABI)  
Roberto Rüsche – EMPLASA  
Rute Cremonini de Melo (SVMA/CGC)  
Solange Santos Silva Sanchez (SVMA/CPA)  
Vivian Marrani de Azevedo Marques (SVMA/CGC/CADES)

A Comissão Especial de Acompanhamento e Contribuição do CADES para elaboração do Plano Municipal de Áreas Protegidas, Áreas Verdes e Espaços Livres-Planpavel foi presidida pela Conselheira Patrícia Marra Sepe e teve como relatora a Conselheira Rosélia Mikie Ikeda. Os principais pontos de pauta abordados em cada uma das reuniões da Comissão Especial do CADES estão descritos no Quadro 5.



#### Quadro 5 Síntese das reuniões da Comissão Especial do CADES

Data	Local	Principais pontos de pauta
03/04/2019	SVMA	Apresentação do Documento Base do Planpavel, elaborado pelo Grupo de Trabalho Interdepartamental da SVMA.
19/12/2019	SVMA	Andamento do processo de elaboração do plano, incluindo oficinas de trabalho com técnicos de diferentes secretarias, subprefeituras e oficinas participativas com representantes da sociedade civil.
24/11/2020	Virtual	Definição da Presidência e da Relatoria da Comissão Especial; Resultados do processo de consulta pública realizado pela Plataforma Participe+, apresentação do cronograma com as atividades finais previstas para conclusão do plano.
04/05/2022	Virtual	Apresentação da Minuta do Planpavel pela coordenação do plano; Apresentação das contribuições pelos membros da Comissão Especial; Avaliação da Minuta de Relatório da Comissão Especial.

#### 1ª. Reunião – 03 de abril de 2019

Na ocasião a Diretora da Coordenação de Planejamento-CPA/SVMA, Arq. Rosélia M. Ikeda, discorreu sobre as atividades desenvolvidas pelo Grupo de Trabalho-GT Interdepartamental, criado pela Portaria 63/SVMA-G/2018, que teve por atribuição elaborar o planejamento e organização das atividades, visando a formulação do Plano Municipal de Áreas Protegidas, Áreas Verdes e Espaços Livres (Planpavel), conforme prevê o Plano Diretor Estratégico do Município de São Paulo (Lei 16.050/2014). Foi destacado o Documento Base elaborado pelo GT Interdepartamental enquanto orientador dos trabalhos que serão desenvolvidos.

#### 2ª. Reunião – 19 de dezembro de 2019

Na ocasião foram apresentados os principais marcos do processo de elaboração do Planpavel, com destaque para o Relatório preparado pelo Grupo de Trabalho-GT Interdepartamental. Também foram apresentados os resultados da pesquisa realizada com frequentadores dos parques municipais, da Oficina Técnica sobre Serviços Ecológicos e das Oficinas Técnicas com subprefeituras e Oficinas Participativas. Na mesma reunião foi comunicado o cronograma das ações previstas para conclusão do plano.

#### 3ª. Reunião – 24 de novembro de 2020

Inicialmente foram definidas a Presidência e a Relatoria da Comissão, sendo a Conselheira Patrícia Marra Sepe a Presidente e a Conselheira Rosélia Mikie Ikeda Relatora da Comissão.





Nessa reunião foi apresentada à Comissão aspectos do diagnóstico realizado que forneceu subsídios à elaboração do Planpavel, as escalas das ações estratégicas propostas, além dos objetivos, diretrizes, ações, indicadores, prazos, responsáveis pelas ações propostas. Na mesa reunião foi comunicado como se deu o processo de consulta pública por meio da plataforma Participe+ e do mapa colaborativo.

#### 4ª. Reunião – 04 de maio de 2022

Nessa reunião foi apresentada à Comissão a Minuta da versão completa do Planpavel, encaminhada por e-mail aos membros da Comissão, em 26 de abril de 2022, em conjunto com a Minuta do Sumário Executivo.



## 5. Conclusões e recomendações

### Considerando:

- I. o consistente processo participativo de elaboração do Plano Municipal de Áreas Protegidas, Áreas Verdes e Espaços Livres (Planpavel), que contou com participação de diversos órgãos municipais, cujas atribuições têm interface no Sistema de Áreas Protegidas, Áreas Verdes e Espaços Livres, e com a participação da população por meio das Oficinas Participativas Macrorregionais e da Consulta Pública na Plataforma Participe+;
- II. a consistência técnica do Planpavel como instrumento que organiza e estrutura o Sistema de Áreas Protegidas, Áreas Verdes e Espaços Livres;
- III. as estratégias do Planpavel para ampliação e requalificação da rede de áreas protegidas, áreas verdes e espaços livres de forma a maximizar os serviços ecossistêmicos, e a aprimorar a governança e gestão e consolidar uma política pública do Sistema de Áreas Protegidas, Áreas Verdes e Espaços Livres para os próximos dez anos;
- IV. o alinhamento e sinergia dos objetivos, diretrizes e ações propostas no Planpavel com os Objetivos de Desenvolvimento Sustentável e a Agenda Municipal 2030, com o Plano Municipal de Conservação e Recuperação da Mata Atlântica (PMMA), o Plano Municipal de Conservação e Recuperação dos Serviços Ambientais (PMSA), o Plano Municipal de Arborização Urbana (PMAU), o Plano de Ação Climática da Cidade de São Paulo (PlanClima) e o Plano Municipal de Agroecologia e Desenvolvimento Rural Sustentável e Solidário de São Paulo (PMADRSS);
- V. que o Planpavel consta no Plano Diretor Estratégico do Município de São Paulo (PDE) como uma das ações prioritárias do Sistema de Áreas Protegidas, Áreas Verdes e Espaços Livres<sup>8</sup>;
- VI. que o Planpavel consiste em uma importante ferramenta para orientar a aplicação de instrumentos de gestão urbanística e ambiental e de recursos financeiros;

**A COMISSÃO ESPECIAL DO CADES**, constituída pelos membros nomeados pela Resolução 196/CADES/2019 e pelos conselheiros do CADES do biênio 2021-2023, que passaram a integrar a referida Comissão Especial na 239ª Reunião Ordinária do CADES<sup>9</sup>, por meio da Resolução 226/CADES/2022, recomenda ao plenário do CADES a **APROVAÇÃO** deste Relatório contendo a versão final do Plano Municipal de Áreas Protegidas, Áreas Verdes e Espaços Livres (Planpavel), a ser apresentado na 242ª

---

<sup>8</sup> Item II do Art 288 da Lei Municipal 16.050/2014 que institui o Plano Diretor Estratégico do Município de São Paulo.

<sup>9</sup> 239ª Reunião Ordinária do CADES realizada em 18/04/2022



Reunião Plenária Ordinária do CADES a ser realizada em 18 de maio de 2022 pela coordenação do GTI Planpavel, instituído pela Portaria SGM nº 192/2019.

Recomenda ainda que seja solicitada ao Secretário de SVMA, a adoção de providências para a instalação do Comitê Gestor do Sistema de Áreas Protegidas, Áreas Verdes e Espaços Livres, que deverá contar com a participação de representantes da sociedade civil, da Universidade e de órgãos da administração pública.

**São Paulo, 04 de maio de 2022.**

**Conselheira Rosélia Mikie Ikeda**

Relatora da Comissão Especial de Acompanhamento e Contribuição do CADES na elaboração do Planpavel

**Conselheira Patrícia Marra Sepe**

Presidente da Comissão Especial de Acompanhamento e Contribuição do CADES na elaboração do Planpavel