



Relatório
de Sustentabilidade
2022

SP Obras

SUMÁRIO

1.	MENSAGEM DO PRESIDENTE	3
2.	SOBRE O RELATÓRIO	5
	Transparência no relato e gestão de impactos	6
	Materialidade	7
3.	SPOBRAS	9
4.	GOVERNANÇA CORPORATIVA	10
	Estrutura de Governança	10
	Transparência e Integridade	15
	Estratégia, Políticas e Práticas da Governança	17
	Compromisso com o Desenvolvimento Sustentável	20
	Relacionamento com <i>Stakeholders</i>	21
5.	CAPITAL SOCIAL	23
	Programa De Metas 2021-2024	23
	Obras Iniciadas em 2022	24
	Obras Concluídas em 2022	28
	Projetos Concluídos em 2022	32
	Projetos Desenvolvidos em 2022	34
6.	CAPITAL FINANCEIRO	36
7.	CAPITAL HUMANO	37
	Diversidade, Igualdade de Oportunidades e Inclusão	42
	Saúde, Segurança e Bem-Estar	46
8.	CAPITAL AMBIENTAL	51
	Gestão de Temas Ambientais	51
	Água e Efluentes	55
	Resíduos	56
9.	SUMÁRIO GRI	57
10.	CRÉDITOS	63

1. MENSAGEM DO PRESIDENTE

GRI 2-22

Força motriz do país, São Paulo tem hoje a maior população nacional, com 12 milhões de habitantes, e uma infraestrutura complexa e em constante evolução. Por esta razão, é muito importante manter investimentos contínuos em projetos e obras estruturantes que acompanhem o processo de crescimento da cidade, cujos benefícios também abrangem a atração de investimentos, geração de empregos e o crescimento da economia local e nacional. Com dinamismo e arrojo, a gestão do prefeito Ricardo Nunes tem se pautado nesse compromisso de estruturar e conduzir ações efetivas para enfrentar os desafios da maior metrópole brasileira e tem dado respostas assertivas para dotar a Capital de uma infraestrutura compatível com sua grandeza.

Por ter vindo do Parque Santo Antônio, zona periférica da zona sul da cidade, o prefeito Ricardo Nunes tem toda a sensibilidade de quem sofreu na pele a negligência do Estado em diversos aspectos. Por isso, diariamente ele tem nos inspirado e encorajado a performar em prol das pessoas, principalmente das mais vulneráveis. E é para levar as soluções que a cidade exige, com foco em servir a população por meio das nossas entregas, que a SPObras vem trabalhando desde sua criação, há quase 13 anos. Em 2022, continuamos desempenhando um papel fundamental no atendimento de questões latentes da cidade, atuando em diversas frentes.

Demos prosseguimento ao maior Programa de Recuperação de Pontes e Viadutos da história, atendendo uma das grandes prioridades da Prefeitura de São Paulo que é o desenvolvimento e perpetuação de uma cultura de manutenção permanente dessas estruturas. Neste sentido, para garantir a segurança das pessoas e a qualidade da infraestrutura viária da cidade, em 2022 realizamos mais de 330 inspeções visuais e especiais, entregamos a recuperação estrutural do viaduto Bresser e iniciamos obras em 22 locais. Também lançamos as licitações para contratação de obras em mais 90 unidades estruturais, que devem ser contratadas em 2023.

Na área da Educação, em parceria com a Secretaria Municipal de Educação, fomos responsáveis por gerenciar o maior Programa de Revitalização de escolas da América Latina. Iniciamos obras de construção de cobertura de quadras poliesportivas, reforma de 26 Centros Educacionais Unificados (CEUs) e entregamos 329 obras de manutenção de unidades educacionais, garantindo um ambiente escolar mais confortável e acolhedor a milhares de estudantes e profissionais da rede pública municipal. Do ponto de vista da sustentabilidade, o Programa de Cobertura de Quadras Poliesportivas em 93 escolas da rede municipal de Educação foi idealizado para, além de oferecer conforto e segurança aos estudantes e profissionais, executar obras ecologicamente sustentáveis, em que se preconizou a utilização das águas das chuvas com coleta, filtragem e armazenamento em reservatório apropriado (volume de 5 mil m³) e destinação para reuso na limpeza de diversos ambientes e irrigação de jardins, hortas etc. Além deste aspecto, o Programa previu economia de energia elétrica com a instalação de iluminação em LED, bem como a preparação da estrutura da cobertura para suportar futura carga de placas fotovoltaicas para geração própria de energia com consequente redução na conta de energia das unidades.

Com o crescimento populacional, a expansão das áreas urbanas, a impermeabilização do solo e a diminuição das áreas verdes, a gestão da drenagem urbana tornou-se um desafio constante a ser equacionado. Adotamos medidas importantes para minimizar os impactos dos alagamentos, que causam prejuízos sociais e econômicos para a população. Atendendo a uma demanda histórica de mais de 40 anos da região, iniciamos em 2022 obras de controle de cheias que irão beneficiar cerca de 870 mil pessoas que vivem em Capão Redondo, Campo Limpo, Vila Andrade e no Jardim São Luís, na Zona Sul da capital. As intervenções abrangem a canalização de, aproximadamente, 3 km do córrego, e a construção de um reservatório para contenção das cheias, com capacidade de 192 mil m³, o equivalente a 77 piscinas olímpicas, que irá auxiliar no combate às enchentes na Avenida Ellis Maas e no entorno do Parque Santo Dias, beneficiando, assim, a bacia hidrográfica do “Morro do S”.

O Centro de São Paulo começou a passar por uma grande transformação. Iniciamos as obras de requalificação dos calçadões do Triângulo Histórico, visando resgatar seu potencial urbanístico, turístico e cultural para torná-lo um local mais convidativo para a passagem e permanência dos mais de 2 milhões de pessoas que circulam pela região diariamente.

A avenida Santo Amaro, que vinha de um processo de degradação, está ganhando uma nova cara. Iniciamos as obras de requalificação de um trecho de 2,5 km da via, com o objetivo de torná-la mais moderna, acessível e funcional, valorizando a região.

Dentro de uma concepção evolutiva, planejamos empreendimentos estratégicos para que São Paulo parta para uma nova etapa em relação à sua mobilidade urbana. Para que a população possa se locomover com mais agilidade e segurança, proporcionando mais qualidade de vida em seus trajetos, desenvolvemos projetos de grande magnitude, como os BRTs Aricanduva e Radial Leste. Também estão nesse pacote a requalificação de quatro corredores de ônibus de alta demanda (Itapeverica, Interlagos, Amador Bueno da Veiga e Imirim) e o Terminal Urbano de Itaquera. Todos esses importantes empreendimentos têm previsão de início de obras em 2023.

São investimentos expressivos, o maior aporte da história da cidade, alocados de forma responsável, estratégica e planejada. É muito gratificante fazer parte de uma gestão que tem coragem para fazer o que precisa ser feito para impactar positivamente a vida dos paulistanos. Temos confiança de que, com muito trabalho e empenho característicos de todo o time técnico da SPObras, cumprimos a nossa missão de construir a São Paulo do Futuro e honraremos os compromissos que nos foram confiados pelo prefeito Ricardo Nunes, entregando obras fundamentais para a cidade.



Takaharu Yamauchi

Presidente da São Paulo Obras - SPObras

2. SOBRE O RELATÓRIO

GRI 2-3; 3-1; 3-2; 2-4

Seja bem-vindo e bem-vinda ao
Relatório de Sustentabilidade 2022 da SPObras.



A publicação do Relatório de Sustentabilidade da SPObras 2022 representa o fortalecimento do compromisso da Companhia com o desenvolvimento sustentável perante todos os seus públicos de relacionamento. Ao manter a Norma GRI (*Global Reporting Initiative Standards*) como referência no processo de prestação de contas voltado à sustentabilidade, a SPObras reafirma o posicionamento em contribuir com o desenvolvimento da sociedade e a preservação do meio ambiente.

Todo o relatório foi elaborado com base na Norma GRI e em sintonia com os princípios do Pacto Global e os Objetivos de Desenvolvimento Sustentável (ODS), da Organização das Nações Unidas (ONU), mas já estamos caminhando com a perspectiva de ampliação e melhoria contínua da nossa atuação, assumindo o compromisso para que num futuro próximo tenhamos condições de atender a Norma GRI, em sua totalidade. Este documento informa os resultados da SPObras no período de 01 de janeiro até 31 de dezembro de 2022, mantendo o ciclo de relato anual.

Neste ano, incluímos no relato dados importantes para atendimento de alguns itens da Norma GRI, relacionados aos órgãos de Governança Corporativa da SPObras, tais como: estrutura, indicadores, estratégias, políticas, práticas, remuneração, diversidade, transparência e integridade. Também, foram incluídos, neste

relatório, dados relacionados a equidade, diversidade e oportunidades relativos ao nosso capital humano, não relatados no relatório do ano anterior.

Cumpramos ressaltar que o a elaboração do Relatório GRI visa complementar as ações relacionadas às políticas de governança e transparência já atualmente adotadas pela SPObras em atendimento à legislação pertinente ao assunto, destacando-se:

- Inciso IX do Art. 8º da Lei Federal nº 13.303/2016, estabelece que as empresas públicas e as sociedades de economia mista, devem observar, quanto aos requisitos de transparência, a “divulgação anual de relatório integrado de sustentabilidade”.
- Decreto Municipal nº 58.093/2018 em seu Art. 3º, com a redação dada pelo Decreto 58.449/2018, que dispõe sobre princípios, normas de governança e de gestão a serem observados pelas empresas públicas, sociedades de economia mista, e respectivas subsidiárias das quais o Município de São Paulo detenha controle, estabelece que aquelas entidades devam observar os requisitos de transparência previstos nas Leis Federais nº 12.527/2011 e nº 13.303/2016.

Como ponto de contato sobre os temas tratados neste documento, a companhia disponibiliza o e-mail: comunicacaospobras@spobras.sp.gov.br

TRANSPARÊNCIA NO RELATO E GESTÃO DE IMPACTOS

GRI 2-5; 2-12; 2-13; 2-14

No tratamento das informações, por se tratar de empresa pública municipal, a SPObras cumpre, rigorosamente, o que prevê o Decreto Municipal nº 53.623/2012. Neste sentido, a fim de concretizar os princípios da Publicidade e da Moralidade, estabelecidos pela Constituição Federal no art. 37, caput, e norteadores da Lei Federal de Acesso a Informação, Lei nº 12.527/2011, a SPOBRAS deve:

- Pautar a publicidade como regra e o sigilo como exceção;
- Divulgar informações de interesse público independentemente de solicitações; e
- Fomentar a cultura da transparência e desenvolver o controle social da Administração Pública.

Para isto a empresa disponibiliza suas informações em um **Portal da Transparência** na Internet, assegurando o amplo acesso a informações objetivas e possibilitando sua extração por meio de formatos abertos, estruturados e legíveis por máquinas, bem como a sua gravação em forma de relatórios. Por fim, a SPObras disponibiliza no sítio da Prefeitura do Município de São Paulo-PMSP um formulário para pedidos de acesso à informação pelos cidadãos, por meio do **Sistema Eletrônico de Informação ao Cidadão - e-Sic**.

Além dos cidadãos, os atos administrativos da SPObras, bem como os assuntos relacionados à sustentabilidade, também, passam pelo controle externo do Tribunal de Contas do Município de São Paulo-TCM, que tem como missão exercer o controle externo, especialmente preventivo e concomitantemente, fiscalizando, julgando e orientando a gestão dos recursos públicos do Município de São Paulo de modo a assegurar que sejam arrecadados e aplicados em conformidade com os princípios da legalidade, legitimidade e economicidade visando a melhoria dos serviços municipais em prol da sociedade.

Além do TCM, temos o Conselho Municipal do Meio Ambiente e Desenvolvimento Sustentável - CADES, que foi instituído nos termos do artigo 22 da Lei nº. 11.426, de 18 de outubro de 1993, e disciplinado pela Lei 14.887, de 15 de janeiro de 2009. O CADES é um órgão consultivo e deliberativo em questões referentes à preservação, conservação, defesa, recuperação e melhoria do meio ambiente natural, construído e do trabalho, em todo o território do Município de São Paulo, ligado à Secretaria Municipal do Verde e Meio Ambiente-SVMA. Seu funcionamento foi regulamentado pelo Decreto nº 52.153/2011. Ele é composto por Câmaras Técnicas, que dispõem sobre diferentes assuntos relacionados ao Meio Ambiente no Município, e a SPObras possui representante nas Câmaras Técnicas de Mobilidade Urbana, Licenciamento Ambiental e Recursos Hídricos.

Importante destacar que mesmo tendo representatividade, os empreendimentos da SPObras, passíveis de Licenciamento Ambiental no âmbito municipal, também passam pela aprovação do CADES, conferindo a eles toda análise técnica realizada pelos representantes do colegiado: Poder Executivo Municipal (11 Secretarias Municipais, e 5 áreas específicas da SVMA); Poder Executivo Estadual (Secretaria de Estado do Meio Ambiente); Poder Executivo Federal (Ministério do Meio Ambiente); Poder Legislativo Municipal; Conselhos de Classe e Associações de representação

profissional; Universidades; Setor Comercial; Setor Industrial; Centrais Sindicais; Organizações Não Governamentais ligadas à defesa do Meio Ambiente (divididas em sete Macro-Regiões da Cidade); Guarda Civil Metropolitana; Polícia Militar.

A SPObras conta ainda com representação no Comitê de Mudanças Climáticas do Município de São Paulo, órgão colegiado e consultivo, que tem como objetivo apoiar a implementação da Política Municipal da Mudança do Clima de São Paulo¹. O Comitê conta com representantes do poder público municipal e estadual, da sociedade civil, especialmente das entidades que atuam nas políticas ambientais e urbanas, do trabalhador, do setor empresarial e acadêmico.

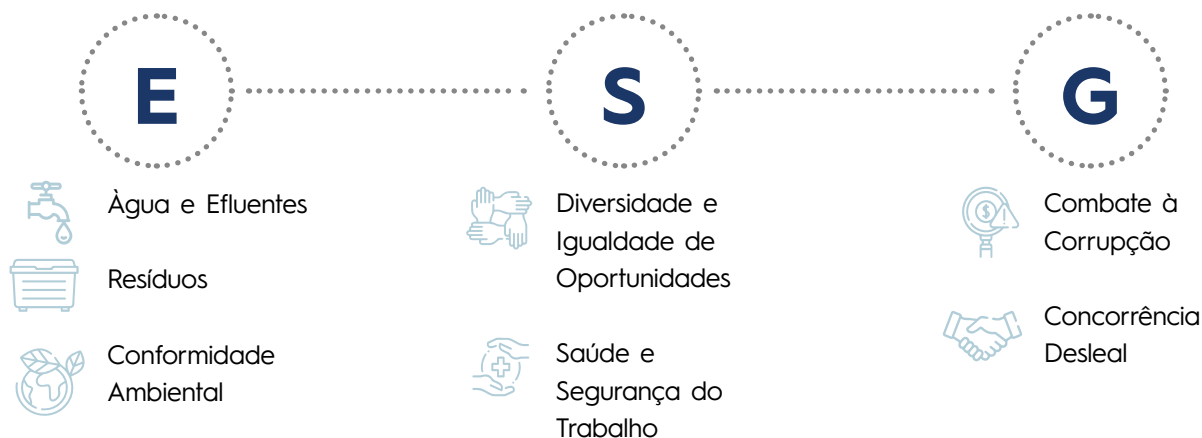
Além do Comitê, a SPObras participa, por meio de representante da Gerência de Meio Ambiente-GMA, do Grupo Técnico Intersecretarial (GTI) de Mudanças Climáticas, criado para elaborar o Plano de Ação Climática do Município de São Paulo, documento estratégico que demonstra como a cidade de São Paulo alinhará suas ações com os compromissos do Acordo de Paris. Este Plano, desenvolvido em parceria com a rede internacional de cidades C40 é de responsabilidade da Prefeitura do Município de São Paulo-PMSP.

MATERIALIDADE

GRI 3-1; 3-2; 2-29

Executamos relatórios regulares acerca dos nossos compromissos e desempenho relacionados à questão de sustentabilidade. Por meio do Relatório de Sustentabilidade, divulgamos nossos dados financeiros e não financeiros de maneira clara, abordando a gestão dos efeitos importantes da nossa operação.

O escopo do relatório e os indicadores reportados tiveram como base nossa materialidade, definida em 2021 utilizando diretrizes da Norma GRI e como referência de apoio a SASB (*Sustainability Accounting Standards Board*), voltada às informações de sustentabilidade que são financeiramente relevantes. Aliada à pesquisa com integrantes do comitê de assuntos ambientais, sociais e de governança da SPObras, foram estabelecidos os seguintes tópicos materiais:



¹ Lei Municipal Lei 14.933/2009 que institui a Política de Mudança do Clima no Município de São Paulo

Temas Materiais

GRI 3-1; 3-2; 3-3

A figura a seguir apresenta a matriz de materialidade da empresa, definida pela relevância de assuntos prioritários para a empresa e prioridades para os *stakeholders*. O quadrante superior direito, ilustra os tópicos de maior relevância no contexto geral da materialidade:



PRIORIDADES PARA OS STAKEHOLDERS

• Água e Efluentes

- Resíduos
- Conformidade Ambiental
- Saúde e Segurança
- Combate à Corrupção
- Concorrência Desleal



• Diversidade e Igualdade de Oportunidades

PRIORIDADES PARA A EMPRESA

Fonte: Relatório de Sustentabilidade de 2021

3. SPOBRAS

GRI 2-1; 2-2; 2-6

A São Paulo Obras é uma companhia da Prefeitura de São Paulo que foi estabelecida em 2010 pela divisão da Empresa Municipal de Urbanização – EMURB e tem um capital social de R\$ 9.428.773,00, sendo 99,11% de propriedade da Prefeitura de São Paulo e 0,89% da SPUrbanismo.

A empresa tem como meta executar programas, projetos e obras especificados pela Administração Municipal, equilibrando as exigências de seus clientes com os recursos do Tesouro Municipal, financiamentos governamentais e Operações Urbanas.

A SPObras cria concorrências para outros órgãos da Administração Municipal e executa obras nas áreas de abrangência das Operações Urbanas. Também é responsável pela administração das concessões do mobiliário urbano, assim como pela contratação, supervisão e fiscalização de concessão urbanística. Além disso, a companhia pode desenvolver atividades econômicas correspondentes ao seu objeto social, obter, alienar e promover a desapropriação de imóveis declarados de utilidade pública pela Prefeitura de São Paulo, realizar financiamentos e outras transações de crédito e celebrar convênios com entidades públicas.



4. GOVERNANÇA CORPORATIVA

GRI 2-23; 2-24; 2-25; 3-3

Na SPObras a **missão** é construir a São Paulo do futuro, a **visão** é ser uma empresa pública competente, ágil e transparente, e os **valores** são: competência, eficiência, eficácia, compromisso com a sociedade, com o meio ambiente e com a sustentabilidade. Esses fundamentos direcionam e engajam todos os colaboradores, nos diferentes níveis hierárquicos, na medida em que estão a par dos objetivos e do perfil da empresa em que trabalham.

A Política de Governança Corporativa da SPObras tem como objetivo preservar e aprimorar seu valor financeiro e garantir a excelência na gestão da organização.

A empresa adota as orientações da OCDE para Empresas Estatais Controladas e apenas aceita obrigações e responsabilidades que sejam estabelecidas por leis ou regulamentações e divulgadas ao público. A governança da empresa é caracterizada pela transparência, com a publicação de resultados e informações não sigilosas.

Pautada nessas diretrizes, a Empresa tem políticas de governança corporativa alinhadas à ética no relacionamento com a sociedade e à prestação de contas aos acionistas e outros *stakeholders*.

ESTRUTURA DE GOVERNANÇA

GRI 2-9

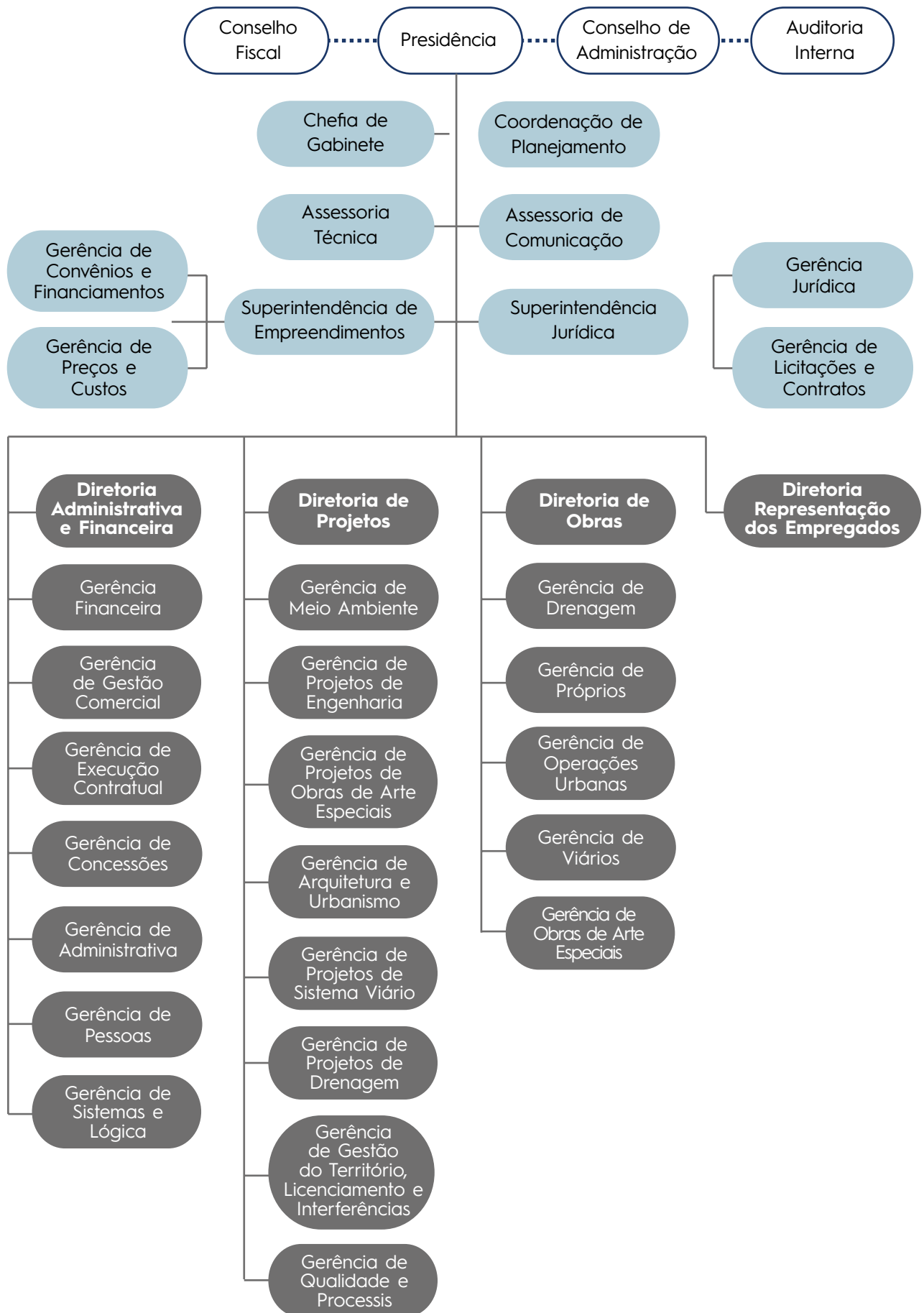
O processo de governança da SPObras conta com o envolvimento de seus controladores, do Conselho de Administração, órgãos de fiscalização e controle e demais partes interessadas.

Nos termos da Lei Federal nº 13.303/2016, a Governança da SPObras, tem na sua estrutura os colegiados, elencados a seguir:

- Conselho de Administração
- Conselho Fiscal
- Diretoria Executiva
- Auditoria Interna



O organograma atual da Companhia é representado da seguinte maneira:



Conselho de Administração

GRI 2-9; 2-10; 2-11; 2-12; 405-10

O Conselho de Administração da SPObras é composto por 7 a 9 membros, indicados pela Prefeitura de São Paulo de acordo com a Lei das Estatais e um membro eleito pelos trabalhadores através de um processo eleitoral interno, cujo mandato é de 2 anos, permitida uma reeleição. Os membros do conselho são demissíveis "ad nutum".

Na estrutura da Governança Corporativa o Conselho de Administração é o órgão guardião da boa governança. É ele que define a direção estratégica, estabelece políticas corporativas e assegura a existência de um ambiente eficaz de controle interno. Geralmente, a função desse órgão é auxiliada por comitês, como veremos mais adiante. Suas principais atribuições são:

- a) aprovar as diretrizes e normas gerais que deverão reger as atividades da empresa;
- b) aprovar os programas da empresa a curto e longo prazo;
- c) aprovar os orçamentos financeiros elaborados pela Diretoria Executiva;
- d) aprovar os planos financeiros relativos a investimentos, financiamentos e demais operações de crédito propostos pela Diretoria Executiva;
- e) aprovar a prestação de contas, as demonstrações financeiras e o relatório de atividades da empresa referentes ao exercício anterior, após parecer do Conselho Fiscal;
- f) pronunciar-se sobre os assuntos que lhe forem submetidos pela Diretoria Executiva;
- g) decidir as questões que não forem da competência do Presidente ou da Diretoria Executiva, e;

h) exercer, temporariamente, no caso de vacância de todos os cargos da Diretoria Executiva, as atribuições conferidas por este contrato social àquele órgão colegiado, até a posse efetiva dos novos membros, cumprindo, respectivamente:

- ao Presidente do Conselho de Administração, as funções que competirem ao Presidente da Diretoria Executiva, e;
- aos demais membros indicados pelos Conselheiros, as funções remanescentes da Diretoria Executiva, conforme especificado em deliberação do Conselho.

Ao final do período objeto deste relatório, o conselho era composto pelos seguintes membros:

- ▶ FERNANDO PADULA NOVAES
- ▶ MARCOS MONTEIRO
- ▶ PEDRO PAULO GARCIA PAGNOZZI
- ▶ HANDREZA CARVALHO
(representante dos empregados)
- ▶ RODRIGO IGLESIAS ARENAS
- ▶ VALDEMAR GOMES DE MELO
- ▶ VIVIAN SATIRO DE OLIVEIRA
- ▶ WILSON SERGIO PEDROSO JUNIOR
(presidente do Conselho)

CONSELHO DE ADMINISTRAÇÃO - QUANTIDADE E GÊNERO

	2022	2021	2020	% 2022	% 2021	% 2020
Homens	6	8	8	75	89	89
Mulheres	2	1	1	25	11	11
Total	8	9	9	100	100	100

Conselho Fiscal

GRI 2-10; 405-1

O Conselho Fiscal da SPObras é composto por 3 a 5 membros, indicados pela Prefeitura de São Paulo de acordo com as Leis das Estatais e das S/As, sendo demissíveis “ad nutum”.

Ao Conselho Fiscal compete examinar e emitir parecer sobre balancetes, demonstrações financeiras, prestação anual de contas da Diretoria Executiva, assim

como exercer as demais atribuições atinentes ao controle de contas da empresa.

Por meio dos princípios de equidade, transparência e prestação de contas, o Conselho Fiscal busca contribuir para o melhor desempenho da companhia. A ele cabe ainda denunciar crimes, fraudes ou erros aos órgãos de administração, bem como sugerir providências.

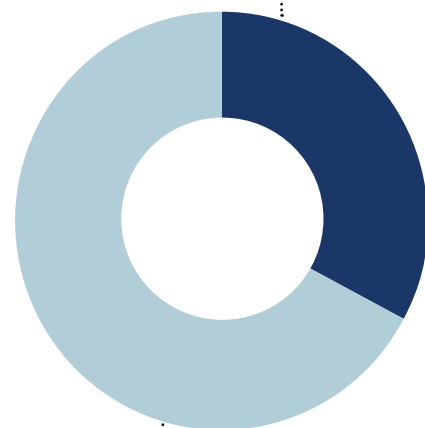
CONSELHO DE FISCAL - QUANTIDADE E GÊNERO

	2022	2021	2020	% 2022	% 2021	% 2020
Homens	2	2	4	50	50	80
Mulheres	2	2	1	50	50	20
Total	4	4	5	100	100	100

INTEGRANTES NO CONSELHO DE ADMINISTRAÇÃO E FISCAL POR FAIXA ETÁRIA

	2022	2021	2020
Homens	2	2	4
Mulheres	2	2	1
Total	4	4	5

Acima de 51 anos 33%



De 31 a 50 anos 67%

O Conselho Fiscal da SPObras, em 31 de dezembro de 2022, era composto pelos seguintes membros:

- ▶ MARCIA REGINA MORALEZ
- ▶ THIAGO RUBIO SALVIONI
- ▶ THIAGO DEMETRIO SOUZA (Suplente)
- ▶ RADYR LLAMAS PAPINI
- ▶ RENATA ANDREA PIETRO PEREIRA VIANA

Diretoria Executiva

GRI 2.10; 405-1

A Diretoria Executiva da SPObras é formada por 5 membros, sendo 4 indicados pela Prefeitura de São Paulo e 1 eleito pelos trabalhadores. Eles são demissíveis “ad nutum” e obrigados a declarar bens no início e fim do mandato. O Diretor Presidente é responsável pela gestão e coordenação da Diretoria, executando as diretrizes do Conselho de Administração. As decisões da Diretoria são tomadas por maioria de votos, com o voto de qualidade do Diretor Presidente. Os demais diretores prestam contas ao Diretor Presidente e ao Conselho de Administração, elaborando e implementando processos operacionais e financeiros aprovados pelo Conselho.

As principais atribuições da Diretoria Executiva são:

- a) autorizar a aquisição, alienação, arrendamento, cessão, oneração ou gravame de bens imóveis ou de outra natureza;
- b) autorizar a celebração de cauções, transações, acordos e renúncia de direitos;
- c) promover, contratar e superintender estudos e projetos, bem como autorizar contratações, observados os objetivos da empresa;
- d) autorizar a constituição de procuradores com poderes específicos, mediante outorga de dois Diretores em conjunto;
- e) aprovar normas gerais, o Regimento Interno da Diretoria Executiva, o regulamento do pessoal e o organograma administrativo da empresa;
- f) estabelecer o quadro do pessoal permanente, fixando sua remuneração;
- g) aprovar a reclassificação dos cargos de livre provimento, propondo à Assembleia, se necessário, a criação de novos cargos;
- h) estabelecer critérios para a contratação de serviços de terceiros;
- i) aprovar o limite de admissão de pessoal temporário para prestação de serviços, de acordo com as necessidades da empresa;
- j) estabelecer orçamentos financeiros, com base em programas já autorizados;
- k) elaborar, até o dia 15 de abril de cada ano, a prestação de contas, as demonstrações financeiras e o relatório de atividades da empresa, referentes ao exercício anterior, submetendo-os à apreciação do Conselho Fiscal, do Conselho de Administração e da Assembleia até o dia 30 de abril de cada ano.

Os poderes e atribuições previstos, em Contrato Social, podem ser delegados a um ou mais membros da Diretoria Executiva, nos limites e termos da Resolução de Diretoria que vier a ser aprovada.

DIRETORIA EXECUTIVA – QUANTIDADE E GÊNERO

	2022	2021	2020	% 2022	% 2021	% 2020
Homens	4	5	5	80	100	100
Mulheres	1	0	0	20	0	0
Total	5	5	5	100	100	100

Atualmente, a Diretoria Executiva é composta por estes membros.

-  TAKAHARU YAMAUCHI – Diretor Presidente da São Paulo Obras e Diretor de Obras
-  JORGE BAYERLEIN – Diretor de Projetos
-  RAUL GARCIA NETO – Diretor Administrativo Financeiro
-  MATHEUS SABADIN BUENO – Diretor de Representação dos Empregados
-  BRUNO GABRIEL DE MESQUITA – Chefe de Gabinete



Auditoria Interna

Vinculada à Diretoria da Presidência, à Auditoria Interna cabe a realização de inspeções regulares da legalidade dos processos, procedimentos e estratégias de riscos adotadas pela SPObras. A equipe de auditoria é composta por três profissionais que são responsáveis por verificar o funcionamento regular das estruturas do Programa de Conformidade da SPObras, bem como garantir um relacionamento transparente entre as instâncias de controle de conformidade com sua Diretoria.

TRANSPARÊNCIA E INTEGRIDADE

GRI 2.13; 2.14; 2.15; 2.16; 2.17; 2.18; 3-3

A Companhia possui políticas de governança empresarial estabelecidas que estão em consonância com a transparência para os acionistas e a sociedade, assim como com a moralidade no relacionamento com nossos diversos públicos, assegurando a conformidade de nossas iniciativas. Em virtude disso, se submete a outros órgãos de controle, alto órgão de governança na supervisão da gestão dos impactos abaixo elencados:

-  Comitês
-  Auditoria Externa
-  Acionistas e outros stakeholders



Comitês

Os comitês têm importantes papéis na estrutura da Governança Corporativa da SPObras, uma vez que auxiliam o Conselho de Administração a focar em assuntos específicos, além de fazer as recomendações necessárias. Alguns comitês incluem:

- Comitê de Governança das Entidades da Administração Indireta – COGEAI: é um comitê de governança criado por Decreto Municipal que tem como competências: manifestar-se sobre as propostas de CDI, orientar as entidades na adoção de padrões de governança, acompanhar o processo de indicação dos membros dos órgãos estatutários, incentivar a capacitação de seus membros, apoiar as entidades na avaliação de desempenho e acompanhar as metas fixadas pela Administração Direta. Ele é composto por representantes indicados pela Administração Direta e por órgãos específicos. O mandato dos membros é de 2 anos.
- Conselho Municipal de Administração Pública – COMAP: instituído em 2009 pelo Decreto 50.514, com a função de garantir o cumprimento dos princípios da administração pública. O COMAP está diretamente vinculado ao gabinete do prefeito e é composto por secretarias municipais, como Negócios Jurídicos,

Governo, Modernização, Gestão e Desburocratização, Finanças, Planejamento e Secretaria Especial de Relações Governamentais.

- Junta Orçamentário-Financeira (JOF): é um órgão colegiado criado pelo Decreto nº 53.687, de 2 de janeiro de 2013, vinculado diretamente ao gabinete do prefeito de São Paulo. Suas principais atribuições em relação à administração indireta incluem estabelecer diretrizes para o processo de indicação e avaliação dos membros dos conselhos de administração, fiscal e deliberativo, bem como da diretoria executiva das entidades da administração indireta, e definir propostas de quantitativo de pessoal, acordos coletivos de trabalho e planos de cargos e salários. O órgão é composto pelas secretarias municipais da Fazenda do Governo e por dois representantes do Gabinete do Prefeito.



Auditoria Externa

- Tribunal de Contas do Município de São Paulo - Auditoria Independente que exerce o controle externo, especialmente preventiva e concomitantemente, fiscalizando, julgando e orientando a gestão dos recursos públicos do Município de São Paulo de modo a assegurar que sejam arrecadados e aplicados em conformidade com os princípios da legalidade, legitimidade e economicidade visando a melhoria dos serviços municipais em prol da sociedade. A auditoria independente também tem a função de revisar e avaliar os controles internos e indicar, por meio de relatório, recomendações de melhorias.
- Controladoria Geral do Município de São Paulo - CGM - Órgão da Administração Municipal Direta, com a finalidade de promover o controle interno dos órgãos municipais e das entidades da administração indireta. A Controladoria figura, nos termos da lei, como órgão central do sistema de controle interno. A Controladoria, também, é responsável por estabelecer os procedimentos necessários à estruturação, à execução e ao monitoramento dos Planos de Integridade e Boas Práticas, bem como fixar prazos e cronograma de apresentação para a efetiva adoção das melhorias cabíveis.
- Secretaria Municipal do Verde e do Meio Ambiente - SVMA - Órgão da Administração Municipal Direta que atua de forma a planejar, ordenar e coordenar as atividades de defesa do meio ambiente no Município de São Paulo, definindo critérios para conter a degradação e a poluição ambiental. É o órgão responsável diretamente pelo licenciamento ambiental das obras realizadas pela SPObras.
- Companhia Ambiental do Estado de São Paulo - CETESB - Órgão responsável diretamente por manifestações afetas a áreas contaminadas e empreendimentos localizados em Áreas de proteção e recuperação dos Mananciais (APRM). O contato feito entre os órgãos e a empresa é estritamente formal, por meio de notificações, termos de compromisso, e atendimento a solicitações diversas.



Acionistas e outros stakeholders

Na estrutura da Governança Corporativa da SPObras os acionistas, no caso a Prefeitura do Município de São Paulo-PMSP (98%) e a Empresa São Paulo Urbanismo-SPUrbanismo (2%) compõem a Assembleia Geral dos Acionistas. Interação com a empresa assim como outros stakeholders como investidores, reguladores do mercado,

ESTRATÉGIA, POLÍTICAS E PRÁTICAS DA GOVERNANÇA

GRI 2-17; 2-18

Estratégia

Com base no Decreto Municipal nº 58.093/2018, todas as entidades da Administração Indireta são obrigadas a celebrar **Compromisso de Desempenho Institucional - CDI** com o Município de São Paulo, com o objetivo de racionalizar e otimizar a utilização dos recursos públicos.

O Compromisso de Desempenho Institucional - CDI da SPObras, firmado com a Prefeitura Municipal de São Paulo, assegura a preservação do patrimônio e do interesse público, a economicidade e a qualidade dos resultados das atividades desenvolvidas.

A apresentação, a negociação e a aprovação da proposta de Compromisso de Desempenho Institucional - CDI segue procedimento fixado pelo Comitê de Governança das Entidades da Administração Indireta - COGEAI, contemplando, no mínimo, os seguintes assuntos:

I - Planejamento estratégico;

II - Planejamento tático, contendo:

- a) resultado econômico;
- b) resultado financeiro;
- c) despesa de pessoal;
- d) plano de investimentos;
- e) indicadores de qualidade na prestação de atividades de interesse público;
- f) ações voltadas ao aumento da produtividade;
- g) metas de desempenho para os 2 (dois) primeiros anos, podendo ser prorrogáveis; e
- h) adoção de instrumentos de governança corporativa e desenvolvimento sustentável.

O Compromisso de Desempenho Institucional - CDI celebrado tem prazo de validade de 5 (cinco) anos e fica publicado, com periodicidade trimestral no sítio do **Portal Transparência**.

A elaboração e reunião das informações necessárias para inclusão no relatório CDI é delegada, pela Diretoria Administrativa e Financeira, para a Gerência Financeira da SPObras.

O Compromisso de Desempenho Institucional - CDI é encaminhado, anualmente, ao Comitê de Governança das Entidades da Administração Indireta - COGEAI, que avaliará as informações fornecidas e emitirá seu parecer acerca do cumprimento ou não das metas pactuadas, encaminhando-o à Junta Orçamentário-Financeira - JOF.

A prestação de contas é feita e dos Compromissos assumidos é realizada, anualmente, em Audiência Pública.

Quanto às metas, estas são definidas de forma a estimular um desempenho superior aos resultados históricos na empresa, eventualmente ponderados por situações excepcionais. E o acompanhamento dos valores realizados permite averiguar as ações que influenciaram positiva e negativamente a empresa, e, deste modo, permite ao leitor que avalie o andamento da empresa frente à sua finalidade.



Políticas

GRI 2-15; 2-23; 2-24; 2-26; 2-27; 3-3; 205-1

A SPObras implementou um **Programa de Conformidade** em 2018, com o objetivo de atender às leis e princípios éticos. A empresa contratou uma consultoria especializada por meio de processo licitatório. Para aderir aos princípios de transparência e integridade, a SPObras segue o Decreto Municipal nº 53.623/2012 e divulga informações de interesse público em seu Portal da Transparência.

Voltadas a garantir a transparência e integridade da atuação da SPObras, são adotadas as seguintes políticas: **Gestão de Risco e Controle Interno, Transações com Partes Relacionadas e Destinação de Resultado**. A primeira política visa assegurar a execução adequada dos processos da empresa dentro dos parâmetros de segurança e eficácia. A segunda política tem como objetivo preservar os interesses da SPObras em transações envolvendo partes relacionadas e evitar potenciais conflitos de interesse. A terceira política define a destinação do resultado líquido do exercício da companhia, seguindo a legislação societária vigente. A Assembleia Geral pode deliberar sobre a proposta da Administração da Companhia em relação à destinação do resultado líquido do exercício de forma diversa da prevista na política.

O **Código de Conduta e Integridade** visa preservar seus interesses em transações com partes relacionadas e evitar conflito de interesses. Partes relacionadas incluem o Município de São Paulo, empresas estatais, empresas controladoras, controladas ou coligadas da companhia, membros da administração da SPObras e seus familiares, entre outros. As transações com partes relacionadas devem seguir princípios como conformidade, transparência, equidade e ser isentas de conflito de interesses. O Conselho de Administração é responsável pela fiscalização dessas transações e a política de transações com partes relacionadas será objeto de treinamento aos empregados públicos.

Como organização pública municipal, a Companhia segue estritamente o Decreto Municipal nº 53.623/2012 para assegurar a publicidade e moralidade na divulgação de informações de interesse coletivo. A instituição fornece dados em um **Portal da Transparência online**, com amplo acesso a informações claras e um formulário para solicitações de acesso à informação pelos cidadãos. Os atos gerenciais da SPObras também são auditados pelo Tribunal de Contas do Município de São Paulo, que tem a tarefa de supervisionar a administração

dos recursos públicos de acordo com os princípios da legalidade, legitimidade e economicidade, visando aprimorar os serviços municipais para a população.

Em 2022, o site da SPObras recebeu nota máxima (nota 10) nas aferições semestrais do Índice de Transparência Ativa, promovido pela Controladoria Geral do Município. O indicador de Transparência Ativa (ITA) tem como principal objetivo avaliar o nível de Transparência Ativa relacionado aos portais institucionais de órgãos e entidades que compõem a Administração Pública Municipal, verificando em que medida estão sendo seguidos os parâmetros previstos em lei (conformidade legal) e nas recomendações internas da Controladoria Geral do Município (CGM) e Secretaria de Comunicação (SECOM), o grau de integração das informações disponibilizadas de maneira ativa, e se há promoção de boas práticas de gestão da informação e de acessibilidade. Os relatórios podem ser acessados **[clikando aqui](#)**.

O **Canal de Compliance** está implantado, desde o advento da Lei das Estatais (13.303/2016), entretanto, não houve nenhuma denúncia ou registro de preocupação.

Esforços contínuos são direcionados no sentido de implantar mecanismos, juntos aos nossos colaboradores e partes relacionadas, para proporcionar a confiança necessária na utilização do referido canal, para recebimento de contribuições que possam ajudar a SPObras na administração dos negócios.

Práticas

GRI 2-19; 2-20; 3-3

A **remuneração dos membros dos órgãos diretivos, conselho de administração e fiscal** é determinada em Assembleia Geral dos Acionistas, da Empresa convocada pela Prefeitura do Município de São Paulo, especificamente para este fim.

A SPObras pratica um pacote de remuneração aos membros da diretoria e alta administração composto pelos seguintes elementos:

- a) Remuneração Fixa da Diretoria Executiva: A competência para deliberar sobre o assunto pertence à Assembleia Geral de Acionistas;
- b) Conselheiros Administrativos e Fiscais: Têm remuneração definida em Assembleia Geral dos Acionistas;
- c) Benefícios: Reembolso do plano de saúde oferecido aos membros da Diretoria Executiva;
- d) Remuneração Variável da Diretoria Executiva: Tem um abono anual de 2,5 calculada sobre a remuneração definida em Assembleia dos Acionistas, creditada ao corpo diretivo no último dia útil do ano, e;
- e) Pagamento na Rescisão: Quitação das verbas fixas e variáveis, tais como férias e abono anual, por ocasião da rescisão.

Em atendimento às diretrizes estabelecidas pela Junta Orçamentária-Financeiro – JOF, aprovadas pelo Comitê de Governança das Entidades da Administração Indireta – COGEAI, a SPObras pratica a **Avaliação de Desempenho dos membros dos Conselhos de Administração e Fiscal, assim como da Diretoria Executiva**, em formato individual e coletivo, com a periodicidade mínima anual.

A companhia instituiu Formulários de Avaliação dos Membros da Diretoria Executiva, da Diretoria da Presidência, da Diretoria Administrativa e Financeira, da Diretoria Técnica, da Diretoria de Empreendimentos Especiais, da Diretoria de Representação dos Empregados, do Conselho de Administração e do Conselho Fiscal, para que façam parte da sua Carta Anual sobre Política de Governança Corporativa.

As avaliações, após serem concluídas, são remetidas a Gerências de Pessoas, que por sua vez, encaminha à Junta Orçamentária-Financeiro – JOF, para análise da performance da SPObras sob o ponto de vista de governança e do atingimento dos resultados e tomada de decisão sobre a permanência dos membros avaliados.

Por meio do Decreto Municipal nº 58.093/2018, em seu artigo 11, §7º, bem como estabelece a Lei Federal nº 13.303/2016 (Lei das Estatais) é obrigatória a participação anual dos administradores das empresas municipais, inclusive dos empregados eleitos representantes dos trabalhadores, para os órgãos diretivos, em cursos afetos à legislação societária, divulgação de informações, **Lei Anticorrupção**, entre outros temas pertinentes às atividades desempenhadas por tais entidades.

Com base nos dispositivos citados, anualmente, todos os membros dos órgãos diretivos, conselho de administração e conselho fiscal, participam de cursos sobre Governança Corporativa Municipal, promovido pelo Comitê de Governança das Entidades da Administração Indireta – COGEAI.

COMPROMISSO COM O DESENVOLVIMENTO SUSTENTÁVEL

GRI 2-23;2-24; 2-25

A temática da sustentabilidade está inserida na agenda da SPObras e seu posicionamento, como empresa responsável pela infraestrutura da Cidade, torna-se estratégico para a construção de uma agenda e discussão da sustentabilidade no âmbito municipal.

Dentro de sua estrutura e competências de atuação, a Gerência de Meio Ambiente-GMA ligada à Diretoria de Projetos, assume papel central na gestão ambiental dos empreendimentos e representação da empresa junto ao poder municipal, contribuindo para a construção de uma agenda de sustentabilidade da Cidade de São Paulo.

Desta forma, a abordagem do tema dentro da gestão da empresa pode ser estruturada em 03 (três) níveis de ações: (i) as ações internas dentro de suas rotinas administrativas; (ii) as ações voltadas para a gestão socioambiental de seus empreendimentos; e (iii) suas práticas de participação popular e diálogos junto à sociedade na construção da agenda de sustentabilidade da PMSP.

O cenário para embasamento estratégico destas ações é o conjunto de diretrizes que balizam o posicionamento da empresa na construção de sua agenda de sustentabilidade. O Programa de Metas 2022-2023 da PMSP e a metodologia GRI - *Global de Reporting Initiative* para reporte de suas ações socioambientais.

Objetivos de Desenvolvimento Sustentável da ONU (ODS)

Além das diretrizes essenciais de missão, visão e valores, todas as políticas, a atuação e entregas da SPObras consideram as metas dos Objetivos de Desenvolvimento Sustentável (ODS) da ONU. Tanto o Planejamento Estratégico, como o Compromisso de Desempenho Institucional (CDI) e o Programa de Metas da Prefeitura de São Paulo são embasados nos ODS no sentido de tornar as cidades mais inclusivas e sustentáveis.



Acabar com a pobreza em todas as suas formas, em todos os lugares;

Assegurar a educação inclusiva e equitativa e de qualidade, e promover oportunidades de aprendizagem ao longo da vida para todas e todos;

Reduzir a desigualdade dentro dos países e entre eles;

Proteger, recuperar e promover o uso sustentável dos ecossistemas terrestres, gerir de forma sustentável as florestas, combater a desertificação, deter e reverter a degradação da terra e deter a perda de biodiversidade;

Promover sociedades pacíficas e inclusivas para o desenvolvimento sustentável, proporcionar o acesso à justiça para todos e construir instituições eficazes, responsáveis e inclusivas em todos os níveis.

Desta maneira, são 7 ODS incorporados na forma de ser e fazer da SPObras.

Em 2022, a atuação da SPObras foi alinhada a mais 5 objetivos do desenvolvimento sustentável, além dos anteriormente considerados. São eles:

RELACIONAMENTO COM STAKEHOLDERS

GRI 2-29

A participação dos grupos de interesse fornece à empresa informações importantes a serem levadas em conta no planejamento estratégico, assim como para a elaboração da Agenda de Sustentabilidade.

Definidos a partir do tipo de relacionamento e impacto que as atividades da SPObras possuem nos diferentes públicos, os grupos de stakeholders foram definidos em duas grandes categorias que, por sua vez, são subdivididas em grupos segmentados: SOCIEDADE CIVIL e PREFEITURA MUNICIPAL DE SÃO PAULO.

Cada grupo tem sua forma principal de comunicação, preocupações e temas de interesse. Todas as formas utilizam como premissa a transparência, o atendimento à legislação destinada a empresas públicas e conhecimento dos diferentes públicos.

Cabe destacar que a Lei de Acesso à Informação determina que informações sigilosas só podem ser restritas se forem previamente declaradas nos “Termos de Classificação”. Informações sigilosas podem representar riscos à segurança da sociedade ou do Estado. A Comissão Municipal de Acesso à Informação é responsável por classificar as informações em qualquer grau de sigilo. Informações desclassificadas são aquelas que não apresentam mais risco à segurança e podem ser divulgadas.

Sociedade Civil

A interação entre empresa e sociedade é realizada por diferentes canais, sempre guiada pela clareza e permitindo uma maior participação da comunidade no monitoramento de suas atividades. A seguir, conheça as áreas disponíveis e as ações realizadas pela SPObras com o objetivo de incentivar o intercâmbio com os cidadãos e a colaboração da sociedade na elaboração das estratégias governamentais.

Após a criação da Lei de Acesso à Informação e do Decreto Municipal, a SPObras instituiu o **Serviço de Informações ao Cidadão (SIC)** para receber solicitações de informação dos cidadãos. Os pedidos podem ser feitos eletronicamente, presencialmente ou por correspondência física. A Controladoria Geral do Município disponibiliza relatórios anuais sobre os pedidos de informação recebidos feitos eletronicamente e podem ser acessados através do website da SPObras.



O **Portal SP 156** é uma plataforma que permite a interação entre a população e os órgãos governamentais para solicitação de serviços e apresentação de denúncias, utilizando diferentes canais, como o número 156, o Portal e o aplicativo SP156. Os serviços fornecidos pela SPObras envolvem, também, a manutenção, reparação e limpeza dos abrigos de ônibus e relógios digitais localizados nas ruas da cidade, podendo ser solicitados a qualquer hora, todos os dias da semana.

A SPObras disponibiliza canais de contato para divulgar suas ações e manter uma comunicação aberta e contínua com seus públicos. Além disso, a organização desses canais permite responder às dúvidas, preocupações e solicitações da população, garantindo a transparência das atividades através do acesso prévio e amplo às informações de interesse de toda a população.

Em que pese a grande funcionalidade dos canais digitais, a equipe de Comunicação da SPObras oferece opções de contato convencionais, como **e-mail e telefone**, para um atendimento mais individualizado.

O **site** da SPObras é um canal importante de comunicação e divulgação das atividades da empresa, dados de interesse público (como informações sobre a estrutura e políticas da organização), dados sobre programas de governo, licitações e compras públicas, entre outros. Em 2022, o site da SPObras recebeu nota máxima nas aferições semestrais do Índice de Transparência Ativa, que avalia o nível de transparência ativa relacionado aos portais institucionais de órgãos e entidades da Administração Pública Municipal.

A SPObras conserva perfis em **mídias sociais** para se comunicar com a população e proporcionar uma interação mais célere e amigável. Além disso, a companhia estabelece **Programas de Comunicação Social** para manter a população informada sobre as obras em curso, reduzir impactos e atender às dúvidas e solicitações da comunidade. O propósito é construir um relacionamento harmonioso entre a empresa e a comunidade atingida pelas obras. Em 2022, implementamos os Programas de Comunicação Social nas obras de requalificação da Av. Santo Amaro e de requalificação dos calçadões do Triângulo Histórico, no Centro da Capital.

Com fins de legitimação de decisões, e conforme previsto na Lei 8.666/1993, sempre que os empreendimentos ultrapassam o valor de R\$ 330 milhões ou em concessões de mobiliário urbano, a SPObras realiza **audiências públicas** com o objetivo de obter manifestações da população sobre questões relevantes para a sociedade e promover transparência nas decisões administrativas.

Prefeitura Municipal de São Paulo

Considerando os diferentes grupos categorizados como públicos de interesse diretamente relacionados com a operação da SPObras, existem canais de comunicação e relacionamento para cada um deles.

A comunicação com os **membros do conselho** é feita através de reuniões regulares mensais e que atas das reuniões e resoluções aprovadas podem ser encontradas no site. Além disso, é explicado o funcionamento da auditoria pública, com inspeções em bens e documentos para detectar falhas na execução e prestações que demonstram a aplicação dos recursos. Também é mencionada a tomada de contas, que ocorre em caso de perda ou irregularidades nos recursos públicos, quando a legislação exige ou quando o responsável não presta contas.

A São Paulo Obras é uma empresa pública municipal que presta serviços públicos e é constituída como sociedade simples, com cotas divididas. 99,11% do capital social pertence à Prefeitura de São Paulo e 0,89% pertence a outra empresa pública do município, a **São Paulo Urbanismo - SPUrbanismo**, que também é uma prestadora de serviços públicos e tem como objetivo apoiar e desenvolver ações governamentais relacionadas ao planejamento urbano e ao desenvolvimento urbano da cidade de São Paulo, em colaboração com a Secretaria Municipal

de Urbanismo e Licenciamento - SMUL, e é considerada uma parte interessada.

A empresa possui órgãos de representação dos interesses dos **funcionários** e oferece um endereço de e-mail específico para denúncias, sugestões e críticas. Se os funcionários não se sentirem confortáveis em usar os canais disponíveis, podem contatar os membros do Comitê de Compliance. Todas as denúncias são garantidas de anonimato e confidencialidade, com a proteção do denunciante. As suspeitas de práticas ilícitas devem ser reportadas imediatamente, sem risco de retaliação. A proteção ao denunciante é garantida, mas isso não exclui a responsabilização por atos ilícitos.

A empresa se comunica com **instituições financeiras** através da Superintendência de Convênios e Financiamentos e recuperou cerca de R\$73 milhões em 2022. A SPObras gerenciou importantes projetos financiados por órgãos federais, como o novo Terminal Itaquera, a revitalização dos calçadões e o futuro BRT Aricanduva, que terá US\$ 121 milhões financiados pelo Banco Mundial.

Os **fornecedores** da SPObras estabelecem vínculos formais por meio de acordos ou contratos. Esses acordos e contratos são regulados pela Lei Federal nº 8.666/1993 e estão disponíveis para consulta pública no Portal da Transparência. Todos têm contato direto com os departamentos responsáveis pelas atividades para as quais foram contratados para alinhamentos e acompanhamento das entregas conforme os contratos firmados.

Temos como princípio relações éticas, justas e de longo prazo, e valorizamos os fornecedores locais. Enxergamos nossos fornecedores como parceiros na execução de nosso planejamento estratégico. Dispomos do Código de Conduta Ética de Fornecedores e de um processo consolidado para avaliação e homologação desses stakeholders, além de ações de monitoramento de riscos e qualificação, por meio de metodologia própria.

A SPObras realiza revisão periódica de seu cadastro de fornecedores, além de verificar condições de trabalho de funcionários terceirizados, monitorar documentações obrigatórias e manter técnicos de segurança em campo, para inspecionar canteiros de obras. A intenção é garantir que empreiteiros e prestadores de serviços, que atuem nos projetos da Empresa, estejam alinhados aos nossos valores. A Diretoria de Obras é responsável pela gestão de fornecedores e conta com apoio da equipe de Compliance.

5. CAPITAL SOCIAL

A SPObras ofereceu serviços em 2022 baseados no Planejamento Estratégico, no Comprometimento de Desempenho Institucional (CDI) e no Programa de Metas da Prefeitura de São Paulo. O Planejamento Estratégico define objetivos e metas, enquanto o CDI estabelece parâmetros para avaliação objetiva do desempenho da empresa. O Programa de Metas define prioridades, ações estratégicas, parâmetros e metas para cada setor da administração.

A SPObras gerencia os contratos de **Concessões de Mobiliário Urbano** de paradas de ônibus e relógios digitais em São Paulo, permitindo que a Prefeitura economize dinheiro e invista em áreas prioritárias, como saúde, educação e segurança.

A Otima Concessionária de Exploração de Mobiliário Urbano, contratada da Prefeitura de São Paulo, é encarregada da fabricação, substituição e manutenção de **Pontos de Ônibus** e totens indicativos de parada na cidade de São Paulo. A meta da concessionária, ao longo dos 25 anos do contrato, é de instalar mais 1.000 abrigos e 2.200 totens em locais definidos pela Prefeitura, totalizando 7.500 abrigos e 14.700 totens, o que a torna uma das maiores concessões de mobiliário urbano do mundo. A concessionária paga R\$ 172,5 milhões à Prefeitura como outorga e tem direito de explorar publicidade nos pontos de ônibus, enquanto a SPObras é responsável por fiscalizar e garantir o cumprimento do contrato. A instalação de novos equipamentos torna a paisagem urbana mais contemporânea e demonstra o cuidado do poder público com os cidadãos.

A concessionária A Hora de São Paulo assumiu a responsabilidade pela implantação e manutenção de 1.000 **Relógios Digitais De Rua** na cidade, com um contrato de concessão de 25 anos. Os relógios digitais oferecem serviços à população, como informações sobre o clima e a temperatura, além de informar sobre áreas de alagamento, campanhas de vacinação e locais com desvios de tráfego. Os relógios também exibem informações sobre a qualidade do ar na cidade, fornecidas pela CETESB, e a Prefeitura pode transmitir informações em tempo real para a população, como ocorreu durante a pandemia do COVID-19 também no ano de 2022.

PROGRAMA DE METAS 2021-2024

Trata da parceria entre SPObras no apoio às Secretarias Municipais de Infraestrutura Urbana e Obras (SIURB), Mobilidade e Trânsito (SMT), Inovação e Tecnologia (SMIT), Educação (SME) e Habitação (SEHAB) no cumprimento de metas específicas permaneceu em 2022.

O Programa de Metas 2021-2024 é resultado da estratégia da gestão da cidade em conjunto com as propostas e contribuições feitas pela sociedade civil. No ano de 2022 houve um ajuste no referido Programa sendo que, ao final do período, as metas estavam estruturadas em 12 metas subdivididas em indicadores e iniciativas.

O conteúdo integral do programa e acompanhamento do desenvolvimento das metas podem ser acessados [aqui](#).

OBRAS INICIADAS EM 2022



Requalificação da Av. Santo Amaro

Com o objetivo de valorizar a região e promover melhorias urbanísticas, a SPObras iniciou em julho de 2022 a requalificação de 2,5 km da Av. Santo Amaro, no trecho entre a Av. Presidente Juscelino Kubitschek e a Av. dos Bandeirantes. As obras fazem parte da Operação Urbana Consorciada Faria Lima (OUCFL).

As melhorias abrangem o alargamento das calçadas; implantação de acessibilidade universal em ambos os lados da avenida; reforma do corredor de ônibus; faixas de ultrapassagem para ônibus nos trechos de parada para tornar os trajetos mais ágeis; implantação de novas paradas de ônibus, proporcionando mais segurança e conforto aos passageiros; melhorias na estrutura de drenagem urbana; novo mobiliário urbano; ampliação de áreas verdes e paisagismo; sinalização e comunicação visual; iluminação pública em LED; além do enterramento e ordenamento das redes aéreas de energia elétrica e de telecomunicações.

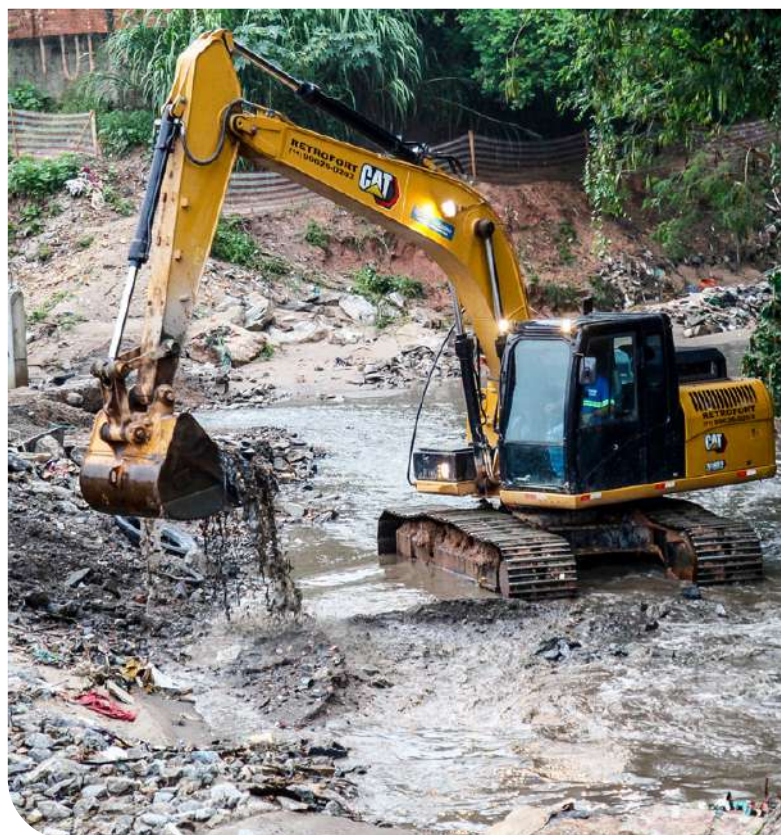




Canalização do córrego Água dos Brancos

Atendendo a uma demanda histórica de 40 anos da região, a SPObras, iniciou as obras de canalização do córrego Água dos Brancos, que irão beneficiar cerca de 870 mil pessoas que vivem em Capão Redondo, Campo Limpo, Vila Andrade e no Jardim São Luís, na Zona Sul da capital. Com um investimento de R\$ 179 milhões, as intervenções devem ser concluídas até maio de 2025.

Para garantir a segurança e o bem-estar da população que mora no entorno do curso d'água do córrego Água dos Brancos, atualmente os serviços estão concentrados na canalização de, aproximadamente, 3 km do córrego, dos quais 400 metros estão executados. O contrato de obras abrange a construção de um reservatório para contenção das cheias, com capacidade de 192 mil m³, o equivalente a 77 piscinas olímpicas, que irá auxiliar no combate às enchentes na Avenida Ellis Maas e no entorno do Parque Santo Dias, beneficiando, assim, a bacia hidrográfica do "Morro do S".



Obras de mobilidade também estão previstas na avenida Carlos Caldeira Filho. A via será prolongada em 3,3 km, interligando o terminal de ônibus Jardim Ângela à estação de metrô Capão Redondo, além de contar com um novo corredor de ônibus e ciclovia.

O novo sistema viário será composto por dois viadutos que passarão sobre o futuro reservatório, ligando a Avenida Prof. Dr. Telêmaco Hippolyto de Macedo Van Langendonck até o prolongamento Avenida Carlos Caldeira Filho. Também está prevista uma passagem inferior para a ligação da Avenida Carlos Caldeira Filho com a Estrada do M'Boi Mirim.



Requalificação dos calçadões do Triângulo Histórico

O Centro de São Paulo começou a passar por uma grande transformação. Em dezembro foi dado início às obras de requalificação dos calçadões do Triângulo Histórico, com o objetivo de valorizar a região e proporcionar mais segurança, mobilidade e acessibilidade para a população. As obras foram divididas em dois lotes, com 22 meses previstos para sua execução total. Estão sendo requalificadas 23 ruas, cerca de 62 mil m², com investimentos de R\$ 63 milhões.



As intervenções consistem na reforma das calçadas e calçadões, aumentando sua resistência ao tráfego intenso; instalação de novo mobiliário urbano, proporcionando áreas de convivência adequadas; nova sinalização turística; nova iluminação funcional e cênica de edifícios históricos; reestruturação da infraestrutura subterrânea de drenagem; e implantação de valas técnicas para melhor ordenamento das redes de telecomunicação.



O novo calçamento de concreto proposto garantirá acessibilidade universal, promovendo melhorias de mobilidade às mais de 2 milhões de pessoas que circulam pela região diariamente, entre elas, aquelas com dificuldade de locomoção, pessoas com deficiências visuais ou de mobilidade e idosos, por exemplo, minimizando o risco de quedas e acidentes.

As novas calçadas também serão mais resistentes, facilitando a rede de logística pesada que trafega pela região, como caminhões de limpeza urbana e carros-fortes. Elas representarão, também, mais economia e facilidade de manutenção das redes subterrâneas de drenagem e de galerias técnicas.

A iniciativa representa o resgate do valor histórico, cultural, arquitetônico e paisagístico do centro da cidade, incentivando suas várias formas de uso e reforçando sua identidade como polo de atração turística.





Reforma de 26 Centros Educacionais Unificados

Visando garantir mais conforto e segurança no ambiente escolar para cerca de 43 mil alunos e profissionais da rede municipal, iniciamos as obras de reforma nas instalações de 26 Centros Educacionais Unificados (CEUs) em todas as regiões da capital, os quais desde sua construção ainda não haviam passado por reformas. Com um investimento de R\$ 180 milhões, as obras devem ser concluídas em 2023.



A iniciativa irá contemplar com melhorias os CEUs Heliópolis, Meninos, Parque São Carlos, Lajeado, Parque das Veredas, Uirapuru, Vila Rubi, Parelheiros, Cidade Dutra, Alvarenga, Vila Atlântica, Jaguaré, Perus, Pera Marmelo, Três Pontes, Azul da Cor do Mar, Butantã, Rosa da China, São Mateus, Três Lagos, Jaçanã, Campo Limpo, Cantos do Amanhecer, Jardim Paulistano, Paz e Anhanguera.

As intervenções contemplam revisões elétricas e hidráulicas; tratamento de trincas e rachaduras; recuperação de revestimentos; recomposição de pisos; impermeabilizações; colocação de telhados; instalação de portas e janelas; pintura; execução de muros de arrimo; passeios; demarcação e cobertura de quadras poliesportivas, com instalação de trave de futebol, cesta de basquete e postes para voleibol; sinalização; paisagismo; instalação de novas lousas; playground; e manutenção de piscinas em algumas unidades.



Manutenções corretivas de 120 pontos de ônibus metálicos

Com o objetivo de melhorar as condições de quem depende do transporte coletivo e proporcionar uma espera pelo ônibus mais segura e confortável, a SPObras iniciou em agosto de 2022 as obras de manutenção corretiva de 120 pontos de ônibus metálicos na Capital. No total, 43 endereços estão contemplados, entre eles as avenidas Sapopemba, Inajar de Souza, Itaquera, Imirim, Rodovia Raposo Tavares e Estrada de Itapeçerica. Os serviços contratados abrangem a manutenção e troca das partes deterioradas, tais como cobertura, bancos, gradis, estrutura e lixeiras; reconstrução total ou parcial dos pisos para correção ou mitigação dos desníveis e eliminação de degraus e buracos, garantindo acessibilidade; nova instalação elétrica e iluminação em LED, com reposição de lâmpadas e luminárias; além de informações sobre as linhas e itinerários.

O trabalho de limpeza contempla a remoção das manchas de gordura, sujidades, poluição e pichações. Também serão retirados adesivos de propaganda, anúncios e chicletes colados nas estruturas, que receberão pintura após as intervenções.

Em 2022, foram concluídas manutenções em 51 pontos de ônibus.

OBRAS CONCLUÍDAS EM 2022



Recuperação estrutural do viaduto Bresser

A SPObras concluiu em junho de 2022 as obras de recuperação estrutural do viaduto Bresser, localizado na Zona Leste, sobre a Avenida Alcântara Machado. A intervenção faz parte do Programa de Recuperação de Pontes e Viadutos da Prefeitura de São Paulo.

Para garantir a segurança de motoristas e pedestres, toda extensão do viaduto foi recuperada. Foi executado o tratamento das armaduras metálicas que estavam expostas, recuperação das fissuras com injeção de resina (no concreto e no pavimento), recuperação de 14 juntas de dilatação (espaço que permite a movimentação da estrutura), recuperação do passeio, alteamento do gradil, nova pintura e serviços de acabamento.



O viaduto Bresser é uma importante via de ligação entre os bairros da Mooca e do Brás. No horário de pico, mais de quatro mil veículos utilizam a estrutura a cada hora. Nos últimos anos, o viaduto foi atingido diversas vezes por veículos que trafegavam pela Avenida Alcântara Machado com altura acima da permitida.



Monumento à Independência

Em homenagem aos 200 anos da Independência do Brasil, o monumento “À Independência” e a Casa do Grito passaram por melhorias nas edificações, acessibilidade e climatização.

O Monumento “À Independência” está situado no Riacho Ipiranga, local onde D. Pedro I proclamou a emancipação do Brasil de Portugal e foi talhado em granito e bronze pelo italiano Ettore Ximenes. Em 1953, uma cripta foi construída no seu interior para abrigar os restos mortais de Dom Pedro I e de suas duas esposas, as imperatrizes D. Leopoldina de Habsburgo e D. Amélia de Leuchtenberg. O monumento apresenta três níveis de pisos e, atualmente, o acesso ao último nível é possível somente por escadas.

A reforma e conservação do monumento contemplou atividades de limpeza dos granitos, correção de problemas de infiltrações, troca do sistema de ar condicionado, readequação dos banheiros, novas instalações elétricas, melhoria das condições de acessibilidade, com readequação dos níveis existentes no espaço expositivo interno ao monumento, inclusive com a implantação de uma plataforma elevatória para possibilitar acesso ao nível da Cripta Imperial. Serviços gerais foram executados no pátio externo junto ao Monumento, como a readequação da geometria.



A Casa do Grito está localizada na Praça do Monumento. Seu nome é associado ao quadro “Independência ou Morte” (1888), popularmente conhecido como Grito do Ipiranga, do artista Pedro Américo, por apresentar características semelhantes à casa pintada no canto direito superior da pintura. Atualmente utilizada como espaço expositivo, a casa recebeu recuperação de trincas existentes, nova pintura da edificação e novos acessos externos.





Autódromo de Interlagos

A SPObras preparou o Autódromo de Interlagos para receber o 50º Grande Prêmio de São Paulo de Fórmula 1, que aconteceu entre os dias 11 e 13 de novembro.

Na pista do Autódromo, as barreiras de pneus, defensas metálicas, lavadeiras e área de “grooving” (ranhuras no pavimento) passaram por revisão geral. O “pit lane” (área em frente aos boxes) recebeu nova pintura antiderrapante.

Os boxes e o Edifício de Apoio passaram por revisão dos sistemas elétricos, hidráulicos e de combate a incêndios, além de revisão nas pinturas. Portas, janelas e forros também tiveram manutenção.

Nas arquibancadas, as equipes trabalharam na manutenção das coberturas, revisão dos assentos, checagem dos sistemas elétricos, hidráulicos, e de combate a incêndios. As coberturas do Paddock e do lajão passaram por limpeza e adequações pontuais.

No edifício do Centro de Controle Operacional, foi feita a reforma do 1º subsolo para implantação do novo layout do “race-control”. A área do “time keeping”, localizada na cobertura do edifício, onde são instalados os equipamentos para monitoramento e controle de tempo da prova, também foi ampliada.

As obras contemplaram também a construção de um muro de contenção junto ao terceiro subsolo do Centro de Controle Operacional.



Impacto para a cidade

A Fórmula 1 é um grande marco no calendário de eventos da cidade, pois movimentada toda a cadeia de turismo da cidade. Segundo dados do Observatório do Turismo, mais de 75% do público é de fora da região Metropolitana de São Paulo e os visitantes procuram aproveitar outras ofertas que a cidade proporciona.

O Autódromo de Interlagos recebeu no Grande Prêmio de Fórmula 1 de 2022 cerca de 230 mil visitantes e foram mais de 15 mil pessoas trabalhando em todo o evento, o que movimentou toda a cadeia de turismo da cidade com impacto econômico de um valor próximo a 1 bilhão de reais.



Unidades Educativas

Com o objetivo de levar melhorias no âmbito da Educação, garantindo mais conforto e segurança aos estudantes e professores das escolas municipais, iniciamos obras de reforma e manutenção, de construção de cobertura de quadras poliesportivas/recreativas e reconstrução de muros de arrimo em centenas de unidades escolares. Os contratos abrangeram a manutenção dos telhados e lajes das escolas, revisão dos sistemas elétricos e hidráulicos, reforma de pisos, revestimentos, forro e revestimentos. Nas áreas externas, foi realizada a revisão das canaletas de águas pluviais, reforma das calçadas, adequação do paisagismo, reforma dos alambrados, além de pintura das áreas internas e externas.



Foram concluídas 330 obras em 2022. Para 2023, está prevista a contratação de outro pacote de obras, que abrange reformas, construções de novas unidades escolares, implantação de 6 pistas de skate em Centros Educacionais Unificados, 2 planetários e 2 teatros.





Obras remanescentes do prolongamento da Av. Chucri Zaidan

Concluímos os projetos das obras remanescentes do prolongamento da Av. Chucri Zaidan e a consulta pública do edital de obras foi lançada em dezembro de 2022.

O prolongamento da Av. Chucri Zaidan vem consolidar e expandir o eixo de desenvolvimento de um importante centro empresarial da metrópole, formado pelas avenidas Nações Unidas, Berrini e Chucri Zaidan, desde a Av. dos Bandeirantes na altura da ponte Ary Torres até a Av. Roque Petroni Junior, na altura da ponte do Morumbi.

O empreendimento prevê a construção do túnel sob a Av. Cecília Lottenberg, com 880 metros de extensão, em célula dupla, contemplando 2 faixas por sentido, passeios laterais e sistemas, inclusive saídas de emergência e poços de ventilação.

Os serviços também abrangem a implantação de corredor de ônibus, enterramento das redes aéreas, paisagismo e melhoramentos nos trechos já existentes da via. No trecho da Av. João Dória até a Rua Antônio de Oliveira, haverá adequação da geometria viária existente para comportar 4 faixas por sentido, sendo a faixa da esquerda para o corredor de ônibus.

As obras devem ser licitadas em 2023.



Requalificação dos corredores Imirim, Amador Bueno da Veiga, Itapecerica e Interlagos

As requalificações preveem a revitalização da extensão dos corredores, que terão pavimento reforçado; a implantação de nova rede semafórica inteligente, com fibra ótica ao longo dos corredores, permitindo maior fluidez aos ônibus em horário de pico; novas iluminação e sinalização; e reforma das paradas de ônibus.

Os projetos foram concluídos e as licitações das obras foram lançadas em 2022, com previsão de licitação de obras em 2023.

Juntos, os 4 empreendimentos beneficiarão cerca de 570 mil pessoas por dia útil.



Praça das Artes

Finalizamos o projeto da terceira fase de intervenções na Praça das Artes, cujas obras foram iniciadas em janeiro de 2023. A Praça das Artes é um dos mais importantes complexos culturais de São Paulo, criado como parte do projeto de revitalização do centro histórico da cidade para suprir a demanda cultural de grupos artísticos ligados ao Teatro Municipal.

Serão reformados os edifícios dos Corpos Artísticos, do anexo e do restaurante, possibilitando as atividades da Orquestra Sinfônica Municipal, Orquestra Experimental de Repertório, Coral Lírico, Coral Paulistano, Balé da Cidade e Quarteto de Cordas da Cidade.

Estão contemplados serviços de drenagem no subsolo; instalações de aquecimento solar; climatização; manutenções nas instalações prediais; instalações hidráulicas; impermeabilizações; novos vidros, espelhos, caixilharia, louças e metais, revestimentos; e obras cênicas e de acústica.

Serão investidos R\$ 22,4 milhões nas intervenções de valorização da nossa Cultura.



Nova Sede do Conselho Municipal da Pessoa com Deficiência

Em janeiro de 2023, foram iniciadas as obras de reforma e adequações da Nova Sede do Conselho Municipal da Pessoa com Deficiência - CMPED, e da reforma e adequação da Sede da Secretaria Municipal da Pessoa com Deficiência - SMPED, que serão instaladas no Centro da cidade, à Rua Líbero Badaró, 425. A Prefeitura vai investir R\$ 1,1 milhão nas intervenções, que têm prazo de execução de 120 dias.



Requalificação dos calçadões da República

Durante o ano de 2022, demos prosseguimento ao projeto de requalificação dos calçadões do Quadrilátero Histórico, na região da República. O projeto pretende requalificar cerca de 37 mil m² de calçadões por meio da implantação de nova pavimentação; acessibilidade universal; criação de ambientes de descanso, com a instalação de mobiliário urbano e paisagismo; sinalização viária; melhorias na drenagem; e ainda a organização e ordenamento das redes de telecomunicações.

Está prevista, ainda, a implantação de sinalização turística e nova iluminação, tanto funcional, quanto iluminação cênica dos edifícios históricos e monumentos, melhorando a segurança e promovendo a ambientação adequada. Dada a importância da região, o projeto tem o objetivo de valorizá-la, resgatando o seu potencial como polo de atração turística, além de promover um ambiente seguro e mais convidativo para permanência e circulação das pessoas. As obras devem ser licitadas em 2023.



Ligação Viária Graúna-Gaivotas

Este projeto está voltado para criar uma nova passagem viária sobre o Braço do Cocaia na Represa Billings, com o objetivo de melhorar o transporte público e o deslocamento da população dos bairros Jardim das Gaivotas, Chácara das Gaivotas, Parque Cocaia, Jardim Toca e Cantinho do Céu em direção ao Centro da cidade. O projeto irá conectar-se a corredores e faixas exclusivas de ônibus e ao Terminal Urbano Grajaú, além da Linha 9 - Esmeralda da CPTM, trazendo mais qualidade de vida aos mais de 1 milhão de residentes da região. A finalização do projeto está prevista para o segundo semestre de 2023; após esta etapa, as obras poderão ser licitadas.





Ciclop passarela Bernardo Goldfarb

Projeto de uma passagem paralela à ponte Bernardo Goldfarb para ciclistas e pedestres, a rota fornecerá uma alternativa segura e segregada do grande fluxo de tráfego das pontes Eusébio Matoso e Bernardo Goldfarb para aqueles que se deslocam dos bairros do Butantã, Vila Sônia, Rio Pequeno e Osasco em direção à Faria Lima, Berrini e Centro. A passagem terá uma ciclovia de duas vias e fornecerá acesso a diferentes modais de transporte na área, incluindo a rede cicloviária existente, a Linha 4 do Metrô, a Linha 9 da CPTM, o Terminal Pinheiros e a Universidade de São Paulo – USP. A licitação para contratação das obras está prevista para ser lançada em 2023.



Prolongamento da Av. Auro Soares de Moura Andrade

A ampliação da Avenida Auro Soares de Moura Andrade até a Rua Carijós, incluindo a construção de um túnel bidirecional para conectar com a Avenida Santa Marina e realocar a Linha 8 – Diamante da CPTM. O projeto prevê melhorias no tráfego viário e incluirá ciclovia, faixas de tráfego e faixas exclusivas para ônibus. O reposicionamento da ferrovia nas condições apresentadas possibilitará a reurbanização da orla da ferrovia, que atualmente está degradada. As futuras intervenções representam a criação de um novo eixo de mobilidade urbana para pedestres, ciclistas e veículos, contribuindo para melhoria da fluidez do tráfego na região.



Duplicação da Avenida Teotônio Vilela

A futura intervenção consiste no alargamento de 825 metros da Av. Senador Teotônio Vilela, do trecho que se inicia próximo à Rua José Nicolau de Lima até as proximidades do nº 8.700. O projeto prevê a implantação de uma faixa exclusiva para ônibus, duas faixas para veículos, ciclovia no canteiro central,

alargamento do passeio nos dois lados da via e áreas verdes. O empreendimento promoverá melhorias na mobilidade urbana da região, com o aumento da fluidez do tráfego; facilitação do acesso aos principais terminais como Parelheiros, Varginha e estação Grajaú; e mais segurança para veículos, pedestres e ciclistas.



Duplicação da Ponte Jurubatuba

O empreendimento vai proporcionar a ampliação da atual ponte para a transposição da Avenida Interlagos sobre o Rio Jurubatuba, facilitando o deslocamento da população dos distritos de Cidade Dutra, Grajaú e Parelheiros e otimizando a fluidez e a segurança dos transportes coletivo e individual na região.

O projeto consiste na construção de uma nova ponte, vizinha e complementar à atual, com 3 faixas de rolamento. A ponte atual passará a atender o tráfego no sentido centro-bairro, enquanto a futura estrutura passará a atender a circulação no sentido

bairro-centro. Ambas as estruturas terão três faixas de rolamento, sendo uma exclusiva para ônibus. O módulo já existente com duas faixas de rolamento dará lugar a ciclovia e calçadas.

O empreendimento deverá atender cerca de 223 mil passageiros por dia e promoverá melhorias no transporte público e individual da região, na circulação de pedestres através de passeios adequados e seguros, na redução significativa nos tempos das viagens, além de requalificar a paisagem urbana.

6. CAPITAL FINANCEIRO

Na SPObras, a implementação orçamentária consiste em seguir as regras para os gastos fiscais, de acordo com a capacidade financeira da Prefeitura Municipal de São Paulo (PMSP). É o caminho que a despesa pública percorre, com identificação do seu início e fim. A seguir serão apresentadas as informações sobre o planejamento e o monitoramento da implementação das políticas públicas.

A programação e execução financeira das políticas públicas da Prefeitura Municipal de São Paulo (PMSP) possuem como principal norteadora a Lei de Diretrizes Orçamentárias (LDO). A LDO é o instrumento para estabelecer as metas e prioridades do exercício financeiro da PMSP para um ano, possibilitando a realização das despesas de capital para o ano seguinte, concretizando o Plano Plurianual (PPA). O PPA, por sua vez, é o principal instrumento de planejamento público para orientação estratégica, estabelecimento de prioridades e metas. Além disso, a LDO orienta a elaboração da Lei Orçamentária Anual (LOA), que dispõe sobre as alterações na legislação tributária, a política de aplicação das agências financeiras oficiais de fomento e o equilíbrio entre receitas e despesas. O Projeto de Lei contendo o PPA deve ser enviado ao Poder Legislativo até 30 de setembro do primeiro ano de mandato, sendo válido para os três últimos anos da gestão e o primeiro ano da gestão seguinte.

A Lei Orçamentária Anual (LOA) define as formas de contingenciamento, as regras para controle de despesas e avaliação de programas financiados pelos orçamentos, além de estabelecer condições para transferências de recursos a entidades públicas e privadas.

Em 2022, a empresa teve uma Receita Operacional Bruta de R\$ 74,55 milhões, com 10,00% em tributos. A maior parte da receita veio de serviços de Cooperação Técnica com a PMSP/SIURB. A Receita Líquida foi de R\$ 67,13 milhões, com custos de produção de R\$ 33,58 milhões e um Resultado Operacional Bruto de R\$ 33,55 milhões. As despesas administrativas e outras totalizaram R\$ 12,63 milhões, com lucro antes do IR/CSLL de R\$ 20,91 milhões. Os gastos com pessoal representaram 68,64% dos custos de produção.

Os gastos com pessoal representaram mais de 91,93% do total de despesas administrativas no período, totalizando R\$ 35,93 milhões em custos com pessoal. A taxa real correspondente aos Benefícios e Despesas Indiretas (BDI) foi de 107%.

Dos dados apresentados, pode-se notar que a capacidade de geração de recursos financeiros da empresa foi adequada para sustentar suas operações, quitar 50% dos lucros distribuídos do ano anterior e gerar um excedente de caixa de aproximadamente R\$ 9 milhões para cumprir compromissos no início de 2023.



7. CAPITAL HUMANO

GRI 2-7; 2-8; 3-3

O conjunto de colaboradores da SPObras é formado por funcionários contratados sob o regime da Consolidação das Leis do Trabalho (CLT), com vínculo permanente (concursados), de livre nomeação (confiança), de livre escolha (diretoria), compartilhados por outras entidades da administração pública e estagiários.

POSIÇÃO DO CAPITAL HUMANO AO FINAL DOS EXERCÍCIOS 2022/2021/2020

Colaboradores por tipo de contrato (1) (GRI 102-8)	2022(2)				2021				2020				Δ 2022/2021 (%)			
	D	P	L	T	D	P	L	T	D	P	L	T	D	P	L	T
Total				185				167				174				11
Total por contrato de trabalho	5	105	47	28	5	110	37	15	5	113	36	20	0	-5	27	87

1 Leia-se Diretor, Permanentes, Livre Provimento e Temporários, respectivamente, para as siglas D, P, L e T.

2 Temporários contemplam os Estagiários e Servidores Cedidos de outros Órgãos da Administração Direta.

Nosso Time

Em 2022, o time da SPObras somava 185 colaboradores, sendo 105 colaboradores próprios, 28 temporários (Estagiários e Servidores Cedidos), 5 diretores e 47 empregados de Livre Provimento. No total, o Quadro é 11% superior em comparação ao do ano de 2021, quando contávamos com 167 colaboradores. As novas contratações mais expressivas foram as de empregados de livre provimento (27%) e de temporários (87%) decorrentes do oferecimento de serviços a outras Secretarias Municipais, em especial, a Secretaria Municipal de Educação, com a finalidade de reformas e manutenção de 736 escolas e obras de construção de novas coberturas de Quadras Poliesportivas de 95 escolas municipais, somados aos contratos para atendimento a demandas de execução técnica, fiscalização e procedimentos de ateste, liquidação e pagamento das despesas contratadas, no âmbito das operações urbanas e das operações urbanas consorciadas incluídas no Plano de Metas da Prefeitura Municipal de São Paulo para 2021-2024.

Na SPObras não há diferenças salariais e de benefícios entre homens e mulheres, seja do quadro permanente ou temporário.



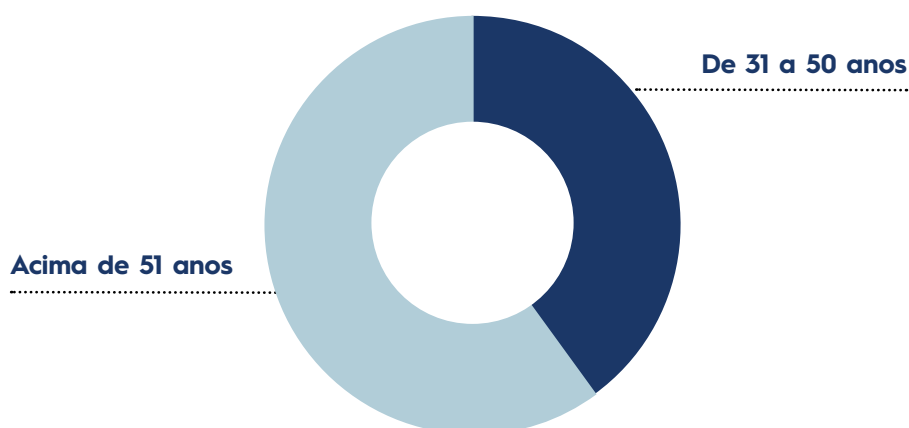
COLABORADORES POR GÊNERO E CARGO

	2022		2021		2020		Δ 2022/2021		Δ 2021/2020	
	H	M	H	M	H	M	H	M	H	M
Total	185		167		174		11%		-4%	
Total por Gênero	115	70	105	62	109	65	10%	13%	-4%	-5%
% por Gênero	62%	38%	63%	37%	63%	37%	-1%	2%	0%	0%
Diretores	4	1	4	*	5	0	0%	0%	-20%	20%
Permanentes	65	40	69	41	71	42	-6%	-2%	-3%	-2%
Livre Provisamento	30	17	25	12	21	15	20%	42%	19%	-20%
Temporários	14	14	7	8	12	8	100%	75%	-42%	0%

H = Homens
M = Mulheres

COLABORADORES POR FAIXA ETÁRIA

	2022	2021	2020	Δ 2021/2020	Δ 2022/2021
Abaixo dos 30 anos	20	14	13	8%	43%
De 31 a 50 anos	66	71	75	-5%	-7%
Acima de 51 anos	99	82	86	-5%	21%
Total	185	167	174	-4%	11%



COLABORADORES PRÓPRIOS POR CATEGORIA FUNCIONAL

	2022	2021	2020
Direção (com presidente)	5	5	5
Gerência**	27	26	24
Especialistas	23	32	32
Coordenação	1	0	0
Supervisão**	13	0	0
Assessoria**	20	14	15
Administrativo	42	47	48
Operacional*	26	28	30
Total	157	152	154

* Inclui agentes e técnicos

** Inclui empregados do quadro permanente em cargos de gestão

TEMPORÁRIOS E ESTAGIÁRIOS

	2022	2021	2020
Estagiários	15	10	13
Temporários	13	5	7
Total	28	15	20

Remuneração

GRI 405-2

A SPObras pratica um pacote de remuneração aos Empregados composto pelos seguintes elementos:

- ▶ **Remuneração Fixa:** Os valores e formas de reajuste seguem regras específicas;
- ▶ **Remuneração de empregados:** O reajuste é definido com base em Acordo Coletivo de Trabalho, cuja competência de aprovação é da Diretoria Executiva, do Conselho de Administração e da Junta Orçamentário-Financeira-JOF (órgão controlador ligado à PMSP);

- ▶ **Benefícios:** Têm papel complementar à remuneração mensal do quadro (estando alinhados às boas práticas de mercado) e também de atrair reter e motivar o quadro de pessoal. Dentre os benefícios oferecidos estão: reembolso de assistência médica, auxílio refeição/alimentação, previdência privada, seguro de vida e auxílio educação, entre outros;
- ▶ **Remuneração Variável:** Concedida a título de Participação nas Metas e Resultados aos empregados e está vinculada ao êxito apurado na realização de metas corporativas.

Atentamos para a remuneração de nossos colaboradores: Profissionais que exercem uma mesma função e possuem responsabilidades semelhantes são remunerados de forma justa e meritocrática, além da não ocorrência de diferenças salariais entre gêneros.

A SPObras teve, em 2022, seu menor salário praticado para homens e mulheres no valor de R\$ 3.301,13 (três mil, trezentos e um reais e treze centavos) - uma proporção de 2,72 em relação ao salário mínimo nacional (R\$ 1.212,00).

Benefícios

GRI 401-2

Entre os benefícios ofertados, visando garantir a equidade interna e a competitividade com o mercado e respeitando sempre as determinações dos Acordos Coletivos de Trabalho (ACTs), há a oferta de previdência privada sem aporte da Empresa, licença-maternidade estendida de até 180 dias e de paternidade de até 20 dias.

PRINCIPAIS BENEFÍCIOS OFERTADOS AOS COLABORADORES

	Obrigatório pela Legislação Trabalhista	Previsto em Acordo Coletivo	Escopo do benefício
Seguro de vida	NÃO	SIM	Colaboradores próprios
Assistência médica	NÃO	SIM	Colaboradores próprios
Auxílio Filho Excepcional	NÃO	SIM	Colaboradores próprios
Licença maternidade/paternidade¹	SIM	SIM	Colaboradores próprios e estagiários
Vale Alimentação	SIM	SIM	Colaboradores próprios e estagiários
Vale Refeição/Restaurante	SIM	SIM	Colaboradores próprios e estagiários
Vale Transporte/Fretado²	SIM	SIM	Colaboradores próprios e estagiários
Auxílio Funeral	NÃO	SIM	Colaboradores próprios

Empréstimo Consignado	NÃO	NÃO	Colaboradores próprios por meio de Cooperativa de crédito
Assistência Odontológica	NÃO	SIM	Colaboradores próprios e estagiários
Auxílio Educação Complementar	NÃO	SIM	Colaboradores próprios com filhos até 6 anos, 11 meses e 29 dias
Reembolso Creche	SIM	SIM	Colaboradores próprios
Plano de Empregos, Salários e Carreira	SIM	SIM	Colaboradores próprios
Plano de Metas e Resultados - PMR	SIM	SIM	Colaboradores próprios
Saída Antecipada para Estudante	NÃO	SIM	Colaboradores próprios
Complementação de Auxílio Previdenciário	NÃO	SIM	Colaboradores próprios
Ginástica Laboral	NÃO	SIM	Colaboradores próprios e temporários
Banco de Horas	NÃO	SIM	Colaboradores próprios

Programa Licença Maternidade/Paternidade

GRI 401-3

Ofertamos às colaboradoras gestantes um programa de apoio e acompanhamento, tanto na gravidez quanto nos primeiros 6 (seis) meses de vida do bebê, oferecendo à empregada-mãe um Auxílio Pós-Natalício equivalente a 1 (um) salário mínimo, por mês, garantindo que a mãe possa contratar profissional para auxiliá-la durante os primeiros meses de vida do seu bebê. O atendimento, promovido por telefone ou e-mail, é prestado por profissional com formação em Assistência Social, que monitora e orienta quanto ao calendário vacinal da gestante e ações preventivas; aconselha sobre nutrição na gestação e pós-parto e estimula o aleitamento materno exclusivo nos primeiros seis meses.



DIVERSIDADE, IGUALDADE DE OPORTUNIDADES E INCLUSÃO

GRI 3-3; 405-1

Em 2022, foram mantidas as diversas ações nas operações, com discussões de temas ligados a equidade de gênero e equidade racial, LGBTQIAP+ e Pessoas com Deficiência, em conjunto com a Secretaria Municipal de Direitos Humanos e Cidadania-SMDHC.

Buscamos o contínuo fortalecimento da presença de mulheres em diferentes níveis hierárquicos da Empresa. Ao final dos anos de 2021 e 2020, mantivemos 37% de colaboradores do sexo feminino, no quadro de pessoal da Empresa. Para o ano de 2022, tivemos um acréscimo de 1%, alcançando 38% de colaboradores do sexo feminino.

Entre os cargos de gestão, ao final de 2021, a SPObras registrou um percentual de 32% de líderes do sexo feminino e ao final de 2022 obtivemos um acréscimo de 10%, com o percentual de 42% de mulheres na liderança da Empresa.

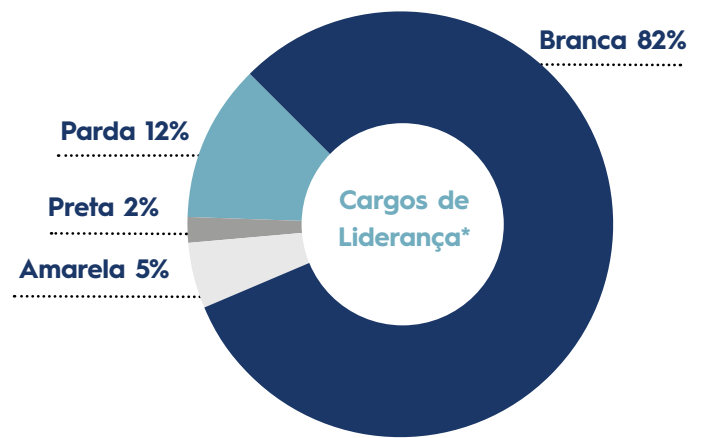
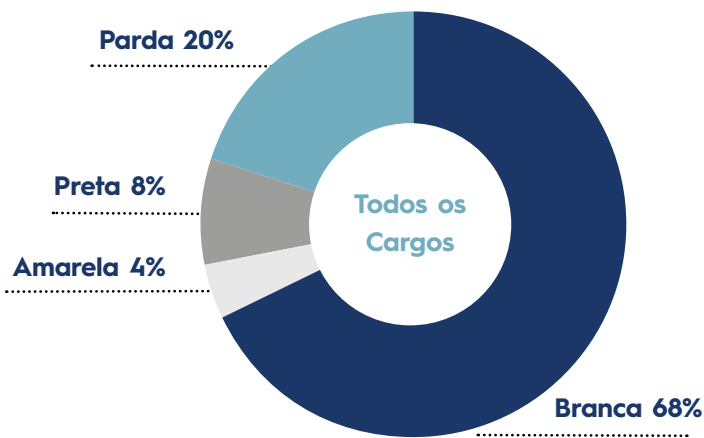
Continuaremos empreendendo esforços para que no futuro próximo consigamos aumentar cada vez mais o percentual de mulheres na Empresa e alcançar a meta de 50% do total de colaboradores.

DIVERSIDADE NO QUADRO DE COLABORADORES

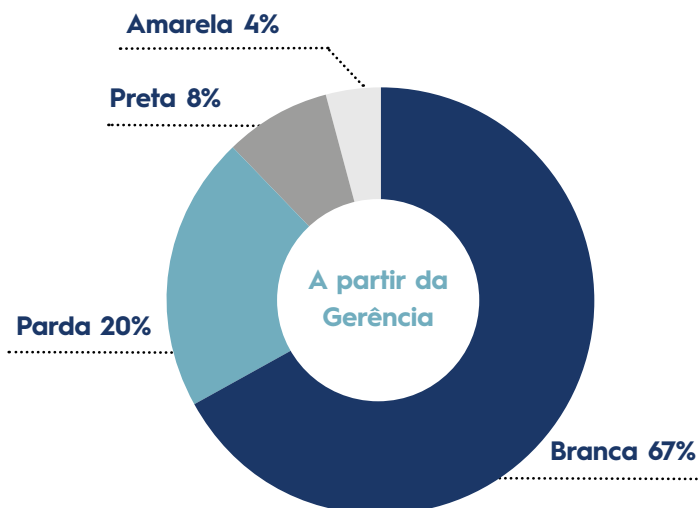
	Amarela	Branca	Indígena	Parda	Preta	Total
Direção	0	5	0	0	0	5
Gerência	2	20	0	4	1	27
Administrativo	1	27	0	9	5	42
Assessoria	1	19	0	0	0	20
Coordenação	0	1	0	0	0	1
Especialista	3	11	0	7	2	23
Estagiários	0	9	0	6	0	15
Operacional	1	17	0	6	2	26
Supervisão	0	9	0	4	0	13
Temporários	0	8	0	1	4	13
Total	8	126	0	37	14	185

DIVERSIDADE NO QUADRO DE COLABORADORES POR %

	Amarela	Branca	Indígena	Parda	Preta
Direção	0%	100%	0%	0%	0%
Gerência	7%	74%	0%	15%	4%
Administrativo	2%	64%	0%	21%	12%
Assessoria	5%	95%	0%	0%	0%
Coordenação	0%	100%	0%	0%	0%
Especialista	13%	48%	0%	30%	9%
Estagiários	0%	60%	0%	40%	0%
Operacional	4%	65%	0%	23%	8%
Supervisão	0%	69%	0%	31%	0%
Temporários	0%	62%	0%	8%	31%
Total	4%	68%	0%	20%	8%



* Inclui Cargos de Assessoria, Coordenação, Direção, Gerência e Supervisão



Diversidade em Órgãos de Governança

GRI 405-1

Buscamos a diversidade de nosso quadro funcional, sendo o tema abordado em nosso Código de Ética, por exemplo, que determina compromisso com o respeito à diversidade e à promoção de oportunidades justas e igualitárias para o desenvolvimento e progresso dos colaboradores, com tratamento equânime independentemente do sexo, idade, deficiência, nacionalidade, origem étnica, religião, orientação sexual ou política.

Nesse contexto, desde 2020, com o apoio do Executivo Municipal, foi possível verificar uma diminuição significativa na desigualdade de gêneros, também, nos órgãos de governança da SPObras, formado pelo Conselho de Administração e Conselho Fiscal, onde o número de colaboradores do sexo feminino no Conselho passou dos 14% (2020) para 33% (2022), apresentando um acréscimo de 17% de mulheres nos órgãos de governança.

INTEGRANTES NO CONSELHO DE ADMINISTRAÇÃO E FISCAL POR GÊNERO

	2022	2021	2020	% 2022	% 2021	% 2020
Homens	8	9	12	67	69	86
Mulheres	4	4	2	33	31	14
Total	12	13	14	100	100	100

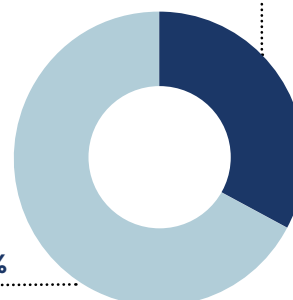
INTEGRANTES NO CONSELHO FISCAL POR GÊNERO

	2022	2021	2020	% 2022	% 2021	% 2020
Homens	2	2	4	50	50	80
Mulheres	2	2	1	50	50	20
Total	4	4	5	100	100	100

INTEGRANTES NO CONSELHO DE ADMINISTRAÇÃO E FISCAL POR FAIXA ETÁRIA

	2022	2021	2020
Homens	2	2	4
Mulheres	2	2	1
Total	4	4	5

Acima de 51 anos 33%



De 31 a 50 anos 67%

Equidade Racial

Desde final do ano de 2020, a SPObras tem efetuado um controle de cotas raciais, em conjunto com Coordenadoria de Promoção da Igualdade Racial, ligada à Secretaria Municipal de Direitos Humanos e Cidadania-SMDHC.

Em 2022, a SPObras realizou seu primeiro censo racial. A pesquisa auto declaratória indicou um resultado de 29% (vinte e nove por cento) de negros em posições de liderança, índice superior aos estabelecidos como metas para 2025 e 2030. Dessa forma, para seguir com o fomento da representatividade de negros, foram ajustadas as premissas de seleção de pessoas assegurando intencionalmente a participação de candidatos negros para a ocupação das posições abertas. A Empresa também reavaliará as métricas atuais dessa meta publicada para que seu compromisso com a diversidade e a inclusão permaneça mantido e incentivado.

Ao final do período, atingimos o percentual de 28% de colaboradores de raça parda e preta, superando o índice previsto na legislação vigente.

Igualdade de Oportunidades

GRI 406-1

Em 2022, com foco no desafio de manter nossa cultura corporativa em uma estrutura de trabalho participativa, criamos 22 (vinte e dois) cargos de confiança (livre provimento), dos quais 11 (onze) foram ocupados por colaboradores do quadro permanente da Empresa, como forma de reconhecer o engajamento e a contribuição das equipes na difusão de nossos valores e compromissos com o desenvolvimento perene. Nosso objetivo é valorizar a expertise adquirida durante toda a vida laboral de nossos colaboradores, além de evidenciar quem assume conosco o compromisso de construir a São Paulo do futuro.

Os cargos de Livre Provimento são considerados cargos de liderança e neste quesito, em 2022, a SPObras revisou suas premissas destinadas à seleção de profissionais para assegurar a presença de candidatas femininas nesses processos. Tal iniciativa viabilizou a estratégia de aproveitar os movimentos de turnover para priorizar a contratação de mulheres nos casos de cargos em vacância e resultou na melhoria da representatividade de gênero em posições de relevância e postos de liderança, em 42% (quarenta e dois por cento). O desempenho alcançado nesse processo sinaliza o forte propósito da Empresa para o cumprimento dessas metas que, para um futuro próximo, poderão ser revisadas para patamares mais elevados.



Em relação aos temporários, o acréscimo registrado foi de, aproximadamente, 86% (oitenta e seis por cento). Isto se deu, em virtude do aumento da demanda de serviços de grande interesse público, sendo necessário buscar profissionais já capacitados para as atividades demandadas, haja visto que, não havia tempo para realizar o treinamento necessário. Assim, em parceria com os órgãos da Administração Direta do Município de São Paulo, foi possível suprir a carência de pessoal capacitado, a curto prazo. Neste quesito, também, foi priorizada a cessão de mulheres de outros órgãos da Administração Direta, nos casos de novos cargos criados, em 42% (quarenta e dois por cento).

Através do apoio das medidas de informação e combate à discriminação aliadas aos preceitos comportados pelo Código de Conduta da SPObras, em 2022, não há registro de casos de discriminação nos canais de *Compliance*.

SAÚDE, SEGURANÇA E BEM-ESTAR

GRI 3-3; 403-1; 403-2; 403-3; 403-6; 403-8

O Sistema de Gerenciamento de Saúde e Segurança é aplicado a todos os colaboradores próprios e terceirizados, incluindo a sede da SPObras e as atividades de operação. As iniciativas dão prioridade ao cumprimento das Normas Regulamentadoras atualizadas pelo Ministério do Trabalho e Previdência, bem como à atuação da Comissão Interna de Prevenção de Acidentes (CIPA).

A prevenção na SPObras envolve riscos e fontes que podem representar perigos de enfermidades ocupacionais, com ações de controle estabelecidas em vários programas. Estas iniciativas incluem o Programa de Gestão de Riscos, Gestão de Riscos Ocupacionais, Programa de Controle Médico e Saúde Ocupacional, Semana Interna de Prevenção de Acidentes de Trabalho, Comissão Interna de Prevenção de Acidentes, Serviço Especializado em Engenharia de Segurança e Medicina do Trabalho (SESMT) e campanhas de saúde, segurança e meio ambiente em concordância com o PCMSO e PGR.

A Empresa realiza inspeções em todas as áreas para garantir a conformidade com as normas de segurança e saúde ocupacional, com a participação da CIPA em colaboração com o SESMT. Os funcionários têm um canal para registrar sugestões e reclamações sobre saúde e segurança, que são analisadas pela CIPA em reuniões mensais com líderes e representantes dos trabalhadores. Nessas reuniões, são discutidos tópicos como mecanismos de consulta e participação, investigação de incidentes e indicadores de saúde e segurança.

A SPObras mantém um prontuário médico sigiloso com informações de segurança do trabalhador. Os funcionários podem interromper atividades se identificarem riscos e há investimentos em comunicação e engajamento por meio de ferramentas como o Canal "Sugestões CIPA", Boletins Informativos, reuniões e fóruns, incluindo CIPA, Conselho de Representantes dos Empregados-CRE e Diretoria de Representação dos Empregados-DRE.

Saúde ocupacional

GRI 403-2; 403-3; 403-6; 403-7

A cada ano, a Gerência de Pessoas define objetivos e metas relacionados à saúde e segurança dos funcionários. Os médicos do Programa de Controle Médico de Saúde Ocupacional realizam exames regulares e avaliam os resultados para identificar pontos fracos e melhorias. Mantiveram-se sem casos de doenças ocupacionais e não há colaboradores com alto risco de doenças relacionadas ao trabalho, graças ao monitoramento dos indicadores e à observância das Normas Regulamentadoras.



Riscos e acidentes de trabalho

GRI 403-2; 403-3; 403-6; 403-7; 403-9

Após seguidos anos de desempenho positivo, no ano de 2022 foi registrado apenas 1 (um) acidente de trabalho de Trajeto, considerado de gravidade leve, cujo afastamento não ultrapassou 15 (quinze) dias. Além de prestar toda assistência aos empregados envolvidos, a SPObras investigou com rigor as condições dos acidentes para entender falhas e evitar novas ocorrências.

Houve, portanto, diminuição de 0,03% (três centésimos por cento) negativo nos acidentes de trabalho típicos/trajeto em comparação a 2021, conforme quadro abaixo:

INDICADORES DE ACIDENTES

	2022	2021	2020	Var 2021	Var 2022
Índice Relativo de Acidentes	0,65%	0,68%	0,67%	0,01%	-0,03%
Taxa de Frequência	2,74	2,83	2,8	0,01	-0,03%
Taxa de Gravidade	41,12	238,1	5,59	0,98	-4,79%

Para calcular os índices de segurança, foram utilizados parâmetros da Organização Internacional do Trabalho, aplicados pelas normas NBR 14.280 e INSS, que incluem a taxa de gravidade e a taxa de frequência dos acidentes. A taxa de gravidade é o número de dias perdidos em acidentes típicos/trajetos com afastamentos por milhão de horas/homem trabalhadas na empresa em um período. Já a taxa de frequência é a quantidade de acidentes típicos/trajetos por milhão de horas/homem trabalhadas, incluindo acidentes com e sem perda de tempo.

INDICADORES DE SEGURANÇA

	2022	2021	2020
Número de horas trabalhadas	444.000	400.800	417.600
Número de óbitos resultantes de Acidente do Trabalho	0	0	0
Índice de óbitos resultantes de Acidente do Trabalho	0	0	0
Número de Acidentes do Trabalho com consequências graves (exceto óbito)	0	0	0
Índice de Acidentes do Trabalho com consequências graves (exceto óbito)	0	0	0
Número de Acidentes do Trabalho com comunicação obrigatória (inclui óbito)	1	1	1
Índice de Acidentes do Trabalho com comunicação obrigatória (inclui óbito)	0,65	0,68	0,67

Nenhum óbito por acidente do trabalho foi registrado nos exercícios de 2022, 2021 e 2020, tampouco acidentes com afastamento. Apesar da área de atuação da SPObras estar voltada à Construção Civil, podemos atribuir esse indicador favorável à nossa Empresa às ações preventivas conjuntas pela atuação nosso SESMT (Serviço Especializado de Engenharia de Segurança e Medicina do Trabalho), com apoio da GP (Gestão de Pessoas) e da Comissão Interna de Prevenção de Acidentes - CIPA. Da parte dos empregados, a colaboração quanto aos comportamentos, processos e exposição aos fatores de riscos de acidentes e participação ativa em treinamentos voltados à segurança do trabalho.

A recente atualização da NR-01 (Disposições Gerais e Gerenciamento de Riscos Ocupacionais) exige que a partir de 3 de janeiro de 2022, em substituição ao PPRA (Programa de Prevenção de Riscos

Ambientais), a obrigatória implementação em todas as empresas do território nacional do Programa de Gerenciamento de Riscos (PGR) que é a materialização do Gerenciamento de Riscos Ocupacionais (GRO). O GRO é o conjunto de ações coordenadas de prevenção que têm por objetivo garantir aos trabalhadores condições e ambientes de trabalho seguros e saudáveis, visando à melhoria contínua das condições da exposição dos trabalhadores por meio de ações multidisciplinares e sistematizadas.

Em consonância com o PGR elaborado para a SPObras em atendimento à legislação trabalhista na Promoção da Saúde e Segurança do Trabalho, foi Contratada por Processo de Licitação a Empresa "Vida Terapia" prestadora de serviços para que fossem abordados na Semana Interna de Prevenção de Acidentes do Trabalho - SIPAT realizada na semana de 26 a 30/9/2022, palestras com os seguintes temas:

- 1 Como prevenir acidentes de Trajeto;
- 2 Como prevenir acidentes no ambiente de trabalho;
- 3 Como prevenir dores na coluna e região lombar;
- 4 Saúde mental: relacionamentos interpessoais e Inteligência Emocional; e
- 5 Vacinação ao longo da vida e a importância da Caderneta de Vacinação em dia.

Houve participação expressiva dos empregados, os quais receberam Certificado de participação oferecido pela empresa Contratada para o Evento.

Medidas frente à Pandemia

Desde as primeiras manifestações das autoridades públicas acerca da proliferação da COVID-19, realizamos o monitoramento e aderimos de forma imediata às recomendações e aos protocolos de segurança recomendados. As ações adotadas pela SPObras atendem à todas as recomendações preconizadas pelo Ministério da Saúde e pela Secretária Municipal de Saúde, acompanhando as publicações de Decretos e Portarias que trataram dos protocolos de segurança adotados no âmbito da Administra-

ção Direta, de forma a garantir a continuidade das operações e o Cronograma de metas para o funcionamento das atividades essenciais sob a responsabilidade da SPObras.

Nos anos de 2020 e 2021 já havíamos adotado medidas preventivas para evitar a propagação do coronavírus, com disponibilização de máscaras, álcool em gel e aferição da temperatura corporal no acesso às dependências da Empresa.

Outras ações incluíram:

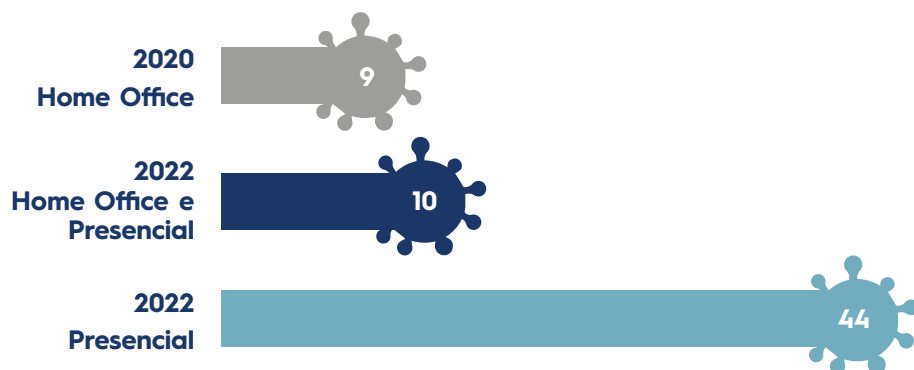
Na Sede administrativa e obras:

- Mapeamento dos colaboradores pertencentes ao grupo de risco;
- Redução de cerca de 90% (noventa por cento) da equipe trabalhando presencialmente na Sede, com a mobilização desses colaboradores para o sistema home office;
- Colaboradores de grupo de risco, com mais de 60 (sessenta) anos e gestantes atuando em regime de home office;
- Restrição do acesso de visitantes e fornecedores aos escritórios;
- Testagem sorológica para COVID-19 de todos os colaboradores da SPObras;
- Fornecimento de frascos individuais de álcool em gel 70% para todos os colaboradores da SPObras;
- Fornecimento de 10 (dez) máscaras de proteção para cada colaborador;
- Adoção da prática virtual para eventos, reuniões e assembleias dos trabalhadores, evitando os riscos da aglomeração.
- Reprogramação e redução de capacidade limite de pessoas em elevadores;
- Modificação do layout do refeitório, considerando o distanciamento social;
- Realização de processo de desinfecção, em todos os ambientes e equipamentos, incluindo pisos, estações de trabalho, máquinas, mesas e cadeiras;
- Ações de comunicação preventiva em todos os canais;
- Comunicação de prevenção e conscientização intensificada, com cartazes de orientação e utilização de material oficial elaborado pela equipe de comunicação da SPObras;
- Intensificação do monitoramento das condições de saúde dos trabalhadores; e
- Implantação de um rigoroso controle de vacinação.

A SPObras fez muitos esforços para prevenir a propagação da Covid-19, envolvendo os colaboradores e a tecnologia, e conseguiu controlar o índice de contágio nas atividades. Houve 9 casos confirmados em 2020 e 10 em 2021, mas as medidas adotadas foram eficazes, embora a empresa tenha retomado as atividades presenciais em julho deste ano.

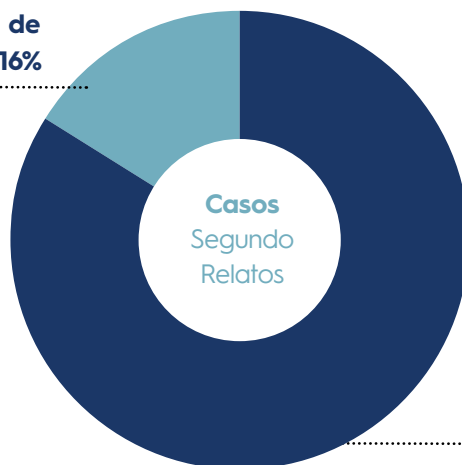
Para o ano de 2022 foram registrados 44 (quarenta e quatro) casos confirmados para a COVID-19, conforme demonstrado no gráfico a seguir:

**COVID 19
CASOS
CONFIRMADOS**



Desses 44 (quarenta e quatro) casos registrados, segundo relatos dos próprios colaboradores, 7 (sete), sendo 16% (dezesseis por cento) foram contraídos no ambiente de trabalho e 37 (trinta e sete), sendo 84% (oitenta e quatro por cento) foram contraídos fora do ambiente de trabalho. Tais dados evidenciam que nossos Protocolos de Segurança foram eficazes.

**Contraiu no
Ambiente de
Trabalho 16%**



**Contraiu fora
do Ambiente de
Trabalho 84%**

Felizmente, não foi registrado entre nossos empregados nenhum óbito por Covid-19 no triênio: 2020, 2021 e 2022.

8. CAPITAL AMBIENTAL

GRI 3-3

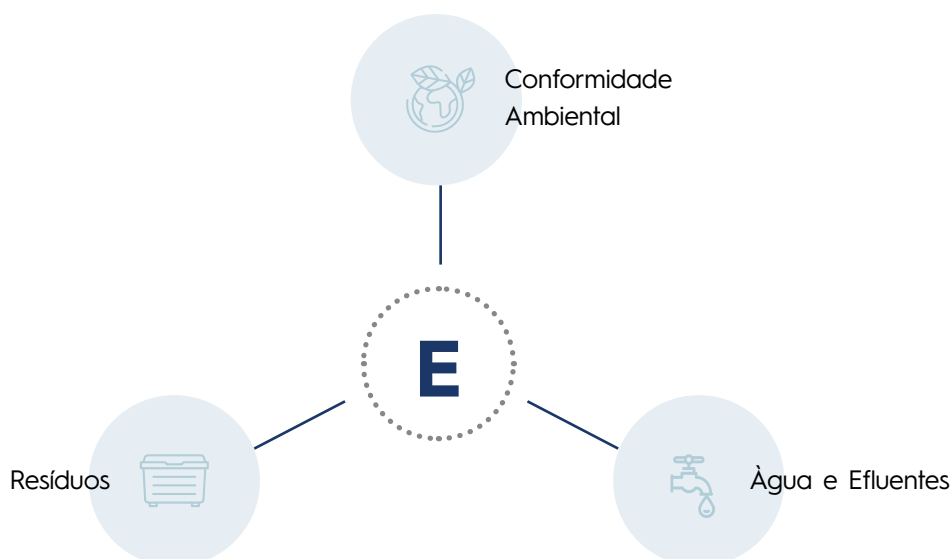
As etapas construtivas das Obras de infraestrutura incluem-se entre as maiores consumidoras de recursos naturais da economia, seja na forma de energia e elevadíssima demanda de água com padrões de potabilidade. Entre os variados insumos envolvidos estão volumes exponenciais de cimento, agregados, materiais betuminosos, aço, ferro, madeira, cerâmica, vidros e polímeros. Como uma das representantes da Administração indireta da cidade de São Paulo, a maior da América do Sul e a quarta do mundo em termos populacionais, a magnitude dos sistemas estruturais que constituem os projetos elaborados e as Obras gerenciadas pela SPObras requerem olhares atentos à legislação ambiental vigente nos âmbitos federal, estadual e municipal. Com base tanto na minimização e mitigação de impactos ambientais, como também em não gerar passivos ambientais, a empresa adota o Princípio da Prevenção que enuncia que: Tal princípio de prevenção do dano ambiental consiste no comportamento e ações com o intuito de afastar o risco ambiental, antecipando-se as medidas para evitar agressões ao meio ambiente. No âmbito constitucional, podemos dizer que o Princípio da Prevenção encontra-se disposto no artigo 225, caput, no momento em que infere ao Poder Público, em conjunto com a sociedade, o dever de proteger e preservar o meio ambiente às presentes e futuras gerações.

Todos os princípios de direito ambiental, de uma maneira ou de outra, têm por finalidade a garantia e a concretização de um meio ambiente ecologicamente equilibrado.

GESTÃO DE TEMAS AMBIENTAIS

GRI 3-3

Dentre os tópicos materiais levantados, relacionados com Temas Ambientais estão: Água e Efluentes, Resíduos e Conformidade Ambiental.



Conformidade Ambiental

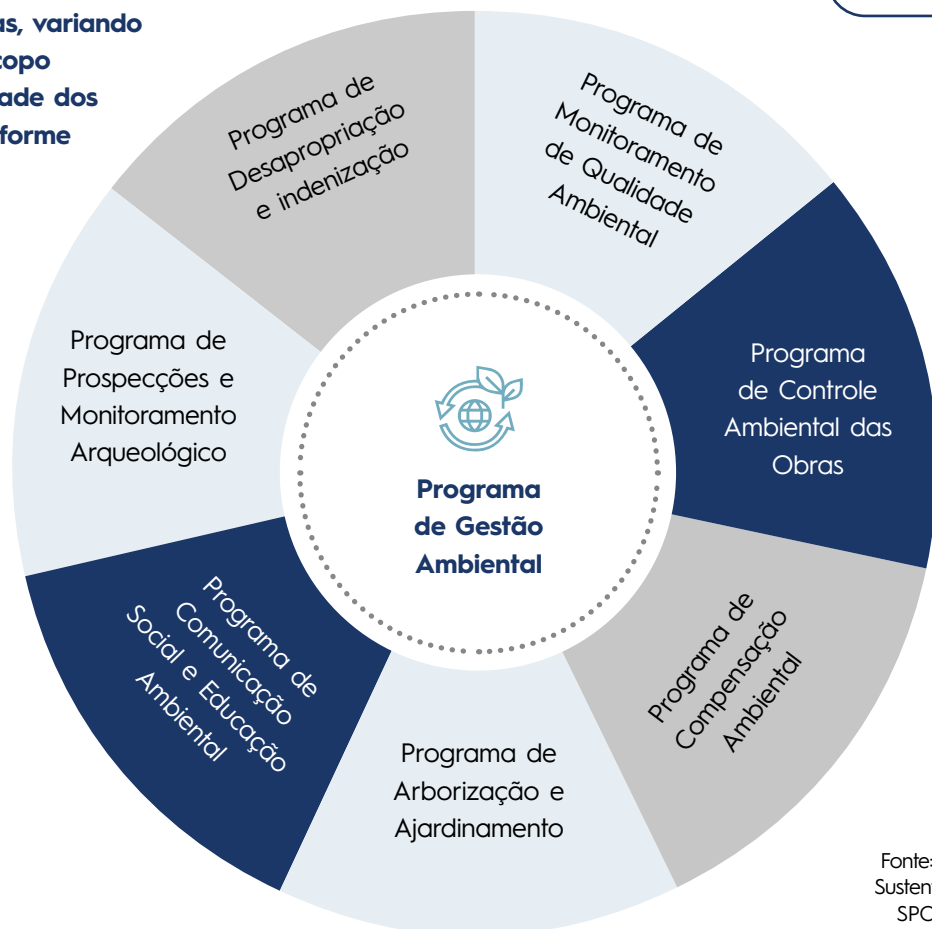
GRI 2-23;2-24; 2-25; 3-3

Para gerenciar os empreendimentos em suas fases de implantação, a SPObras conta com um importante instrumento para a Gestão de Riscos e Impactos Ambientais e Sociais chamado Plano de Gestão Ambiental que visa prevenir, mitigar e compensar os potenciais impactos gerados sobre os ecossistemas naturais, ambiente urbano e sobre a população.

O Plano de Gestão Ambiental é coordenado pela equipe da Gerência do Meio Ambiente da SPObras e, também, por meio de equipes específicas envolvidas em cada empreendimento. Suas diretrizes são:

- a) promover o desenvolvimento das obras de forma correta do ponto de vista social e ambiental, prevenindo e controlando os potenciais impactos negativos associados à implantação do empreendimento;
- b) fornecer elementos técnicos e legais para viabilizar as obras com o menor dano ambiental possível;
- c) promover a adoção das medidas indicadas no desenvolvimento das atividades construtivas, mediante o fornecimento dos critérios ambientais a serem respeitados durante as etapas de construção e, aos trabalhadores envolvidos nas atividades e das normas para uma conduta ambiental correta.

O Plano de Gestão Ambiental é composto por 08 (oito) Programas, variando sua abrangência e escopo conforme a complexidade dos empreendimentos, conforme figura:



Fonte: Relatório de Sustentabilidade da SPObras de 2021

Concurso Engenharia-ação na cidade de São Paulo



Através da parceria entre a Secretaria de Infraestrutura e Obras da Prefeitura de São Paulo (SIURB-PMSP) e a Associação Brasileira de Educação em Engenharia (ABENGE), nasceu a proposta do concurso Engenharia-ação na cidade de São Paulo que teve por objetivo reconhecer as melhores ideias desenvolvidas por estudantes de escolas de engenharia e tecnologia, visando à resolução de problemas e busca de soluções para a SIURB-PMSP. O projeto contou com a participação de profissionais da área da engenharia da SPObras.

O concurso, que em sua primeira edição se chamou Prêmio Engenheiro Mário Covas, buscou novas soluções sustentáveis em três diferentes eixos. As equipes, formadas por alunos e professores tutores, trabalhou com questões sobre eficiência energética de equipamentos públicos, geração fotovoltaica (energia solar) em obras da SIURB e destinação de resíduos sólidos (entulho gerado pela construção civil). O principal ob-

jetivo foi o estímulo a alunos de graduação em engenharia no desenvolvimento de projetos com estudo de viabilidade técnica e econômica de sistema fotovoltaico para suprir, total ou parcialmente, a energia elétrica consumida em um CEU (Centro Educacional Unificado) da PMSP. Os resultados obtidos foram simulações de produção de energia no sistema fotovoltaico e a possível economia mês a mês.

O Concurso Engenharia e Ação Cidade de São Paulo 2022 - Eficiência energética foi realizado em três fases: i) inscrição das equipes; ii) as equipes participantes receberam as informações relativas a um prédio ou instalação pública da PMSP, elaboraram diagnóstico referente a consumo de energia, água e emissão de gases de efeito estufa, onde os melhores diagnósticos avançaram para a fase final; e iii) etapa final em que elaboraram um plano de ação visando à redução das emissões de gás carbônico na instalação escolhida.

Eficiência Energética

O PlanClima lançado no início dos anos 2020, tem como uma das metas, a de inserir até 2025 critérios de eficiência energética nas edificações no Código de Obras e Edificações, de acordo com os programas nacionais de conservação de energia, fomentando a economia verde nos setores de construção civil, indústria e serviços. O objetivo é expandir até 2030 reformas e melhorias para eficiência energética em todo o portfólio de edificações da cidade. Essas metas estão alinhadas com os Objetivos de desenvolvimento sustentável - ODS 11 (cidades e comunidades sustentáveis) e 13 (combate às alterações climáticas). Os prédios públicos dos diversos setores da PMSP são candidatos à implementações de ações de eficiência energética melhorando seu desempenho e minimizando gastos com contas de energia elétrica. Esta economia está aliada a outras ações da PMSP para atender demandas da população de São Paulo.



O PlanClima atende aos critérios de ação climática do Grupo C40 de Cidades e é compatível com o Acordo de Paris. A Prefeitura Municipal de São Paulo aderiu ao compromisso denominado Deadline 2020, proposto pela rede internacional de cidades C40 - Grupo de Grandes Cidades para a Liderança Climática, e elaborou o Plano de Ação Climática segundo as recomendações internacionalmente aceitas de planejamento climático desta rede, visando atingir a neutralidade de emissões em 2050, bem como implementar medidas de adaptação aos impactos da mudança climática.

Energias Renováveis

A produção de energia renovável e limpa está atrelada aos objetivos de desenvolvimento sustentável proposto pela ONU. Uma das metas do PlanClimaSP é de todas as edificações na cidade atingirem níveis de 19% com sistemas de geração de energia fotovoltaica e 71% de todas as edificações da cidade com sistemas de geração distribuída. Os prédios públicos dos diversos setores da PMSP são candidatos a implementação de sistema de geração própria com energia fotovoltaica, o que permitirá a minimização de gastos com contas de energia elétrica e essa economia pode ser direcionada para outras ações da PMSP para atender demandas da população de São Paulo.

O Concurso Engenharia Ação Cidade de São Paulo - Prêmio Engenheiro Mário Covas - 2022/2023 no tema citado foi realizado em uma única fase. Foi direcionado exclusivamente para estudantes de graduação em engenharia de todas as áreas de atuação ligadas a produção de energia com fontes renováveis.

Gestão de Resíduos

O município de São Paulo considerou, como ação prioritária, a necessidade de adequar a gestão de resíduos de construção e demolição para atendimento à Agenda 2030 - Objetivos do Desenvolvimento Sustentável e Programas de Metas. A Secretaria Municipal de Infraestrutura Urbana (SIURB), que é uma das secretarias responsáveis para fomentar esta meta, está cada vez mais engajada na implantação de soluções inovadoras para o descarte dos resíduos de construção e demolição (RCD), visando promover a reciclagem e redução de destinação de resíduos sólidos para aterros. Outro ponto positivo foi o estímulo à conscientização da sociedade quanto à necessidade da gestão sustentável dos resíduos sólidos da construção civil provenientes de serviços e obras realizadas pela Prefeitura de São Paulo.

Mobiliário Urbano

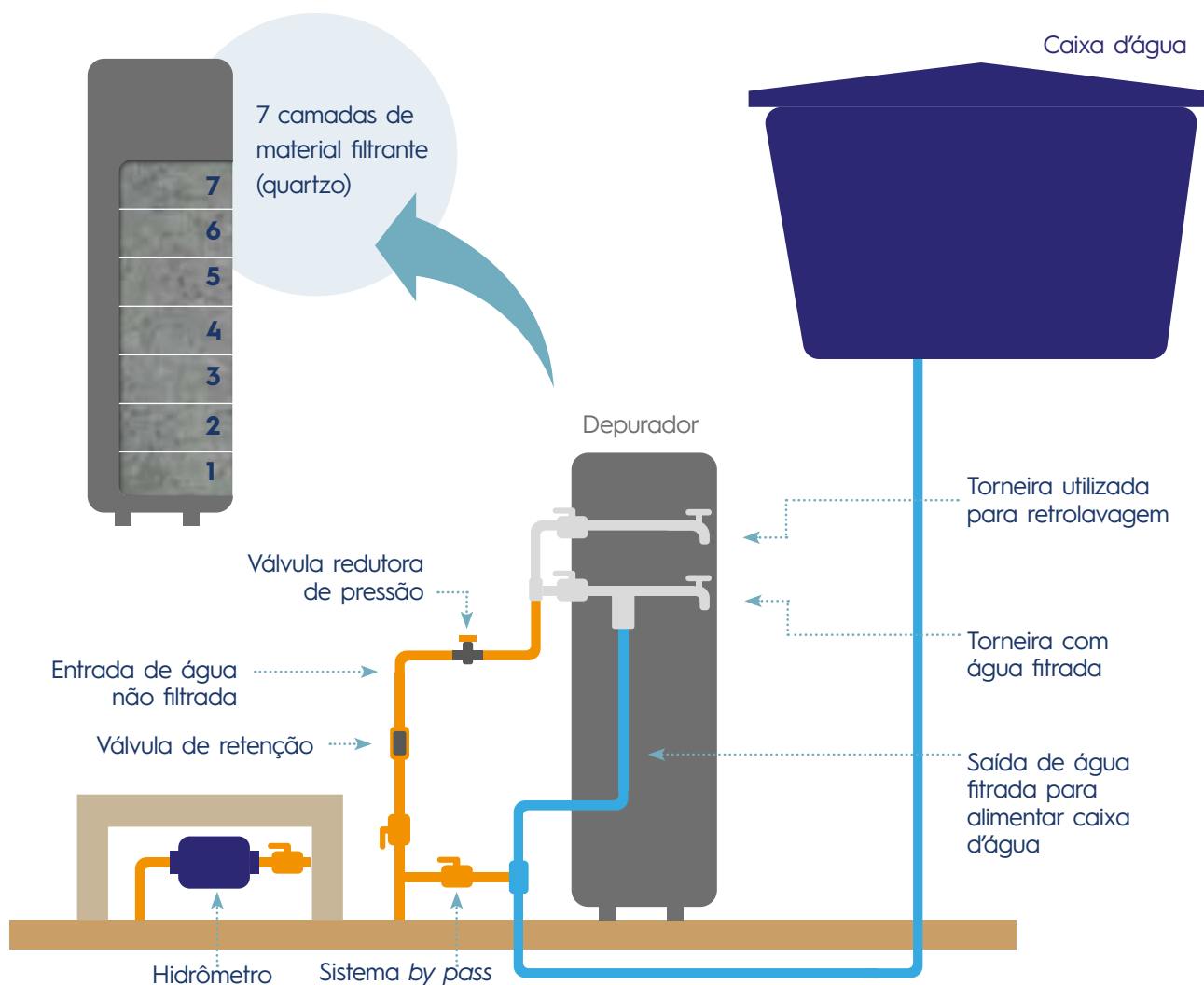
Com o objetivo de melhorar as condições de quem depende do transporte coletivo e proporcionar uma espera pelo ônibus mais segura e confortável, a SPObras iniciou em agosto de 2022 as obras de manutenção corretiva de 120 Abrigos na Capital. No total, 43 endereços estão contemplados, entre eles as Avenidas Sapopemba, Inajar de Souza, Itaquera, Imirim, Rodovia Raposo Tavares e Estrada de Itapeverica entre outros. Os serviços contratados abrangem a reforma geral com a troca das partes deterioradas, tais como cobertura, bancos, gradis, estrutura e lixeiras; reconstrução total ou parcial dos pisos para correção ou mitigação dos desníveis e eliminação de degraus e buracos com implantação de piso podó tátil conforme as normas vigentes, garantindo a acessibilidade; nova instalação elétrica e iluminação em LED, com reposição de lâmpadas e luminárias; além de informações sobre as linhas e itinerários. O trabalho de limpeza contempla a remoção das manchas de gordura, sujidades, poluição e pichações. Também serão retirados adesivos de propaganda, anúncios e gomas de mascar colados nas estruturas, que receberão pintura após as intervenções. Em 2022, foram concluídas a reforma e atualização em 51 Abrigos de ônibus já entregues a população.

ÁGUA E EFLUENTES

GRI 303-1; 303-2

O projeto de reforma e cobertura de quadras foi elaborado pela Secretaria Municipal de Educação (SME) para proporcionar um maior conforto e permitir a utilização de quadras esportivas mesmo em dias chuvosos. As Obras forma gerenciadas pela SPObras. Foram beneficiadas cerca de 100 escolas da Capital Paulista. Para concretizar este projeto, foi necessário um programa de obra abrangendo as atividades de prospecção do sub-solo, demolição parcial, escavação de blocos e fundações, concretagem, montagem de estrutura metálica, recobrimento com telhas tipo sandwiche, instalação de sistema de aproveitamento de águas pluviais, instalações de luminárias, colocação de alambrados, preparação da superfície da quadra, pintura final e instalação dos equipamentos esportivos. As obras foram concentradas em quadras pré-existentes, onde foram feitas todas as adaptações necessárias para receber cobertura. Para contribuir com a Sustentabilidade, os projetos contemplaram a instalação de sistemas de reaproveitamento das águas pluviais mediante a acumulação das chuvas em reservatório, cuja finalidade é a de utilizar como

água de limpeza e lavagem da própria quadra. O Sistema de tratamento de água de chuva para Reuso é constituído de diversos equipamentos: depurador com capacidade para 2.000 litros/dia, que retém partículas sólidas em suspensão, reduz a turbidez da água, retraindo limo, grãos de areia e resíduos de encanamentos, Retém substâncias orgânicas em suspensão (bactérias, algas mortas, lodo), evita o acúmulo de sujeira na caixa d'água, facilitando o processo de limpeza dos reservatórios, reduz as incrustações nas tubulações hidráulicas e aumenta a vida útil do sistema de aquecimento solar e aparelhos eletrônicos. Os elementos filtrantes são compostos de 7 camadas de quartzo (minerais) em diferentes granulometrias que proporcionam alta performance do produto. Tal filtro em aço inox funciona por um processo natural, sem utilização de energia elétrica, gaseificação ou reagentes químicos. É composto de bomba de recalque, válvula de retenção, válvula reguladora de pressão, bomba dosadora de cloro e caixa d'água para armazenamento da água já tratada, conforme ilustra o esquema a seguir:



RESÍDUOS

GRI 306-1; 306-2

O fornecimento de materiais de construção e o uso diário de edifícios e infraestrutura podem contribuir para emissões diretas e indiretas de gases de efeito estufa (GEE), restrições de recursos globais e/ou locais, estresse hídrico e resultados negativos para a saúde humana. O crescente engajamento da sociedade nas questões ambientais tem contribuído para o crescimento de mercados destinados a reduzir os impactos no ciclo de vida de edifícios e projetos de infraestrutura. Em resposta, várias certificações de construção e infraestrutura sustentáveis, muitas baseadas em modelos internacionais, foram desenvolvidas para avaliar, entre outros aspectos, a eficiência energética e hídrica da fase de uso de um projeto, os impactos na saúde humana e o uso de materiais de construção com vistas à Sustentabilidade. Os resíduos da construção civil hoje compõem mais de 50% do volume total gerado no país, além de possuir composição totalmente heterogênea. Na maioria dos casos, boa parte dos resíduos gerados podem ser reutilizados ou reciclados.

No entanto, é frequente a geração de resíduos contaminados ou perigosos, cuja destinação adequada são aterros sanitários específicos visando a prevenção de impactos e passivos ambientais, além da proteção da saúde pública. Para este Relatório de 2022 a SPObras estabeleceu como ponto de partida para atendimento a este quesito, a análise dos Termos de Referência para que as Planilhas Orçamentárias e Ações futuras contemplem a gestão de resíduos sólidos das obras contribuindo, assim, com a Sustentabilidade.



9. SUMÁRIO GRI

Declaração de uso: A SPObras relatou com base nas Normas GRI para o período de 1.º de janeiro de 2022 a 31 de dezembro de 2022.

GRI 1: Fundamentos 2021

CONTEÚDOS GERAIS

Standard	Conteúdos	Referência/Resposta direta	Omissão		
			Requisito omitido	Razão	Explicação
GRI 2: Conteúdos Gerais - 2021	2-1 Detalhes da organização				
	2-2 Entidades incluídas no relato de sustentabilidade da organização				
	2-3 Período de relato, frequência e ponto de contato	O período de relato é o mesmo do relato financeiro. No entanto, a publicação dos documentos não é simultânea.			
	2-4 Reformulações de informações	Não houve reformulações de informações feitas em períodos de relato anteriores.			
	2-5 Verificação externa	Não houve.			
	2-6 Atividades, cadeia de valor e outras relações de negócios				
	2-7 Empregados				
	2-8 Trabalhadores que não são empregados				
	2-9 Estrutura de governança e sua composição				
	2-10 Nomeação e seleção para o mais alto órgão de governança				
	2-11 Presidente do mais alto órgão de governança				
	2-12 Papel desempenhado pelo mais alto órgão de governança na supervisão da gestão dos impactos				
	2-13 Delegação de responsabilidade pela gestão de impactos				
	2-14 Papel desempenhado pelo mais alto órgão de governança no relato de sustentabilidade				

CONTEÚDOS GERAIS

Standard	Conteúdos	Referência/Resposta direta	Omissão		
			Requisito omitido	Razão	Explicação
GRI 2: Conteúdos Gerais – 2021	2-15 Conflitos de interesse				
	2-16 Comunicação de preocupações cruciais				
	2-17 Conhecimento coletivo do mais alto órgão de governança				
	2-18 Avaliação do desempenho do mais alto órgão de governança				
	2-19 Políticas de remuneração				
	2-20 Processo para determinação da remuneração	O período de relato é o mesmo do relato financeiro. No entanto, a publicação dos documentos não é simultânea.			
	2-21 Proporção da remuneração total anual	Não houve reformulações de informações feitas em períodos de relato anteriores.	Proporção da remuneração total anual	Restrições de confidencialidade	A proporção da remuneração total anual é considerada uma informação estratégica, pois pode impactar na atração e retenção de talentos para os cargos do alto escalão, motivo pelo qual não é divulgada pela SPObras.
	2-22 Declaração a respeito da estratégia de desenvolvimento sustentável	Não houve.			
	2-23 Compromissos de política				
	2-24 Incorporação de compromissos de política				
	2-25 Processos para reparar impactos negativos				
	2-26 Mecanismos para aconselhamento e apresentação de preocupações				
	2-27 Conformidade com leis e regulamentos	Não foram identificados casos significativos de não conformidade com determinações legais durante o período de relato.			
	2-28 Participação em associações	Atualmente, a SPObras não participa de outras associações e organizações nacionais ou internacionais de advocacy das quais participa.			

58

CONTEÚDOS GERAIS

Standard	Conteúdos	Referência/Resposta direta	Omissão		
			Requisito omitido	Razão	Explicação
GRI 2: Conteúdos Gerais - 2021	2-28 Participação em associações	Atualmente, a SPObras não participa de outras associações e organizações nacionais ou internacionais de advocacy das quais participa.			
	2-29 Abordagem para engajamento de <i>stakeholders</i>				
	2-30 Acordos de negociação coletiva	Na SPObras, a negociação sindical é realizada com o Sindicato dos Trabalhadores nas Empresas e Cooperativas Habitacionais e Desenvolvimento Urbano no Estado De São Paulo - SINCOHAB e contempla 100% (cem por cento) dos trabalhadores e diretores da Empresa. Estão excluídos da referida negociação sindical os estagiários e servidores cedidos de outros órgãos da Administração Pública, mantendo a SPObras, regras específicas, para remunerar e conceder demais benefícios, abrangidos pelo Acordo Coletivo de Trabalho-ACT.			

TEMAS MATERIAIS | COMBATE A CORRUPÇÃO

Standard	Conteúdos	Referência/Resposta direta	Omissão		
			Requisito omitido	Razão	Explicação
GRI 3: Temas Materiais - 2021	3-1 Processo de definição de temas materiais				
	3-2 Lista de temas materiais				
	3-3 Gestão dos temas materiais				
GRI 205: Combate à Corrupção - 2016	205-1 Operações avaliadas quanto a riscos relacionados à corrupção				

TEMAS MATERIAIS | CONCORRÊNCIA DESLEAL

Standard	Conteúdos	Referência/Resposta direta	Omissão		
			Requisito omitido	Razão	Explicação
GRI 3: Temas Materiais - 2021	3-1 Processo de definição de temas materiais				
	3-2 Lista de temas materiais				
	3-3 Gestão dos temas materiais				
GRI 206: Concorrência Desleal - 2016	206-1 Ações judiciais por concorrência desleal, práticas de truste e monopólio	Não tivemos relatos de concorrência desleal na Empresa.			

TEMAS MATERIAIS | SAÚDE E SEGURANÇA NO TRABALHO

Standard	Conteúdos	Referência/Resposta direta	Omissão		
			Requisito omitido	Razão	Explicação
GRI 3: Temas Materiais - 2021	3-1 Processo de definição de temas materiais				
	3-2 Lista de temas materiais				
	3-3 Gestão dos temas materiais				
GRI 403: Saúde e Segurança do Trabalho - 2018	403-1 Sistema de gestão de saúde e segurança do trabalho				
	403-2 Identificação de periculosidade, avaliação de riscos e investigação de incidentes				
	403-3 Serviços de saúde do trabalho				

GRI 403: Saúde e Segurança do Trabalho - 2018	403-4 Participação dos trabalhadores, consulta e comunicação aos trabalhadores referentes à saúde e à segurança do trabalho				
	403-6 Promoção da saúde do trabalhador				
	403-7 Prevenção e mitigação de impactos de saúde e segurança do trabalho diretamente vinculados com relações de negócios				
	403-8 Trabalhadores cobertos por um sistema de gestão de saúde e segurança do trabalho				
	403-9 Acidentes de trabalho				

TEMAS MATERIAIS | DIVERSIDADE E IGUALDADE DE OPORTUNIDADES

Standard	Conteúdos	Referência/Resposta direta	Omissão		
			Requisito omitido	Razão	Explicação
GRI 3: Temas Materiais - 2021	3-1 Processo de definição de temas materiais				
	3-2 Lista de temas materiais				
	3-3 Gestão dos temas materiais				
GRI 401: Emprego - 2016	401-2 Benefícios oferecidos a empregados em tempo integral que não são oferecidos a empregados temporários ou de período parcial				
	401-3 Licença maternidade/paternidade				
GRI 404: Capacitação e Educação - 2016	404-3 Percentual de empregados que recebem avaliações regulares de desempenho e de desenvolvimento de carreira				
GRI 405: Diversidade e Igualdade de Oportunidades - 2016	405-1 Diversidade em órgãos de governança e empregados				
	405-2 Proporção entre o salário-base e a remuneração recebidos pelas mulheres e aqueles recebidos pelos homens				
GRI 406: Não Discriminação - 2016	406-1 Casos de discriminação e medidas corretivas tomadas				

TEMAS MATERIAIS | CONFORMIDADE AMBIENTAL

Standard	Conteúdos	Referência/Resposta direta	Omissão		
			Requisito omitido	Razão	Explicação
GRI 3: Temas Materiais - 2021	3-1 Processo de definição de temas materiais				
	3-2 Lista de temas materiais				
	3-3 Gestão dos temas materiais				

TEMAS MATERIAIS | ÁGUAS E EFLUENTES

Standard	Conteúdos	Referência/Resposta direta	Omissão		
			Requisito omitido	Razão	Explicação
GRI 3: Temas Materiais - 2021	3-1 Processo de definição de temas materiais				
	3-2 Lista de temas materiais				
	3-3 Gestão dos temas materiais				
GRI 303: Águas e Efluentes - 2018	303-1 Interações com a água como um recurso compartilhado				
	303-2 Gestão de impactos relacionados ao descarte de água				

TEMAS MATERIAIS | RESÍDUOS

Standard	Conteúdos	Referência/Resposta direta	Omissão		
			Requisito omitido	Razão	Explicação
GRI 3: Temas Materiais - 2021	3-1 Processo de definição de temas materiais				
	3-2 Lista de temas materiais				
	3-3 Gestão dos temas materiais				
GRI 306: Resíduos - 2020	306-1 Geração de resíduos e impactos significativos relacionados a resíduos				
	306-2 Gestão de impactos significativos relacionados a resíduos				



10. CRÉDITOS

COMITÊ DE SUSTENTABILIDADE 2022

José Edilson Marques Dias - Coordenador
Adão Borges Vasconcelos
Alan Augusto Guimarães
Alfredo Lenz
Álvaro da Silva e Souza
Felipe Di Lázaro Barreto dos Santos
Raul Garcia Neto
Rebeca Vieira Policastro
Romualdo Emilio
Selma Barros dos Santos Dias

EQUIPE DE APOIO

Adriana Nunes Conceição Correa
Antonio Carlos Tavares
Bernadete R. S. de Almeida Muniz
Edmir Porpeto
Luciana de Souza Severino
Paulo Henrique Bispo de Oliveira
Silvana Isgroi Carvalho
Walter Martins de Souza