

Informes **REDEENÇÃO**

DESTAQUES

- 14/08 Cinema e futebol integram cuidados ampliados do Consultório na Rua, projeto da Prefeitura de São Paulo
- 18/08 Programa Redenção da Prefeitura tem oito cozinhas experimentais para dependentes químicos em situação de vulnerabilidade
- 22/08 Prefeitura realiza mutirão no Dia Nacional de Luta da População em Situação de Rua
- 31/08 Serviço de Cuidados Prolongados Boraceia promove ressocialização com atendimento multiprofissional
- 13/09 POT Redenção oferece bolsa-auxílio e cursos voltados à reintegração social e profissional
- Agosto Início do funcionamento do novo SCP AD Pirituba

+ Notícias

Datas importantes:

SETEMBRO

- 01 - Dia do educador físico
- 07 - Independência do Brasil
- 16 - Dia do médico emergencista
- 17 - Dia mundial da segurança do paciente
- 19 - Aniversário do SUS e do educador social

SETEMBRO AMARELO

Conscientização da prevenção ao suicídio



FONTE: Secretaria Municipal de Saúde - PMS

NÚMEROS DE AGOSTO

8.354

Abordagens de saúde do SIAT I (CnR + RnR)

7.120

Abordagens socioassistenciais do SIAT I (SEAS)

186

Encaminhamentos do SIAT I para o SIAT II

498

Pacientes atendidos no SIAT II

668

Pessoas acolhidas no SIAT II

190

Beneficiários acolhidos no SIAT III

3.920

Atendimentos no CAPS AD IV Redenção

118

Encaminhamentos para leitos hospitalares

988

Beneficiários ativos no POT Redenção

Confira o novo painel de monitoramento do Programa Redenção no nosso site:

https://www.prefeitura.sp.gov.br/programaredencao/dados_do_programa/

@spsmdet

ENTREVISTAS COM BENEFICIÁRIOS DO POT REDEENÇÃO



ALEX CARLOS Beneficiário Pot Redenção



FRANCISCO DIVINO DA PAZ Beneficiário POT Redenção



CARLOS AUGUSTO Beneficiário POT Redenção



Informe **REDEENÇÃO**

Bate - Papo

Mariane Queiroz

Psicóloga - 46 anos



Psicóloga de formação, trabalhadora do SUS há 20 anos, tendo experiência de atendimento na Atenção Básica, Unidade Básica de Saúde (UBS), CAPS Adulto e CAPS Infante Juvenil. Nos últimos anos, atua na gestão, acompanhando os serviços que compõem a Rede de Atenção Psicossocial e a Rede de Cuidados da Pessoa com Deficiência da região Central de SP como Interlocutora de Saúde Mental e Saúde da Pessoa com Deficiência da Coordenadoria Regional de Saúde Centro.

Conte uma experiência positiva que você viveu em seu trabalho.

Participar da construção das políticas públicas e implantação de serviços que oferecem cuidado em saúde mental, fortalecendo o SUS na nossa cidade.

O que você acredita ser o principal desafio em sua área de atuação?

Integrar o trabalho em saúde com as demais áreas, observando que as pessoas apresentam necessidades diversas que refletem sobre sua condição de saúde.

Setembro Amarelo é o mês sobre a conscientização contra o suicídio. Quais as maneiras de promover a saúde mental ao longo do ano, além das atividades realizadas durante o Setembro Amarelo?

O suicídio é um assunto muito delicado, pois não é simples compreender o sofrimento presente na vida de quem pensa sobre ou chega a cometer um ato contra si mesmo. Existe uma dificuldade em falar a respeito, por receio de não ser a maneira correta de abordar. Entretanto, o silêncio é ainda mais prejudicial, pois impede que se estabeleça o diálogo e os cuidados que podem evitar um ato concreto de suicídio. Qualquer sinal pode ser um pedido de ajuda e isso ocorre não apenas dentro dos serviços de saúde, mas em todos os lugares de vida das pessoas, o que nem sempre é fácil de notar em virtude do ritmo acelerado em que vivemos. O mês de Setembro coloca essa pauta em evidência como forma de chamar atenção para o tema, porém durante o ano todo precisamos estar sensíveis às formas de sofrimento que podem gerar um ato suicida. Importante atentar também para o sofrimento que esse ato acarreta para a família e pessoas do convívio de quem comete o suicídio, existe uma dor particular que precisa ser acolhida.

A Secretaria Municipal da Saúde, neste ano, traz o alerta para a prevenção ao suicídio em atenção às pessoas em situação de vulnerabilidade. Este público é mais suscetível? Exigem cuidados extra? Quais?

As pessoas que estão em situação de vulnerabilidade enfrentam inúmeros desafios para garantir sua sobrevivência, estão mais expostas à violências de todos os tipos e em geral possuem histórico de ruptura das relações mais significativas, como familiares e amigos. Estão menos presentes os fatores que chamamos de "protetores". Sendo assim, é fundamental atuação das equipes de abordagem, os profissionais que vão até as pessoas e se aproximam para ofertar cuidados. Eles sabem que estão sempre diante de alguém que está em situação de muita fragilidade, por vezes com atitude de desesperança e dificuldade de confiar no outro e precisam ter muita habilidade nessa aproximação, se dedicando a conhecer a história de cada pessoa para prestar assistência que seja efetiva.

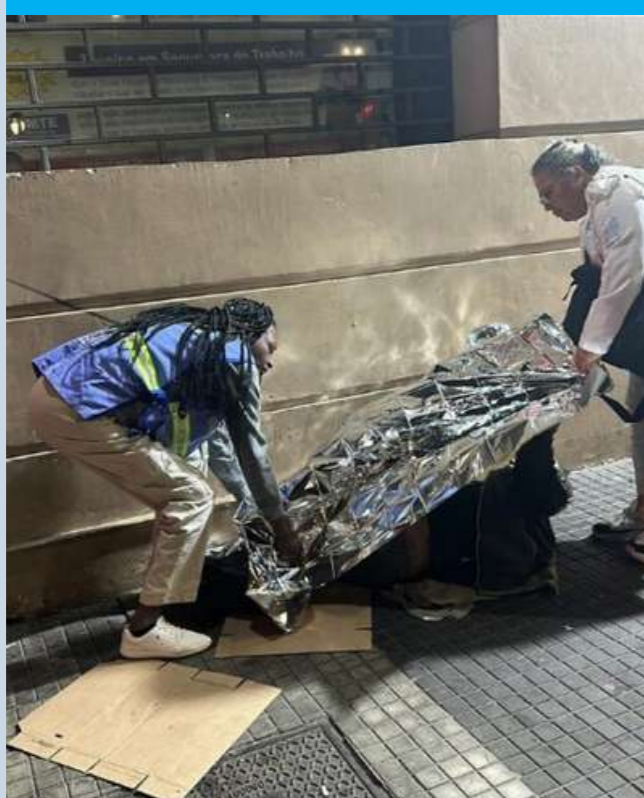
No caso de pessoas em situação de vulnerabilidade que fazem uso abusivo de álcool e/ou outras drogas, quais recursos e serviços de saúde mental estão disponíveis?

Além das equipes que fazem abordagem e atendimento na rua, toda a rede de saúde deve acolher e prestar atendimento às pessoas em situação de vulnerabilidade, seja nas Unidades Básicas de Saúde e nos CAPS, seja nos serviços de urgência e emergência (PS e UPA).

Informes **REDEENÇÃO**

Giro **SIAT**

SIAT I - REDEENÇÃO NA RUA



Ação 24h



Tratamento de tuberculose



Operação Altas Temperaturas



Tratamento de hormônio

SIAT II ARMÊNIA



Sarau da Primavera



Transferência SIAT III



Oficina de jardinagem



Shopping SIAT

ATENDE 4



Oficina de barbearia e dia de beleza



Oficina de mandalas



Oficina de percussão

SIAT II GLICÉRIO



Transferência para o SIAT III



Boas-vindas



Cine Pipoca

Informes **REDEENÇÃO**

Giro **SIAT**

SCP AD PIRITUBA



Oficina de beleza

Oficinas artísticas

SIAT III HELIÓPOLIS



Oficina de redução de danos

Oficina de percussão

SIAT III PENHA



Visita ao Museu do Futebol

Preparação para o Setembro Amarelo

SIAT III ERMELINO MATARAZZO



Aniversário

Inserção no mercado de trabalho

SIAT III BRASILÂNDIA



Aniversários do mês

Contação de histórias

Informes **REDEENÇÃO**

Giro **SIAT**  

Especial SETEMBRO AMARELO 



SIAT III Erm. Matarazzo

No mês de setembro, alguns equipamentos da Rede Redenção se mobilizaram para realizar oficinas especiais em prevenção ao suicídio. Setembro Amarelo é uma campanha brasileira de prevenção ao suicídio, iniciada em 2015. Desde 2003, o dia 10 de setembro é o Dia Mundial de Prevenção do Suicídio. Confira algumas dinâmicas realizadas!



SIAT III Heliópolis



SIAT II Armênia



CAPS AD III Boraceia



SIAT II Glicério



SCP AD Boraceia



CAPS AD IV REDENÇÃO



SIAT III Penha



CAPS AD III ARMÊNIA