



**CONCORRÊNCIA N° EC/006/2023/SGM-SMT**

**PROCESSO SEI N.º 6011.2022/0001869-3**

PARCERIA PÚBLICO-PRIVADA (PPP) NA MODALIDADE DE CONCESSÃO ADMINISTRATIVA PARA ADMINISTRAÇÃO, MANUTENÇÃO, CONSERVAÇÃO, EXPLORAÇÃO COMERCIAL E REQUALIFICAÇÃO DOS TERMINAIS DE ÔNIBUS VINCULADOS AO SISTEMA DE TRANSPORTE COLETIVO URBANO DE PASSAGEIROS DA CIDADE DE SÃO PAULO.

**ANEXO III DO EDITAL –  
MEMORIAL DESCRITIVO DA ÁREA DA CONCESSÃO**

## ÍNDICE

CAPÍTULO I – INTRODUÇÃO .....	2
1. CONTEXTO .....	2
2. INFORMAÇÕES URBANÍSTICAS.....	3
CAPÍTULO II – DESCRIÇÃO DOS TERMINAIS.....	4
3. BLOCO LESTE .....	4
3.1. TERMINAL A.E. CARVALHO .....	4
3.2. TERMINAL ARICANDUVA.....	6
3.3. TERMINAL CIDADE TIRADENTES .....	9
3.4. TERMINAL MERCADO .....	12
3.5. TERMINAL PARQUE DOM PEDRO II .....	15
3.6. TERMINAL PENHA .....	18
3.7. TERMINAL SACOMÃ .....	21
3.8. TERMINAL SÃO MIGUEL .....	24
3.9. TERMINAL SAPOEMBA .....	27
3.10. TERMINAL VILA CARRÃO.....	30
3.11. TERMINAL VILA PRUDENTE .....	32
3.12. TERMINAL ITAQUERA II.....	35
3.13. OUTROS EQUIPAMENTOS .....	38
CAPÍTULO III - SUBANEXOS .....	40
SUBANEXO I – INFORMAÇÕES FUNDIÁRIAS .....	40
SUBANEXO II – TOMBAMENTO .....	40
SUBANEXO III – PARADAS E ESTAÇÕES .....	40
SUBANEXO IV – RESOLUÇÃO SMUL.AOC.CTLU/015/2018.....	40

## CAPÍTULO I – INTRODUÇÃO

### 1. CONTEXTO

O presente ANEXO tem como objetivo apresentar as características atuais da ÁREA DA CONCESSÃO compreendendo o seu contexto urbano, as características físicas dos equipamentos em operação nela incluídos, a sua localização, a sua metragem e demais dados relevantes.

Os dados aqui reunidos não exigem as LICITANTES de realizarem consultas formais à Administração Pública Municipal no caso de eventuais divergências entre os dados deste Anexo e outras fontes de informação.

Segundo o Plano de Mobilidade de São Paulo, anexo do Decreto Municipal nº 56.834/2016, os terminais urbanos de ônibus constituem-se nos mais importantes equipamentos de transferência e conexão da rede de transporte coletivo urbano do Município de São Paulo.

Nos 31 (trinta e um) terminais de ônibus espalhados pelo Município embarcam, diariamente, aproximadamente 900 (novecentos) mil PASSAGEIROS e transita grande parte da frota de ônibus municipal<sup>1</sup>. Esse fluxo de PASSAGEIROS, que escoam para os bairros ou se deslocam para o centro da cidade, confere aos terminais o potencial de se tornarem centralidades regionais e vetores de desenvolvimento urbano.

A identificação do potencial dos terminais de ônibus para o desenvolvimento urbano do Município é evidenciada pela Lei Municipal nº 16.050/2014 - Plano Diretor Estratégico de São Paulo (PDE). O artigo 7º, inciso II do PDE estabelece, como um de seus objetivos básicos, acomodar o crescimento urbano nas áreas subutilizadas dotadas de infraestrutura e no entorno da rede de transporte coletivo de alta e média capacidade.

Para alcançar esse objetivo de desenvolvimento, o artigo 181º do PDE define como estratégia a qualificação e fortalecimento dos chamados polos e eixos de centralidades, caso, por exemplo, dos terminais de ônibus do Município. A implantação dessa estratégia se daria, portanto, pelo estímulo à criação de novas centralidades e à dinamização das existentes por meio da exploração de terminais como elementos catalisadores do desenvolvimento de comércio, serviços públicos e privados e outras atividades econômicas.

É no contexto dessa política de desenvolvimento urbano que se insere o projeto de Parceria Público-Privada (PPP) dos terminais de ônibus vinculados ao Sistema de

---

<sup>1</sup> Edital de Concorrência nº001/2015-SMT-GAB – Anexo XI.

Transporte Coletivo Urbano do Município. A concessão desses equipamentos é uma estratégia de maximizar os benefícios associados aos terminais do sistema de transporte coletivo. Diante da adjudicação dos Blocos Noroeste e Sul, o objeto da presente licitação contém apenas o **Bloco Leste** de TERMINAIS.

As OBRAS DE REQUALIFICAÇÃO trarão maior eficiência operacional ao equipamento, promovendo uma série de melhorias em sua infraestrutura e garantindo maior acessibilidade, segurança e conforto aos USUÁRIOS. Ao mesmo tempo, a exploração comercial de edificações a serem construídas no terreno do TERMINAL trará novos usos e contribuirá para o adensamento demográfico e construtivo, bem como para o desenvolvimento econômico da região na qual o equipamento está inserido.

Neste presente Anexo, constam o SUBANEXO I – INFORMAÇÕES FUNDIÁRIAS, o SUBANEXO II – TOMBAMENTO, o SUBANEXO III – PARADAS E ESTAÇÕES, e o SUBANEXO IV – RESOLUÇÃO SMUL.AOC.CTLU/015/2018, contendo dados referenciais de caráter informativo, e não eximem as LICITANTES de realizarem consultas formais à Administração Pública no caso de eventuais divergências entre os dados e outras fontes de informação.

## 2. INFORMAÇÕES URBANÍSTICAS

De acordo com a Resolução SMUL.AOC.CTLU/015/2018 os TERMINAIS deverão respeitar as seguintes disposições, conforme descrito no SUBANEXO IV – RESOLUÇÃO SMUL.AOC.CTLU/015/2018:

Para os Terminais A.E. Carvalho, Aricanduva, Penha, Sacomã, São Miguel, Sapopemba e Vila Carrão, localizados na Macrozona de Estruturação e Qualificação Urbana, recaem os parâmetros de uso e ocupação do solo da Zona Eixo de Estruturação da Transformação Urbana (ZEU) conforme Lei nº 16.402/2016.

Para o Terminal Cidade Tiradentes, localizado na Macrozona de Proteção e Recuperação Ambiental, recaem os parâmetros de uso e ocupação do solo da Zona Eixo de Estruturação da Transformação Urbana (ZEUa) conforme Lei nº 16.402/2016.

Para o Terminal Parque D. Pedro, inserido em perímetro de Operação Urbana, recaem os parâmetros de uso e ocupação do solo da Zona Eixo de Estruturação da Transformação Urbana (ZEU) conforme Lei nº 16.402/2016, devendo ser respeitadas as disposições específicas estabelecidas na legislação correspondente.

## CAPÍTULO II – DESCRIÇÃO DOS TERMINAIS

### 3. BLOCO LESTE

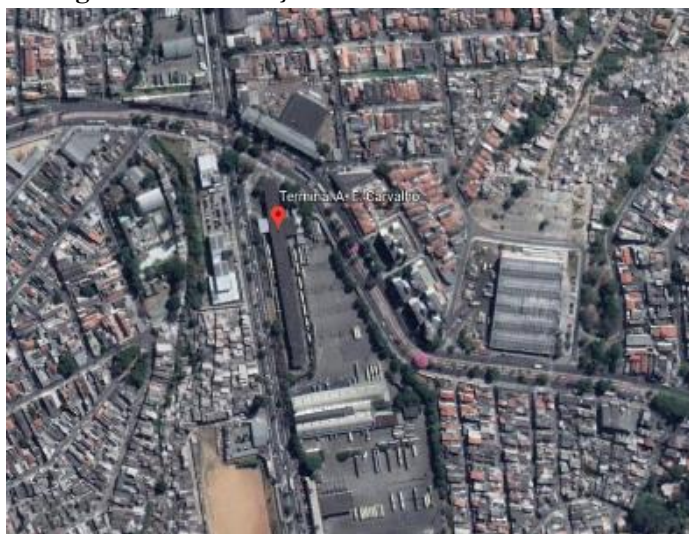
#### 3.1. TERMINAL A.E. CARVALHO

##### 5.1.1 Histórico

O TERMINAL foi inaugurado em 15 de outubro de 1985, no endereço Avenida Imperador nº 1.401 – Cidade A.E. Carvalho, em um terreno próximo a estação de metrô Artur Alvin e a Secretaria Municipal de Desenvolvimento.

O TERMINAL localiza-se na zona leste do Município de São Paulo, no bairro Cidade A.E. Carvalho, parte da Subprefeitura de Itaquera, foi implementado pela Prefeitura Municipal para facilitar o acesso entre o bairro e centro dos moradores da região.

**Figura 1. Localização do Terminal AE Carvalho**



Fonte: Google Earth, 2019.

O TERMINAL está inserido em uma região predominantemente residencial com residências de baixo padrão, autoconstrução e conjuntos habitacionais, normalmente os moradores da região dependem do transporte público como meio de locomoção<sup>2</sup>.

##### 5.1.2 Infraestrutura do Entorno do TERMINAL

---

<sup>2</sup> Prefeitura de São Paulo. Histórico – Itaquera. Disponível em: <<https://www.prefeitura.sp.gov.br/cidade/secretarias/subprefeituras/itaquera/historico/>>.

Quanto à proximidade do TERMINAL a outro modal de transporte público: o TERMINAL localiza-se a 3 (três) quilômetros da Estação Corinthians Itaquera, a 3,6 (três vírgula seis) quilômetros da Estação Patriarca da Companhia do Metropolitano de São Paulo (Metrô), que atualmente fornecem acesso à linha 3-Vermelha do Metrô.

Além dos modais de transporte público descritos acima, a região também conta com a presença de infraestrutura cicloviária, que percorre trechos relevantes da região central e próximos ao TERMINAL, como a Avenida do Imperador e Avenida José Pinheiro Borges<sup>3</sup>.

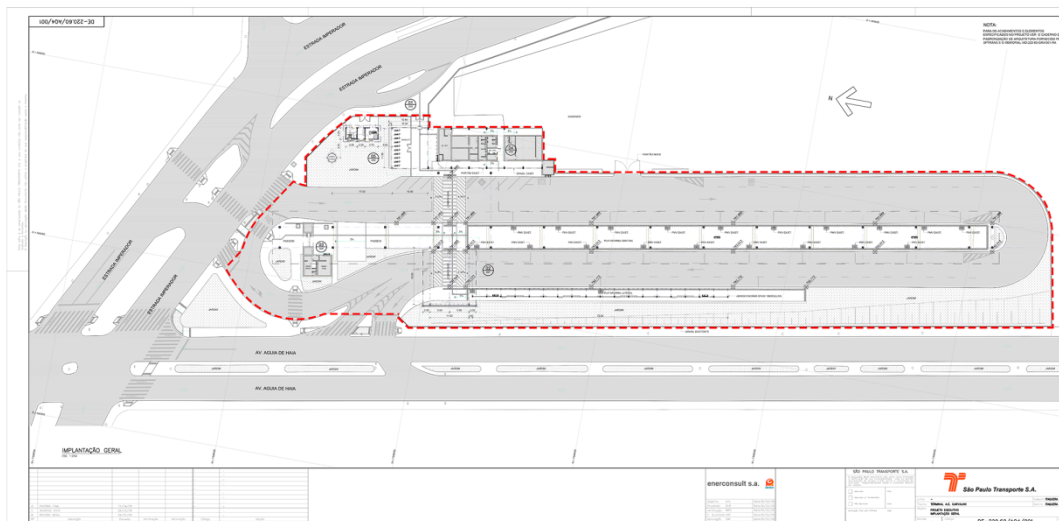
A oferta destes modais de transporte público garante a integração municipal e intermunicipal da região.

O entorno do TERMINAL também apresenta uma série de equipamentos públicos tais como o Centro de Referência de Assistência Social (CRAS), o Parque Primavera, o Hospital Municipal Doutor Alexandre Zaio e Centros de Educação Infantil.

### 5.1.3 Infraestrutura Existente na Área de Concessão

A ÁREA DA CONCESSÃO, representada pelo TERMINAL, contempla um total de 10.936 m<sup>2</sup> (dez mil, novecentos e trinta e seis metros quadrados), e abrange a área delimitada em vermelho ilustrada na Figura a seguir:

**Figura 2. Área da Concessão – Terminal A.E. Carvalho**



Fonte: SPTrans, 2019. Elaboração Própria

<sup>3</sup> Conforme indicado no sítio eletrônico da Companhia de Engenharia de Tráfego (CET). Disponível em: <<http://www.cetsp.com.br/consultas/bicicleta/mapa-de-infraestrutura-ciclovitaria.aspx>>.

A ÁREA DA CONCESSÃO, composta pela área delimitada em vermelho na Figura 46, compreende o perímetro delimitado pela Avenida Imperador e Avenida Águia de Haia.

#### 5.1.4 Informações Operacionais e Financeiras do TERMINAL

A administração, apoio à operação, manutenção e conservação do TERMINAL está contida na Concessão dos Serviços de Transporte Coletivo Público de Passageiros do Subsistema Estrutural.

No TERMINAL embarcam cerca de 7.567 (sete mil, quinhentos e sessenta e sete) PASSAGEIROS diariamente<sup>4</sup>. O TERMINAL funciona 24 (vinte e quatro) horas por dia<sup>5</sup>.

Os custos mensais estimados com atividades e serviços de energia elétrica, água, vigilância, limpeza, administração, apoio à operação e manutenção do TERMINAL somam R\$ 516.149,00 (quinhentos e dezesseis mil, cento e quarenta e nove reais)<sup>6</sup>.

O TERMINAL gera uma receita mensal de R\$ 10.400,00 (dez mil e quatrocentos reais) auferida a partir da locação de espaços para quiosques localizados no interior do equipamento<sup>7</sup>.

O TERMINAL proporciona integração às zonas centro, norte, sul e oeste da cidade por meio da disposição de 28 (vinte e oito) linhas de ônibus municipais, definidas por meio dos contratos de serviço de Transporte Coletivo Público de Passageiros do Subsistema Estrutural.

### 3.2. TERMINAL ARICANDUVA

#### 5.2.1 Histórico

O TERMINAL foi inaugurado em 15 de outubro de 1985, no endereço Avenida Airton Pretini nº 86 – Penha, em um terreno próximo à Estação de metrô Penha.

---

<sup>4</sup> Edital de Concorrência nº001/2015-SMT-GAB – Anexo XI.

<sup>5</sup> SPTTrans. *Terminais*. Disponível em: <<http://www.sptrans.com.br/terminais>>.

<sup>6</sup> Edital de Concorrência nº001/2015-SMT-GAB – Anexo XI.

<sup>7</sup> Edital de Concorrência nº001/2015-SMT-GAB – Anexo XI.



O TERMINAL localiza-se na zona leste do Município de São Paulo, no bairro Aricanduva, parte da Subprefeitura de Aricanduva, foi implementado pela Prefeitura Municipal para facilitar o acesso entre o bairro e centro dos moradores da região.

**Figura 3. Localização do Terminal Aricanduva**



Fonte: Google Earth, 2019.

O TERMINAL está inserido em uma região que apresenta grande contraste social, de um lado encontram-se residências de baixo padrão, autoconstrução e conjuntos habitacionais, do outro lado predominam condomínios verticais e horizontais de alto padrão<sup>8</sup>.

### 5.2.2 Infraestrutura do Entorno do TERMINAL

Quanto à proximidade do TERMINAL a outro modal de transporte público: o TERMINAL localiza-se a 1,4 (um vírgula quatro) quilômetros da Estação Penha e a 1,6 (um vírgula seis) quilômetros da Estação Carrão da Companhia do Metropolitano de São Paulo (Metrô), que atualmente fornecem acesso à linha 2-Vermelha do Metrô e a 1,4 (um vírgula quatro) quilômetros do TERMINAL de ônibus Penha.

A oferta destes modais de transporte público garante a integração municipal e intermunicipal da região.

Além dos modais de transporte público descritos acima, a região também conta com a presença de infraestrutura cicloviária, que percorre trechos relevantes da região e

---

<sup>8</sup> <https://www.prefeitura.sp.gov.br/cidade/secretarias/subprefeituras/aricanduva/noticias/?p=13578>



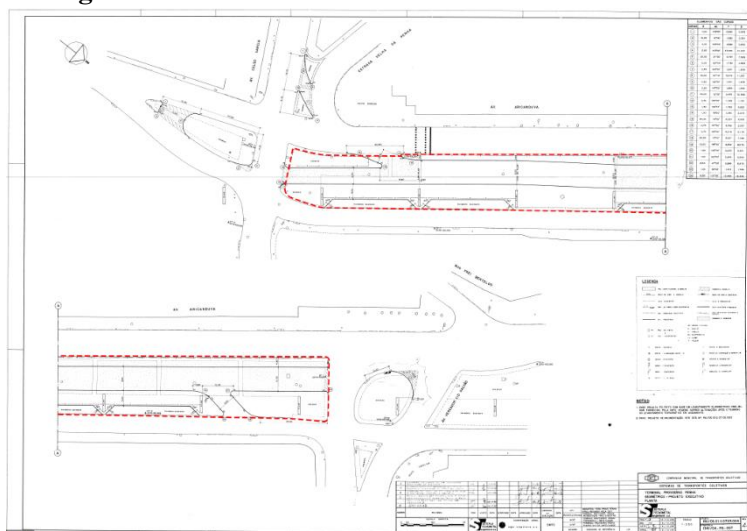
próximos ao TERMINAL, como a Rua Taubaté, Rua Engenheiro Pegado e Rua Rogério Giorgi<sup>9</sup>.

O entorno do TERMINAL também apresenta uma série de equipamentos públicos tais como o Centro de Referência de Assistência Social (CRAS), o Cemitério da Penha, o Parque Municipal Tatuapé, o Hospital Municipal Doutor Carmino Caricchio, o Mercado Municipal Penha e Centros de Educação Infantil.

### 5.2.3 Infraestrutura Existente na Área de Concessão

A **ÁREA DA CONCESSÃO**, representada pelo TERMINAL, contempla um total de 6.213 m<sup>2</sup> (seis mil, duzentos e treze metros quadrados), e abrange a área delimitada em vermelho ilustrada na Figura a seguir:

**Figura 4. Área da Concessão – Terminal Aricanduva**



Fonte: SPTrans, 2019. Elaboração Própria

A **ÁREA DA CONCESSÃO**, composta pela área delimitada em vermelho na Figura 48, compreende o perímetro delimitado pela Avenida Airton Pretini, Avenida Celso Garcia e Rua Vereador Cid Galvão da Silva.

### 5.2.4 Informações Operacionais e Financeiras do TERMINAL

A administração, apoio à operação, manutenção e conservação do TERMINAL está contida na Concessão dos Serviços de Transporte Coletivo Público de Passageiros do Subsistema Estrutural.

<sup>9</sup> Conforme indicado no sítio eletrônico da Companhia de Engenharia de Tráfego (CET). Disponível em: <<http://www.cetsp.com.br/consultas/bicicleta/mapa-de-infraestrutura-ciclovitaria.aspx>>.

No TERMINAL embarcam cerca de 3.108 (três mil, cento e oito) PASSAGEIROS diariamente<sup>10</sup>. O TERMINAL funciona 24 (vinte e quatro) horas por dia<sup>11</sup>.

Os custos mensais estimados com atividades e serviços de energia elétrica, água, vigilância, limpeza, administração, apoio à operação e manutenção do TERMINAL somam R\$ 184.995,00 (cento e oitenta e quatro mil, novecentos e noventa e cinco reais)<sup>12</sup>.

O TERMINAL gera uma receita mensal de R\$ 3.242,00 (três mil, duzentos e quarenta e dois reais) auferida a partir da locação de espaços para quiosques localizados no interior do equipamento<sup>13</sup>.

O TERMINAL proporciona integração às zonas centro, norte, sul e oeste da cidade por meio da disposição de 17 (dezessete) linhas de ônibus municipais, definidas por meio dos contratos de serviço de Transporte Coletivo Público de Passageiros do Subsistema Estrutural.

### **3.3. TERMINAL CIDADE TIRADENTES**

#### **5.3.1 Histórico**

O TERMINAL foi inaugurado em 12 de novembro de 1996, no endereço Avenida Sara Kubitscheck nº 165 – Cidade Tiradentes em um terreno próximo a Avenida Souza Ramos e ao Centro de Atendimento ao Trabalhador Cidade Tiradentes.

O TERMINAL localiza-se na zona leste do Município de São Paulo, no bairro Cidade Tiradentes, parte da Subprefeitura Cidade Tiradentes, foi implementado pela Prefeitura Municipal para facilitar o acesso entre o bairro e centro dos moradores da região.

---

<sup>10</sup> Edital de Concorrência nº001/2015-SMT-GAB – Anexo XI.

<sup>11</sup> SPTrans. *Terminais*. Disponível em: <<http://www.sptrans.com.br/terminais>>.

<sup>12</sup> Edital de Concorrência nº001/2015-SMT-GAB – Anexo XI.

<sup>13</sup> Edital de Concorrência nº001/2015-SMT-GAB – Anexo XI.

**Figura 5. Localização do Terminal Cidade Tiradentes**



Fonte: Google Earth, 2019.

O TERMINAL está inserido em uma região predominantemente residencial, apresentando residências de baixo padrão, autoconstrução e conjuntos habitacionais, normalmente os moradores da região dependem do transporte público como principal meio de locomoção<sup>14</sup>.

### 5.3.2 Infraestrutura do Entorno do TERMINAL

Quanto à proximidade do TERMINAL a outro modal de transporte público: o TERMINAL localiza-se a 6,2 (seis vírgula dois) quilômetros da Estação José Bonifácio e a 6,2 (seis vírgula dois) quilômetros da Estação Antônio Gianetti Neto, que atualmente fornecem o acesso à linha 11-Coral da Companhia Paulista de Trens Metropolitanos (CPTM).

Além dos modais de transporte público descritos acima, a região também conta com a presença de infraestrutura cicloviária, que percorre trechos relevantes da região e próximos ao TERMINAL, como a Avenida dos Metalúrgicos<sup>15</sup>.

A oferta destes modais de transporte público garante a integração municipal e intermunicipal da região.

O entorno do TERMINAL também apresenta uma série de equipamentos públicos tais como o Centro de Referência de Assistência Social (CRAS), a Unidade Básica de

<sup>14</sup> [https://www.prefeitura.sp.gov.br/cidade/secretarias/subprefeituras/cidade\\_tiradentes/historico/](https://www.prefeitura.sp.gov.br/cidade/secretarias/subprefeituras/cidade_tiradentes/historico/)

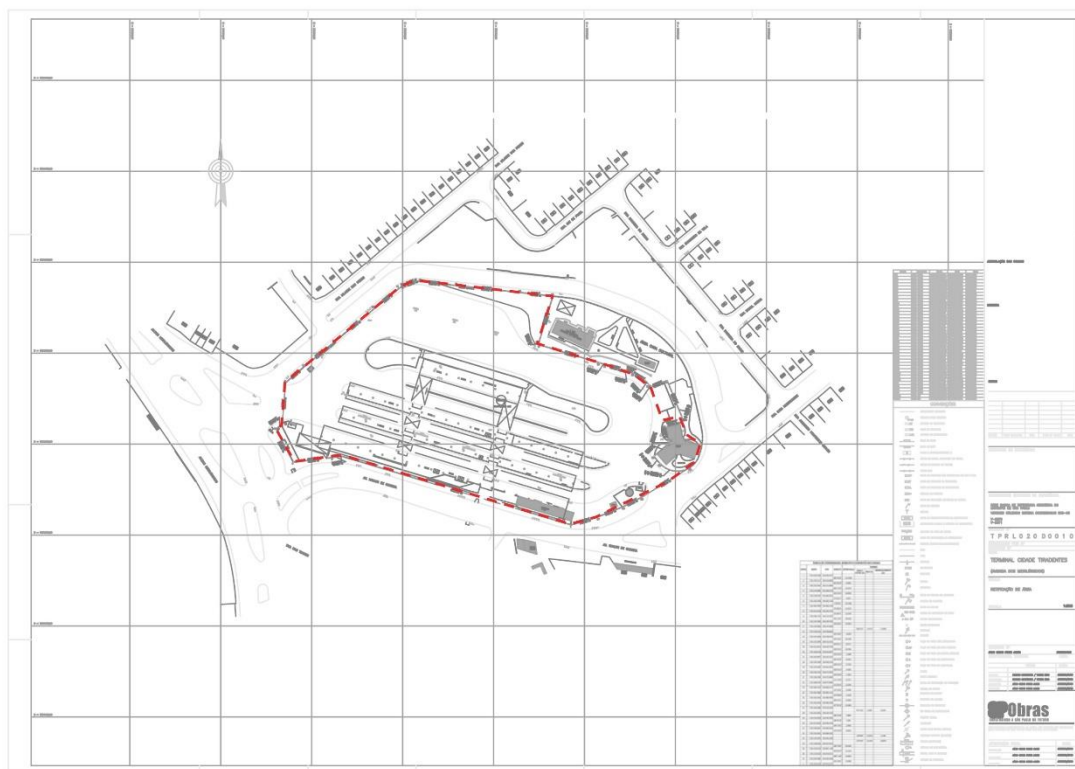
<sup>15</sup> Conforme indicado no sítio eletrônico da Companhia de Engenharia de Tráfego (CET). Disponível em: <http://www.cetsp.com.br/consultas/bicicleta/mapa-de-infraestrutura-cicloviaria.aspx>.

Saúde Inácio Monteiro, o Hospital Santa Marcelina Cidade Tiradentes, Parque Vila do Rodeio e Centros de Educação Infantil.

### 5.3.3 Infraestrutura Existente na Área de Concessão

A **ÁREA DA CONCESSÃO**, representada pelo **TERMINAL**, contempla um total de 19.172 m<sup>2</sup> (dezenove mil, cento e setenta e dois metros quadrados), e abrange a área delimitada em vermelho ilustrada na Figura a seguir:

**Figura 6. Área da Concessão – Terminal Cidade Tiradentes**



Fonte: SPObras e SPTrans, 2019. Elaboração Própria

A **ÁREA DA CONCESSÃO**, composta pela área delimitada em vermelho na Figura 50, compreende o perímetro delimitado pela Avenida Naylor de Oliveira, Rua Sara Kubitscheck e Avenida dos Metalúrgicos.

### 5.3.4 Informações Operacionais e Financeiras do TERMINAL

A administração, apoio à operação, manutenção e conservação do **TERMINAL** está contida na Concessão dos Serviços de Transporte Coletivo Público de Passageiros do Subsistema Estrutural.

No TERMINAL embarcam cerca de 35.333 (trinta e cinco mil, trezentos e trinta e três) PASSAGEIROS diariamente<sup>16</sup>. O TERMINAL funciona 24 (vinte e quatro) horas por dia<sup>17</sup>.

Os custos mensais estimados com atividades e serviços de energia elétrica, água, vigilância, limpeza, administração, apoio à operação e manutenção do TERMINAL somam R\$ 663.366,000 (seiscentos e sessenta e três mil, trezentos e sessenta e seis reais)<sup>18</sup>.

O TERMINAL gera uma receita mensal de R\$ 20.191,00 (vinte mil, cento e noventa e um reais) auferida a partir da locação de espaços para quiosques localizados no interior do equipamento<sup>19</sup>.

O TERMINAL proporciona integração às zonas centro, norte, sul e oeste da cidade por meio da disposição de 27 (vinte e sete) linhas de ônibus municipais, definidas por meio dos contratos de serviço de Transporte Coletivo Público de Passageiros do Subsistema Estrutural.

### **3.4. TERMINAL MERCADO**

#### **5.4.1 Histórico**

O TERMINAL foi inaugurado em 08 de março de 2007, no endereço Avenida do Estado nº 3.350 – Parque Dom Pedro em um terreno próximo ao TERMINAL Parque Dom Pedro II e a estação de metrô Sé.

O TERMINAL localiza-se na zona central do Município de São Paulo, no bairro Parque Dom Pedro, parte da Subprefeitura da Sé e foi implementado pela Prefeitura Municipal para facilitar o acesso entre o bairro e centro dos moradores da região.

---

<sup>16</sup> Edital de Concorrência nº001/2015-SMT-GAB – Anexo XI.

<sup>17</sup> SPTrans. *Terminais*. Disponível em: <<http://www.sptrans.com.br/terminais>>.

<sup>18</sup> Edital de Concorrência nº001/2015-SMT-GAB – Anexo XI.

<sup>19</sup> Edital de Concorrência nº001/2015-SMT-GAB – Anexo XI.



**Figura 7. Localização do Terminal Mercado**



Fonte: Google Earth, 2019.

O TERMINAL está inserido em uma região urbanisticamente consolidada, amplamente atendida pela rede de infraestrutura urbana, em especial, por um sistema consolidado de transportes e equipamentos públicos, serviços e comércios<sup>20</sup>.

#### 5.4.2 Infraestrutura do Entorno do TERMINAL

Quanto à proximidade do TERMINAL a outro modal de transporte público: o TERMINAL localiza-se a 550 (quinhentos e cinquenta) metros da Estação Sé e 450 (quatrocentos e cinquenta) metros da Estação Pedro II da Companhia do Metropolitano de São Paulo (Metrô), a qual fornece acesso à linha 3-Vermelha e aquela a linha 1-Azul e a linha 3-Vermelha do Metrô e a 350 (trezentos e cinquenta) metros do Terminal de ônibus Parque Dom Pedro II.

Além dos modais de transporte público descritos acima, a região também conta com a presença de infraestrutura cicloviária, que percorre trechos relevantes da região e próximos ao TERMINAL, como a Rua Boa Vista, Rua Libero Badaró e Praça da Sé<sup>21</sup>.

A oferta destes modais de transporte público garante a integração municipal e intermunicipal da região.

O entorno do TERMINAL também apresenta uma série de equipamentos públicos tais como o Centro de Referência de Assistência Social (CRAS), o Mercado Municipal

<sup>20</sup> Prefeitura de São Paulo. Histórico – Sé. Disponível em: <<https://www.prefeitura.sp.gov.br/cidade/secretarias/subprefeituras/se/historico/index.php?p=425>>.

<sup>21</sup> Conforme indicado no sítio eletrônico da Companhia de Engenharia de Tráfego (CET). Disponível em: <<http://www.cetsp.com.br/consultas/bicicleta/mapa-de-infraestrutura-ciclovitaria.aspx>>.

Paulistano, o Mercado Municipal Kinjo Yamato, o Museu da História do Estado de São Paulo, o Museu Cata-vento, o Pateo do Collegio, o Teatro Municipal de São Paulo e Centros de Educação Infantil.

#### 5.4.3 Infraestrutura Existente na Área de Concessão

A **ÁREA DA CONCESSÃO**, representada pelo **TERMINAL**, contempla um total de 9.625 m<sup>2</sup> (nove mil seiscentos e vinte e cinco metros quadrados), e abrange a área delimitada em vermelho ilustrada na Figura a seguir:

**Figura 8. Área da Concessão – Terminal Mercado**



Fonte: SPTrans, 2019. Elaboração Própria

A **ÁREA DA CONCESSÃO**, composta pela área delimitada em vermelho na Figura 52, compreende o perímetro delimitado pela Avenida do Estado.

#### 5.4.4 Informações Operacionais e Financeiras do TERMINAL

A administração, apoio à operação, manutenção e conservação do **TERMINAL** está contida na Concessão dos Serviços de Transporte Coletivo Público de Passageiros do Subsistema Estrutural.

No **TERMINAL** embarcam cerca de 21.465 (vinte e um mil, quatrocentos e sessenta e cinco) **PASSAGEIROS** diariamente<sup>22</sup>. O **TERMINAL** funciona das 04h00 às 00h05min<sup>23</sup>.

<sup>22</sup> Edital de Concorrência nº001/2015-SMT-GAB – Anexo XI.

<sup>23</sup> SPTrans. *Terminais*. Disponível em: <<http://www.sptrans.com.br/terminais>>.



Os custos mensais estimados com atividades e serviços de energia elétrica, água, vigilância, limpeza, administração, apoio à operação e manutenção do TERMINAL somam R\$ 706.791,00 (setecentos e seis mil, setecentos e noventa e um reais)<sup>24</sup>.

O TERMINAL gera uma receita mensal de R\$ 11.313,00 (onze mil, trezentos e treze reais) auferida a partir da locação de espaços para quiosques localizados no interior do equipamento<sup>25</sup>.

O TERMINAL proporciona integração às zonas leste, norte, sul e oeste da cidade por meio da disposição de 06 (seis) linhas de ônibus municipais, definidas por meio dos contratos de serviço de Transporte Coletivo Público de Passageiros do Subsistema Estrutural.

### **3.5. TERMINAL PARQUE DOM PEDRO II**

#### **5.5.1 Histórico**

O TERMINAL foi inaugurado em 04 de novembro de 2006, no endereço Avenida Exterior nº S/N – Parque Dom Pedro II, em um terreno próximo ao TERMINAL Mercado e a estação de metrô Sé.

O TERMINAL localiza-se na zona central do Município de São Paulo, no bairro Parque Dom Pedro II, parte da Subprefeitura da Sé e foi implementado pela Prefeitura Municipal para facilitar o acesso entre o bairro e centro dos moradores da região.

---

<sup>24</sup> Edital de Concorrência nº001/2015-SMT-GAB – Anexo XI.

<sup>25</sup> Edital de Concorrência nº001/2015-SMT-GAB – Anexo XI.

**Figura 9. Localização do Terminal Parque Dom Pedro II**



Fonte: Google Earth, 2019.

O TERMINAL está inserido em uma região urbanisticamente consolidada, amplamente atendida pela rede de infraestrutura urbana, em especial, por um sistema consolidado de transportes e equipamentos públicos, serviços e comércios<sup>26</sup>.

Cumprе ressaltar que a Prefeitura recentemente submeteu para contribuições em Consulta Pública um projeto de requalificação da região do TERMINAL Parque Dom Pedro II. O projeto propõe uma série de intervenções na região, podendo prever, ainda, a realocação do TERMINAL.

#### 5.5.2 Infraestrutura do Entorno do TERMINAL

Quanto à proximidade do TERMINAL a outro modal de transporte público: o TERMINAL localiza-se a 550 (quinhentos e cinquenta) metros da Estação Sé e 450 (quatrocentos e cinquenta) metros da Estação Pedro II da Companhia do Metropolitano de São Paulo (Metrô), esta atualmente fornecem acesso à linha 3-Vermelha e aquela a linha 1-azul e a linha 3-Vermelha do Metrô e a 350 (trezentos e cinquenta) metros do TERMINAL de ônibus Mercado.

Além dos modais de transporte público descritos acima, a região também conta com a presença de infraestrutura cicloviária, que percorre trechos relevantes da região e próximos ao TERMINAL, como a Rua Boa Vista, Rua Libero Badaró e Praça da Sé<sup>27</sup>.

<sup>26</sup> Prefeitura de São Paulo. Histórico – Sé. Disponível em: <<https://www.prefeitura.sp.gov.br/cidade/secretarias/subprefeituras/se/historico/index.php?p=425>>.

<sup>27</sup> Conforme indicado no sítio eletrônico da Companhia de Engenharia de Tráfego (CET). Disponível em: <<http://www.cetsp.com.br/consultas/bicicleta/mapa-de-infraestrutura-ciclovitaria.aspx>>.

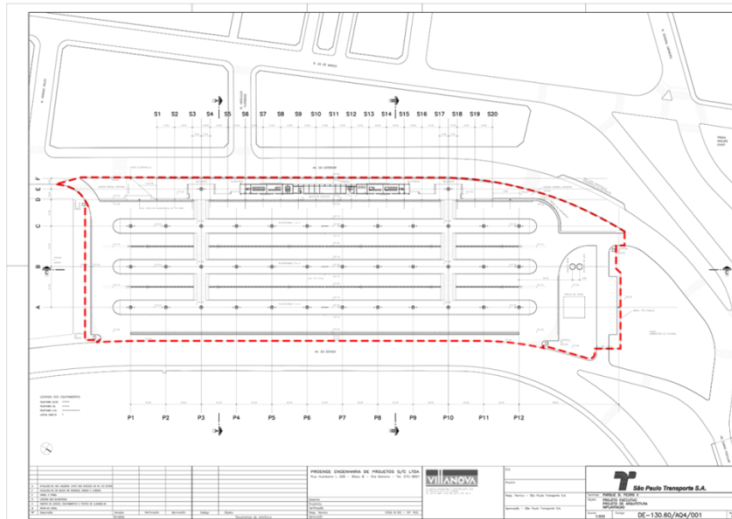
A oferta destes modais de transporte público garante a integração municipal e intermunicipal da região.

O entorno do TERMINAL também apresenta uma série de equipamentos públicos tais como o Centro de Referência de Assistência Social (CRAS), o Mercado Municipal Paulistano, o Mercado Municipal Kinjo Yamato, o Museu da História do Estado de São Paulo, o Museu Cata-vento, o Pateo do Collegio, o Teatro Municipal de São Paulo e Centros de Educação Infantil.

### 5.5.3 Infraestrutura Existente na Área de Concessão

A **ÁREA DA CONCESSÃO**, representada pelo TERMINAL, contempla um total de 27.009 m<sup>2</sup> (vinte e sete mil e nove metros quadrados), e abrange a área delimitada em vermelho ilustrada na Figura a seguir:

**Figura 10. Área da Concessão – Terminal Parque Dom Pedro II**



Fonte: SPTrans, 2019. Elaboração Própria

A **ÁREA DA CONCESSÃO**, composta pela área delimitada em vermelho na Figura 54, compreende o perímetro delimitado pela Avenida do Estado.

### 5.5.4 Informações Operacionais e Financeiras do TERMINAL

A administração, apoio à operação, manutenção e conservação do TERMINAL está contida na Concessão dos Serviços de Transporte Coletivo Público de Passageiros do Subsistema Estrutural.

No TERMINAL embarcam cerca de 77.724 (setenta e sete mil, setecentos e vinte e quatro) PASSAGEIROS diariamente<sup>28</sup>. O TERMINAL funciona 24 (vinte e quatro) horas por dia<sup>29</sup>.

Os custos mensais estimados com atividades e serviços de energia elétrica, água, vigilância, limpeza, administração, apoio à operação e manutenção do TERMINAL somam R\$ 1.247.636,00 (um milhão, duzentos e quarenta e sete mil, seiscentos e trinta e seis reais)<sup>30</sup>.

O TERMINAL gera uma receita mensal de R\$ 142.954,00 (cento e quarenta e dois mil, novecentos e cinquenta e quatro reais) auferida a partir da locação de espaços para quiosques localizados no interior do equipamento<sup>31</sup>.

O TERMINAL proporciona integração às zonas leste, norte, sul e oeste da cidade por meio da disposição de 80 (oitenta) linhas de ônibus municipais, definidas por meio dos contratos de serviço de Transporte Coletivo Público de Passageiros do Subsistema Estrutural.

### **3.6. TERMINAL PENHA**

#### **5.6.1 Histórico**

O TERMINAL foi inaugurado em 18 de outubro de 1996, no endereço Avenida Cangaíba nº 130 – Penha em um terreno próximo à estação de metrô Penha.

O TERMINAL localiza-se na zona leste do Município de São Paulo, no bairro Penha, parte da Subprefeitura da Penha, foi implementado pela Prefeitura Municipal para facilitar o acesso entre o bairro e centro dos moradores da região.

---

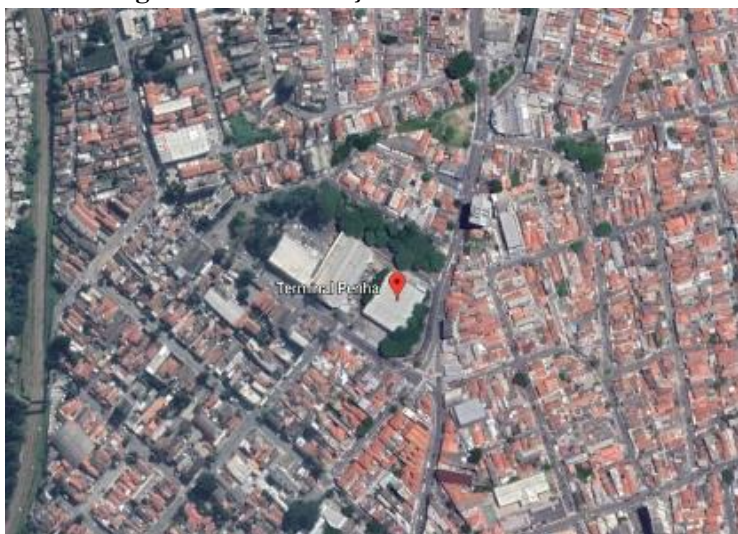
<sup>28</sup> Edital de Concorrência nº001/2015-SMT-GAB – Anexo XI.

<sup>29</sup> SPTrans. *Terminais*. Disponível em: <<http://www.sptrans.com.br/terminais>>.

<sup>30</sup> Edital de Concorrência nº001/2015-SMT-GAB – Anexo XI.

<sup>31</sup> Edital de Concorrência nº001/2015-SMT-GAB – Anexo XI.

Figura 11. Localização do Terminal Penha



Fonte: Google Earth, 2019.

O TERMINAL está inserido em uma região residencial e conta com um centro comercial, é urbanisticamente consolidada, atendida pela rede de infraestrutura urbana, em especial, por um sistema consolidado de transportes e equipamentos públicos, serviços e comércio<sup>32</sup>.

#### 5.6.2 Infraestrutura do Entorno do TERMINAL

Quanto à proximidade do TERMINAL a outro modal de transporte público: o TERMINAL localiza-se a 2 (dois) quilômetros da Estação Penha e a 2,8 (dois vírgula oito) quilômetros da Estação Vila Matilde da Companhia do Metropolitano de São Paulo (Metrô), que atualmente fornecem acesso à linha 3-Vermelha do Metrô e a 1,4 (um vírgula quatro) quilômetro do TERMINAL de ônibus Aricanduva.

A oferta destes modais de transporte público garante a integração municipal e intermunicipal da região.

Além dos modais de transporte público descritos acima, a região também conta com a presença de infraestrutura cicloviária, que percorre trechos relevantes da região e próximos ao TERMINAL, como a Rua Taubaté, Rua Engenheiro Pegado e Rua Rogério Giorgi<sup>33</sup>.

<sup>32</sup> Prefeitura de São Paulo. Histórico – Penha. Disponível em: <[https://www.prefeitura.sp.gov.br/cidade/secretarias/subprefeituras/penha/equipamentos\\_publicos/index.php?p=5693](https://www.prefeitura.sp.gov.br/cidade/secretarias/subprefeituras/penha/equipamentos_publicos/index.php?p=5693)>.

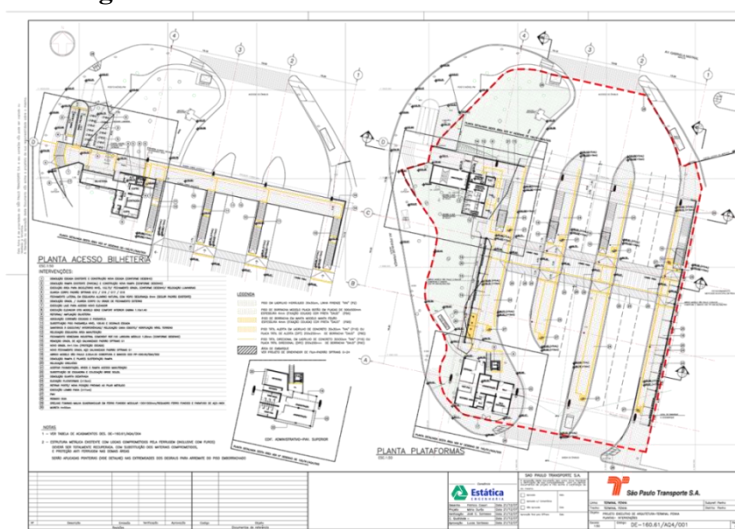
<sup>33</sup> Conforme indicado no sítio eletrônico da Companhia de Engenharia de Tráfego (CET). Disponível em: <<http://www.cetsp.com.br/consultas/bicicleta/mapa-de-infraestrutura-ciclovitaria.aspx>>.

O entorno do TERMINAL também apresenta uma série de equipamentos públicos tais como o Centro de Referência de Assistência Social (CRAS), o Cemitério da Penha, o Parque Municipal Tatuapé, o Hospital Municipal Doutor Carmino Caricchio, o Mercado Municipal Penha e Centros de Educação Infantil.

### 5.6.3 Infraestrutura Existente na Área de Concessão

A **ÁREA DA CONCESSÃO**, representada pelo TERMINAL, contempla um total de 4.206 m<sup>2</sup> (quatro mil, duzentos e seis metros quadrados), e abrange a área delimitada em vermelho ilustrada na Figura a seguir:

**Figura 12. Área da Concessão – Terminal Penha**



Fonte: SPTrans, 2019. Elaboração Própria

A **ÁREA DA CONCESSÃO**, composta pela área delimitada em vermelho na Figura 56, compreende o perímetro delimitado pela Rua Urai, Avenida Cangaíba e Avenida Gabriel Mistral.

### 5.6.4 Informações Operacionais e Financeiras do TERMINAL

A administração, apoio à operação, manutenção e conservação do TERMINAL está contida na Concessão dos Serviços de Transporte Coletivo Público de Passageiros do Subsistema Estrutural.



No TERMINAL embarcam cerca de 4.934 (quatro mil, novecentos e trinta e quatro) PASSAGEIROS diariamente<sup>34</sup>. O TERMINAL funciona 24 (vinte e quatro) horas por dia<sup>35</sup>.

Os custos mensais estimados com atividades e serviços de energia elétrica, água, vigilância, limpeza, administração, apoio à operação e manutenção do TERMINAL somam R\$ 264.446,00 (duzentos e sessenta e quatro mil, quatrocentos e quarenta e seis reais)<sup>36</sup>.

O TERMINAL gera uma receita mensal de R\$ 3.917,00 (três mil, novecentos e dezessete reais) auferida a partir da locação de espaços para quiosques localizados no interior do equipamento<sup>37</sup>.

O TERMINAL proporciona integração às zonas centro, norte, sul e oeste da cidade por meio da disposição de 10 (dez) linhas de ônibus municipais, definidas por meio dos contratos de serviço de Transporte Coletivo Público de Passageiros do Subsistema Estrutural.

### **3.7. TERMINAL SACOMÃ**

#### **5.7.1 Histórico**

O TERMINAL foi inaugurado em 16 de junho de 2006, no endereço Rua Bom Pastor nº 3.000 – Sacomã em um terreno interligado a estação de metrô Sacomã.

O TERMINAL localiza-se na zona sul do Município de São Paulo, no bairro Sacomã, parte da Subprefeitura Ipiranga, está interligado a estação de metrô Sacomã, foi implementado pela Prefeitura Municipal para facilitar o acesso entre o bairro e centro dos moradores da região.

---

<sup>34</sup> Edital de Concorrência nº001/2015-SMT-GAB – Anexo XI.

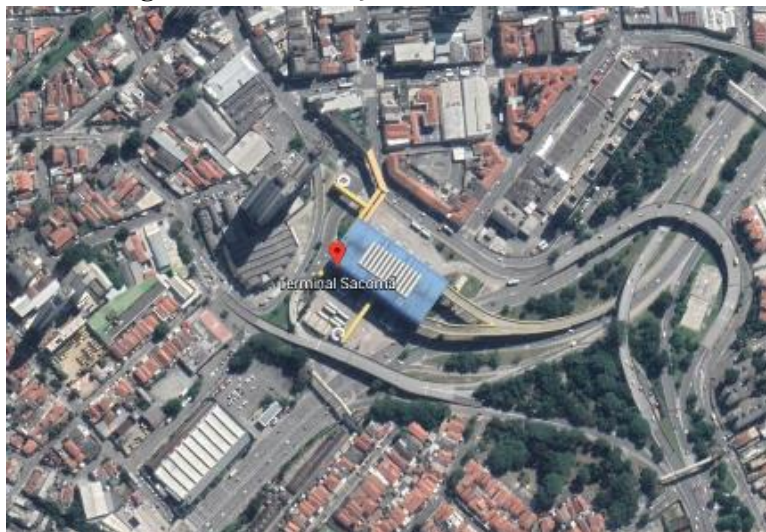
<sup>35</sup> SPTrans. *Terminais*. Disponível em: <<http://www.sptrans.com.br/terminais>>.

<sup>36</sup> Edital de Concorrência nº001/2015-SMT-GAB – Anexo XI.

<sup>37</sup> Edital de Concorrência nº001/2015-SMT-GAB – Anexo XI.



**Figura 13. Localização do Terminal Sacomã**



Fonte: Google Earth, 2019.

O TERMINAL está inserido em uma região residencial e um centro comercial, urbanisticamente consolidada, atendida pela rede de infraestrutura urbana, em especial, por um sistema consolidado de transportes e equipamentos públicos, serviços e comércio<sup>38</sup>.

#### 5.7.2 Infraestrutura do Entorno do TERMINAL

Quanto à proximidade do TERMINAL a outro modal de transporte público: o TERMINAL está interligado a Estação Sacomã da Companhia do Metropolitano de São Paulo (Metrô), que atualmente fornece acesso à linha 2-Verde do Metrô.

Além dos modais de transporte público descritos acima, a região também conta com a presença de infraestrutura cicloviária, que percorre trechos relevantes da região e próximos ao TERMINAL, como a Rua do Lago, Rua Antônio Calandrielo, Rua Anatole France, Rua Sava e Rua Elba<sup>39</sup>.

A oferta destes modais de transporte público garante a integração municipal e intermunicipal da região.

O entorno do TERMINAL também apresenta uma série de equipamentos públicos tais como o Centro de Referência de Assistência Social (CRAS), o Mercado Municipal

<sup>38</sup> Prefeitura de São Paulo. Histórico – Ipiranga. Disponível em: <<https://www.prefeitura.sp.gov.br/cidade/secretarias/subprefeituras/ipiranga/historico/index.php?p=160>>.

<sup>39</sup> Conforme indicado no sítio eletrônico da Companhia de Engenharia de Tráfego (CET). Disponível em: <<http://www.cetsp.com.br/consultas/bicicleta/mapa-de-infraestrutura-ciclovitaria.aspx>>.

Ipiranga, o Hospital Heliópolis, o Parque da Independência, o Aquário de São Paulo e Centros de Educação Infantil.

### 5.7.3 Infraestrutura Existente na Área de Concessão

A **ÁREA DA CONCESSÃO**, representada pelo **TERMINAL**, contempla um total de 16.345 m<sup>2</sup> (dezesesseis mil, trezentos e quarenta e cinco metros quadrados), e abrange a área delimitada em vermelho ilustrada na Figura a seguir:

**Figura 14. Área da Concessão – Terminal Sacomã**



Fonte: SPTrans, 2019. Elaboração Própria

A **ÁREA DA CONCESSÃO**, composta pela área delimitada em vermelho na Figura 58, compreende o perímetro delimitado pela Rua Bom Pastor, Avenida Presidente Tancredo Neves e Rua Francisco Péres.

### 5.7.4 Informações Operacionais e Financeiras do TERMINAL

A administração, apoio à operação, manutenção e conservação do **TERMINAL** está contida na Concessão dos Serviços de Transporte Coletivo Público de Passageiros do Subsistema Estrutural.

No **TERMINAL** embarcam cerca de 43.511 (quarenta e três mil, quinhentos e onze) **PASSAGEIROS** diariamente<sup>40</sup>. O **TERMINAL** funciona 24 (vinte e quatro) horas por dia<sup>41</sup>.

<sup>40</sup> Edital de Concorrência nº001/2015-SMT-GAB – Anexo XI.

<sup>41</sup> SPTrans. *Terminais*. Disponível em: <<http://www.sptrans.com.br/terminais>>.

Os custos mensais estimados com atividades e serviços de energia elétrica, água, vigilância, limpeza, administração, apoio à operação e manutenção do TERMINAL somam R\$ 2.359.164,00 (dois milhões, trezentos e cinquenta e nove mil, cento e sessenta e quatro reais)<sup>42</sup>.

O TERMINAL gera uma receita mensal de R\$ 93.779,00 (noventa e três mil, setecentos e setenta e nove reais) auferida a partir da locação de espaços para quiosques localizados no interior do equipamento<sup>43</sup>.

O TERMINAL proporciona integração às zonas centro, norte, leste e oeste da cidade por meio da disposição de 29 (vinte e nove) linhas de ônibus municipais, definidas por meio dos contratos de serviço de Transporte Coletivo Público de Passageiros do Subsistema Estrutural.

### **3.8. TERMINAL SÃO MIGUEL**

#### **5.8.1 Histórico**

O TERMINAL foi inaugurado em 10 de setembro de 2006, no endereço Rua Tarde de Maio nº 292 – São Miguel Paulista em um terreno próximo a Rodovia Ayrton Senna e Avenida Marechal Tito.

O TERMINAL localiza-se na zona norte do Município de São Paulo, no bairro São Miguel Paulista, parte da Subprefeitura São Miguel Paulista, foi implementado pela Prefeitura Municipal para facilitar o acesso entre o bairro e centro dos moradores da região.

---

<sup>42</sup> Edital de Concorrência nº001/2015-SMT-GAB – Anexo XI.

<sup>43</sup> Edital de Concorrência nº001/2015-SMT-GAB – Anexo XI.

**Figura 15. Localização do Terminal São Miguel**



Fonte: Google Earth, 2019.

O TERMINAL está inserido em uma região predominantemente residencial, apresentando residências de baixo padrão, autoconstrução e conjuntos habitacionais, normalmente os moradores da região dependem do transporte público como principal meio de locomoção<sup>44</sup>.

#### 5.8.2 Infraestrutura do Entorno do TERMINAL

Quanto à proximidade do TERMINAL a outro modal de transporte público: o TERMINAL localiza-se a 1,2 (um vírgula dois) quilômetro da Estação São Miguel Paulista da linha 12-Safira da Companhia de Trens Metropolitanos (CPTM)

Além dos modais de transporte público descritos acima, a região também conta com a presença de infraestrutura cicloviária, que percorre trechos relevantes da região e próximos ao TERMINAL, como a Rua Engenheiro José Cruz de Oliveira, Rua Frei Fidelis Mota, Avenida Doutor Custódio de Lima e Avenida Dom José Artur Nova <sup>45</sup>.

A oferta destes modais de transporte público garante a integração municipal e intermunicipal da região.

O entorno do TERMINAL também apresenta uma série de equipamentos públicos tais como o Centro de Referência de Assistência Social (CRAS), a Unidade de Lazer

<sup>44</sup> Prefeitura de São Paulo. Notícias. Disponível em: <<https://www.prefeitura.sp.gov.br/cidade/secretarias/comunicacao/noticias/?p=132661>>.

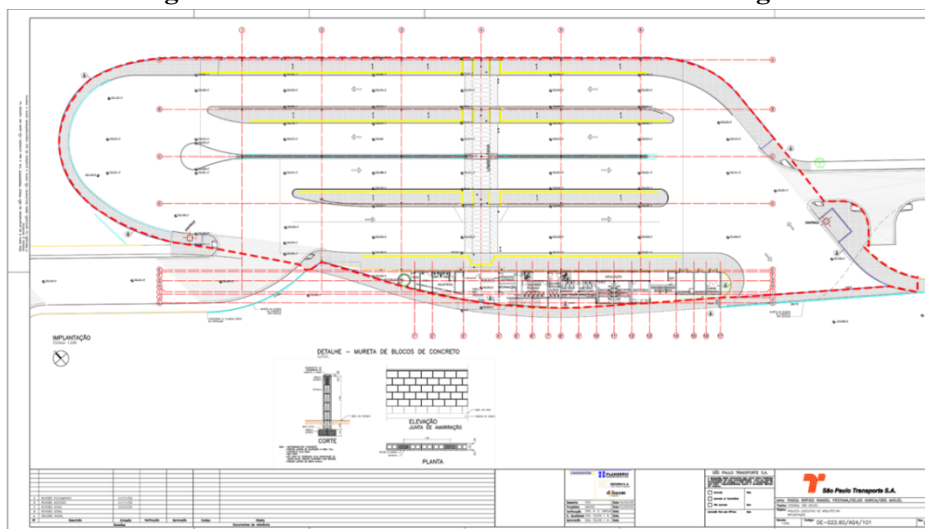
<sup>45</sup> Conforme indicado no sítio eletrônico da Companhia de Engenharia de Tráfego (CET). Disponível em: <<http://www.cetsp.com.br/consultas/bicicleta/mapa-de-infraestrutura-ciclovitaria.aspx>>.

Engenheiro Antônio Arnaldo Queiroz e Silva, o Monumento, o Hospital Municipal Tide Setubal e Centros de Educação Infantil.

### 5.8.3 Infraestrutura Existente na Área de Concessão

A **ÁREA DA CONCESSÃO**, representada pelo **TERMINAL**, contempla um total de 8.242 m<sup>2</sup> (oito mil e duzentos e quarenta e dois metros quadrados), e abrange a área delimitada em vermelho ilustrada na Figura a seguir:

**Figura 16. Área da Concessão – Terminal São Miguel**



Fonte: SPTrans, 2019. Elaboração Própria

A **ÁREA DA CONCESSÃO**, composta pela área delimitada em vermelho na Figura 60, compreende o perímetro delimitado pela Rua Tarde de Maio e Via Terminal Jacu.

### 5.8.4 Informações Operacionais e Financeiras do TERMINAL

A administração, apoio à operação, manutenção e conservação do **TERMINAL** está contida na Concessão dos Serviços de Transporte Coletivo Público de Passageiros do Subsistema Estrutural.

No **TERMINAL** embarcam cerca de 2.807 (dois mil, oitocentos e sete) **PASSAGEIROS** diariamente<sup>46</sup>. O **TERMINAL** funciona 24 (vinte e quatro) horas por dia<sup>47</sup>.

<sup>46</sup> Edital de Concorrência nº001/2015-SMT-GAB – Anexo XI.

<sup>47</sup> SPTrans. *Terminais*. Disponível em: <<http://www.sptrans.com.br/terminais>>.



Os custos mensais estimados com atividades e serviços de energia elétrica, água, vigilância, limpeza, administração, apoio à operação e manutenção do TERMINAL somam R\$ 331.000,00 (trezentos e trinta e um mil reais)<sup>48</sup>.

O TERMINAL gera uma receita mensal de R\$ 10.400,00 (dez mil e quatrocentos reais) auferida a partir da locação de espaços para quiosques localizados no interior do equipamento<sup>49</sup>.

O TERMINAL proporciona integração às zonas centro, norte, sul e oeste da cidade por meio da disposição de 11 (onze) linhas de ônibus municipais, definidas por meio dos contratos de serviço de Transporte Coletivo Público de Passageiros do Subsistema Estrutural.

### **3.9. TERMINAL SAPOPEMBA**

#### **5.9.1 Histórico**

O TERMINAL foi inaugurado em 11 de outubro de 2006, no endereço Avenida Arquiteto Vila Nova Artigas nº S/N– Jardim Sapopemba em um terreno acessível à Avenida das Nações Unidas.

O TERMINAL localiza-se na zona leste do Município de São Paulo, no bairro Sapopemba, parte da Subprefeitura Sapopemba, foi implementado pela Prefeitura Municipal para facilitar o acesso entre o bairro e centro dos moradores da região.

**Figura 17. Localização do Terminal Sapopemba**



Fonte: Google Earth, 2019.

<sup>48</sup> Edital de Concorrência nº001/2015-SMT-GAB – Anexo XI.

<sup>49</sup> Edital de Concorrência nº001/2015-SMT-GAB – Anexo XI.

O TERMINAL está inserido em uma região residencial, apresentando residências de baixo padrão, autoconstrução e conjuntos habitacionais em seu entorno e com um centro comercial<sup>50</sup>.

### 5.9.2 Infraestrutura do Entorno do TERMINAL

Quanto à proximidade do TERMINAL a outro modal de transporte público: o TERMINAL localiza-se a 2,2 (dois vírgula dois) quilômetros da Estação Vila União da linha 12-Safira da Companhia de Trens Metropolitanos (CPTM) a 5,2 (cinco vírgula dois) quilômetros da Estação Utinga da linha 11-Turquesa da Companhia de Trens Metropolitanos (CPTM).

Além dos modais de transporte público descritos acima, a região também conta com a presença de infraestrutura cicloviária, que percorre trechos relevantes da região e próximos ao TERMINAL, como a Avenida Arquiteto Vila Nova Artigas e Avenida Sapopemba<sup>51</sup>.

A oferta destes modais de transporte público garante a integração municipal e intermunicipal da região.

O entorno do TERMINAL também apresenta uma série de equipamentos públicos tais como o Centro de Referência de Assistência Social (CRAS), o Parque do Carmo, o Pronto Socorro São Mateus, o Parque Novo Oratório e Centros de Educação Infantil.

### 5.9.3 Infraestrutura Existente na Área de Concessão

A ÁREA DA CONCESSÃO, representada pelo TERMINAL, contempla um total de 8.235 m<sup>2</sup> (oito mil, duzentos e trinta e cinco metros quadrados), e abrange a área delimitada em vermelho ilustrada nas Figuras a seguir:

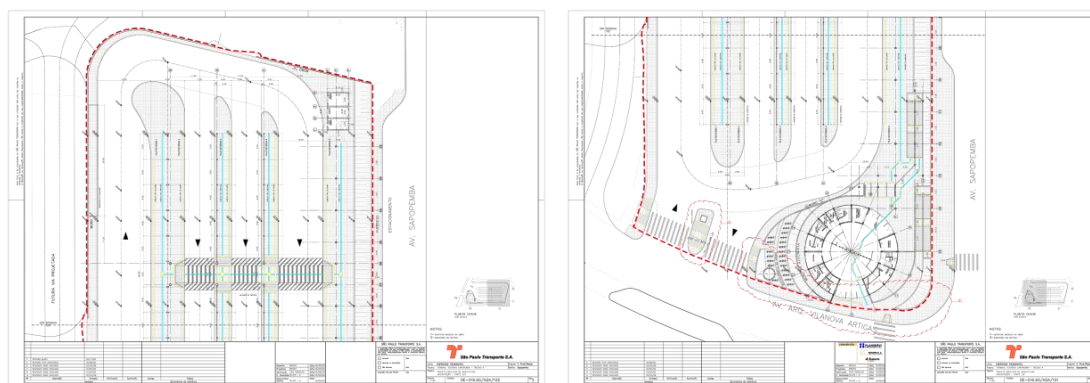
---

<sup>50</sup> Prefeitura de São Paulo. Histórico – Sapopemba. Disponível em: <<https://www.prefeitura.sp.gov.br/cidade/secretarias/subprefeituras/sapopemba/historico/index.php?p=42096>>.

<sup>51</sup> Conforme indicado no sítio eletrônico da Companhia de Engenharia de Tráfego (CET). Disponível em: <<http://www.cetsp.com.br/consultas/bicicleta/mapa-de-infraestrutura-cicloviaria.aspx>>.



**Figuras 18 e 19. Área da Concessão – Terminal Sapopemba**



Fonte: SPTrans, 2019. Elaboração Própria

A **ÁREA DA CONCESSÃO**, composta pela área delimitada em vermelho nas Figuras 62 e 63, compreende o perímetro delimitado pela Avenida Arquiteto Vila Nova Artigas, Avenida Sapopemba e Rua João Lopes de Lima.

#### 5.9.4 Informações Operacionais e Financeiras do TERMINAL

A administração, apoio à operação, manutenção e conservação do TERMINAL está contida na Concessão dos Serviços de Transporte Coletivo Público de Passageiros do Subsistema Estrutural.

No TERMINAL embarcam cerca de 8.320 (oito mil, trezentos e vinte) PASSAGEIROS diariamente<sup>52</sup>. O TERMINAL funciona 24 (vinte e quatro) horas por dia<sup>53</sup>.

Os custos mensais estimados com atividades e serviços de energia elétrica, água, vigilância, limpeza, administração, apoio à operação e manutenção do TERMINAL somam R\$ 490.397,00 (quatrocentos e noventa mil, trezentos e noventa e sete reais)<sup>54</sup>.

O TERMINAL gera uma receita mensal de R\$ 6.454,00 (seis mil, quatrocentos e cinquenta e quatro reais) auferida a partir da locação de espaços para quiosques localizados no interior do equipamento<sup>55</sup>.

O TERMINAL proporciona integração às zonas centro, norte, sul e oeste da cidade por meio da disposição de 17 (dezessete) linhas de ônibus municipais, definidas

<sup>52</sup> Edital de Concorrência nº001/2015-SMT-GAB – Anexo XI.

<sup>53</sup> SPTrans. *Terminais*. Disponível em: <<http://www.sptrans.com.br/terminais>>.

<sup>54</sup> Edital de Concorrência nº001/2015-SMT-GAB – Anexo XI.

<sup>55</sup> Edital de Concorrência nº001/2015-SMT-GAB – Anexo XI.

por meio dos contratos de serviço de Transporte Coletivo Público de Passageiros do Subsistema Estrutural.

### 3.10. TERMINAL VILA CARRÃO

#### 5.10.1 Histórico

O TERMINAL foi inaugurado em 22 de dezembro de 1985, no endereço Avenida Nove de Janeiro nº 884– Vila Carrão em um terreno acessível à Avenida das Nações Unidas.

O TERMINAL localiza-se na zona leste do Município de São Paulo, no bairro Vila Carrão, parte da Subprefeitura Carrão, foi implementado pela Prefeitura Municipal para facilitar o acesso entre o bairro e centro dos moradores da região.

**Figura 20. Localização do Terminal Vila Carrão**



Fonte: Google Earth, 2019.

O TERMINAL está inserido em uma região residencial e um centro comercial, é urbanisticamente consolidada, atendida pela rede de infraestrutura urbana, em especial, por um sistema consolidado de transportes e equipamentos públicos, serviços e comércio<sup>56</sup>.

#### 5.10.2 Infraestrutura do Entorno do TERMINAL

Quanto à proximidade do TERMINAL a outro modal de transporte público: o TERMINAL localiza-se a 4 (quatro) quilômetros da Estação Penha e a 3,5 (três vírgula

---

<sup>56</sup> Prefeitura de São Paulo. Histórico – Aricanduva. Disponível em: <<https://www.prefeitura.sp.gov.br/cidade/secretarias/subprefeituras/aricanduva/historico/index.php?p=35>>.

cinco) quilômetros da Estação Vila Matilde da Companhia do Metropolitano de São Paulo (Metrô), que atualmente fornecem acesso à linha 2-Vermelha do Metrô.

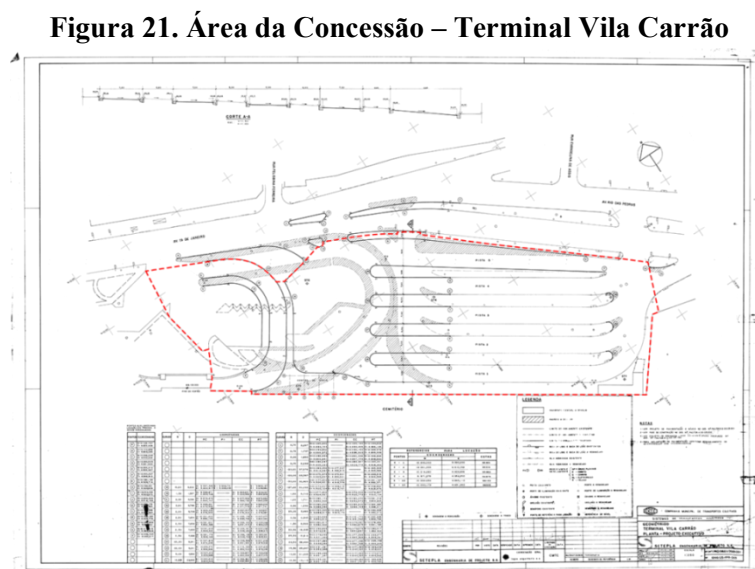
A oferta destes modais de transporte público garante a integração municipal e intermunicipal da região.

Além dos modais de transporte público descritos acima, a região também conta com a presença de infraestrutura cicloviária, que percorre trechos relevantes da região e próximos ao TERMINAL, como a Rua Taubaté, Rua Engenheiro Pegado e Rua Rogério Giorgi <sup>57</sup>.

O entorno do TERMINAL também apresenta uma série de equipamentos públicos tais como o Centro de Referência de Assistência Social (CRAS), o Cemitério da Vila Formosa, o Clube Recreativo Ceret, o Mercado Municipal Penha e Centros de Educação Infantil.

### 5.10.3 Infraestrutura Existente na Área de Concessão

A **ÁREA DA CONCESSÃO**, representada pelo TERMINAL, contempla um total de 11.262 m<sup>2</sup> (onze mil e duzentos e sessenta e dois metros quadrados), e abrange a área delimitada em vermelho ilustrada na Figura a seguir:



Fonte: SPTrans, 2019. Elaboração Própria

<sup>57</sup> Conforme indicado no sítio eletrônico da Companhia de Engenharia de Tráfego (CET). Disponível em: <<http://www.cetsp.com.br/consultas/bicicleta/mapa-de-infraestrutura-ciclovitaria.aspx>>.

A ÁREA DA CONCESSÃO, composta pela área delimitada em vermelho na Figura 65, compreende o perímetro delimitado pela Avenida Dezenove de Janeiro e pela Praça Estevam Ribeiro Neto.

#### 5.10.4 Informações Operacionais e Financeiras do TERMINAL

A administração, apoio à operação, manutenção e conservação do TERMINAL está contida na Concessão dos Serviços de Transporte Coletivo Público de Passageiros do Subsistema Estrutural.

No TERMINAL embarcam cerca de 13.211 (treze mil, duzentos e onze) PASSAGEIROS diariamente<sup>58</sup>. O TERMINAL funciona das 04h00 às 23h59min<sup>59</sup>.

Os custos mensais estimados com atividades e serviços de energia elétrica, água, vigilância, limpeza, administração, apoio à operação e manutenção do TERMINAL somam R\$ 434.659,00 (quatrocentos e trinta e quatro mil, seiscentos e cinquenta e nove reais)<sup>60</sup>.

O TERMINAL gera uma receita mensal de R\$ 15.468,00 (quinze mil, quatrocentos e sessenta e oito reais) auferida a partir da locação de espaços para quiosques localizados no interior do equipamento<sup>61</sup>.

O TERMINAL proporciona integração às zonas centro, norte, sul e oeste da cidade por meio da disposição de 24 (vinte e quatro) linhas de ônibus municipais, definidas por meio dos contratos de serviço de Transporte Coletivo Público de Passageiros do Subsistema Estrutural.

### 3.11. TERMINAL VILA PRUDENTE

#### 5.11.1 Histórico

O TERMINAL foi inaugurado em 30 de agosto de 2014, no endereço Avenida Professor Luiz Ignácio Anhaia Mello nº 901 – Vila Prudente em um terreno interligado a estação de metrô Vila Prudente.

<sup>58</sup> Edital de Concorrência nº001/2015-SMT-GAB – Anexo XI.

<sup>59</sup> SPTrans. *Terminais*. Disponível em: <<http://www.sptrans.com.br/terminais>>.

<sup>60</sup> Edital de Concorrência nº001/2015-SMT-GAB – Anexo XI.

<sup>61</sup> Edital de Concorrência nº001/2015-SMT-GAB – Anexo XI.

O TERMINAL localiza-se na zona leste do Município de São Paulo, no bairro Vila Prudente, parte da Subprefeitura Vila Prudente, foi implementado pela Prefeitura Municipal para facilitar o acesso entre o bairro e centro dos moradores da região.

**Figura 22. Localização do Terminal Vila Prudente**



Fonte: Google Earth, 2019.

O TERMINAL está inserido em uma região residencial, apresentando residências de baixo padrão, autoconstrução e conjuntos habitacionais em seu entorno e com um centro comercial, urbanisticamente consolidada, atendida pela rede de infraestrutura urbana, em especial, por um sistema consolidado de transportes e equipamentos públicos, serviços e comércio<sup>62</sup>.

#### 5.11.2 Infraestrutura do Entorno do TERMINAL

Quanto à proximidade do TERMINAL a outro modal de transporte público: o TERMINAL localiza-se interligado a Estação Vila Prudentes da Companhia do Metropolitano de São Paulo (Metrô), que atualmente fornece acesso à linha 2-Verde do Metrô.

A oferta destes modais de transporte público garante a integração municipal e intermunicipal da região.

Além dos modais de transporte público descritos acima, a região também conta com a presença de infraestrutura cicloviária, que percorre trechos relevantes da região e

---

<sup>62</sup> Prefeitura de São Paulo. Histórico – Vila Prudente. Disponível em: <[https://www.prefeitura.sp.gov.br/cidade/secretarias/subprefeituras/vila\\_prudente/historico/index.php?p=369](https://www.prefeitura.sp.gov.br/cidade/secretarias/subprefeituras/vila_prudente/historico/index.php?p=369)>.



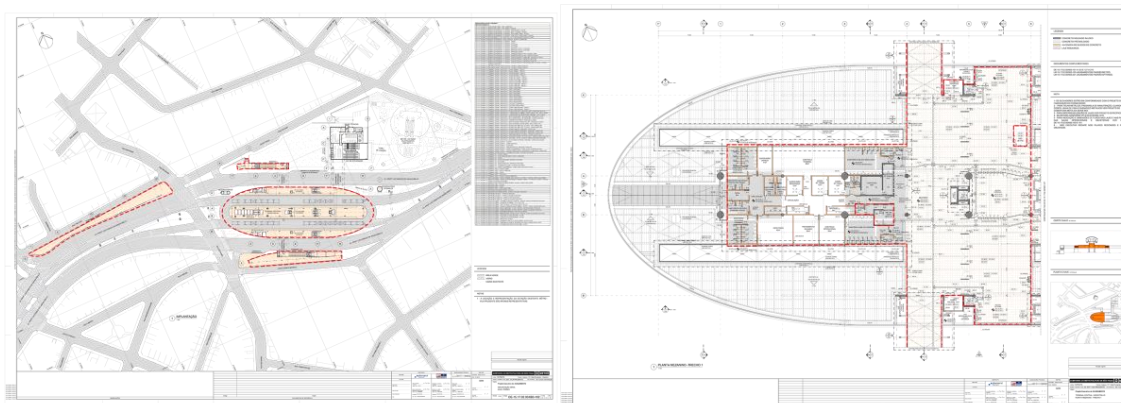
próximos ao TERMINAL, como a Rua Professor Gustavo Pires de Andrade, Rua Ibitirama, Rua Pinheiro Guimarães e Avenida Professor Luiz Ignácio Anhaia Melo<sup>63</sup>.

O entorno do TERMINAL também apresenta uma série de equipamentos públicos tais como o Centro de Referência de Assistência Social (CRAS), a Praça Vicenzo Arienzo, o Hospital Municipal Doutor Ignácio Proença de Gouveia, o Parque Vila Prudente e Centros de Educação Infantil.

### 5.11.3 Infraestrutura Existente na Área de Concessão

A ÁREA DA CONCESSÃO, representada pelo TERMINAL, contempla um total de 14.822 m<sup>2</sup> (quatorze mil, oitocentos e vinte e dois metros quadrados), e abrange a área delimitada em vermelho ilustrada nas Figuras a seguir:

**Figuras 23 e 24. Área da Concessão – Terminal Vila Prudente**



Fonte: SPTrans, 2019. Elaboração Própria

A ÁREA DA CONCESSÃO, composta pela área delimitada em vermelho nas Figuras 67 e 68, compreende o perímetro delimitado pela Avenida Professor Luiz Ignácio de Anhaia Melo e Rua Ibitirana.

### 5.11.4 Informações Operacionais e Financeiras do TERMINAL

A administração, apoio à operação, manutenção e conservação do TERMINAL está contida na Concessão dos Serviços de Transporte Coletivo Público de Passageiros do Subsistema Estrutural.

<sup>63</sup> Conforme indicado no sítio eletrônico da Companhia de Engenharia de Tráfego (CET). Disponível em: <<http://www.cetsp.com.br/consultas/bicicleta/mapa-de-infraestrutura-ciclovitaria.aspx>>.

No TERMINAL embarcam cerca de 15.893 (quinze mil, oitocentos e noventa e três) PASSAGEIROS diariamente<sup>64</sup>. O TERMINAL funciona das 04h00 às 00h00<sup>65</sup>.

Os custos mensais estimados com atividades e serviços de energia elétrica, água, vigilância, limpeza, administração, apoio à operação e manutenção do TERMINAL somam R\$ 882.809,00 (oitocentos e oitenta e dois mil, oitocentos e nove reais)<sup>66</sup>.

O TERMINAL gera uma receita mensal de R\$ 29.043,00 (vinte e nove mil e quarenta e três reais) auferida a partir da locação de espaços para quiosques localizados no interior do equipamento<sup>67</sup>.

O TERMINAL proporciona integração às zonas centro, norte, sul e oeste da cidade por meio da disposição de 37 (trinta e sete) linhas de ônibus municipais, definidas por meio dos contratos de serviço de Transporte Coletivo Público de Passageiros do Subsistema Estrutural.

### **3.12. TERMINAL ITAQUERA II**

#### **5.12.1 Histórico**

O TERMINAL está localizado no endereço Avenida Projetada nº 1.900 – Itaquera em um terreno interligado a estação de metrô Corinthians Itaquera e aos trens da CPTM.

O TERMINAL localiza-se na zona leste do Município de São Paulo, no bairro Itaquera, parte da Subprefeitura Itaquera, foi implementado pela Prefeitura Municipal para facilitar o acesso entre o bairro e centro dos moradores da região.

---

<sup>64</sup> Edital de Concorrência nº001/2015-SMT-GAB – Anexo XI.

<sup>65</sup> SPTrans. *Terminais*. Disponível em: <<http://www.sptrans.com.br/terminais>>.

<sup>66</sup> Edital de Concorrência nº001/2015-SMT-GAB – Anexo XI.

<sup>67</sup> Edital de Concorrência nº001/2015-SMT-GAB – Anexo XI.



**Figura 25. Localização do Terminal Itaquera II**



Fonte: Google Earth, 2019.

O TERMINAL está inserido em uma região predominantemente residencial, apresentando residências de baixo padrão, autoconstrução e conjuntos habitacionais, normalmente os moradores da região dependem do transporte público como meio de locomoção<sup>68</sup>.

#### 5.12.2 Infraestrutura do Entorno do TERMINAL

Quanto à proximidade do TERMINAL a outro modal de transporte público: o TERMINAL localiza-se interligado a Estação Itaquera da Companhia do Metropolitano de São Paulo (Metrô), que atualmente fornece acesso à linha 3-Vermelha do Metrô.

A oferta destes modais de transporte público garante a integração municipal e intermunicipal da região.

Além dos modais de transporte público descritos acima, a região também conta com a presença de infraestrutura cicloviária, que percorre trechos relevantes da região e próximos ao TERMINAL, como a Avenida do Contorno, Avenida Radial Leste, Avenida Doutor Luís Aires e Rua Engenheiro Sidney Antônio de Moraes<sup>69</sup>.

O entorno do TERMINAL também apresenta uma série de equipamentos públicos tais como o Centro de Referência de Assistência Social (CRAS), o Parque Linear do

<sup>68</sup> Prefeitura de São Paulo. Histórico – Itaquera. Disponível em: <<https://www.prefeitura.sp.gov.br/cidade/secretarias/subprefeituras/itaquera/historico/>>.

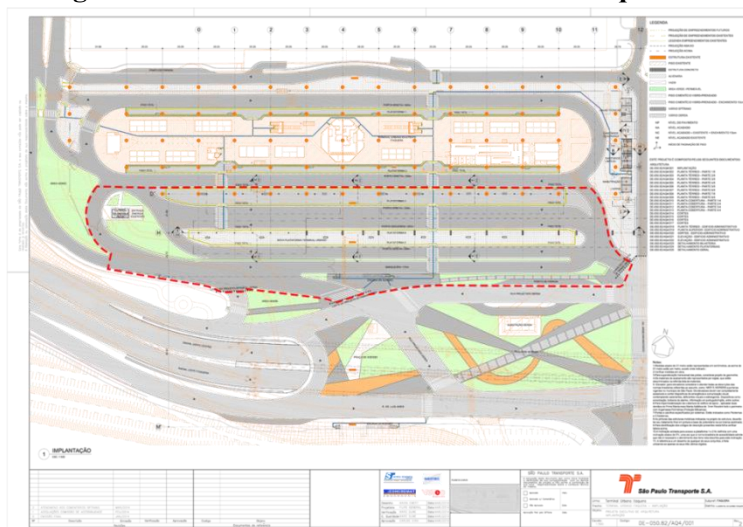
<sup>69</sup> Conforme indicado no sítio eletrônico da Companhia de Engenharia de Tráfego (CET). Disponível em: <<http://www.cetsp.com.br/consultas/bicicleta/mapa-de-infraestrutura-ciclovitaria.aspx>>.

Córrego do Rio Verde, o Poupatempo Itaquera, o Pronto Socorro Itaquera e Centros de Educação Infantil.

### 5.12.3 Infraestrutura Existente na Área de Concessão

A **ÁREA DA CONCESSÃO**, representada pelo **TERMINAL**, contempla um total de 16.920 m<sup>2</sup> (dezesesse mil e novecentos e vinte metros quadrados), e abrange a área delimitada em vermelho ilustrada na Figura a seguir:

**Figura 26. Área da Concessão – Terminal Itaquera II**



Fonte: SPTrans, 2019. Elaboração Própria

A **ÁREA DA CONCESSÃO**, composta pela área delimitada em vermelho na Figura 70, compreende o perímetro delimitado pela Avenida Projetada, Avenida Doutor Luís Aires e Rua Engenheiros Sidney Aparecido de Moraes.

### 5.12.4 Informações Operacionais e Financeiras do TERMINAL

A administração, apoio à operação, manutenção e conservação do **TERMINAL** está contida na Concessão dos Serviços de Transporte Coletivo Público de Passageiros do Subsistema Estrutural.

No **TERMINAL** embarcam cerca de 26.403 (vinte e seis mil, quatrocentos e três) **PASSAGEIROS** diariamente. O **TERMINAL** funciona 24 (vinte e quatro) horas por dia<sup>70</sup>.

---

<sup>70</sup> São Paulo Transporte S.A., julho de 2019.

Os custos mensais estimados com atividades e serviços de energia elétrica, água, vigilância, limpeza, administração, apoio à operação e manutenção do TERMINAL somam R\$ 364.964,00 (trezentos e sessenta e quatro mil, novecentos e sessenta e quatro reais)<sup>71</sup>.

O TERMINAL gera uma receita mensal de R\$ 15.534,00 (quinze mil, quinhentos e trinta e quatro reais) auferida a partir da locação de espaços para quiosques localizados no interior do equipamento<sup>72</sup>.

### **3.13. OUTROS EQUIPAMENTOS**

#### **5.13.1 Terminal São Mateus**

##### **5.13.1.1 Histórico**

O TERMINAL foi inaugurado em 10 de agosto de 1991, no endereço Avenida Adelia Chohfi nº S/N – Parque São Rafael em um terreno acessível à Avenida Sapopemba.

O TERMINAL localiza-se na zona leste do Município de São Paulo, no bairro São Mateus, parte da Subprefeitura São Mateus, foi implementado pela Prefeitura Municipal para facilitar o acesso entre o bairro e centro dos moradores da região.

**Figura 27. Localização do Terminal São Mateus**



Fonte: Google Earth, 2019.

<sup>71</sup> Edital de Concorrência nº001/2015-SMT-GAB – Anexo XI.

<sup>72</sup> Edital de Concorrência nº001/2015-SMT-GAB – Anexo XI.

O TERMINAL está inserido em uma região residencial caracterizado por residências de baixo padrão, autoconstrução e conjuntos habitacionais em seu entorno e com um centro comercial<sup>73</sup>.

#### 5.13.1.2 Infraestrutura do Entorno do TERMINAL

Quanto à proximidade do TERMINAL a outro modal de transporte público: o TERMINAL localiza-se interligado ao TERMINAL da EMTU e a futura Estação São Mateus linha 15-Prata do monotrilho.

A oferta destes modais de transporte público garante a integração municipal e intermunicipal da região.

Além dos modais de transporte público descritos acima, a região também conta com a presença de infraestrutura cicloviária, que percorre trechos relevantes da região e próximos ao TERMINAL, como a Avenida Adélia Chofi e Avenida Sapopemba<sup>74</sup>.

O entorno do TERMINAL também apresenta uma série de equipamentos públicos tais como o Centro de Referência de Assistência Social (CRAS), o Pronto Socorro São Mateus, o Parque Linear da Integração Zilda Arns e Centros de Educação Infantil.

#### 5.13.1.3 Infraestrutura Existente na Área de Concessão

A área do TERMINAL, contempla um total de 2.020 m<sup>2</sup> (dois mil e vinte metros quadrados)<sup>75</sup>.

O TERMINAL compreende o perímetro delimitado pela Avenida Adélia Chofi e Praça Felisberto Fernandes da Silva.

#### 5.13.1.4 Informações Operacionais e Financeiras do TERMINAL

O TERMINAL proporciona integração às zonas centro, norte, sul e oeste da cidade por meio da disposição de 29 (vinte e nove) linhas de ônibus municipais, definidas por meio dos contratos de serviço de Transporte Coletivo Público de Passageiros do Subsistema Estrutural.

---

<sup>73</sup> Prefeitura de São Paulo. Habitação - Notícias. Disponível em: <<https://www.prefeitura.sp.gov.br/cidade/secretarias/habitacao/noticias/?p=3835>>.

<sup>74</sup> Conforme indicado no sítio eletrônico da Companhia de Engenharia de Tráfego (CET). Disponível em: <<http://www.cetsp.com.br/consultas/bicicleta/mapa-de-infraestrutura-cicloviaria.aspx>>.

<sup>75</sup> Edital de Concorrência nº001/2015-SMT-GAB – Anexo XI.

Os custos mensais estimados com atividades e serviços de energia elétrica, água, vigilância, limpeza, administração, apoio à operação e manutenção do TERMINAL somam R\$ 229.305,00 (duzentos e vinte e nove mil, trezentos e cinco reais)<sup>76</sup>.

### 5.13.2 Expresso Tiradentes

O Expresso Tiradentes foi inaugurado em 2007, e recebeu complemento em 2009. Atualmente, o Expresso possui 9,70 (nove vírgula sete) quilômetros de comprimento, e recebe 55.000 (cinquenta e cinco mil) passageiros em dia útil. O Expresso Tiradentes atende 6 (seis) linhas e possui controle de acessos em suas Estações, com exceção da Parada Dianópolis. As Estações estão detalhadas no SUBANEXO III – PARADAS E ESTAÇÕES.

**Figura 28 - Expresso Tiradentes**



Fonte: GeoSampa, 2019. Elaboração própria.

## **CAPÍTULO III - SUBANEXOS**

SUBANEXO I – INFORMAÇÕES FUNDIÁRIAS

SUBANEXO II – TOMBAMENTO

SUBANEXO III – PARADAS E ESTAÇÕES

SUBANEXO IV – RESOLUÇÃO SMUL.AOC.CTLU/015/2018

<sup>76</sup> Edital de Concorrência nº001/2015-SMT-GAB – Anexo XI.