



**CONCORRÊNCIA N° 008/SGM/2019**

CONCESSÃO PARA RESTAURO, REFORMA, OPERAÇÃO, EXPLORAÇÃO E MANUTENÇÃO DOS MERCADOS MUNICIPAIS PAULISTANO E KINJO YAMATO NO MUNICÍPIO DE SÃO PAULO - SP.

**ANEXO III DO EDITAL - MEMORIAL DESCRITIVO**



## **CONCORRÊNCIA N° 008/SGM/2019**

CONCESSÃO PARA RESTAURO, REFORMA, OPERAÇÃO, EXPLORAÇÃO E MANUTENÇÃO DOS MERCADOS MUNICIPAIS PAULISTANO E KINJO YAMATO NO MUNICÍPIO DE SÃO PAULO - SP.

### **ANEXO III DO EDITAL - MEMORIAL DESCRITIVO**

O presente anexo é composto de Memorial Descritivo da área referente aos Mercados Municipais, Paulistano e Kinjo Yamato, contendo informações sobre os MERCADOS, sua localização, características do entorno e descrição da ÁREA DA CONCESSÃO.

Os dados aqui reunidos não eximem as LICITANTES de realizarem consultas formais à Administração Pública Municipal no caso de eventuais divergências entre os dados deste Anexo e outras fontes de informação.

## ÍNDICE

1. INTRODUÇÃO .....	4
2. MERCADOS MUNICIPAIS PAULISTANO E KINJO YAMATO– CONTEXTO.....	4
2.1. MERCADO MUNICIPAL PAULISTANO .....	4
2.1.1. <i>Localização, Área e Fotos</i> .....	4
2.1.2. <i>Histórico do MERCADO MUNICIPAL PAULISTANO</i> .....	6
2.1.3. <i>Infraestrutura Existente no MERCADO MUNICIPAL PAULISTANO</i> .....	7
2.1.4. <i>Diretrizes de proteção ao patrimônio histórico e cultural</i> .....	11
2.2. Mercado Municipal Kinjo Yamato .....	12
2.2.1. <i>Localização, Área e Fotos</i> .....	12
2.2.2. <i>Histórico MERCADO MUNICIPAL KINJO YAMATO</i> .....	13
2.2.3. <i>Infraestrutura Existente no MERCADO MUNICIPAL KINJO YAMATO</i> .....	14
2.2.4. <i>Diretrizes de proteção ao patrimônio histórico e cultural</i> .....	17
2.3. Informações Operacionais e Financeiras dos Mercados .....	17
3. ATIVIDADES COMERCIAIS.....	18
3.1. MERCADO MUNICIPAL PAULISTANO .....	18
3.2. MERCADO MUNICIPAL KINJO YAMATO.....	19
4. SUBANEXOS.....	20

## **1. INTRODUÇÃO**

O presente Anexo tem como objetivo detalhar a ÁREA DA CONCESSÃO, fornecendo informações sobre sua localização, histórico, infraestrutura existente, proteção ao patrimônio histórico, informações financeiras e operacionais, e atividades comerciais.

Os Mercados Municipais destinam-se à comercialização de alimentos e outros produtos de utilidade doméstica e ao oferecimento de serviços de alimentação e outros à comunidade.

A Lei Municipal Nº 16.703 de 04 de outubro de 2017, que disciplina as concessões e permissões de serviços, obras e bens públicos que serão realizadas no âmbito do Plano Municipal de Desestatização, autoriza a CONCESSÃO do MERCADO MUNICIPAL PAULISTANO e do MERCADO MUNICIPAL KINJO YAMATO.

Neste presente Anexo, constam os SUBANEXO I - DIAGNÓSTICO DE ARQUITETURA E ENGENHARIA – PAULISTANO e SUBANEXO III - DIAGNÓSTICO DE ARQUITETURA E ENGENHARIA - KINJO YAMATO, contendo diagnósticos técnicos da situação atual dos MERCADOS, referente à infraestrutura predial e equipamentos encontrados, norteando a indicação das intervenções mínimas a serem realizadas para sua adequação.

## **2. MERCADOS MUNICIPAIS PAULISTANO E KINJO YAMATO– CONTEXTO**

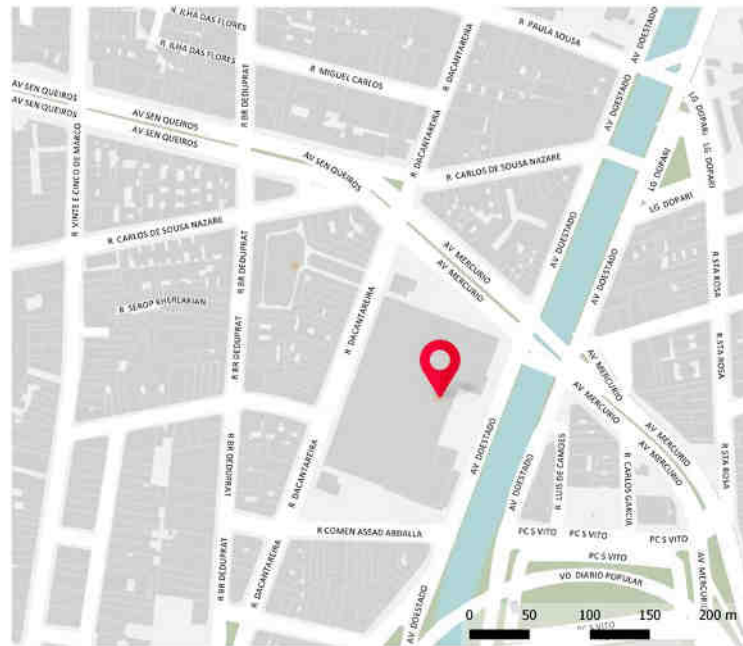
A seguir serão abordadas temáticas quanto à localização, histórico, infraestrutura existente, tombamentos e informações operacionais e financeiras dos MERCADOS.

### **2.1. MERCADO MUNICIPAL PAULISTANO**

#### **2.1.1. Localização, Área e Fotos**

O MERCADO MUNICIPAL PAULISTANO está situado à Rua Cantareira, 306 – Centro – São Paulo conforme SUBANEXO II - ESCRITURA E CROQUI FISCAL - PAULISTANO.

**Figura 1 - Localização do Mercado Municipal Paulistano**



Fonte: GeoSampa. Elaboração própria, 2019

**Figura 2 - Fachada Externa do Mercado Municipal Paulistano**



Fonte: Google Maps, 2019

**Figura 3 - Boxes no Mercado Municipal Paulistano**



Fonte: Google Maps, 2019

### **2.1.2. Histórico do MERCADO MUNICIPAL PAULISTANO**

O MERCADO MUNICIPAL PAULISTANO, conhecido como “Mercadão”, foi inaugurado em 25 de Janeiro de 1933 (também aniversário de São Paulo), após cinco anos de construção (entre 1928 a 1933). A edificação do MERCADO MUNICIPAL PAULISTANO está localizada no centro histórico da cidade de São Paulo, entre a Rua da Cantareira e a Avenida Mercúrio, no Bairro Mercado, antiga Várzea do Carmo.

Em 2004, o MERCADO MUNICIPAL PAULISTANO recebeu sua maior reforma, que modificou e enalteceu seu aspecto visual e implantou melhorias. Em 2006 foi criado, no mezanino, o Mercado Gourmet, uma cozinha totalmente equipada para aulas e eventos ligados à gastronomia<sup>1</sup>.

Hoje, devido a sua importância e seu renome para o Município, o MERCADO MUNICIPAL PAULISTANO é ponto turístico e de referência para a região central da Capital Paulista, sendo o seu patrimônio imóvel tombado para a preservação da memória e referências coletiva.

---

<sup>1</sup> Prefeitura Municipal de São Paulo. Mercado Municipal Paulistano. Disponível em: <[https://www.prefeitura.sp.gov.br/cidade/secretarias/desenvolvimento/abastecimento/mercado\\_paulistano/index.php?p=151237](https://www.prefeitura.sp.gov.br/cidade/secretarias/desenvolvimento/abastecimento/mercado_paulistano/index.php?p=151237)>. Acesso em: mar. 2019.

Atualmente o MERCADO MUNICIPAL PAULISTANO funciona de segunda a sábado, das 06h às 18h e aos domingos e feriados das 06h às 16h. No atacado funciona de segunda a sábado, das 22h às 06h<sup>2</sup>.

### **2.1.3. Infraestrutura Existente no MERCADO MUNICIPAL PAULISTANO**

O MERCADO MUNICIPAL PAULISTANO possui área de terreno de 22.147 m<sup>2</sup> (vinte e dois mil e cento e quarenta e sete metros quadrados), área total construída de 18.601 m<sup>2</sup> (dezoito mil e seiscentos e um metros quadrados), área total de estacionamentos e docas de 5.423 m<sup>2</sup> (cinco mil e quatrocentos e vinte e três metros quadrados), e abrange a infraestrutura a seguir, de áreas aproximadas<sup>3</sup>:

- Boxes (espaços atualmente destinados a atividades comerciais) localizados no térreo: 6.192 m<sup>2</sup>;

- Áreas comuns (áreas atualmente destinados a corredores, sanitários e demais áreas operacionais) localizadas no térreo: 5.343 m<sup>2</sup>;

- Área de eventos (áreas atualmente destinadas a eventos), localizada no térreo, incluindo mezanino próprio: 626 m<sup>2</sup>;

- Área de reciclagem (atualmente destinado à coleta de lixo e resíduos), localizado no térreo: 190 m<sup>2</sup>.

- Espaço gourmet (atualmente destinado a pequenos eventos), localizado no mezanino e pavimento superior ao mezanino: 368 m<sup>2</sup>;

- Área desocupada (atualmente sem utilidade), parte localizada no térreo e parte localizada acima do espaço gourmet: 867 m<sup>2</sup>;

- Área administrativa (área atualmente utilizada por associação de permissionários) localizado em nível acima do mezanino, tendo acesso por este: 528 m<sup>2</sup>;

- Restaurantes (espaços atualmente destinados a atividades comerciais), localizados no mezanino, incluindo espaços para mesas: 1.238 m<sup>2</sup>;

- Áreas comuns (áreas atualmente destinados a corredores, sanitários e demais áreas operacionais), localizada no mezanino, incluindo refeitório: 981 m<sup>2</sup>;

---

<sup>2</sup>Prefeitura Municipal de São Paulo. Mercado Municipal Paulistano. Disponível em: <[https://www.prefeitura.sp.gov.br/cidade/secretarias/desenvolvimento/abastecimento/mercado\\_paulistano/index.php?p=151237](https://www.prefeitura.sp.gov.br/cidade/secretarias/desenvolvimento/abastecimento/mercado_paulistano/index.php?p=151237)>. Acesso em: mar. 2019.

<sup>3</sup> Dados: Secretaria Municipal das Subprefeituras, 2019.

- Área administrativa (áreas atualmente destinadas a administração, enfermaria, sanitários e manutenção do mercado), localizadas no subsolo: 1.219 m<sup>2</sup>.
- Vagas de estacionamento (área atualmente destinada ao estacionamento de veículos), localizadas na área externa: 2.500 m<sup>2</sup> com capacidade para 197 carros;
- Área circulação de pedestres no estacionamento (atualmente destinado à circulação e passagem de pedestres), localizada na área externa: 1.823m<sup>2</sup>.
- Docas para caminhões (atualmente utilizada para carga e descarga de produtos), localizadas na área externa: 1.100 m<sup>2</sup>;
- Anexo 1 parte térrea (Delegacia Especializada em Atendimento ao Turista - DEATUR, da Polícia Civil do Estado de São Paulo ): 261 m<sup>2</sup>;
- Anexo 1 parte superior (atualmente utilizado para área administrativa): 261m<sup>2</sup>;
- Anexo 2 parte térrea (atualmente utilizado para área administrativa): 263m<sup>2</sup>;
- Anexo 2 parte superior (atualmente utilizado para área administrativa): 263m<sup>2</sup>.

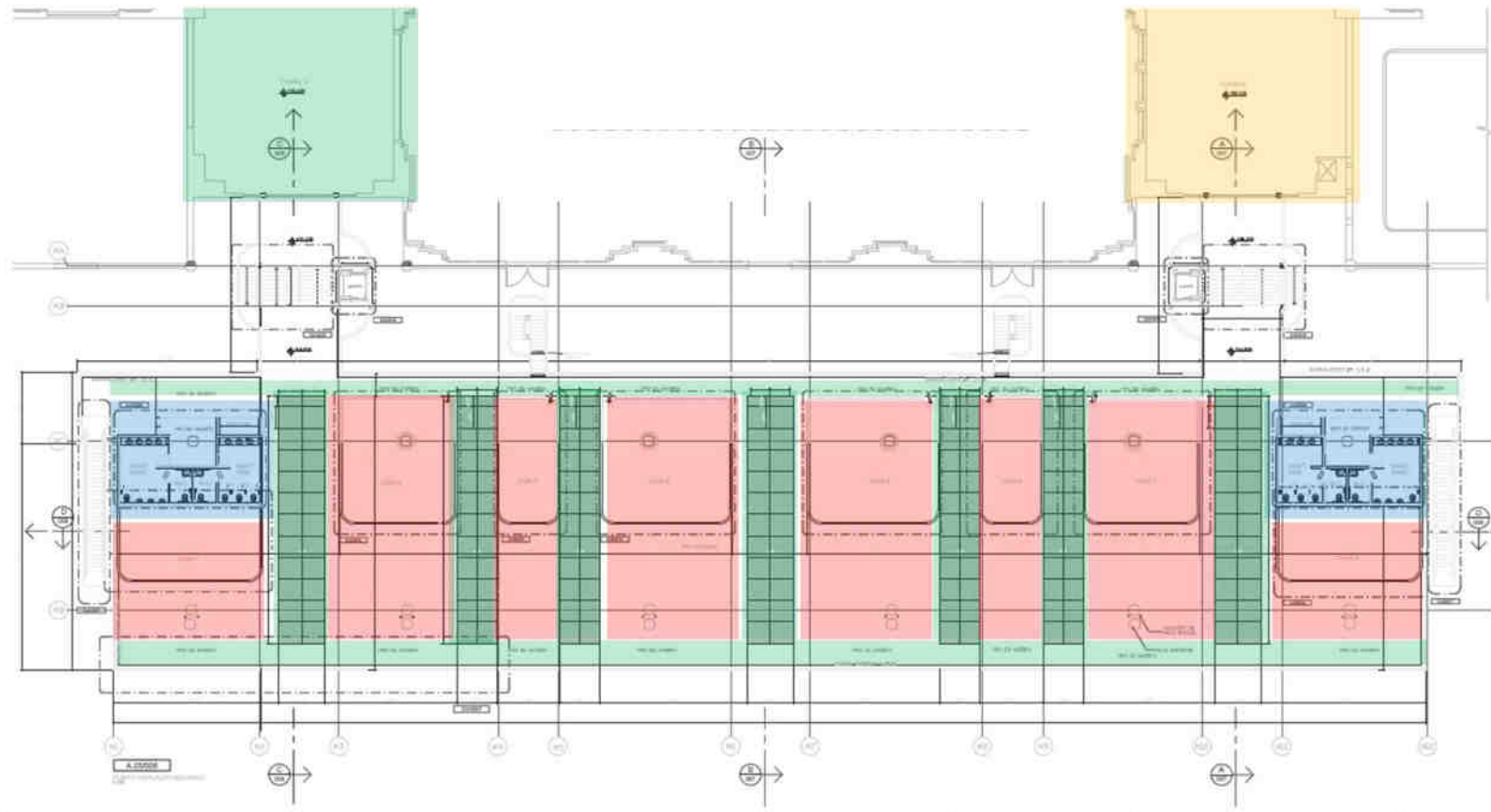


Figura 4 – Planta Térreo - Mercado Municipal Paulistano



Fonte: Coordenadoria Segurança Alimentar e Nutricional – Cosan, 2019

Figura 5 - Planta Mezanino Mercado Municipal Paulistano



- SANITÁRIOS
- RESTAURANTES
- CIRCULAÇÃO E REFEITÓRIO
- ESPAÇO GOURMET

Fonte: Coordenadoria Segurança Alimentar e Nutricional – Cosan, 2019

#### **2.1.4. Diretrizes de proteção ao patrimônio histórico e cultural**

Devido sua relevância histórico-cultural e sua relação com a cidade de São Paulo, seus habitantes e visitantes, o MERCADO MUNICIPAL PAULISTANO foi tombado em duas instâncias de tombamento: Conselho Municipal de Preservação do Patrimônio Histórico, Cultural e Ambiental da Cidade de São Paulo (CONPRESP) e Conselho de Defesa do Patrimônio Histórico, Arqueológico, Artístico e Turístico (CONDEPHAAT), conforme SUBANEXO V - TOMBAMENTO – PAULISTANO E KINJO YAMATO.

CONDEPHAAT - Em âmbito estadual a Resolução SC nº 43/2004, com alteração através da Resolução nº 103/2010, tombou o MERCADO MUNICIPAL PAULISTANO e construções anexas. A Resolução estabelece que as reformas e modernizações necessárias ao funcionamento do bem tombado, especialmente relacionado ao seu uso original, serão aceitas mediante análise técnica pelo CONDEPHAAT, desde que respeite as características originais dos prédios, mantendo a integridade do espaço interno, vãos e modulação da composição de seu volume e que resguardecam a aparência dos materiais de investimentos, vedação e cobertura.

Para regulamentar a área envoltória ao bem tombado define-se as quadras relacionadas e demarcadas:

- Quadra I: Rua Carlos de Souza Nazareth, Avenida do Estado e Avenida Mercúrio (setor 2, quadra 28).

- Quadra II: Rua Comendador Assad Abdala, Rua da Cantareira, Rua Dr. Itapura Miranda, Avenida do Estado (setor 2, quadra 32).

- Quadra III: Rua Comendador Assad Abdala, Rua da Cantareira, Rua Barão de Duprat (setor 1, quadra 69).

- Quadra IV: Rua Comandante Afonso Kherlakian, Rua da Cantareira, Rua Comendador Assad Abdala, Rua Barão de Duprat (setor 1, quadra 68).

- Quadra V: Rua Carlos de Souza Nazareth, Rua Barão de Duprat, Avenida Senador Queiroz, Rua Comandante Afonso Kherlakian (setor 1, quadra 52).

CONPRESP – No âmbito municipal, a Resolução nº 03/2017 tendo como base decisão do CONDEPHAAT tombou “*Ex-Officio*” o MERCADO MUNICIPAL PAULISTANO com base na Lei Nº 10.032/1985 como bem natural de interesse artístico, urbanístico, paisagístico, histórico e turístico. Delimitou e definiu áreas envoltórias, que terão como restrição de altura máxima a partir de ponto médio de testada de lote com vistas a minimizar impactos aos bens tombados na região.



**Figura 8 - Boxes no Mercado Municipal Kinjo Yamato**



Fonte: Google Maps, 2019

### **2.2.2. Histórico MERCADO MUNICIPAL KINJO YAMATO**

O MERCADO MUNICIPAL KINJO YAMATO foi inaugurado em 1936 especializado em hortifrúti. No início, o mercado funcionava a céu aberto, quando recebeu uma doação de uma cobertura advinda da Escócia que inicialmente seria usada na estação de trem localizada no Anhangabaú. O mercado, hoje conhecido como Kinjo Yamato, serviu como base de apoio para a construção do MERCADO MUNICIPAL PAULISTANO, servindo com guarda e armazenamento de materiais.

O MERCADO MUNICIPAL KINJO YAMATO a princípio teve como objetivo a especialização em comercio de hortifrúti, mas com o passar dos tempos, foi abrangendo e abarcando outros ramos de atividade como: peixaria, lanchonete, doçaria e floricultura.<sup>4</sup>

Devido sua importância, o MERCADO MUNICIPAL KINJO YAMATO tem patrimônio imóvel tombado para a preservação da memória e referências coletivas.

Atualmente, o seu funcionamento é de segunda a sábado das 03h às 15h.<sup>5</sup>

---

<sup>4</sup>Prefeitura Municipal de São Paulo. Mercado Kinjo Yamato. Disponível em: <[https://www.prefeitura.sp.gov.br/cidade/secretarias/desenvolvimento/abastecimento/mercados\\_municipais\\_e\\_sacoloes/unidades/mercados/index.php?p=11551](https://www.prefeitura.sp.gov.br/cidade/secretarias/desenvolvimento/abastecimento/mercados_municipais_e_sacoloes/unidades/mercados/index.php?p=11551)>. Acesso em: mar. 2019.

<sup>5</sup>Prefeitura Municipal de São Paulo. Confira a relação dos Mercados Municipais. Disponível em: <[https://www.prefeitura.sp.gov.br/cidade/secretarias/desenvolvimento/abastecimento/mercados\\_municipais\\_e\\_sacoloes/unidades/mercados/index.php?p=4207](https://www.prefeitura.sp.gov.br/cidade/secretarias/desenvolvimento/abastecimento/mercados_municipais_e_sacoloes/unidades/mercados/index.php?p=4207)>. Acesso em: mar. 2019.

### 2.2.3. Infraestrutura Existente no MERCADO MUNICIPAL KINJO YAMATO

O MERCADO MUNICIPAL KINJO YAMATO possui área de terreno de 4.904 m<sup>2</sup> (quatro mil e novecentos e quatro metros quadrados) e área total construída de 6.253 m<sup>2</sup> (seis mil duzentos e cinquenta e três metros quadrados), e abrange a infraestrutura a seguir<sup>6</sup>:

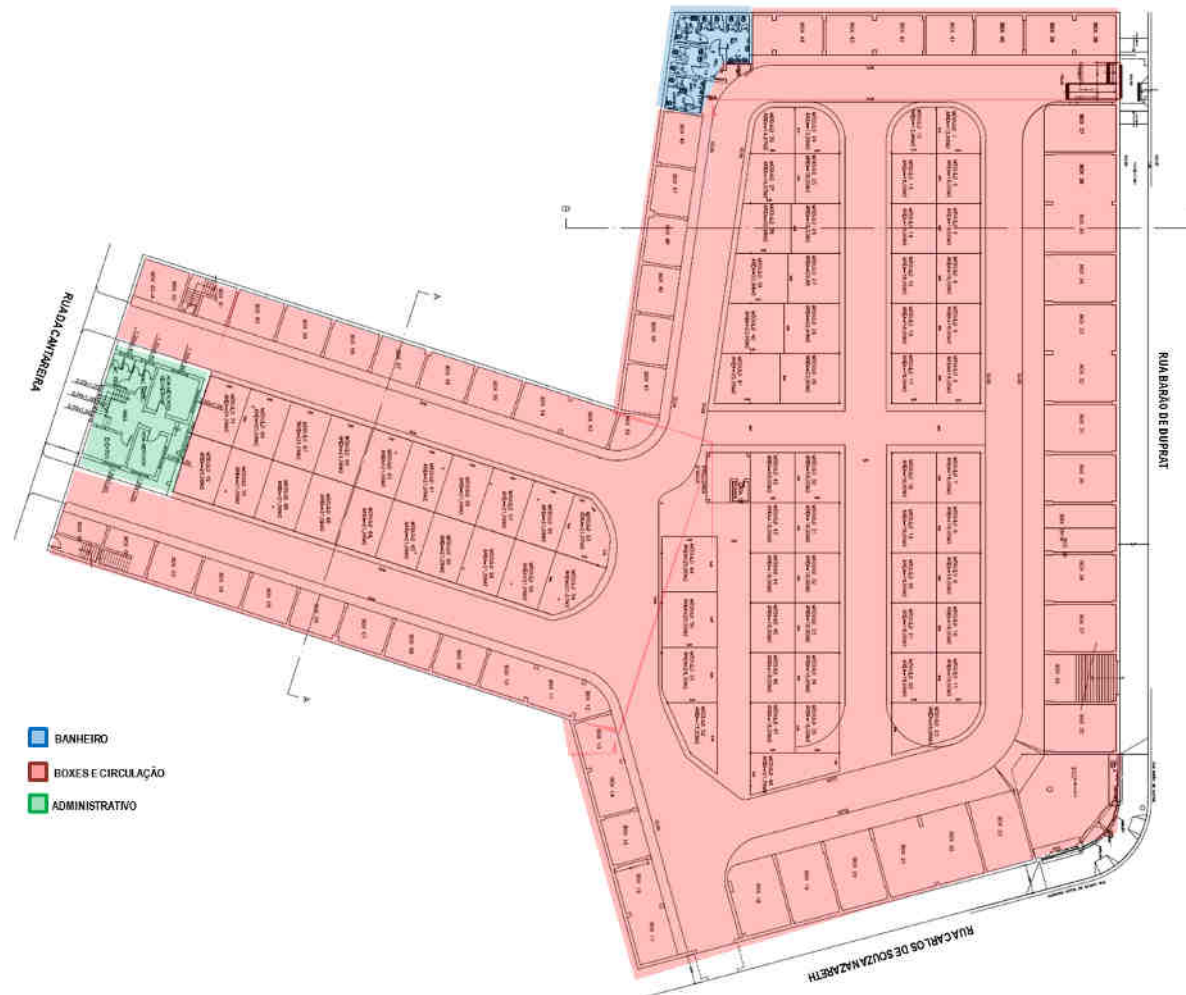
- Bancas (espaços atualmente destinados a atividades comerciais) localizadas no térreo: 1.468 m<sup>2</sup>;
- Boxes (espaços atualmente destinados a atividades comerciais) localizados no térreo: 1.261 m<sup>2</sup>;
- Administração térreo (atualmente destinado a atividades administrativas), localizado no térreo: 88 m<sup>2</sup>;
- Administração superior (atualmente destinado a Guarda Civil Metropolitana): 88 m<sup>2</sup>;
- Sanitários localizados no térreo: 41 m<sup>2</sup>;
- Área circulação pedestres (áreas atualmente destinadas a corredores), localizado no térreo: 1.552 m<sup>2</sup>.
- Mezanino (atualmente utilizado para manutenção das atividades dos mercados): 1.755 m<sup>2</sup>.

---

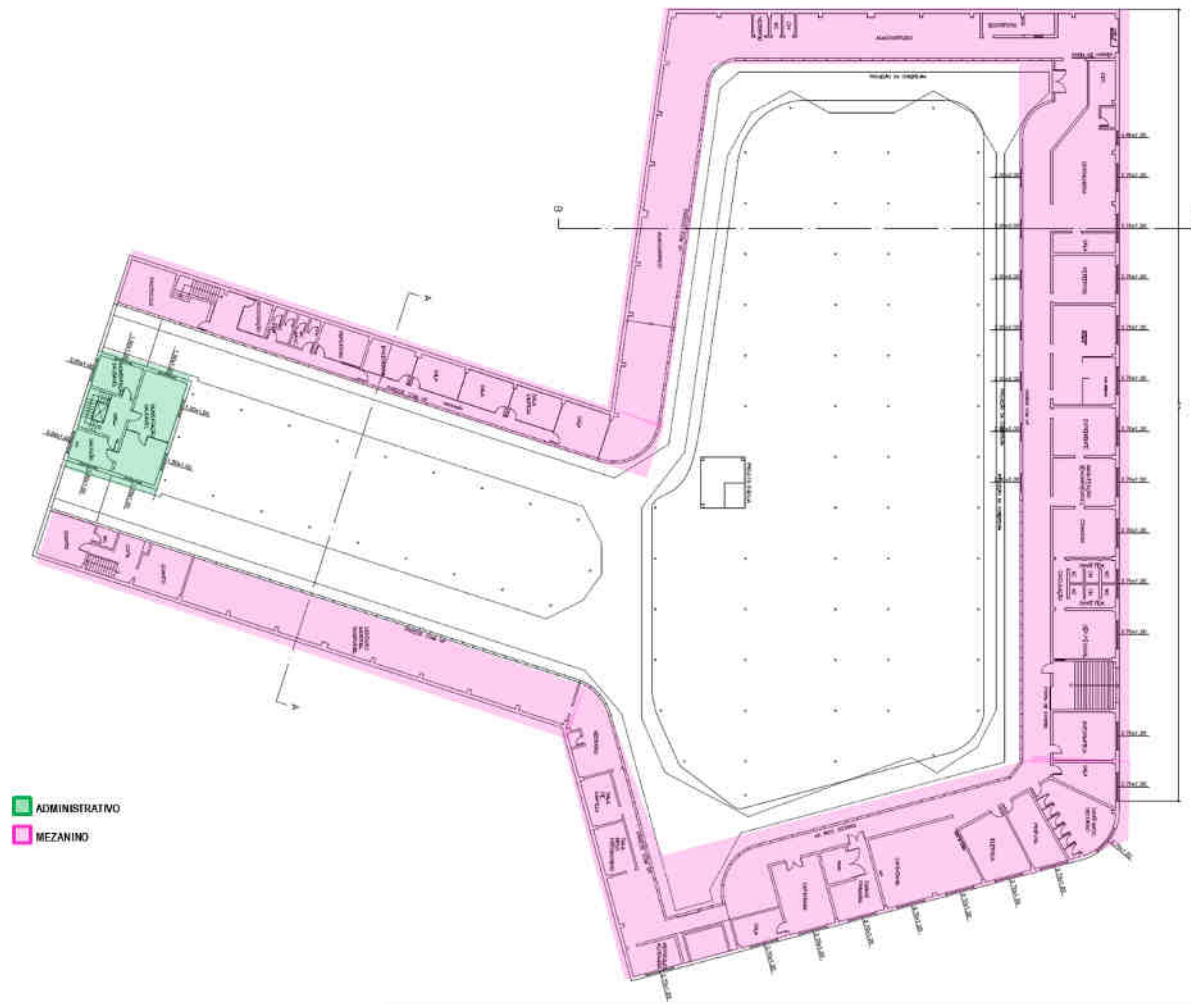
<sup>6</sup> Dados: Secretaria Municipal das Subprefeituras, 2019.



**Figura 9 - Planta Térreo Mercado Municipal Kinjo Yamato**



Fonte: Coordenadoria Segurança Alimentar e Nutricional – Cosan  
**Figura 10 - Planta Mezanino Mercado Municipal Kinjo Yamato**



Fonte: Coordenadoria Segurança Alimentar e Nutricional – Cosan



#### **2.2.4. Diretrizes de proteção ao patrimônio histórico e cultural**

Devido a sua relevância histórico-cultural e sua relação com a cidade de São Paulo, seus habitantes e visitantes, o MERCADO MUNICIPAL KINJO YAMATO foi tombado em duas instâncias de tombamento: Conselho Municipal de Preservação do Patrimônio Histórico, Cultural e Ambiental da Cidade de São Paulo (CONPRESP) e Conselho de Defesa do Patrimônio Histórico, Arqueológico, Artístico e Turístico (CONDEPHAAT), as mesmas Resoluções de tombamento para o MERCADO MUNICIPAL PAULISTA, serve também para o Kinjo Yamato, por estarem intimamente ligados, conforme SUBANEXO V - TOMBAMENTO – PAULISTANO E KINJO YAMATO.

CONDEPHAAT - Em âmbito estadual a Resolução SC nº 43/2004, alterada pela Resolução nº SC 103/2010, tombou o MERCADO MUNICIPAL KINJO YAMATO e construções anexas. A Resolução estabelece que as reformas e modernizações necessárias ao funcionamento do bem tombado, especialmente relacionado ao seu uso original, serão aceitos mediante análise técnica pelo CONDEPHAAT, desde que respeite as características originais dos prédios, mantendo a integridade do espaço interno, vãos e modulação da composição de seu volume e que resguardem a aparência dos materiais de investimentos, vedação e cobertura.

Determina, ainda, que do edifício onde está instalado o MERCADO MUNICIPAL KINJO YAMATO, deve ser preservado a estrutura interna – sistema de cobertura, localizada no interior da quadra.

CONPRESP – No âmbito municipal, a Resolução nº 03/2017 tendo como base decisão do CONDEPHAAT tombou “*Ex-Officio*” o MERCADO MUNICIPAL KINJO YAMATO com base na Lei Nº 10.032/1985 como bem natural de interesse artístico, urbanístico, paisagístico, histórico e turístico. Delimitou e definiu áreas envoltórias, que terão como restrição de altura máxima a partir de ponto médio de testada de lote com vistas a minimizar impactos aos bens tombados na região.

### **2.3. Informações Operacionais e Financeiras dos Mercados**

O custo atual com atividades e serviços de energia elétrica, água e esgoto, limpeza, vigilância, apoio e manutenção, serviços administrativos e outros serviços no MERCADO MUNICIPAL PAULISTANO é de R\$ 938,5 mil ao mês.

Em relação ao MERCADO MUNICIPAL KINJO YAMATO, o custo atual com atividades e serviços de energia elétrica, água e esgoto, limpeza, vigilância, apoio e manutenção, serviços administrativos e outros serviços é de R\$ 121,6 mil ao mês.

**Tabela 1 - Despesas Mercado Municipal Paulistano**

<b>Despesas</b>	<b>R\$ mil/mês</b>
Limpeza	R\$ 214,6
Vigilância	R\$ 207,9
Energia Elétrica	R\$ 241,1
Água e esgoto	R\$ 94,9
Controle de pragas	R\$ 13,8
Apoio Administrativo	R\$ 12,9
Caminhão pipa	R\$ 73,5
Serviço de manutenção	R\$ 13,3
Material de higiene	R\$ 14,7
Telefone/ Informática	R\$ 2,4
Impostos	R\$ 49,4
<b>Total Despesas</b>	<b>R\$ 938,5</b>

Fonte: Coordenadoria Segurança Alimentar e Nutricional – Cosan, 2019

**Tabela 2 - Despesas Mercado Municipal Kinjo Yamato**

<b>Despesas</b>	<b>R\$ mil/mês</b>
Limpeza	R\$ 27,9
Vigilância	R\$ 35,7
Energia Elétrica	R\$ 25,0
Água e esgoto	R\$ 15,0
Controle de pragas	R\$ 2,6
Apoio Administrativo	R\$ 6,8
Serviço de manutenção	R\$ 5,0
Material de consumo	R\$ 2,0
Telefone/ Informática	R\$ 1,6
<b>Total Despesas</b>	<b>R\$ 121,6</b>

Fonte: Coordenadoria Segurança Alimentar e Nutricional – Cosan, 2019

### **3. ATIVIDADES COMERCIAIS**

#### **3.1. MERCADO MUNICIPAL PAULISTANO**

Atualmente o MERCADO MUNICIPAL PAULISTANO abriga 260 (duzentos e sessenta) boxes e restaurantes, conforme SUBANEXO VI - RELAÇÃO DE PERMISSONÁRIOS - PAULISTANO E KINJO YAMATO. As atividades comerciais existentes atualmente no MERCADO MUNICIPAL PAULISTANO são classificadas em três segmentos: produtos hortifrutícolas, outros produtos e lanchonete e similares.

O segmento que tem maior representatividade de comercialização no interior do MERCADO MUNICIPAL PAULISTANO, denominado “outros produtos”, ocupa hoje aproximadamente 42% (quarenta e dois por cento) da área total ocupada. A denominação “outros produtos” é genérica e abrangente, portanto, há comércios de doçaria, mercearia, empório, postos bancário (caixas eletrônicos), embalagens, peixaria, avícola, tabacaria, utilidades domésticas, prestação de serviços, empórios típicos, frios e laticínios, papelaria e adegas.

O segmento de lanchonetes e similares ocupam 32% (trinta e dois por cento) da área total, abrangendo restaurantes, lanchonetes, café, rotisseria, padaria, casa de suco, lanchonete típica e restaurante típico.

Os produtos hortifrutícolas são mais específicos e ocupam 26% (vinte e seis por cento) da área total.

O MERCADO MUNICIPAL PAULISTANO gera uma receita atual com aluguéis no valor de R\$ 5.079.517,80 (cinco milhões, setenta e nove mil, quinhentos e dezessete reais e oitenta centavos) ao ano. As atuais receitas com estacionamentos, que estão sob a gestão da Companhia de Engenharia de Tráfego (CET), por meio da fiscalização de Zona Azul, gera receita média de R\$143.010,00 (cento e quarenta e três mil e dez reais) ao mês.

O SUBANEXO VI - RELAÇÃO DE PERMISSIONÁRIOS - PAULISTANO E KINJO YAMATO detalha a relação atual de permissionários, com as respectivas ocupações, metragem e valor do preço público pago anualmente.

### **3.2. MERCADO MUNICIPAL KINJO YAMATO**

Atualmente o MERCADO MUNICIPAL KINJO YAMATO abriga 109 (cento e nove) estabelecimentos, entre boxes e barracas, conforme SUBANEXO VI - RELAÇÃO DE PERMISSIONÁRIOS - PAULISTANO E KINJO YAMATO, divididos por segmentos.

As atividades comerciais existentes atualmente no Mercado Kinjo Yamato são classificadas em três segmentos: produtos hortifrutícolas, outros produtos e lanchonete e similares. O segmento que tem maior representatividade de comercialização e de grande expressividade no interior do Kinjo Yamato é o de produtos hortifrutícolas, que ocupa 74% (setenta e quatro por cento) da área total ocupada pelos permissionários.

O segmento de lanchonetes e similares ocupa 9% (nove por cento) da área total, abrangendo restaurantes, lanchonetes, café e rotisseria.

O segmento denominado “outros produtos” ocupa 16% (dezesseis por cento) da área total. A denominação “outros produtos” é genérica e abrangente, portanto, há comércios de

doçaria, mercearia, empório, postos bancário (caixas eletrônicos), embalagens, peixaria, avícola, floricultura e condimentos especiais.

O MERCADO MUNICIPAL KINJO YAMATO gera uma receita atual com aluguéis no valor de R\$ 566.882,10 (quinhentos e sessenta e seis mil, oitocentos e oitenta e dois reais e dez centavos) ao ano.

O SUBANEXO VI - RELAÇÃO DE PERMISSIONÁRIOS - PAULISTANO E KINJO YAMATO detalha a relação atual de permissionários, com as respectivas ocupações, metragem e valor do preço público pago anualmente.

#### **4. SUBANEXOS**

**4.1.** Os documentos listados abaixo compõem este ANEXO.

SUBANEXO I – DIAGNÓSTICO DE ARQUITETURA E ENGENHARIA - PAULISTANO

SUBANEXO II – ESCRITURA E CROQUI FISCAL - PAULISTANO

SUBANEXO III – DIAGNÓSTICO DE ARQUITETURA E ENGENHARIA - KINJO YAMATO

SUBANEXO IV – ESCRITURA E CROQUI FISCAL - KINJO YAMATO

SUBANEXO V – TOMBAMENTO – PAULISTANO E KINJO YAMATO

SUBANEXO VI – RELAÇÃO DE PERMISSIONÁRIOS - PAULISTANO E KINJO YAMATO