



**CIDADE DE  
SÃO PAULO**  
GOVERNO

**CONSULTA PÚBLICA CP/005/2021/SGM-SEDP**

**SEI Nº 6011.2021/0002522-1**

**CONCORRÊNCIA Nº [•]**

**OBJETO:** CONCESSÃO DOS SERVIÇOS CEMITERIAIS, ENVOLVENDO A GESTÃO, OPERAÇÃO, MANUTENÇÃO, EXPLORAÇÃO, REVITALIZAÇÃO E EXPANSÃO DOS 22 (VINTE E DOIS) CEMITÉRIOS E CREMATÓRIOS PÚBLICOS E DA PRESTAÇÃO DE SERVIÇOS FUNERÁRIOS NO MUNICÍPIO DE SÃO PAULO.

**EDITAL DE LICITAÇÃO**

**ANEXO VII – MEMORIAL DESCRITIVO DA ÁREA**

CONSULTA PÚBLICA

## ÍNDICE

CAPÍTULO I - INTRODUÇÃO .....	3
CAPÍTULO II – CEMITÉRIO ARAÇÁ.....	4
CAPÍTULO III – CEMITÉRIO CAMPO GRANDE .....	6
CAPÍTULO IV – CEMITÉRIO CONSOLAÇÃO .....	8
CAPÍTULO V – CEMITÉRIO DOM BOSCO .....	10
CAPÍTULO VI – CEMITÉRIO FREGUESIA DO Ó .....	12
CAPÍTULO VII – CEMITÉRIO ITAQUERA .....	14
CAPÍTULO VIII – CEMITÉRIO LAGEADO .....	16
CAPÍTULO IX – CEMITÉRIO DA LAPA.....	19
CAPÍTULO X – CEMITÉRIO PARELHEIROS .....	20
CAPÍTULO XI – CEMITÉRIO DA PENHA .....	23
CAPÍTULO XII – CEMITÉRIO QUARTA PARADA .....	25
CAPÍTULO XIII – CEMITÉRIO DE SANTANA .....	27
CAPÍTULO XIV – CEMITÉRIO SANTO AMARO .....	29
CAPÍTULO XV – CEMITÉRIO SÃO LUIZ .....	30
CAPÍTULO XVI – CEMITÉRIO SÃO PAULO .....	33
CAPÍTULO XVII – CEMITÉRIO SÃO PEDRO .....	35
CAPÍTULO XVIII – CEMITÉRIO TREMEMBÉ .....	39
CAPÍTULO XIX – CREMATÓRIO VILA ALPINA .....	41
CAPÍTULO XX – CEMITÉRIO VILA FORMOSA I e II .....	43
CAPÍTULO XXI – CEMITÉRIO VILA MARIANA .....	45
CAPÍTULO XXII – CEMITÉRIO VILA NOVA CACHOEIRINHA .....	48
CAPÍTULO XXIII – SERVIÇO FUNERÁRIO .....	50
CAPÍTULO XXV – SUBANEXOS .....	51

## **CAPÍTULO I - INTRODUÇÃO**

### **1. CONTEXTO**

**1.1.** O presente ANEXO tem como objetivo apresentar as características atuais dos CEMITÉRIOS, CREMATÓRIO e demais condições atinentes ao OBJETO da CONCESSÃO, compreendendo o seu contexto urbano, as características físicas dos equipamentos em operação neles incluídos, as suas localizações, metragem e demais dados relevantes.

**1.2.** O Município de São Paulo conta com 22 (vinte e dois) CEMITÉRIOS e 1 (um) CREMATÓRIO, de modo que a área total dos CEMITÉRIOS e CREMATÓRIO compreendem, em seu conjunto, mais de 2,9 (dois vírgula nove) milhões de metros quadrados.

**1.2.1.** Atualmente, a administração dos CEMITÉRIOS e CREMATÓRIO é de responsabilidade do Serviço Funerário do Município de São Paulo (SFMSP), vinculado à Secretaria Municipal de Subprefeituras.

**1.2.2.** Segundo o Plano Diretor Estratégico (PDE) de São Paulo (Lei 16.050/2014), os CEMITÉRIOS compõem o Sistema de Áreas Protegidas, Área Verdes e Espaços Livres de acordo com o disposto no Capítulo VI da Lei.

**1.2.3.** Os CEMITÉRIOS são divididos entre as seguintes tipologias: (i) cemitérios urbanos, caracterizados pela presença de mausoléus, a exemplo do cemitério da Consolação; (ii) cemitérios-parque, caracterizados pelos sepultamentos realizados na terra; e (iii) cemitérios mistos, que combinam as duas categorias anteriores.

**1.2.4.** Para alcançar o objetivo de qualificação ambiental e paisagística desses equipamentos, o artigo 283 do PDE define como estratégia a criação de um Plano Municipal de Serviço Funerário, instituído pelo Anexo Único do Decreto Municipal nº 59.196/2020.

**1.2.5.** O *layout* das edificações existentes consta no SUBANEXO II – PLANTAS DOS CEMITÉRIOS E CREMATÓRIO.

**1.3.** Os dados aqui reunidos não eximem as LICITANTES de realizarem consultas formais à Administração Pública Municipal no caso de eventuais divergências entre os dados deste ANEXO, SUBANEXOS e outras fontes de informação.

## **CAPÍTULO II – CEMITÉRIO ARAÇÁ**

### **2. LOCALIZAÇÃO**

**2.1.** O CEMITÉRIO do Araçá possui uma área total de 222.373,50m<sup>2</sup> (duzentos e vinte e dois mil trezentos e setenta e três vírgula cinquenta metros quadrados), e está localizado no Município de São Paulo, entre a Avenida Doutor Arnaldo, Rua Cardoso de Almeida, Rua Monsenhor Alberto Pequeno, Praça Arquiteto Barry Parker e Rua Major Natanael, no distrito da Consolação, Subprefeitura da Sé.

### **3. HISTÓRICO**

**3.1.** O CEMITÉRIO do Araçá foi inaugurado em 1887, devido à necessidade de um novo local para sepultamentos, uma vez que o CEMITÉRIO da Consolação atingiu sua lotação máxima.

**3.2.** O CEMITÉRIO do Araçá possui um grande acervo de esculturas de valor, como dos artistas Galileo Emendabili, Élio de Giusto, Victor Brecheret e Nicolina Vaz de Assis.

**3.3.** O CEMITÉRIO possui um Mausoléu da Polícia Militar e Guarda Civil Metropolitana, onde são sepultados apenas os policiais que morreram em ação.

**3.4.** O CEMITÉRIO faz divisa com o Cemitério do Santíssimo Sacramento da Catedral de São Paulo, o qual foi fundado em 1899 para o sepultamento de membros da igreja católica, tendo em vista que o CEMITÉRIO do Araçá se tornou laico com a Constituição Republicana de 1891 e os devotos católicos reivindicavam por sepultamento em solo sagrado.

### **4. CARACTERÍSTICAS**

**4.1.** O CEMITÉRIO do Araçá é do tipo urbano, e encontra-se com sua área totalmente ocupada, não restando espaço para expansão de jazigos ou novas edificações.

**4.2.** O CEMITÉRIO do Araçá possui pontos com a declividade acentuada, atingindo inclinação próxima a 12,5% (doze vírgula cinco por cento), podendo apresentar assim problemas com acessibilidade e escoamento de água.

**4.3.** O CEMITÉRIO do Araçá possui restrições relativas à legislação de preservação histórica no âmbito municipal, conforme disposto no SUBANEXO I – OFÍCIO CONPRES.

**4.4.** A área do CEMITÉRIO do Araçá OBJETO da CONCESSÃO é delimitada pelo perímetro em vermelho, disposto na Figura 1 a seguir.

**Figura 1 - Delimitação da área do CEMITÉRIO Araçá**



**Fonte:** Google Earth, 2021. Editado. Disponível em: <  
<https://www.google.com.br/earth/index.html> >. Acesso em: 22/10/2021.

**4.5.** Os edifícios e equipamentos presentes no CEMITÉRIO do Araçá são:

ITEM	SUBITEM	ÁREA
APOIO OPERACIONAL	Depósito	57,14 m <sup>2</sup>
APOIO AO USUÁRIO	Capela	162,15 m <sup>2</sup>
APOIO OPERACIONAL	Vestiário	46,34 m <sup>2</sup>
APOIO OPERACIONAL	Administração	65,51 m <sup>2</sup>
APOIO OPERACIONAL	Refeitório junto ao velório	17,22 m <sup>2</sup>
APOIO OPERACIONAL	Refeitório junto ao vestiário	41,70 m <sup>2</sup>
APOIO OPERACIONAL	Refeitório junto à administração	26,48 m <sup>2</sup>
APOIO OPERACIONAL	Velório e pátios externos (8 salas)	493,56 m <sup>2</sup>
APOIO AO USUÁRIO	Agência Funerária	56,76 m <sup>2</sup>
APOIO AO USUÁRIO	Sanitário junto ao velório térreo	23,63 m <sup>2</sup>
APOIO AO USUÁRIO	Sanitário junto ao velório 1º pav.	12,45 m <sup>2</sup>
APOIO AO USUÁRIO	Sanitário junto à capela	35,46 m <sup>2</sup>
APOIO AO USUÁRIO	Sanitário junto à administração	15,57 m <sup>2</sup>
INFRAESTRUTURA	Ossuário individual	15.436 un
INFRAESTRUTURA	Muros	2.352,96 m
INFRAESTRUTURA	Pavimentação	88.057,38 m <sup>2</sup>
INFRAESTRUTURA	Calçamento Externo	5.932,08 m <sup>2</sup>
INFRAESTRUTURA	Paisagismo	11.118,68 m <sup>2</sup>

### **CAPÍTULO III – CEMITÉRIO CAMPO GRANDE**

#### **5. LOCALIZAÇÃO**

**5.1.** O CEMITÉRIO Campo Grande possui uma área total de 110.857,36m<sup>2</sup> (cento e dez mil oitocentos e cinquenta e sete vírgula trinta e seis metros quadrados) e está localizado no Município de São Paulo, entre a Avenida Nossa Senhora do Sabará, Rua Moacir Simões da Rocha, Rua Antônio Furlan Júnior e Rua Monsenhor Alfredo Pereira Sampaio, no distrito de Campo Grande, na Subprefeitura de Santo Amaro.

#### **6. HISTÓRICO**

**6.1.** O CEMITÉRIO do Campo Grande foi inaugurado em 1953, pela Prefeitura de São Paulo, devido à necessidade de um local para o sepultamento para os moradores da zona sul do Município de São Paulo.

6.2. O CEMITÉRIO possui um Mausoléu da Polícia Civil, onde são sepultados os policiais que morreram em ação.

## 7. CARACTERÍSTICAS

7.1. O CEMITÉRIO Campo Grande é do tipo misto.

7.2. O CEMITÉRIO Campo Grande possui baixa declividade.

7.3. A área do CEMITÉRIO Campo Grande OBJETO da CONCESSÃO é delimitada pelo perímetro em vermelho, disposto na Figura 2 a seguir.

**Figura 2 - Delimitação da área do CEMITÉRIO Campo Grande**



**Fonte:** Google Earth, 2021. Editado. Disponível em: <  
<https://www.google.com.br/earth/index.html> >. Acesso em: 22/10/2021.

7.4. Os edifícios e equipamentos presentes no CEMITÉRIO Campo Grande são:

**CAMPO GRANDE**

ITEM	SUBITEM	ÁREA
APOIO OPERACIONAL	Administração	27,73 m <sup>2</sup>
APOIO OPERACIONAL	Velório e pátio externo	682,74 m <sup>2</sup>
APOIO OPERACIONAL	Refeitório	31,29 m <sup>2</sup>
APOIO OPERACIONAL	Vestiário	31,66 m <sup>2</sup>
APOIO AO USUÁRIO	Capela	85,78 m <sup>2</sup>
APOIO OPERACIONAL	Cruzeiro	27,16 m <sup>2</sup>
APOIO OPERACIONAL	Depósitos	136,00 m <sup>2</sup>
APOIO AO USUÁRIO	Sanitário públicos, administrativo e velorista	32,61 m <sup>2</sup>
APOIO AO USUÁRIO	Sanitários públicos	32,49 m <sup>2</sup>
INFRAESTRUTURA	Ossuário container	1.762 un
INFRAESTRUTURA	Ossuário Individual	11.166 un
INFRAESTRUTURA	Sepultamento em quadra geral	5.601 un
INFRAESTRUTURA	Muros	1.431,70 m
INFRAESTRUTURA	Pavimentação	34.907,96 m <sup>2</sup>
INFRAESTRUTURA	Calçamento Externo	4.293,59 m <sup>2</sup>
INFRAESTRUTURA	Paisagismo	28.582,53 m <sup>2</sup>

## CAPÍTULO IV – CEMITÉRIO CONSOLAÇÃO

### 8. LOCALIZAÇÃO

**8.1.** O CEMITÉRIO Consolação possui uma área total de 69.615,23m<sup>2</sup> (sessenta e nove mil seiscientos e quinze vírgula vinte e três metros quadrados) e está localizado no Município de São Paulo, entre a Rua da Consolação, Rua Cel. José Eusébio, Rua Mato Grosso e Rua Sergipe, no distrito da Consolação, Subprefeitura da Sé.

### 9. HISTÓRICO

**9.1.** O CEMITÉRIO da Consolação foi inaugurado em 1858 pela Prefeitura de São Paulo, devido à necessidade de um novo local para sepultamentos, sendo um dos primeiros cemitérios públicos do Município de São Paulo.

**9.2.** O CEMITÉRIO da Consolação possui um grande acervo de esculturas de valor, como dos artistas como Victor Brecheret, Celso Antônio Silveira de Menezes, Nicola Rollo, Luigi Brizzolara e Galileo Emendabili e do arquiteto Ramos de Azevedo.



## 10. CARACTERÍSTICAS

**10.1.** O CEMITÉRIO da Consolação é do tipo urbano, e encontra-se com sua área totalmente ocupada, não restando espaço para expansão de jazigos ou novas edificações.

**10.2.** O CEMITÉRIO da Consolação possui baixa declividade.

**10.3.** O CEMITÉRIO da Consolação possui restrições relativas à legislação de preservação histórica no âmbito municipal, conforme disposto no SUBANEXO I – OFÍCIO CONPRESP.

**10.4.** A área do CEMITÉRIO Consolação OBJETO da CONCESSÃO é delimitada pelo perímetro em vermelho, disposto na Figura 3 a seguir.

**Figura 3 - Delimitação da área do CEMITÉRIO Consolação**



**Fonte:** Google Earth, 2021. Editado. Disponível em: <

<https://www.google.com.br/earth/index.html> >. Acesso em: 22/10/2021.

**10.5.** Os edifícios e equipamentos presentes no CEMITÉRIO Consolação são:

<b>CONSOLAÇÃO</b>		
<b>ITEM</b>	<b>SUBITEM</b>	<b>ÁREA</b>
APOIO OPERACIONAL	Refeitório	21,70 m <sup>2</sup>
APOIO AO USUÁRIO	Capela e Pátio Externo	202,66 m <sup>2</sup>
APOIO OPERACIONAL	Vestiário	18,19 m <sup>2</sup>
APOIO OPERACIONAL	Administração	46,87 m <sup>2</sup>
APOIO AO USUÁRIO	Sanitário	20,60 m <sup>2</sup>
APOIO AO USUÁRIO	Entrada	57,48 m <sup>2</sup>
INFRAESTRUTURA	Muros	1.581,87 m
INFRAESTRUTURA	Pavimentação	33.862,79 m <sup>2</sup>
INFRAESTRUTURA	Calçamento Externo	3.332,88 m <sup>2</sup>
INFRAESTRUTURA	Paisagismo	3.480,76 m <sup>2</sup>

## **CAPÍTULO V – CEMITÉRIO DOM BOSCO**

### **11. LOCALIZAÇÃO**

**11.1.** O CEMITÉRIO Dom Bosco possui uma área total de 224.998,88m<sup>2</sup> (duzentos e vinte e quatro mil novecentos e noventa e oito vírgula oitenta e oito metros quadrados), localizado no Município de São Paulo, entre a estrada do Pinheirinho, Rua Ernesto Diogo de Faria, no distrito de Perus, na Subprefeitura de Perus.

### **12. HISTÓRICO**

**12.1.** O CEMITÉRIO Dom Bosco foi fundado em 1971.

**12.2.** Possui um memorial em homenagem às vítimas e presos políticos da ditadura militar, o qual deverá ser de responsabilidade da CONCESSIONÁRIA, conforme disposto no ANEXO III – CADERNO DE ENCARGOS DA CONCESSIONÁRIA.

### **13. CARACTERÍSTICAS**

**13.1.** O CEMITÉRIO Dom Bosco é do tipo parque e encontra-se com sua área totalmente ocupada.

**13.2.** O CEMITÉRIO Dom Bosco possui baixa declividade.

**13.3.** A área do CEMITÉRIO Dom Bosco OBJETO da CONCESSÃO é delimitada pelo perímetro em vermelho, disposto na Figura 4 a seguir.

**Figura 4 - Delimitação da área do CEMITÉRIO Dom Bosco**



**Fonte:** Google Earth, 2021. Editado. Disponível em: <  
<https://www.google.com.br/earth/index.html>>. Acesso em: 22/10/2021.

**13.4.** Os edifícios e equipamentos presentes no CEMITÉRIO Dom Bosco são:

<b>DOM BOSCO</b>		
<b>ITEM</b>	<b>SUBITEM</b>	<b>ÁREA</b>
APOIO AO USUÁRIO	Capela	23,41 m <sup>2</sup>
APOIO OPERACIONAL	Administração	78,00 m <sup>2</sup>
APOIO OPERACIONAL	Refeitório junto ao velório/administração	26,48 m <sup>2</sup>
APOIO OPERACIONAL	Velório e pátios externos (6 salas)	538,58 m <sup>2</sup>
APOIO AO USUÁRIO	Sanitário	46,84 m <sup>2</sup>
APOIO AO USUÁRIO	Sanitário Públicos e Vestiários — Refeitório	498,98 m <sup>2</sup>
INFRAESTRUTURA	Ossuário Geral	62,87 m <sup>2</sup>
INFRAESTRUTURA	Ossuário Individual	5.229 un
INFRAESTRUTURA	Sepultamento em quadra geral	26.459 un
INFRAESTRUTURA	Muros	1.935,15 m
INFRAESTRUTURA	Pavimentação	13.475,08 m <sup>2</sup>
INFRAESTRUTURA	Pavimentação – Terra batida	3.551,38 m <sup>2</sup>
INFRAESTRUTURA	Calçamento Externo	1.165,21 m <sup>2</sup>
INFRAESTRUTURA	Paisagismo	205.563,21 m <sup>2</sup>

## **CAPÍTULO VI – CEMITÉRIO FREGUESIA DO Ó**

### **14. LOCALIZAÇÃO**

**14.1.** O CEMITÉRIO Freguesia do Ó possui uma área total de 14.489,25m<sup>2</sup> (quatorze mil quatrocentos e oitenta e nove vírgula vinte e cinco metros quadrados) e está localizado no Município de São Paulo, junto à Avenida Itaberaba, Rua Javoraú e Rua José Leonel Vieira, no distrito da Freguesia do Ó, Subprefeitura da Freguesia do Ó.

### **15. HISTÓRICO**

**15.1.** O CEMITÉRIO da Freguesia do Ó foi inaugurado em 1901 pela Prefeitura de São Paulo, devido à necessidade de um novo local para sepultamentos para os moradores da zona norte do Município de São Paulo.

### **16. CARACTERÍSTICAS**

**16.1.** O CEMITÉRIO da Freguesia do Ó é do tipo urbano, e encontra-se com sua área totalmente ocupada, não restando espaço para expansão de jazigos ou novas edificações.

**16.2.** O CEMITÉRIO da Freguesia do Ó possui pontos com a declividade acentuada, atingindo inclinação próxima a 50% (cinquenta por cento), podendo apresentar problemas com acessibilidade e escoamento de água.

**16.3.** O CEMITÉRIO da Freguesia do Ó possui restrições relativas à legislação de preservação histórica no âmbito municipal, conforme disposto no SUBANEXO I – OFÍCIO CONPRESP.

**16.4.** A área do CEMITÉRIO Freguesia do Ó OBJETO da CONCESSÃO é delimitada pelo perímetro em vermelho, disposto na Figura 5 a seguir.

**Figura 5 - Delimitação da área do CEMITÉRIO Freguesia do Ó**



**Fonte:** Google Earth, 2021. Editado. Disponível em: <

<https://www.google.com.br/earth/index.html> >. Acesso em: 22/10/2021.

**16.5.** Os edifícios e equipamentos presentes no CEMITÉRIO Freguesia do Ó são:

FREGUESIA DO Ó		
ITEM	SUBITEM	ÁREA
APOIO OPERACIONAL	Velório e Pátio Externo	175,62 m <sup>2</sup>
APOIO OPERACIONAL	Vestiário	8,25 m <sup>2</sup>
APOIO OPERACIONAL	Administração	58,62 m <sup>2</sup>
APOIO OPERACIONAL	Refeitório	23,28 m <sup>2</sup>
APOIO OPERACIONAL	Ossuário Individual	2.454 un
APOIO OPERACIONAL	Apoio	690,30 m <sup>2</sup>
APOIO AO USUÁRIO	Sanitários públicos	8,25 m <sup>2</sup>
INFRAESTRUTURA	Abrigo e Área Coberta	84,25 m <sup>2</sup>
INFRAESTRUTURA	Muros	568,43 m
INFRAESTRUTURA	Pavimentação	6.218,76 m <sup>2</sup>
INFRAESTRUTURA	Calçamento Externo	439,69 m <sup>2</sup>
INFRAESTRUTURA	Paisagismo	724,46 m <sup>2</sup>

## CAPÍTULO VII – CEMITÉRIO ITAQUERA

### 17. LOCALIZAÇÃO

**17.1.** O CEMITÉRIO Itaquera possui uma área total de 112.202,80m<sup>2</sup> (cento e doze mil duzentos e dois vírgula oito metros quadrados) e está localizado no Município de São Paulo, entre a estrada Morro dos Olhos d'Água, Rua Serra de São Domingos, Rua Frei Muniz, Rua Januário García Leal, no distrito Parque do Carmo, na Subprefeitura de Itaquera.

### 18. HISTÓRICO

**18.1.** O CEMITÉRIO Itaquera foi inaugurado em 1929 pela Prefeitura de São Paulo.

**18.2.** A Lei nº 3.292/1929 aprovou a doação feita à Prefeitura de São Paulo pela companhia comercial, pastoril e agrícola de um terreno de 8.350 m<sup>2</sup> (oito mil trezentos e cinquenta metros quadrados) para a instalação de um CEMITÉRIO.

**18.3.** O Decreto nº 3.246/1956 declarou de utilidade pública a área de terreno de 107.250 m<sup>2</sup> (cento e sete mil e duzentos e cinquenta metros quadrados) para ampliação do CEMITÉRIO.<sup>1</sup>

## **19. CARACTERÍSTICAS**

**19.1.** O CEMITÉRIO Itaquera é do tipo misto.

**19.2.** O CEMITÉRIO Itaquera possui pontos com a declividade acentuada, atingindo inclinação próxima a 14% (quatorze por cento), podendo apresentar assim problemas com acessibilidade e escoamento de água.

**19.3.** A área do CEMITÉRIO Itaquera OBJETO da CONCESSÃO é delimitada pelo perímetro em vermelho, disposto na Figura 6 a seguir.

**Figura 6 - Delimitação da área do CEMITÉRIO Itaquera**



<sup>1</sup> Serviço Funerário de São Paulo, 2018. Disponível em: <[https://www.prefeitura.sp.gov.br/cidade/secretarias/subprefeituras/servico\\_funerario/noticias/?p=263376](https://www.prefeitura.sp.gov.br/cidade/secretarias/subprefeituras/servico_funerario/noticias/?p=263376)> Acesso em: 06.set.2019.

Fonte: Google Earth, 2021. Editado. Disponível em: <  
<https://www.google.com.br/earth/index.html> >. Acesso em: 22/10/2021.

#### 19.4. Os edifícios e equipamentos presentes no CEMITÉRIO Itaquera são:

ITAQUERA		
ITEM	SUBITEM	ÁREA
APOIO OPERACIONAL	Administração	23,72 m <sup>2</sup>
APOIO OPERACIONAL	Refeitório	14,59 m <sup>2</sup>
APOIO OPERACIONAL	Velório	255,30 m <sup>2</sup>
APOIO OPERACIONAL	Pátio externo - velório	73,33 m <sup>2</sup>
APOIO OPERACIONAL	Área do polo	19,63 m <sup>2</sup>
APOIO OPERACIONAL	Apoio	208,17 m <sup>2</sup>
APOIO AO USUÁRIO	Sanitários de funcionários e terceirizada	39,51 m <sup>2</sup>
APOIO OPERACIONAL	Vestiário	31,85 m <sup>2</sup>
APOIO AO USUÁRIO	Cruzeiro	725,93 m <sup>2</sup>
APOIO AO USUÁRIO	Agência Funerária	65,76 m <sup>2</sup>
APOIO AO USUÁRIO	Sanitários públicos	21,62 m <sup>2</sup>
INFRAESTRUTURA	Ossuário Geral	36,06 m <sup>2</sup>
INFRAESTRUTURA	Ossuário Individual	5.027 un
INFRAESTRUTURA	Ossuário Container	900 un
INFRAESTRUTURA	Sepultamento em quadra geral	9.888 un
INFRAESTRUTURA	Muros	1.319,41 m
INFRAESTRUTURA	Gradil e alambrado	203,20 e 135,93 m
INFRAESTRUTURA	Pavimentação	9.832,85 m <sup>2</sup>
INFRAESTRUTURA	Pavimentação – Terra batida	3.815,03 m <sup>2</sup>
INFRAESTRUTURA	Calçamento Externo	2.101,54 m <sup>2</sup>
INFRAESTRUTURA	Paisagismo	92.859,08 m <sup>2</sup>

## CAPÍTULO VIII – CEMITÉRIO LAGEADO

### 20. LOCALIZAÇÃO

20.1. O CEMITÉRIO Lageado possui uma área total de 51.612,93m<sup>2</sup> (cinquenta e um mil seiscientos e doze vírgula noventa e três metros quadrados) e está localizado no



Município de São Paulo, junto à estrada do Lajeado Velho, no distrito Lajeado, na Subprefeitura de Guaianases.

## **21. HISTÓRICO**

**21.1.** O CEMITÉRIO Lageado foi inaugurado em 1904, no extremo leste do Município de São Paulo, quando a área ainda era repleta de áreas verdes.

## **22. CARACTERÍSTICAS**

**22.1.** O CEMITÉRIO Lageado é do tipo misto e toda sua área encontra-se ocupada por túmulos e construções.

**22.2.** O CEMITÉRIO Lageado possui pontos com a declividade levemente acentuada, atingindo inclinação próxima a 11% (onze por cento), podendo apresentar assim problemas com acessibilidade.

**22.3.** O CEMITÉRIO Lageado possui restrições relativas à legislação de preservação histórica no âmbito municipal, conforme disposto no SUBANEXO I – OFÍCIO CONPRESP.

**22.4.** A área do CEMITÉRIO Lageado OBJETO da CONCESSÃO é delimitada pelo perímetro em vermelho, disposto na Figura 7 a seguir.

**Figura 7- Delimitação da área do CEMITÉRIO Lageado**



**Fonte:** Google Earth, 2021. Editado. Disponível em: <  
<https://www.google.com.br/earth/index.html>>. Acesso em: 22/10/2021.

**22.5.** Os edifícios e equipamentos presentes no CEMITÉRIO Lageado são:

LAGEADO		
ITEM	SUBITEM	ÁREA
APOIO AO USUÁRIO	Capela	23,05 m <sup>2</sup>
APOIO OPERACIONAL	Refeitório	13,88 m <sup>2</sup>
APOIO OPERACIONAL	Área externa do refeitório	204,31 m <sup>2</sup>
APOIO OPERACIONAL	Refeitório junto a administração e velório	11,62 m <sup>2</sup>
APOIO OPERACIONAL	Administração	42,12 m <sup>2</sup>
APOIO OPERACIONAL	Velório	192,67 m <sup>2</sup>
APOIO AO USUÁRIO	Sanitário	32,9 m <sup>2</sup>
APOIO AO USUÁRIO	Sanitário e Vestiário	48,16 m <sup>2</sup>
INFRAESTRUTA	Ossuário Individual	5.850 un
INFRAESTRUTURA	Muros	1.132,46 m
INFRAESTRUTURA	Pavimentação	17.127,47 m <sup>2</sup>
INFRAESTRUTURA	Calçamento Externo	1.047,90 m <sup>2</sup>
INFRAESTRUTURA	Paisagismo	28.577,78 m <sup>2</sup>

## **CAPÍTULO IX – CEMITÉRIO DA LAPA**

### **23. LOCALIZAÇÃO**

**23.1.** O CEMITÉRIO da Lapa possui uma área total de 104.200,63m<sup>2</sup> (cento e quatro mil e duzentos vírgula sessenta e três metros quadrados) e está localizado no Município de São Paulo, junto à Rua Bergson, Avenida Queiroz filho, Rua Paulo Franco, no distrito da Vila Leopoldina, Subprefeitura da Lapa.

### **24. HISTÓRICO**

**24.1.** O CEMITÉRIO da Lapa foi inaugurado em 1918, devido à necessidade de um novo local para sepultamentos para abrigar um grande número de mortos em decorrência da Gripe Espanhola.

### **25. CARACTERÍSTICAS**

**25.1.** O CEMITÉRIO da Lapa é do tipo urbano e encontra-se com sua área totalmente ocupada, não restando espaço para expansão de jazigos ou novas edificações.

**25.2.** O CEMITÉRIO da Lapa possui pontos com a declividade acentuada, atingindo inclinação próxima a 10% (dez por cento), podendo apresentar assim problemas com acessibilidade e escoamento de água.

**25.3.** A área do CEMITÉRIO da Lapa OBJETO da CONCESSÃO é delimitada pelo perímetro em vermelho, disposto na Figura 8 a seguir.

**Figura 8 - Delimitação da área do CEMITÉRIO da Lapa**



**Fonte:** Google Earth, 2021. Editado. Disponível em:

<<https://www.google.com.br/earth/index.html>>. Acesso em: 22/10/2021.

**25.4.** Os edifícios e equipamentos presentes no CEMITÉRIO Lapa são:

LAPA		
ITEM	SUBITEM	ÁREA
APOIO OPERACIONAL	Velório e pátio externo	417,14 m <sup>2</sup>
APOIO AO USUÁRIO	Capela	93,76 m <sup>2</sup>
APOIO OPERACIONAL	Área de apoio	30,00 m <sup>2</sup>
APOIO OPERACIONAL	Administração	46,79 m <sup>2</sup>
APOIO OPERACIONAL	Refeitório	33,06 m <sup>2</sup>
APOIO AO USUÁRIO	Agência Funerária	62,52 m <sup>2</sup>
APOIO AO USUÁRIO	Sanitário e vestiário	81,64 m <sup>2</sup>
INFRAESTRUTURA	Ossuário Individual	2.487 un
INFRAESTRUTURA	Muros	1.825,12 m <sup>2</sup>
INFRAESTRUTURA	Pavimentação	38.428,72 m <sup>2</sup>
INFRAESTRUTURA	Calçamento Externo	2.721,75 m <sup>2</sup>
INFRAESTRUTURA	Paisagismo	6.600,16 m <sup>2</sup>

## **CAPÍTULO X – CEMITÉRIO PARELHEIROS**

## **26. LOCALIZAÇÃO**

**26.1.** O CEMITÉRIO Parelheiros possui uma área total de 5.306,10m<sup>2</sup> (cinco mil trezentos e seis vírgula dez metros quadrados) e está localizado no Município de São Paulo, junto à Rua Amaro de Pontes e Rua Maria Roschel Schunck, no distrito de Parelheiros, na Subprefeitura de Parelheiros.

## **27. HISTÓRICO**

**27.1.** O CEMITÉRIO Parelheiros foi inaugurado em 1905, sendo o menor CEMITÉRIO do Município de São Paulo.

## **28. CARACTERÍSTICAS**

**28.1.** O CEMITÉRIO Parelheiros é do tipo urbano e encontra-se com sua área totalmente ocupada, não restando espaço para expansão de jazigos ou novas edificações.

**28.2.** O CEMITÉRIO Parelheiros possui baixa declividade.

**28.3.** O CEMITÉRIO de Parelheiros possui restrições relativas à legislação de preservação histórica no âmbito municipal, conforme disposto no SUBANEXO I – OFÍCIO CONPRESP.

**28.4.** A área do CEMITÉRIO Parelheiros OBJETO da CONCESSÃO é delimitada pelo perímetro em vermelho, disposto na Figura 9 a seguir.

**Figura 9 - Delimitação da área do CEMITÉRIO Parelheiros**



**Fonte:** Google Earth, 2021. Editado. Disponível em:

<<https://www.google.com.br/earth/index.html>>. Acesso em: 22/10/2021.

**28.5.** Os edifícios e equipamentos presentes no CEMITÉRIO Parelheiros são:

<b>PARELHEIROS</b>		
<b>ITEM</b>	<b>SUBITEM</b>	<b>ÁREA</b>
APOIO OPERACIONAL	Vestiário	15,27 m <sup>2</sup>
APOIO OPERACIONAL	Cruzeiro	17,06 m <sup>2</sup>
APOIO AO USUÁRIO	Capela	12,06 m <sup>2</sup>
APOIO OPERACIONAL	Administração	11,34 m <sup>2</sup>
APOIO OPERACIONAL	Refeitório	10,54 m <sup>2</sup>
APOIO OPERACIONAL	Velório	186,91 m <sup>2</sup>
APOIO AO USUÁRIO	Sanitário	6,07 m <sup>2</sup>
INFRAESTRUTURA	Ossuário Individual	1.467 un
INFRAESTRUTURA	Sepultamento em Quadra Geral	349 un
INFRAESTRUTURA	Muros	376,54 m
INFRAESTRUTURA	Pavimentação	1.346,02 m <sup>2</sup>
INFRAESTRUTURA	Calçamento Externo	176,19 m <sup>2</sup>
INFRAESTRUTURA	Paisagismo	1.801,78 m <sup>2</sup>

## **CAPÍTULO XI – CEMITÉRIO DA PENHA**

### **29. LOCALIZAÇÃO**

**29.1.** O CEMITÉRIO da Penha possui uma área total de 16.374,00 (dezesesseis mil trezentos e setenta e quatro metros quadrados) e está localizado no Município de São Paulo, junto à Rua Major Rudge, Rua Macaúbas, Rua Jaborandi e Avenida Amador Bueno da Veiga, no distrito Penha, Subprefeitura da Penha.

### **30. HISTÓRICO**

**30.1.** O CEMITÉRIO da Penha foi inaugurado em 1869, devido à necessidade de um novo local para sepultamentos da população dos bairros da Penha, Pari, Mooca e região.

### **31. CARACTERÍSTICAS**

**31.1.** O CEMITÉRIO da Penha é do tipo urbano e conta com sua área toda ocupada, não restando espaço para expansão de jazigos ou novas edificações.

**31.2.** O CEMITÉRIO da Penha possui pontos com a declividade acentuada, atingindo inclinação próxima a 15% (quinze por cento), podendo apresentar assim problemas com acessibilidade e escoamento de água.

**31.3.** A área do CEMITÉRIO da Penha OBJETO da CONCESSÃO é delimitada pelo perímetro em vermelho, disposto na Figura 10 a seguir.

**Figura 10 - Delimitação da área do CEMITÉRIO Penha**



**Fonte:** Google Earth, 2021. Editado. Disponível em:

<<https://www.google.com.br/earth/index.html>>. Acesso em: 22/10/2021.

**31.4.** Os edifícios e equipamentos presentes no CEMITÉRIO Penha são:

PENHA		
ITEM	SUBITEM	ÁREA
APOIO OPERACIONAL	Depósito	45,66 m <sup>2</sup>
APOIO OPERACIONAL	Pátio externo	21,36 m <sup>2</sup>
APOIO AO USUÁRIO	Capela	32,12 m <sup>2</sup>
APOIO OPERACIONAL	Vestiário	31,27 m <sup>2</sup>
APOIO OPERACIONAL	Refeitório	33,61 m <sup>2</sup>
APOIO OPERACIONAL	Administração	14,45 m <sup>2</sup>
APOIO AO USUÁRIO	Sanitário	25,97 m <sup>2</sup>
INFRAESTRUTURA	Ossuário Individual	2.942 un
INFRAESTRUTURA	Muros	505,02 m
INFRAESTRUTURA	Pavimentação	6.157,12 m <sup>2</sup>
INFRAESTRUTURA	Calçamento Externo	1.168,20 m <sup>2</sup>
INFRAESTRUTURA	Paisagismo	818,70 m <sup>2</sup>



## **CAPÍTULO XII – CEMITÉRIO QUARTA PARADA**

### **32. LOCALIZAÇÃO**

**32.1.** O CEMITÉRIO Quarta Parada possui uma área total de 164.111,41m<sup>2</sup> (cento e sessenta e quatro mil cento e onze vírgula quarenta e um metros quadrados) e está localizado no Município de São Paulo, junto à Avenida Salim Farah Maluf, Avenida Lavaró Ramos e Rua Tobias Barreto, no distrito Belém, Subprefeitura da Mooca.

### **33. HISTÓRICO**

**33.1.** O CEMITÉRIO Quarta Parada foi inaugurado em 1893, devido à necessidade de um novo local para sepultamentos da população dos bairros do Brás, Pari, Mooca e região.

### **34. CARACTERÍSTICAS**

**34.1.** O CEMITÉRIO Quarta Parada é do tipo urbano e conta com sua área toda ocupada, não restando espaço para expansão de jazigos ou novas edificações.

**34.2.** O CEMITÉRIO do Quarta Parada possui pontos com a declividade acentuada, atingindo inclinação próxima a 10% (dez por cento), podendo apresentar assim problemas com acessibilidade e escoamento de água.

**34.3.** A área do CEMITÉRIO Quarta Parada OBJETO da CONCESSÃO é delimitada pelo perímetro em vermelho, disposto na Figura 11 a seguir.

**Figura 11 - Delimitação da área do CEMITÉRIO Quarta Parada**



**Fonte:** Google Earth, 2021. Editado. Disponível em:

<<https://www.google.com.br/earth/index.html>>. Acesso em: 22/10/2021.

**34.4.** Os edifícios e equipamentos presentes no CEMITÉRIO Quarta Parada são:

<b>QUARTA PARADA</b>			
<b>ITEM</b>	<b>SUBITEM</b>	<b>ÁREA</b>	
APOIO OPERACIONAL	Administração	62,55	m <sup>2</sup>
APOIO OPERACIONAL	Refeitório	13,69	m <sup>2</sup>
APOIO OPERACIONAL	Velório	357,82	m <sup>2</sup>
APOIO OPERACIONAL	Instalações de apoio	386,76	m <sup>2</sup>
APOIO OPERACIONAL	Vestiário	20,70	m <sup>2</sup>
APOIO OPERACIONAL	Vestiário	42,86	m <sup>2</sup>
APOIO OPERACIONAL	Refeitório	24,90	m <sup>2</sup>
APOIO OPERACIONAL	Refeitório	19,74	m <sup>2</sup>
APOIO OPERACIONAL	Depósito	34,61	m <sup>2</sup>
APOIO AO USUÁRIO	Capela nova	164,19	m <sup>2</sup>
APOIO AO USUÁRIO	Capela antiga	47,43	m <sup>2</sup>
APOIO AO USUÁRIO	Agência Funerária	59,64	m <sup>2</sup>
APOIO AO USUÁRIO	Sanitário velório	41,53	m <sup>2</sup>
APOIO AO USUÁRIO	Sanitário funcionários	9,50	m <sup>2</sup>
APOIO AO USUÁRIO	Lanchonete	118,12	m <sup>2</sup>

QUARTA PARADA			
ITEM	SUBITEM	ÁREA	
INFRAESTRUTURA	Ossuário Individual	15.169	un
INFRAESTRUTURA	Muros	1.975,51	m
INFRAESTRUTURA	Pavimentação	67.894,28	m <sup>2</sup>
INFRAESTRUTURA	Calçamento Externo	3.277,10	m <sup>2</sup>
INFRAESTRUTURA	Paisagismo	8.205,57	m <sup>2</sup>

## CAPÍTULO XIII – CEMITÉRIO DE SANTANA

### 35. LOCALIZAÇÃO

**35.1.** O CEMITÉRIO de Santana possui uma área total de 41.093,45m<sup>2</sup> (quarenta e um mil noventa e três vírgula quarenta e cinco metros quadrados) e está localizado no Município de São Paulo, junto à Rua Nova dos Portugueses, Avenida Imirim e Rua Ararima no distrito Santana, Subprefeitura de Santana Tucuvi.

### 36. HISTÓRICO

**36.1.** O CEMITÉRIO de Santana foi inaugurado em 1896, devido à necessidade de um novo local para sepultamentos na zona norte do Município de São Paulo.

### 37. CARACTERÍSTICAS

**37.1.** O CEMITÉRIO de Santana é do tipo urbano e encontra-se com sua área totalmente ocupada, não restando espaço para expansão de jazigos ou novas edificações.

**37.2.** O CEMITÉRIO de Santana possui pontos com a declividade acentuada, atingindo inclinação próxima a 20% (vinte por cento), podendo apresentar assim problemas com acessibilidade e escoamento de água.

**37.3.** A área do CEMITÉRIO de Santana OBJETO da CONCESSÃO é delimitada pelo perímetro em vermelho, disposto na Figura 12 a seguir.

**Figura 12 - Delimitação da área do CEMITÉRIO de SANTANA**



**Fonte:** Google Earth, 2021. Editado. Disponível em:

<<https://www.google.com.br/earth/index.html>>. Acesso em: 22/10/2021.

**37.4.** Os edifícios e equipamentos presentes no CEMITÉRIO Santana são:

SANTANA		
ITEM	SUBITEM	ÁREA
APOIO OPERACIONAL	Depósito	9,18 m <sup>2</sup>
APOIO AO USUÁRIO	Capela	33,60 m <sup>2</sup>
APOIO AO USUÁRIO	Sanitário e Vestiário	87,00 m <sup>2</sup>
APOIO OPERACIONAL	Pátio externo	832,21 m <sup>2</sup>
APOIO OPERACIONAL	Administração	32,19 m <sup>2</sup>
APOIO OPERACIONAL	Velório e circulação	349,91 m <sup>2</sup>
APOIO OPERACIONAL	Refeitório	16,08 m <sup>2</sup>
APOIO AO USUÁRIO	Agência Funerária	75,77 m <sup>2</sup>
APOIO AO USUÁRIO	Sanitário na capela	14,45 m <sup>2</sup>
INFRAESTRUTURA	Ossuário individual	5.254 un
INFRAESTRUTURA	Muros	824,61 m
INFRAESTRUTURA	Pavimentação	15.440,86 m <sup>2</sup>
INFRAESTRUTURA	Calçamento Externo	1.123,95 m <sup>2</sup>
INFRAESTRUTURA	Paisagismo	4.598,98 m <sup>2</sup>

## **CAPÍTULO XIV – CEMITÉRIO SANTO AMARO**

### **38. LOCALIZAÇÃO**

**38.1.** O CEMITÉRIO Santo Amaro possui uma área total de 30.246,95m<sup>2</sup> (trinta mil duzentos e quarenta e seis vírgula noventa e cinco metros quadrados) e está localizado no Município de São Paulo, entre a Rua Ministro Roberto Cardoso Alves, Rua Carlos Gomes, Rua Engenheiro Tomás Whately, Rua Baxiúva, Rua Padre José de Anchieta, no distrito Santo Amaro, na Subprefeitura de Santo Amaro.

### **39. HISTÓRICO**

**39.1.** O CEMITÉRIO Santo Amaro foi fundado em 1857 e é considerado o CEMITÉRIO público mais antigo do Município São Paulo.

### **40. CARACTERÍSTICAS**

**40.1.** O CEMITÉRIO Santo Amaro é do tipo urbano, e encontra-se com sua área totalmente ocupada, não restando espaço para expansão de jazigos ou novas edificações.

**40.2.** O CEMITÉRIO Santo Amaro possui pontos onde a acessibilidade é restritiva, por conta da largura das vias e das diferenças de nível vencidas por escadas.

**40.3.** A área do CEMITÉRIO Santo Amaro OBJETO da CONCESSÃO é delimitada pelo perímetro em vermelho, disposto na Figura 13 a seguir.

**Figura 13 - Delimitação da área do CEMITÉRIO Santo Amaro**



**Fonte:** Google Earth, 2021. Editado. Disponível em:

<<https://www.google.com.br/earth/index.html>>. Acesso em: 22/10/2021.

**40.4.** Os edifícios e equipamentos presentes no CEMITÉRIO Santo Amaro são:

SANTO AMARO		
ITEM	SUBITEM	ÁREA
APOIO OPERACIONAL	Velório e Pátio externo	817,61 m <sup>2</sup>
APOIO OPERACIONAL	Administração e refeitório	83,29 m <sup>2</sup>
APOIO OPERACIONAL	Refeitório junto ao velório	27,69 m <sup>2</sup>
APOIO OPERACIONAL	Vestiário	41,62 m <sup>2</sup>
APOIO AO USUÁRIO	Capela	74,56 m <sup>2</sup>
APOIO AO USUÁRIO	Ossuário individual	1.029 un
APOIO AO USUÁRIO	Agência Funerária	36,19 m <sup>2</sup>
APOIO AO USUÁRIO	Sanitário na administração	17,52 m <sup>2</sup>
APOIO AO USUÁRIO	Sanitário	31,75 m <sup>2</sup>
INFRAESTRUTURA	Muros	804,15 m
INFRAESTRUTURA	Pavimentação	10.378,79 m <sup>2</sup>
INFRAESTRUTURA	Calçamento Externo	1.620,36 m <sup>2</sup>
INFRAESTRUTURA	Paisagismo	1.512,35 m <sup>2</sup>

#### **41. LOCALIZAÇÃO**

**41.1.** O CEMITÉRIO São Luiz possui uma área total de 236.061,03m<sup>2</sup> (duzentos e trinta e seis mil e sessenta e um virgula três centésimos metros quadrados) e está localizado no Município de São Paulo, junto à Rua Antônio de Sena, Rua Luis Antônio Verney, Rua Nova do Tuparoquera, Rua José Rodrigues Maciel e Rua Antônio Ramos Rosa, no distrito Jardim São Luiz, Subprefeitura de M'Boi Mirim.

#### **42. HISTÓRICO**

**42.1.** O CEMITÉRIO São Luiz foi inaugurado em 1981, sendo o último cemitério construído pela Prefeitura do Município de São Paulo e um dos maiores cemitérios da cidade.

#### **43. CARACTERÍSTICAS**

**43.1.** O CEMITÉRIO São Luiz é do tipo parque.

**43.2.** O CEMITÉRIO São Luiz possui pontos com a declividade acentuada, atingindo inclinação próxima a 30% (trinta por cento), podendo apresentar assim problemas com acessibilidade e escoamento de água.

**43.3.** A área do CEMITÉRIO São Luiz OBJETO da CONCESSÃO é delimitada pelo perímetro em vermelho, disposto na Figura 14 a seguir.

**Figura 14 - Delimitação da área do CEMITÉRIO São Luiz**



**Fonte:** Google Earth, 2021. Editado. Disponível em:

<<https://www.google.com.br/earth/index.html>>. Acesso em: 22/10/2021.

**43.4.** Os edifícios e equipamentos presentes no CEMITÉRIO São Luiz são:

<b>SÃO LUIZ</b>		
<b>ITEM</b>	<b>SUBITEM</b>	<b>ÁREA</b>
APOIO OPERACIONAL	Refeitório	57,83 m <sup>2</sup>
APOIO OPERACIONAL	Velório	428,13 m <sup>2</sup>
APOIO OPERACIONAL	Administração	74,31 m <sup>2</sup>
APOIO OPERACIONAL	Pátio externo velório	687,23 m <sup>2</sup>
APOIO OPERACIONAL	Lixeira	49,00 m <sup>2</sup>
APOIO OPERACIONAL	Cruzeiro	36,00 m <sup>2</sup>
APOIO OPERACIONAL	Área do polo	147,08 m <sup>2</sup>
APOIO OPERACIONAL	Tráfego	17,13 m <sup>2</sup>
APOIO AO USUÁRIO	Sanitário	68,56 m <sup>2</sup>
APOIO AO USUÁRIO	Espaço afro	143,95 m <sup>2</sup>
INFRAESTRUTURA	Ossuário individual	16.130 un
INFRAESTRUTURA	Ossuário	36,00 m <sup>2</sup>
INFRAESTRUTURA	Sepultamento em quadra geral	14.940 un
INFRAESTRUTURA	Muros	2.323,36 m
INFRAESTRUTURA	Pavimentação	38.430,00 m <sup>2</sup>



<b>SÃO LUIZ</b>		
<b>ITEM</b>	<b>SUBITEM</b>	<b>ÁREA</b>
INFRAESTRUTURA	Pavimentação – Terra batida	22.032,31 m <sup>2</sup>
INFRAESTRUTURA	Calçamento Externo	4.100,07 m <sup>2</sup>
INFRAESTRUTURA	Paisagismo	174.868,13 m <sup>2</sup>

## **CAPÍTULO XVI – CEMITÉRIO SÃO PAULO**

### **44. LOCALIZAÇÃO**

**44.1.** O CEMITÉRIO São Paulo possui uma área total de 105.656,13 (cento e cinco mil seiscentos e cinquenta e seis vírgula treze metros quadrados) e está localizado no Município de São Paulo, entre a Rua Cardeal Arcoverde, Rua Horário Lane, Rua Luís Murat, Rua Henrique Shaumann, no distrito Pinheiros, na Subprefeitura de Pinheiros.

### **45. HISTÓRICO**

**45.1.** O CEMITÉRIO São Paulo foi fundado em 1926 pela Prefeitura do Município de São Paulo.

**45.2.** Foi construído para atender a demanda dos cemitérios da Consolação e do Araçá.

**45.3.** O CEMITÉRIO São Paulo possui um grande acervo de esculturas de valor como dos artistas Victor Brecheret, Galileo Emendabili e Luigi Brizzolara.

### **46. CARACTERÍSTICAS**

**46.1.** O CEMITÉRIO São Paulo é do tipo urbano e encontra-se com sua área totalmente ocupada, não restando espaço para expansão de jazigos ou novas edificações.

**46.2.** O CEMITÉRIO do São Paulo possui pontos com a declividade acentuada, atingindo inclinação próxima a 10% (dez por cento), podendo apresentar assim problemas com acessibilidade.

**46.3.** O CEMITÉRIO São Paulo está sob análise quanto à preservação do patrimônio e pode ser consultada no Processo 2016.0.266.087-1, conforme disposto no SUBANEXO I – OFÍCIO CONPRESP.

**46.4.** A área do CEMITÉRIO São Paulo OBJETO da CONCESSÃO é delimitada pelo perímetro em vermelho, disposto na Figura 15 a seguir.

**Figura 15 - Delimitação da área do CEMITÉRIO São Paulo**



**Fonte:** Google Earth, 2021. Editado. Disponível em:

<<https://www.google.com.br/earth/index.html>>. Acesso em: 22/10/2021.

**46.5.** Os edifícios e equipamentos presentes no CEMITÉRIO São Paulo são:

<b>SÃO PAULO</b>		
<b>ITEM</b>	<b>SUBITEM</b>	<b>ÁREA</b>
APOIO OPERACIONAL	Administração	37,69 m <sup>2</sup>
APOIO OPERACIONAL	Administração junto ao polo	18,27 m <sup>2</sup>
APOIO OPERACIONAL	Garagem do velório	311,05 m <sup>2</sup>
APOIO OPERACIONAL	Refeitório junto aos velórios	15,34 m <sup>2</sup>
APOIO OPERACIONAL	Velório	346,20 m <sup>2</sup>
APOIO OPERACIONAL	Vestiários e Sanitários	46,41 m <sup>2</sup>
APOIO OPERACIONAL	Refeitório junto aos vestiários	8,04 m <sup>2</sup>
APOIO OPERACIONAL	Térreo vestiário	18,34 m <sup>2</sup>
APOIO AO USUÁRIO	Capela	135,95 m <sup>2</sup>
APOIO OPERACIONAL	Refeitório junto ao polo	9,63 m <sup>2</sup>
APOIO OPERACIONAL	Área do polo	175,04 m <sup>2</sup>
APOIO AO USUÁRIO	Sanitários dos velórios	40,23 m <sup>2</sup>
APOIO AO USUÁRIO	Sanitários junto ao polo	16,43 m <sup>2</sup>
APOIO USUÁRIO	Entrada	380,21 m <sup>2</sup>
INFRAESTRUTURA	Ossuário individual	4.630 un
INFRAESTRUTURA	Muros	1.393,73 m
INFRAESTRUTURA	Pavimentação	37.162,96 m <sup>2</sup>
INFRAESTRUTURA	Calçamento Externo	4.230,48 m <sup>2</sup>
INFRAESTRUTURA	Paisagismo	5.282,81 m <sup>2</sup>

## **CAPÍTULO XVII – CEMITÉRIO SÃO PEDRO**

### **47. LOCALIZAÇÃO**

**47.1.** O CEMITÉRIO São Pedro possui uma área total de 225.822,50m<sup>2</sup> (duzentos e vinte e cinco mil oitocentos e vinte e dois vírgula cinquenta metros quadrados) e está localizado no Município de São Paulo, junto à Avenida Francisco Falconi, Rua José Jeraissati e Avenida Jacinto Menezes Palhares, no distrito Vila Prudente, Subprefeitura de Vila Prudente.

### **48. HISTÓRICO**

**48.1.** O CEMITÉRIO São Pedro foi inaugurado em 1971, sendo o segundo maior cemitério do Município de São Paulo.

#### 49. CARACTERÍSTICAS

49.1. O CEMITÉRIO São Pedro é do tipo misto.

49.2. O CEMITÉRIO São Pedro possui pontos com a declividade acentuada, atingindo inclinação próxima a 15% (quinze por cento), podendo apresentar assim problemas com acessibilidade e escoamento de água.

49.3. A área do CEMITÉRIO São Pedro OBJETO da CONCESSÃO é delimitada pelo perímetro em vermelho, disposto na Figura 16 a seguir.

**Figura 16 - Delimitação da área do CEMITÉRIO São Pedro**



**Fonte:** Google Earth, 2021. Editado. Disponível em:

<<https://www.google.com.br/earth/index.html>>. Acesso em: 22/10/2021.

49.4. Os edifícios e equipamentos presentes no CEMITÉRIO São Pedro são:

SÃO PEDRO		
ITEM	SUBITEM	ÁREA
APOIO OPERACIONAL	Refeitório/vestiário	244,75 m <sup>2</sup>

<b>SÃO PEDRO</b>		
<b>ITEM</b>	<b>SUBITEM</b>	<b>ÁREA</b>
APOIO OPERACIONAL	Velório	1.522,32 m <sup>2</sup>
APOIO OPERACIONAL	Refeitório junto ao velório	6,59 m <sup>2</sup>
APOIO OPERACIONAL	Administração	65,47 m <sup>2</sup>
APOIO OPERACIONAL	Apoio	965,39 m <sup>2</sup>
APOIO AO USUÁRIO	Sanitário	47,42 m <sup>2</sup>
APOIO AO USUÁRIO	Capela	56,04 m <sup>2</sup>
INFRAESTRUTURA	Ossuário individual	14.056 un
INFRAESTRUTURA	Ossuário Container	481 un
INFRAESTRUTURA	Sepultamento em Quadra Geral	19.223 un
INFRAESTRUTURA	Muros	1.937,49 m
INFRAESTRUTURA	Muro de contenção	30 m
INFRAESTRUTURA	Cerca e gradil	485,59 e 327,10 m
INFRAESTRUTURA	Pavimentação	35.743,30 m <sup>2</sup>
INFRAESTRUTURA	Calçamento Externo	2.201,24 m <sup>2</sup>
INFRAESTRUTURA	Paisagismo	191.031,60 m <sup>2</sup>

## **CAPÍTULO XVII – CEMITÉRIO SAUDADE**

### **50. LOCALIZAÇÃO**

**50.1.** O CEMITÉRIO Saudade possui uma área total de 133.506,56m<sup>2</sup> (cento e trinta e três mil quinhentos e seis vírgula cinquenta e seis metros quadrados) e está localizado no Município de São Paulo, junto à Avenida Pires do Rio, Avenida Nordestina, Rua Cândida de Carvalho e Rua João Viera, no distrito São Miguel Paulista, Subprefeitura de São Miguel Paulista.

### **51. HISTÓRICO**

**51.1.** O CEMITÉRIO Saudade foi inaugurado em 1960, devido à necessidade de um novo local para sepultamentos na zona leste do Município de São Paulo.

### **52. CARACTERÍSTICAS**

**52.1.** O CEMITÉRIO Saudade é do tipo misto.

**52.2.** O CEMITÉRIO Saudade possui pontos com a declividade acentuada, atingindo inclinação próxima a 12,5% (doze vírgula cinco por cento), podendo apresentar assim problemas com acessibilidade e escoamento de água.

**52.3.** A área do CEMITÉRIO Saudade OBJETO da CONCESSÃO é delimitada pelo perímetro em vermelho, disposto na Figura 17 a seguir.

**Figura 17 - Delimitação da área do CEMITÉRIO Saudade**



**Fonte:** Google Earth, 2021. Editado. Disponível em:

<<https://www.google.com.br/earth/index.html>>. Acesso em: 22/10/2021.

**52.4.** Os edifícios e equipamentos presentes no CEMITÉRIO Saudade são:

SAUDADE		
ITEM	SUBITEM	ÁREA
APOIO AO USUÁRIO	Capela	121,15 m <sup>2</sup>
APOIO OPERACIONAL	Refeitório junto à entrada	9,72 m <sup>2</sup>
APOIO OPERACIONAL	Refeitório junto à administração	10,29 m <sup>2</sup>
APOIO OPERACIONAL	Velório	264,22 m <sup>2</sup>
APOIO OPERACIONAL	Administração	55,72 m <sup>2</sup>
INFRAESTRUTURA	Ossuário individual	16.198 un
INFRAESTRUTURA	Ossuário container	1.325 un
APOIO OPERACIONAL	Sanitários e vestiários	71,53 m <sup>2</sup>

APOIO AO USUÁRIO	Sanitário	48,91 m <sup>2</sup>
INFRAESTRUTURA	Sepultamento em quadra geral	8.435 un
INFRAESTRUTURA	Muros	1.618,29 m
INFRAESTRUTURA	Pavimentação	43.602,16 m <sup>2</sup>
INFRAESTRUTURA	Calçamento Externo	2.533,70 m <sup>2</sup>
INFRAESTRUTURA	Paisagismo	43.613,46 m <sup>2</sup>

## **CAPÍTULO XVIII – CEMITÉRIO TREMEMBÉ**

### **53. LOCALIZAÇÃO**

**53.1.** O CEMITÉRIO Tremembé possui uma área total de 65.168,85m<sup>2</sup> (sessenta e cinco mil cento e sessenta e oito vírgula oitenta e cinco metros quadrados) e está localizado no Município de São Paulo, entre a Rua Maria Amália Lopes Azevedo, Rua Avelina Pereira, no distrito Tremembé, na Subprefeitura de Jaçanã-Tremembé.

### **54. HISTÓRICO**

**54.1.** O CEMITÉRIO Tremembé foi inaugurado em 1933 pela Prefeitura Municipal de São Paulo para atender à demanda das famílias da zona norte do Município.

### **55. CARACTERÍSTICAS**

**55.1.** O CEMITÉRIO do Tremembé é do tipo urbano e conta com área verde livre, porém com alta declividade.

**55.2.** A área do CEMITÉRIO Tremembé OBJETO da CONCESSÃO é delimitada pelo perímetro em vermelho, disposto na Figura 18 a seguir.

**Figura 18- Delimitação da área do CEMITÉRIO Tremembé**



**Fonte:** Google Earth, 2021. Editado. Disponível em:

<<https://www.google.com.br/earth/index.html>>. Acesso em: 22/10/2021.

**55.3.** Os edifícios e equipamentos presentes no CEMITÉRIO Tremembé são:



<b>TREMembÉ</b>		
<b>ITEM</b>	<b>SUBITEM</b>	<b>ÁREA</b>
APOIO OPERACIONAL	Depósito	15,99 m <sup>2</sup>
APOIO AO USUÁRIO	Capela	24,26 m <sup>2</sup>
APOIO OPERACIONAL	Copa	17,64 m <sup>2</sup>
APOIO OPERACIONAL	Vestiário	35,44 m <sup>2</sup>
APOIO OPERACIONAL	Velório e pátio externo	247,43 m <sup>2</sup>
APOIO OPERACIONAL	Sala velorista	20,50 m <sup>2</sup>
APOIO OPERACIONAL	Atendimento público	47,39 m <sup>2</sup>
APOIO AO USUÁRIO	Sanitário junto as salas de velório	14,48 m <sup>2</sup>
APOIO AO USUÁRIO	Sanitário juntos as salas de atendimento	5,76 m <sup>2</sup>
APOIO AO USUÁRIO	Sanitários públicos	19,16 m <sup>2</sup>
INFRAESTRUTURA	Ossuário geral	70,70 m <sup>2</sup>
INFRAESTRUTURA	Ossuário Individual	2.628 un
INFRAESTRUTURA	Muros	1.301,08 m
INFRAESTRUTURA	Pavimentação	22.208,50 m <sup>2</sup>
INFRAESTRUTURA	Calçamento Externo	2.351,07 m <sup>2</sup>
INFRAESTRUTURA	Paisagismo	3.271,30 m <sup>2</sup>

## **CAPÍTULO XIX – CREMATÓRIO VILA ALPINA**

### **56. LOCALIZAÇÃO**

**56.1.** O CREMATÓRIO Vila Alpina possui uma área total de 64.451,01m<sup>2</sup> (sessenta e quatro mil quatrocentos e cinquenta e um e um centésimo metros quadrados) e está localizado no Município de São Paulo, junto à Avenida Francisco Falconi, Avenida Jacinto Menezes Palhares e Rua Aracati Mirim no distrito Vila Prudente, Subprefeitura de Vila Prudente.

### **57. HISTÓRICO**

**57.1.** O CREMATÓRIO da Vila Alpina foi inaugurado em 1974, devido à necessidade de um novo local para esse procedimento.

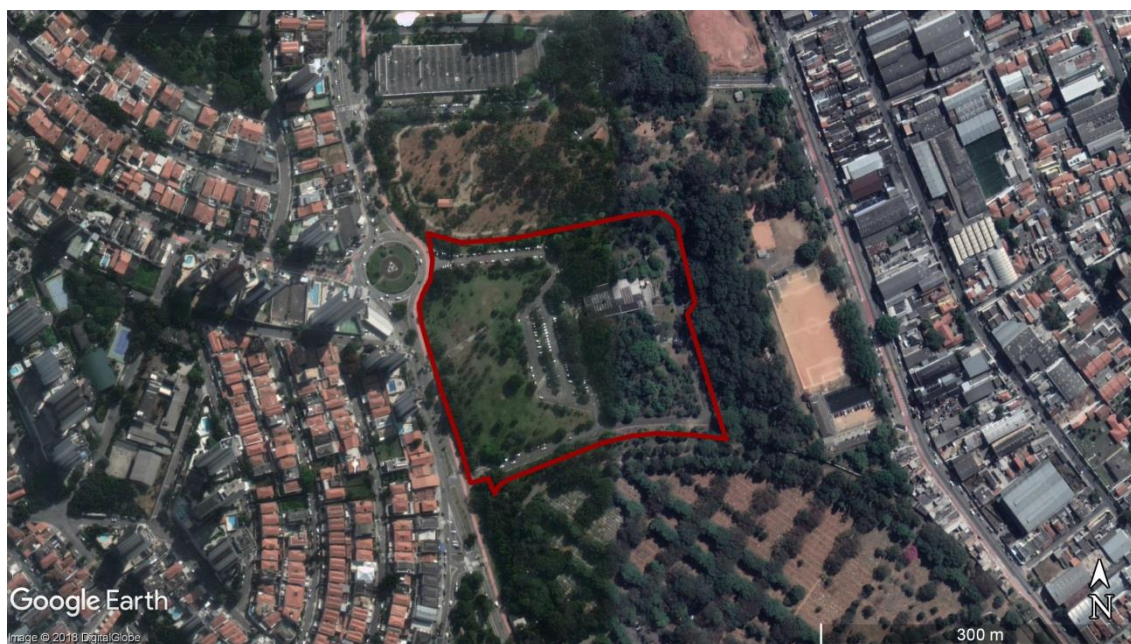
### **58. CARACTERÍSTICAS**

**58.1.** O CREMATÓRIO da Vila Alpina é um dos principais crematórios do Brasil.

**58.2.** O CREMATÓRIO Vila Alpina não possui pontos com a declividade acentuada.

**58.3.** A área do CREMATÓRIO Vila Alpina OBJETO da CONCESSÃO é delimitada pelo perímetro em vermelho, disposto na Figura 19 a seguir.

**Figura 19 - Delimitação da área do CREMATÓRIO Vila Alpina**



**Fonte:** Google Earth, 2021. Editado. Disponível em:

<<https://www.google.com.br/earth/index.html>>. Acesso em: 22/10/2021.

**58.4.** Os edifícios e equipamentos presentes no CEMITÉRIO Vila Alpina são:

VILA ALPINA		
ITEM	SUBITEM	ÁREA
APOIO OPERACIONAL	Administração térreo	66,42 m <sup>2</sup>
APOIO AO USUÁRIO	Cerimônia	1.353,94 m <sup>2</sup>
APOIO OPERACIONAL	Refeitório térreo	6,40 m <sup>2</sup>
APOIO OPERACIONAL	Vestiário	137,22 m <sup>2</sup>
APOIO OPERACIONAL	Administração subsolo	154,48 m <sup>2</sup>
APOIO OPERACIONAL	Refeitório subsolo	76,52 m <sup>2</sup>
APOIO OPERACIONAL	Operacional subsolo oficinas	748,52 m <sup>2</sup>
APOIO OPERACIONAL	Operacional fornos	420,63 m <sup>2</sup>
APOIO OPERACIONAL	Refeitório segundo subsolo	20,18 m <sup>2</sup>
APOIO AO USUÁRIO	Sanitário Funcionários	2,76 m <sup>2</sup>

<b>VILA ALPINA</b>		
<b>ITEM</b>	<b>SUBITEM</b>	<b>ÁREA</b>
APOIO AO USUÁRIO	Sanitário	57,9 m <sup>2</sup>
INFRAESTRUTURA	Muros	1.115,22 m
INFRAESTRUTURA	Cerca	1.055,24 m
INFRAESTRUTURA	Pavimentação	12.449,23 m <sup>2</sup>
INFRAESTRUTURA	Calçamento Externo	2.325,99 m <sup>2</sup>
INFRAESTRUTURA	Paisagismo	32.497,62 m <sup>2</sup>

## **CAPÍTULO XX – CEMITÉRIO VILA FORMOSA I e II**

### **59. LOCALIZAÇÃO**

**59.1.** O CEMITÉRIO Vila Formosa I possui uma área total de 363.370,67m<sup>2</sup> (trezentos e sessenta e três mil trezentos e setenta vírgula sessenta e sete metros quadrados).

**59.2.** O CEMITÉRIO Vila Formosa II possui uma área de 312.023,13 (trezentos e doze mil vinte e três vírgula treze metros quadrados) e está localizado no Município de São Paulo, entre a Avenida João XXIII, Rua Gáspar Viana, Avenida Flor de Vila Formosa, Rua Maria Viêira Ribeiro, no distrito Carrão, na Subprefeitura de Aricanduva.

### **60. HISTÓRICO**

**60.1.** O CEMITÉRIO Vila Formosa I foi fundado em 1949, e o Vila Formosa II em 1976 devido à necessidade de novos locais para sepultamento, uma vez que o CEMITÉRIO da Consolação atingiu a lotação.

### **61. CARACTERÍSTICAS**

**61.1.** O CEMITÉRIO Vila Formosa I e II são do tipo parque e contam com espaço para expansão.

**61.2.** O CEMITÉRIO Vila Formosa I e II possuem pontos de declividade acentuada, com variação média de 8% (oito por cento) a 15% (quinze por cento) de inclinação.

**61.3.** O CEMITÉRIO Vila Formosa I e II atualmente não possuem restrições relativas à legislação de preservação histórica no âmbito municipal, conforme disposto no SUBANEXO I – OFÍCIO CONPRESP.

**61.4.** A área do CEMITÉRIO Vila Formosa I e II OBJETO da CONCESSÃO é delimitada pelo perímetro em vermelho, disposto na Figura 20 a seguir.

**Figura 20 - Delimitação da área do CEMITÉRIO Vila Formosa I e II**



**Fonte:** Google Earth, 2021. Editado. Disponível em:

<<https://www.google.com.br/earth/index.html>>. Acesso em: 22/10/2021.

**61.5.** Os edifícios e equipamentos presentes nos CEMITÉRIOS Vila Formosa I e II são:

<b>VILA FORMOSA 1</b>		
<b>ITEM</b>	<b>SUBITEM</b>	<b>ÁREA</b>
APOIO OPERACIONAL	Administração	218,53 m <sup>2</sup>
APOIO OPERACIONAL	Refeitório	38,13 m <sup>2</sup>
APOIO OPERACIONAL	Refeitório junto ao velório	14,91 m <sup>2</sup>
APOIO OPERACIONAL	Velório	1.652,65 m <sup>2</sup>
APOIO OPERACIONAL	Circulação	306,45 m <sup>2</sup>
APOIO AO USUÁRIO	Sanitário	87,82 m <sup>2</sup>
APOIO AO USUÁRIO	Sanitário público, vestiário e depósito de material de limpeza	166,94 m <sup>2</sup>
INFRAESTRUTURA	Ossuário Individual	38.688 un
INFRAESTRUTURA	Ossuário Container	2.320 un
INFRAESTRUTURA	Sepultamento em quadra geral	37.431 un
INFRAESTRUTURA	Muros	2.161,86 m
INFRAESTRUTURA	Pavimentação	66.333,91 m <sup>2</sup>
INFRAESTRUTURA	Paisagismo	247.834,38 m <sup>2</sup>

<b>VILA FORMOSA 2</b>		
<b>ITEM</b>	<b>SUBITEM</b>	<b>ÁREA</b>
APOIO OPERACIONAL	Administração	70,18 m <sup>2</sup>
APOIO OPERACIONAL	Refeitório junto a administração	26,48 m <sup>2</sup>
APOIO OPERACIONAL	Apoio operacional	91,61 m <sup>2</sup>
APOIO OPERACIONAL	Pátio externo	154,02 m <sup>2</sup>
APOIO OPERACIONAL	Vestiário	26,08 m <sup>2</sup>
APOIO AO USUÁRIO	Sanitário e vestiário junto à administração	47,46 m <sup>2</sup>
APOIO AO USUÁRIO	Capela	86,74 m <sup>2</sup>
INFRAESTRUTURA	Sepultamento em quadra geral	49.294 un
INFRAESTRUTURA	Ossuário Individual	38.648 un
INFRAESTRUTURA	Muros	2.000,24 m
INFRAESTRUTURA	Cercas e alambrados	381,37 m
INFRAESTRUTURA	Pavimentação	50.345,96 m <sup>2</sup>
INFRAESTRUTURA	Pavimentação – Terra batida	29.045,80 m <sup>2</sup>
INFRAESTRUTURA	Calçamento Externo	6120,58 m <sup>2</sup>
INFRAESTRUTURA	Paisagismo	278.021,92 m <sup>2</sup>

## **CAPÍTULO XXI – CEMITÉRIO VILA MARIANA**

### **62. LOCALIZAÇÃO**

**62.1.** O CEMITÉRIO Vila Mariana possui uma área total de 69.310,29m<sup>2</sup> (sessenta e nove mil trezentos e dez vírgula vinte e nove metros quadrados) e está localizado no Município de São Paulo, entre a Rua Batista Caetano, Rua Cel. Diogo, Avenida Lacerda Franco e Rua Ferdinando Galiani, no distrito Vila Mariana, na Subprefeitura de Vila Mariana.

**62.2.** O CEMITÉRIO Vila Mariana possui um espaço para velório fora dos limites da área de sepultamento, em um terreno com área total de 5.312,99m<sup>2</sup> (cinco mil trezentos e doze vírgula noventa e nove metros quadrados) entre a Rua Batista Caetano, Praça Anapolis e Avenida Engenheiro Luís Gomes Cardim Sangirardi.

### **63. HISTÓRICO**

**63.1.** O CEMITÉRIO Vila Mariana foi inaugurado em 1904.

**63.2.** O CEMITÉRIO faz divisa com Cemitério Israelita, particular, com primeiro sepultamento em 1920 mantido pela Associação Cemitério Israelita de São Paulo - Chevra Kadisha.<sup>2</sup>

### **64. CARACTERÍSTICAS**

**64.1.** O CEMITÉRIO Vila Mariana é do tipo urbano e encontra-se com sua área totalmente ocupada, não restando espaço para expansão de jazigos ou novas edificações.

**64.2.** O CEMITÉRIO Vila Mariana possui pontos com a declividade acentuada, atingindo inclinação próxima a 25% (vinte e cinco por cento).

**64.3.** A área do CEMITÉRIO Vila Mariana OBJETO da CONCESSÃO é delimitada pelo perímetro em vermelho, disposto na Figura 21 a seguir.

---

<sup>2</sup> Associação Cemitério Israelita de São Paulo – Chevra Kadisha. Disponível em: <<http://chevrakadisha.org.br/campos-santos/vila-mariana/>>. Acesso em: 06.set.2019.

**Figura 21 - Delimitação da área do CEMITÉRIO Vila Mariana**



**Fonte:** Google Earth, 2021. Editado. Disponível em:

<<https://www.google.com.br/earth/index.html>>. Acesso em: 22/10/2021.

**64.4.** Os edifícios e equipamentos presentes no CEMITÉRIO Vila Mariana são:

<b>VILA MARIANA</b>		
<b>ITEM</b>	<b>SUBITEM</b>	<b>ÁREA</b>
APOIO AO USUÁRIO	Capela	57,06 m <sup>2</sup>
APOIO OPERACIONAL	Área do polo	396,63 m <sup>2</sup>
APOIO OPERACIONAL	Refeitório junto ao polo	26,48 m <sup>2</sup>
APOIO OPERACIONAL	Refeitório junto a administração	17,81 m <sup>2</sup>
APOIO OPERACIONAL	Administração	31,86 m <sup>2</sup>
APOIO OPERACIONAL	Refeitório junto ao tráfego	10,70 m <sup>2</sup>
APOIO OPERACIONAL	Tráfego	135,57 m <sup>2</sup>
APOIO OPERACIONAL	Velório	614,92 m <sup>2</sup>
APOIO OPERACIONAL	Vestiário junto ao polo	78,45 m <sup>2</sup>
APOIO AO USUÁRIO	Sanitário	19,70 m <sup>2</sup>
APOIO AO USUÁRIO	Sanitário junto a administração	17,76 m <sup>2</sup>
APOIO AO USUÁRIO	Sanitário junto ao tráfego	3,90 m <sup>2</sup>
APOIO AO USUÁRIO	Sanitário junto a capela	4,73 m <sup>2</sup>
INFRAESTRUTURA	Ossuário geral	85,59 m <sup>2</sup>
INFRAESTRUTURA	Ossuário Individual	6.235 un

VILA MARIANA		
ITEM	SUBITEM	ÁREA
INFRAESTRUTURA	Muros	1.576,57 m
INFRAESTRUTURA	Pavimentação	34.044,48 m <sup>2</sup>
INFRAESTRUTURA	Calçamento Externo	3.015,05 m <sup>2</sup>
INFRAESTRUTURA	Paisagismo	2.512,84 m <sup>2</sup>

## CAPÍTULO XXII – CEMITÉRIO VILA NOVA CACHOEIRINHA

### 65. LOCALIZAÇÃO

**65.1.** O CEMITÉRIO Vila Nova Cachoeirinha possui uma área total de 232.380,27 (duzentos e trinta e dois mil trezentos e oitenta vírgula vinte e sete metros quadrados) e está localizado no Município de São Paulo, junto à Rua João Marcelino Branco, Avenida Deputado Emilio Carlos e Rua Mendonça Júnior no distrito Cachoeirinha, Subprefeitura de Casa Verde-Cachoeirinha.

### 66. HISTÓRICO

**66.1.** O CEMITÉRIO Vila Nova Cachoeirinha foi inaugurado em 1968, devido à necessidade de um novo local para sepultamentos.

### 67. CARACTERÍSTICAS

**67.1.** O CEMITÉRIO Vila Nova Cachoeirinha é do tipo misto.

**67.2.** O CEMITÉRIO Vila Nova Cachoeirinha possui pontos com a declividade acentuada, atingindo inclinação próxima a 13% (treze por cento), podendo apresentar problemas com acessibilidade e escoamento de água.

**67.3.** O CEMITÉRIO Vila Nova Cachoeirinha possui restrições relativas à legislação de preservação histórica no âmbito municipal, conforme disposto no SUBANEXO I – OFÍCIO CONPESP.

**67.4.** A área do CEMITÉRIO Vila Nova Cachoeirinha OBJETO da CONCESSÃO é delimitada pelo perímetro em vermelho, disposto na Figura 22 a seguir.



**Figura 22 - Delimitação da área do CEMITÉRIO Vila Nova Cachoeirinha**



**Fonte:** Google Earth, 2021. Editado. Disponível em:

<<https://www.google.com.br/earth/index.html>>. Acesso em: 22/10/2021.

**67.5.** Os edifícios e equipamentos presentes no CEMITÉRIO Vila Nova Cachoeirinha são:

<b>VILA NOVA CACHOEIRINHA</b>		
<b>ITEM</b>	<b>SUBITEM</b>	<b>ÁREA</b>
APOIO OPERACIONAL	Refeitório	27,96 m <sup>2</sup>
APOIO OPERACIONAL	Velório e Pátio	554,62 m <sup>2</sup>
APOIO OPERACIONAL	Administração	80,88 m <sup>2</sup>
APOIO AO USUÁRIO	Capela	374,52 m <sup>2</sup>
APOIO OPERACIONAL	Depósito	677,19 m <sup>2</sup>
APOIO OPERACIONAL	Sanitário e Vestiário	116,91 m <sup>2</sup>
APOIO AO USUÁRIO	Sanitário	47,46 m <sup>2</sup>
APOIO AO USUÁRIO	Lanchonete	132,00 m <sup>2</sup>
INFRAESTRUTURA	Ossuário Individual	15.436 un
INFRAESTRUTURA	Ossuário Container	1.560 un
APOIO OPERACIONAL	Apoio	130 m <sup>2</sup>
INFRAESTRUTURA	Sepultamento em quadra geral	16.654 un
INFRAESTRUTURA	Muros	2.257,06 m
INFRAESTRUTURA	Pavimentação	33.248,83 m <sup>2</sup>
INFRAESTRUTURA	Paisagismo	145.932,41 m <sup>2</sup>

## **CAPÍTULO XXIII – SERVIÇO FUNERÁRIO**

### **68. LOCALIZAÇÃO**

**68.1.** Caberá ao PODER CONCEDENTE encerrar, até o final do Estágio 1 da FASE DE IMPLEMENTAÇÃO, a operação das AGÊNCIAS FUNERÁRIAS existentes nas ÁREAS DOS SERVIÇOS CEMITERIAIS sob sua responsabilidade.

**68.1.1.** A infraestrutura das AGÊNCIA FUNERÁRIAS indicadas no subitem 68.1 poderá ser utilizada para novas finalidades, inclusive para a instalação das AGÊNCIAS FUNERÁRIAS do respectivo BLOCO, desde que atendidas as disposições presentes no ANEXO III - CADERNO DE ENCARGOS DA CONCESSIONÁRIA.

## **CAPÍTULO XXIV – CONTAGEM JAZIGOS E OSSUÁRIOS**

### **69. ASPECTOS GERAIS**

**69.1.** O número de jazigos, ossuários, columbários e despojos em container, descritos no SUBANEXO III – OFÍCIO SIURB, encontram-se resumidos na tabela abaixo:

Cemitério	Conc. Prazo Indeterm.	Conc. Prazo Fixo.	Terr. Fixo 3 anos - Terra	Terr. Fixo 3 anos - Gaveta	Ossuário Individual	Columbário	Despojos Container
Araçá	23.357	0	0	0	15.436	0	0
Campo Grande	7.231	0	5.601	5.960	11.166	0	c.1- 1.260 c.2- 502
Consolação	6.352	0	0	0	0	0	0
Dom Bosco	0	1.402	26.459	0	5.229	0	0
Freguesia do Ó	1.381	0	0	0	2.452	0	0
Itaquera	495	0	9.888	0	5.027	0	900
Lageado	1.170	0	5.249	0	5.850	0	0
Lapa	10.323	0	0	1.560	2.487	0	0
Parelheiros	244	0	349	88	1.467	0	0
Penha	1.850	0	0	0	2.942	0	0
Quarta Parada	18.833	0	0	0	15.169	0	0
Santana	3.880	0	0	3.910	5.254	0	0
Santo Amaro	3.012	0	0	0	1.029	0	0
São Luiz	0	0	14.940	6.976	16.130	0	0
São Paulo	12.364	0	0	0	4.630	0	0
São Pedro	0	7.511	19.223	4.184	14.056	0	481
Saudade	6.054	0	8.435	6.854	16.198	0	1.325
Tremembé	5.935	0	0	0	2.628	0	0
VI Formosa I	0	0	37.431	0	38.688	0	c.1- 1.153 c.2- 1.167
VI. Formosa II	0	0	49.294	2.200	36.648	0	0
VI. Nova Cachoeirinha	0	7.305	16.654	5.416	15.436	0	1.560
VI. Mariana	6.635	0	0	0	6.235	771	0

## CAPÍTULO XXV – SUBANEXOS

### 70. LISTA DE SUBANEXOS

SUBANEXO I – OFÍCIO CONPESP

SUBANEXO II – PLANTAS CEMITÉRIOS E CREMATÓRIO

SUBANEXO III – OFÍCIO SMSO