

Editorial

A segunda edição do “Diálogos DANT” nos presenteia com um tema de grande relevância para a Saúde Pública - o Aleitamento Materno (AM).

O AM é a melhor alternativa para a criança por associar alimentação, saúde e cuidados. Seus benefícios incluem, além da nutrição adequada, proteção imunológica, redução da morbimortalidade infantil, proteção contra obesidade e diabetes na vida adulta, entre outros.

Segundo a Organização Mundial de Saúde, o AM pode salvar mais vidas e prevenir mais doenças do que qualquer outra intervenção isolada, por isso recomenda sua prática exclusiva até os seis meses de vida da

criança, e de forma complementar até dois anos ou mais.

O AM apresenta também benefícios para a mãe, como a redução do sangramento pós-parto e prevenção de câncer de mama e ovário. Destaca-se ainda o vínculo afetivo entre mãe e filho que contribui para o desenvolvimento socioemocional da criança, o impacto econômico positivo na renda familiar e sustentabilidade ambiental.

Desde a década de 80 o Brasil vem investindo em ações de promoção, proteção e apoio ao AM, mas apesar do aumento nas últimas décadas, a prevalência encontra-se aquém do ideal. Segundo a Pesquisa Nacional de Saúde (PNS, 2013), no Brasil a prevalência de Aleitamento Materno Exclusivo (AME) até os seis

meses é de 36,6% e do AM até os dois anos é de 31,8%.

Não faltam motivos para que o AM seja incentivado e praticado e neste sentido, é muito importante que a entrada do bebê na creche deixe de ser um momento de desmame e se torne promotor da amamentação.

No mês de agosto comemora-se mundialmente a semana do AM e sabendo que a articulação intersetorial é fundamental para a Promoção da Saúde, é com alegria que apresentamos nesta edição uma importantíssima iniciativa da Coordenadoria de Alimentação Escolar da Secretaria Municipal de Educação do Município de São Paulo - a Campanha CEI Amigo do Peito.

Equipe NDANT



Fonte: Coordenadoria de Alimentação Escolar (SME/CODAE)

a voz da EXPERIÊNCIA

A equipe editorial do “Diálogos DANT” conversou com as nutricionistas que compõem o Grupo de Trabalho de Aleitamento Materno da Coordenadoria de Alimentação Escolar (CODAE) para conhecer a Campanha CEI Amigo do Peito.

Diálogos DANT: O que é a Campanha CEI Amigo do Peito?

CODAE: A Campanha CEI Amigo do Peito é uma estratégia de promoção do aleitamento materno nos Centros de Educação infantil (CEIs), Centros de Convivência Infantil e Centros de Educação e Saúde Indígena da rede direta e parceira da cidade de São Paulo. Iniciada em 2018, objetiva apoiar os profissionais da educação no acolhimento e incentivo às famílias para a continuidade do aleitamento materno após o ingresso de bebês e crianças nos locais citados, bem como enaltecer ações e projetos já existentes.

A coordenação é feita pelo Grupo de Trabalho de Aleitamento Materno da Coordenadoria de Alimentação Escolar (CODAE), que tem investido na elaboração de materiais, capacitações, apoio *in*

loco e divulgação para ampliar o alcance da campanha. Para simbolizar o reconhecimento da Secretaria Municipal de Educação (SME), é fornecido um selo às unidades que acolhem mães que amamentam ou recebem o leite materno congelado.

Diálogos DANT: O que é preciso para obter o selo CEI Amigo do Peito?

CODAE: Para obter o selo, a unidade educacional deve desenvolver ações de promoção ao aleitamento materno organizadas em três eixos, que consideram os ambientes educativos e todos os atores envolvidos. Os três eixos são:

- **Família:** Acolhe e incentiva as famílias no ato da matrícula e, em outros momentos, orienta sobre a manutenção do aleitamento materno após o ingresso das crianças no CEI;
- **Equipe:** Orienta e envolve toda a equipe do CEI nas ações de apoio ao aleitamento materno;
- **Ambiente:** Organiza momentos, ambientes e materiais que acolhem e favorecem o aleitamento materno.

Diálogos DANT: Quantos CEIs possuem o selo?

CODAE: Na 1ª edição da campanha foram distribuídos 93 selos. Neste ano de 2019, acabamos de finalizar a análise dos formulários recebidos, e 280 CEIs serão contemplados com o selo CEI Amigo do Peito.



Grupo de Trabalho de Aleitamento Materno da Coordenadoria de Alimentação Escolar

Amanda, Kátia, Giovanna, Antonella, Matilde e Valéria

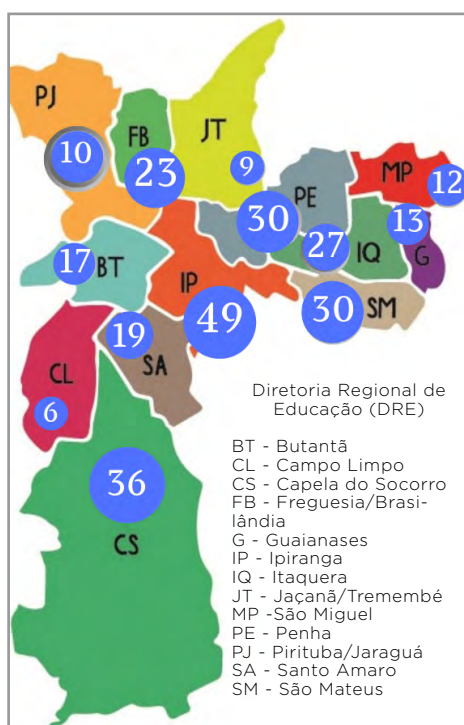
Fonte: Coordenadoria de Alimentação Escolar (SME/CODAE)

Diálogos DANT: Após um ano da campanha, o que foi possível observar?

CODAE: Em 2019, realizamos uma nova pesquisa junto aos CEIs sobre aleitamento materno. Observamos um crescente interesse por parte das famílias e também dos profissionais das Unidades em manter o aleitamento materno após o ingresso dos bebês na educação infantil. A ampliação das ações intersecretariais (SMS e SME) realizadas neste ano, em todas as regiões da Cidade, certamente fortalecerá a rede de apoio necessária para o sucesso do aleitamento materno.

Diálogos DANT: O que pode ser feito caso uma mãe tenha interesse de amamentar ou levar o leite ordenhado para oferta na escola e a unidade educacional recusar este acolhimento?

CODAE: Em primeiro lugar, amamentar é um direito, assegurado pela Lei Municipal nº 16.161 de 13/04/2015, que diz “Todo estabelecimento localizado no Município de São Paulo deve permitir o aleitamento materno em seu interior, independentemente da existência de áreas segregadas para tal fim”. Sendo assim, proibir ou constranger o ato da amamentação está sujeito à multa em qualquer estabelecimento na nossa cidade. Estamos realizando várias ações de divulgação e formação para que não aconteça essa situação.



Distribuição dos selos nas 13 Diretorias Regionais de Educação (SME, 2019).

Fonte: Coordenadoria de Alimentação Escolar (SME/CODAE)

Entretanto, se ocorrer, a família deve entrar em contato com a Diretoria Regional de Educação (DRE) da região da unidade educacional. Outro canal seria a Comissão CEI Amigo do Peito, pelo nosso e-mail:

ceiamigodopeito@sme.prefeitura.sp.gov.br

Diálogos DANT: De que forma os profissionais da saúde podem ajudar a fortalecer a campanha?

CODAE: Os profissionais da saúde

de são essenciais para o sucesso da nossa campanha, considerando que o primeiro contato das famílias com a campanha seria no acompanhamento pré-natal e nas consultas dos primeiros meses do bebê.

Notamos que ainda há um desconhecimento da população sobre a possibilidade de continuar amamentando após o ingresso da criança no CEI, e muitos bebês são desmamados antes mesmo da matrícula. Sendo assim, co-

nhecer a campanha e orientar as famílias sobre o acolhimento que é incentivado nas unidades educacionais é de extrema importância. Além disso, os profissionais da saúde são fundamentais nas orientações às mães com dificuldades no processo de amamentação, e também de extração do leite materno, para aquelas mães que retornam ao trabalho e desejam manter o aleitamento materno.

teoria na PRÁTICA

Nesta edição vamos falar sobre uma parceria de sucesso entre educação e saúde: o trabalho de promoção ao aleitamento materno desenvolvido pelo CEI Sol Nascente (DRE Pirituba/Jaraguá) e UBS Morada do Sol (STS Perus), a partir de um bate-papo com direito a pão caseiro e patê de ora-pro-nóbis*, com um grupo de profissionais que relatou o trabalho cheio de brilho nos olhos. Ambas equipes já faziam ações voltadas ao incentivo do aleitamento materno, que somado a outras atividades para promoção da alimentação saudável com as crianças e suas famílias, compõe o Projeto “Alimento para a Vida”. No entanto, após o início da Campanha CEI Amigo do Peito houve intensificação das atividades, que justificaram o tão desejado selo.

O CEI inicia a sensibilização das famílias já no ato da inscrição com a entrega de informe sobre a campanha, e no momento da matrícula faz o acolhimento e incentivo para que a mãe continue amamentando, podendo se valer do espaço da unidade educacio-

nal ou trazer o leite congelado. Luciana, coordenadora pedagógica, lembra que muitas vezes quando a criança é chamada para fazer a matrícula o desmame já foi iniciado, sendo assim, destaca a importância de orientar a gestante durante o pré-natal. Após o início da campanha, Larissa, gerente da UBS, informou que incorporou na consulta pré-natal as informações referentes a campanha, e a Agente de Promoção Ambiental, Luciene, complementou dizendo que durante as visitas domiciliares, as gestantes que tem a intenção de deixar seus filhos em CEIs já são orientadas sobre a possibilidade de continuar amamentando após seu retorno ao trabalho. Além disso, o CEI promove ações de sensibilização e capacitação com pais e funcionários, com o apoio da UBS, e fundamental participação de atores do Programa Ambientes Verdes e Saudáveis.

O reflexo de todo este trabalho pode ser observado na experiência de Juliana, mãe do Bernardo de sete meses, que optou por fazer o pré-natal



Durante o bate-papo, o pequeno Bernardo pediu o leite da mamãe.

“Amamentar é vida, fonte de vida”

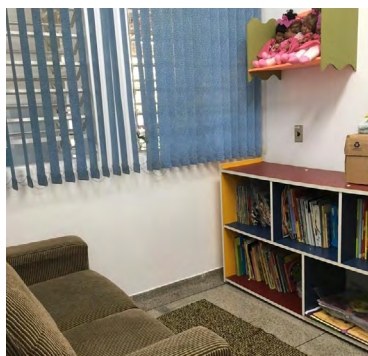
Juliana, estudante de pedagogia e mãe do Bernardo

com um profissional próximo ao trabalho e referiu não ter sido incentivada e orientada quanto ao aleitamento materno. A opção de amamentar veio de um desejo pessoal, mas para sua continuidade foi fundamental o incentivo, acolhimento e apoio do CEI.

**ora-pro-nóbis: planta alimentícia não convencional abundante na região.*



Porta da sala dos professores



Espaço para amamentação



Lactário

caminho das **PEDRAS**

Como as unidades educacionais interessadas poderão solicitar o selo CEI Amigo do Peito?

Para conquistar o selo, um integrante da equipe gestora do CEI deve responder o formulário disponível no site <http://portal.sme.prefeitura.sp.gov.br/ceiamigodopeito>, dentro do prazo vigente para inscrição. O prazo para as unidades interessadas em concorrer ao selo 2019 se encerrou em 05 de julho.

A equipe da Coordenadoria de Alimentação Escolar (SME/CODAE) avaliará a solicitação e entrará em contato com a escola.



Fonte: Equipe NDANT

IMPORTANTE!

O selo deve ser renovado anualmente, portanto um CEI Amigo do Peito deve desenvolver constantemente ações de apoio e incentivo ao aleitamento materno.

quer saber **MAIS?**

Saiba mais sobre a Campanha CEI Amigo do Peito e conheça os materiais desenvolvidos pela Coordenação de Alimentação Escolar (CODAE).

Site da Campanha CEI Amigo do Peito:

<http://portal.sme.prefeitura.sp.gov.br/ceiamigodopeito>

Informativo Técnico SME/CODAE 09/2018: “Leite materno nos CEIs é possível”: divulga a importância do leite materno e incentivar ações de promoção e apoio ao aleitamento materno:

<http://portal.sme.prefeitura.sp.gov.br/materiais-de-apoio>

Vídeo “Aleitamento Materno na Educação Infantil – sobre acolher e amamentar”: apresenta os benefícios do acolhimento aos familiares de crianças amamentadas:

https://youtu.be/32_Fj5XNmis

Vídeo aula: “Manuseio do leite materno nos Centros de Educação Infantil”: informa e orienta as unidades sobre boas práticas no recebimento, armazenamento, descongelamento e oferta do leite materno:

<https://youtu.be/FLLwYIPbp8A>

Teaser do lançamento da Campanha CEI Amigo do Peito 2019:

<https://youtu.be/tOszQHDB5As>

“Fortalecer o programa de aleitamento materno nos CEIs” é uma das estratégias que constam no Plano Municipal pela Primeira Infância (2018).

https://www.prefeitura.sp.gov.br/cidade/secretarias/upload/Plano_Municipal_pela_Primeira_Infancia.pdf

AGENDA

01 de agosto de 2019 - 8h

Entrega do Selo: "CEI Amigo do Peito" - 2019
Theatro Municipal de São Paulo.
Interessados entrar em contato por e-mail
ceiamigodopeito@sme.prefeitura.sp.gov.br

31 de agosto de 2019 - 8h30 às 17h30

Seminário "Somos Amigos do Peito"
UNIP Vergueiro - Rua Vergueiro, 1211 - Aclimação,
São Paulo.
O seminário é destinado aos profissionais da
Educação Municipal e convidados da SMS. As
inscrições serão realizadas após publicação em
Diário Oficial da Cidade.

dialogue com a
DANT

Você tem alguma sugestão de tema para as próximas edições? Dialogue com a gente!
smsvidant@prefeitura.sp.gov.br

Para acessar as edições anteriores do "Diálogos DANT" e conhecer mais o trabalho do NDANT:
https://www.prefeitura.sp.gov.br/cidade/secretarias/saude/vigilancia_em_saude/doencas_e_agrivos/index.php?p=274272

Expediente

Bruno Covas
Prefeito

Edson Aparecido dos Santos
Secretário Municipal de Saúde

Solange Maria de Saboia e Silva
Coordenadora de Vigilância em Saúde (COVISA)

Tatiana Gabriela Brassea Galleguillos
Diretora da Divisão de Vigilância Epidemiológica (DVE)

Ruy Paulo D' Elia Nunes
Coordenador do Núcleo de Vigilância de Doenças e Agravos Não Transmissíveis (NDANT)

Equipe Editorial

Debora Sipukow Sciamia
Natália Gaspareto
Renata Scanferla Siqueira Borges

Equipe técnica (NDANT/COVISA)

Carmen Helena Seoane Leal
Beatriz Yuko Kitagawa
Debora Sipukow Sciamia
Edriana Regina Consorte
Karina Barros Batista Calife
Maria Lúcia Aparecida Scalco
Natália Gaspareto
Renata Scanferla Siqueira Borges
Ruy Paulo D' Elia Nunes

Colaboradores

Secretaria Municipal de Educação (SME)

Coordenadoria de Alimentação Escolar (CODAE)

Antonella Zogbi Gomes Pinto
Amanda Bianchi Leonardo Rodrigues
Giovanna Luisi Serra
Kátia Iared Sebastião Romanelli
Matilde Conceição Lescano Scandola
Valéria Roma De Freitas

Centro de Educação Infantil Sol Nascente

Elaine Cristine Perli dos Santos - Diretora
Luciana Phelippe - Coordenadora Pedagógica

Supervisão Técnica de Saúde Perus

Bernardete Lopes Brosso - Interlocução Programa Saúde na Escola
Fábio Kinker Caliendo Benzi - Gestor Ambiental do Programa Ambientes Verdes e Saudáveis

Unidade Básica de Saúde Morada do Sol

Larissa Doering Russo - Gerente
Luciene dos Santos Vaz Mendes - Agente de Promoção Ambiental
Roberta Amélia Marques - Enfermeira

Núcleo Técnico de Comunicação (NTCOM/COVISA)

Ivan Leandro Ferreira
Luis Henrique Moura Ferreira