

BOLETIM 2016

Aids em menores de 13 anos

O município de São Paulo teve o seu primeiro caso de infecção por HIV em criança no ano de 1984, com casos subsequentes a partir daí.

A taxa de detecção (TD) de HIV em crianças subiu lentamente em todas as faixas etárias, até a introdução da profilaxia na gestante, no parto e no recém-nascido, em 1996.

Na faixa etária de 0 a 4 anos, o pico da TD ocorreu em 1997 (18,3), caindo rapidamente até 2004 (4,2) e mais lentamente a partir deste ano. Já, entre as idades de 5 a 9 anos, o pico aconteceu em 2003 (5,7), e na faixa dos 10 a 12 anos, em 2007 (2,7) (Tabela 1). Possivelmente, a maioria das crianças que tiveram o diagnóstico da infecção com idade maior, apesar da profilaxia já estar disponível, são filhas de mães que não tiveram o diagnóstico durante a gestação e/ou não puderam fazer uso da profilaxia para a redução da transmissão vertical do HIV.

As Tabelas 2 e 3 confirmam que a maioria das infecções por HIV em crianças ocorre por transmissão vertical (94,1%), sendo que as outras formas de transmissão já tiveram o número de casos reduzido.

A letalidade pelo HIV foi de 100% em 1984, quando ocorreu o primeiro caso em crianças, caindo ano a ano. Por outro lado, a mortalidade subiu até 1996 e, como a taxa de detecção, começou a cair a partir do início do uso de HAART (Tabela 4).

A região Sudeste é responsável por 24,4% dos casos, seguida pelas regiões Norte (22,7%), Leste (20,4%), Sul (16,7%), Centro (6,9%) e Oeste (6,4%) (Tabela 5).

Tabela 1. Casos notificados de HIV/aids e taxa de detecção* (TD) em menores de 13 anos de idade, segundo faixa etária e ano de diagnóstico. Município de São Paulo, 1984 a 2015**.

Ano de diagnóstico	Faixa Etária (anos)								
	0 A 4		5 A 9		10 A 12***		IGN	Total	
	N	TD	N	TD	N	TD	N	N	TD
1984	0	0,0	1	0,1	0	0,0	0	1	0,0
1985	4	0,4	0	0,0	0	0,0	0	4	0,0
1986	3	0,3	2	0,2	3	0,6	0	8	0,1
1987	27	2,8	2	0,2	1	0,2	0	30	0,3
1988	41	4,3	1	0,1	5	1,0	0	47	0,5
1989	54	5,8	4	0,4	5	0,9	0	63	0,7
1990	76	8,4	8	0,9	6	1,1	0	90	0,9
1991	96	10,8	11	1,2	3	0,5	0	110	1,1
1992	103	11,6	8	0,9	2	0,4	0	113	1,2
1993	93	10,5	19	2,1	3	0,5	0	115	1,2
1994	123	13,9	15	1,7	4	0,7	0	142	1,4
1995	142	16,1	15	1,7	6	1,1	0	163	1,6
1996	146	16,6	26	3,0	5	0,9	0	177	1,8
1997	161	18,3	33	3,8	13	2,4	1	208	2,1
1998	134	15,2	20	2,3	8	1,5	0	162	1,6
1999	119	13,5	33	3,9	3	0,6	1	156	1,5
2000	115	13,1	31	3,7	4	0,8	2	152	1,5
2001	107	12,4	41	5,0	7	1,3	0	155	1,5
2002	76	9,0	39	4,8	7	1,3	1	123	1,2
2003	66	7,9	46	5,7	10	1,9	1	123	1,1
2004	34	4,2	30	3,7	9	1,7	0	73	0,7
2005	34	4,3	14	1,8	12	2,3	0	60	0,6
2006	31	4,0	17	2,1	8	1,5	1	57	0,5
2007	22	2,9	15	1,9	14	2,7	0	51	0,5
2008	23	3,1	8	1,0	5	1,0	0	36	0,3
2009	25	3,4	6	0,8	11	2,1	0	42	0,4
2010	21	3,0	10	1,3	4	0,8	0	35	0,3
2011	21	2,9	5	0,7	1	0,2	0	27	0,2
2012	20	2,7	5	0,7	3	0,6	0	28	0,2
2013	17	2,2	6	0,8	2	0,4	0	25	0,2
2014	12	1,5	1	0,1	3	0,7	0	16	0,1
2015	13	1,6	3	0,4	1	0,2	0	17	0,1
Total	1.959		475		168		7	2.609	

* Taxa de detecção por 100.000 crianças por faixa etária/ano

**Dados preliminares até 30/06/2016, sujeitos a revisão

***População de 10 a 12 anos calculada por interpolação auscultatória, utilizando coeficientes de interpolação baseados na "Sprague's fifth-difference equation"

Fonte: SINAN CCD/COVISA, SEADE

Gráfico 1. Casos notificados de HIV/Aids em menores de 13 anos de idade, segundo faixa etária e ano de diagnóstico. Município de São Paulo, 1984 a 2015.

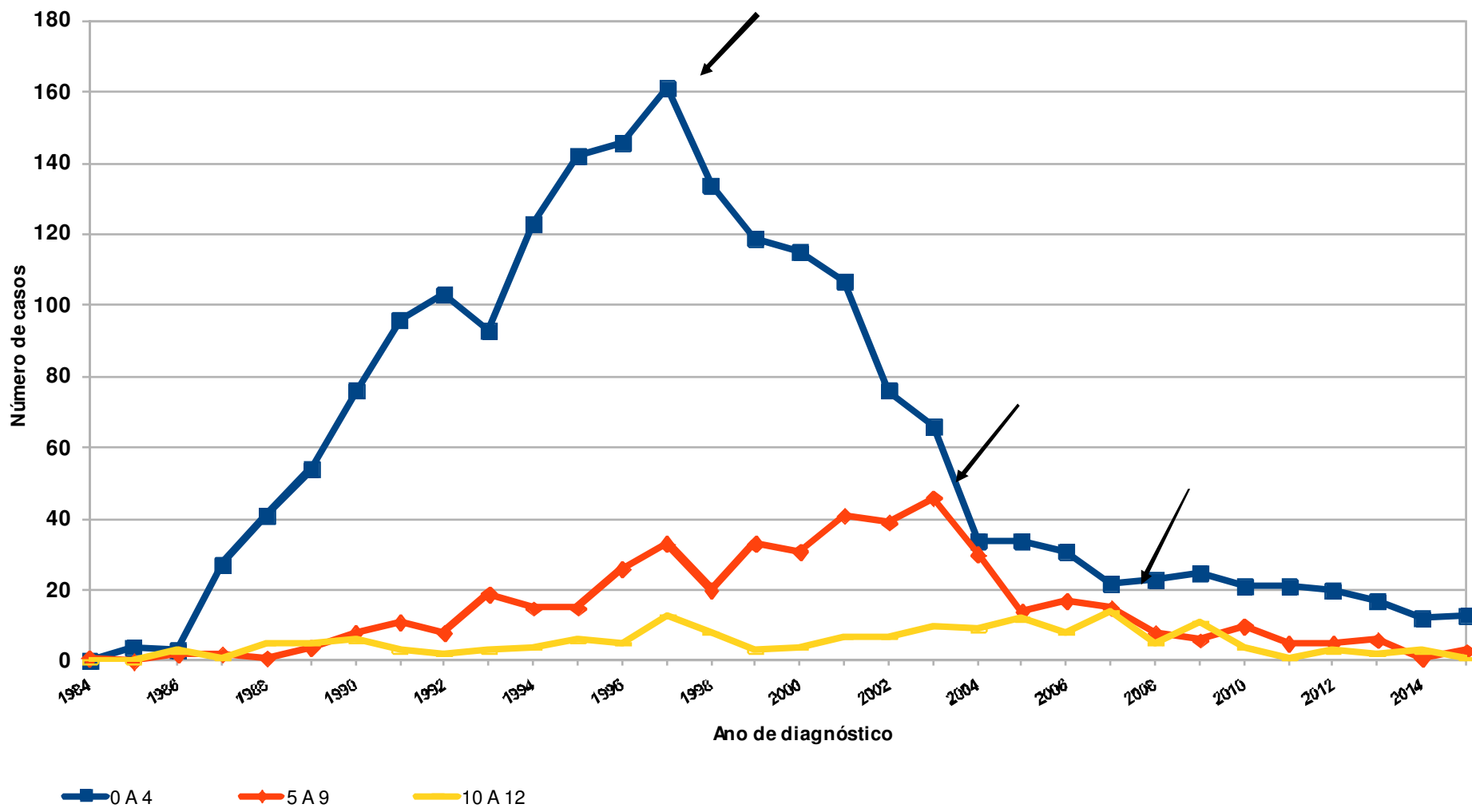


Tabela 2. Casos notificados e porcentagem de HIV/aids em menores de 13 anos de idade, segundo categoria de exposição e ano de diagnóstico. Município de São Paulo, 1984 a 2015*.

Ano de diagnóstico	Categoria de Exposição														Total	
	Homossexual		Heterossexual		UDI**		Hemofilia		Transfusão***		Transmissão Vertical		Ignorado/Em branco			
	N	%	N	%	N	%	N	%	N	%	N	%	N	%	N	%
1984	0	0,0	0	0,0	0	0,0	1	100,0	0	0,0	0	0,0	0	0,0	1	100,0
1985	0	0,0	0	0,0	0	0,0	2	50,0	1	25,0	0	0,0	1	25,0	4	100,0
1986	0	0,0	0	0,0	0	0,0	5	62,5	2	25,0	1	12,5	0	0,0	8	100,0
1987	0	0,0	0	0,0	0	0,0	3	10,0	7	23,3	18	60,0	2	6,7	30	100,0
1988	1	2,1	0	0,0	2	4,3	1	2,1	6	12,8	34	72,3	3	6,4	47	100,0
1989	0	0,0	0	0,0	1	1,6	2	3,2	7	11,1	49	77,8	4	6,3	63	100,0
1990	0	0,0	0	0,0	1	1,1	6	6,7	6	6,7	70	77,8	7	7,8	90	100,0
1991	0	0,0	0	0,0	0	0,0	2	1,8	5	4,5	96	87,3	7	6,4	110	100,0
1992	0	0,0	0	0,0	0	0,0	2	1,8	2	1,8	102	90,3	7	6,2	113	100,0
1993	0	0,0	0	0,0	0	0,0	2	1,7	4	3,5	99	86,1	10	8,7	115	100,0
1994	0	0,0	0	0,0	0	0,0	1	0,7	5	3,5	125	88,0	11	7,7	142	100,0
1995	0	0,0	0	0,0	0	0,0	1	0,6	3	1,8	143	87,7	16	9,8	163	100,0
1996	0	0,0	0	0,0	0	0,0	0	0,0	3	1,7	156	88,1	18	10,2	177	100,0
1997	0	0,0	0	0,0	0	0,0	0	0,0	1	0,5	197	94,7	10	4,8	208	100,0
1998	0	0,0	0	0,0	0	0,0	0	0,0	0	0,0	149	92,0	13	8,0	162	100,0
1999	0	0,0	1	0,6	0	0,0	1	0,6	1	0,6	136	87,2	17	10,9	156	100,0
2000	0	0,0	0	0,0	0	0,0	0	0,0	0	0,0	122	80,3	30	19,7	152	100,0
2001	0	0,0	0	0,0	0	0,0	0	0,0	0	0,0	133	85,8	22	14,2	155	100,0
2002	0	0,0	1	0,8	0	0,0	0	0,0	1	0,8	105	85,4	16	13,0	123	100,0
2003	0	0,0	1	0,8	0	0,0	0	0,0	1	0,8	105	85,4	16	13,0	123	100,0
2004	0	0,0	0	0,0	0	0,0	0	0,0	0	0,0	64	87,7	9	12,3	73	100,0
2005	0	0,0	0	0,0	0	0,0	0	0,0	0	0,0	56	93,3	4	6,7	60	100,0
2006	0	0,0	0	0,0	0	0,0	0	0,0	0	0,0	49	86,0	8	14,0	57	100,0
2007	0	0,0	0	0,0	0	0,0	0	0,0	0	0,0	49	96,1	2	3,9	51	100,0
2008	0	0,0	0	0,0	0	0,0	0	0,0	0	0,0	33	91,7	3	8,3	36	100,0
2009	0	0,0	0	0,0	0	0,0	0	0,0	0	0,0	35	83,3	7	16,7	42	100,0
2010	0	0,0	0	0,0	0	0,0	0	0,0	0	0,0	35	100,0	0	0,0	35	100,0
2011	0	0,0	0	0,0	0	0,0	0	0,0	0	0,0	27	100,0	0	0,0	27	100,0
2012	0	0,0	0	0,0	0	0,0	0	0,0	0	0,0	26	92,9	2	7,1	28	100,0
2013	0	0,0	0	0,0	0	0,0	0	0,0	0	0,0	25	100,0	0	0,0	25	100,0
2014	0	0,0	1	6,3	0	0,0	0	0,0	0	0,0	15	93,8	0	0,0	16	100,0
2015	0	0,0	1	5,9	0	0,0	0	0,0	0	0,0	16	94,1	0	0,0	17	100,0
Total	1	0,0	5	0,2	4	0,2	29	1,1	55	2,1	2270	87,0	245	9,4	2609	100,0

*Dados preliminares até 30/06/2016, sujeitos a revisão

**UDI - Uso de drogas injetáveis

***Transfusão - Todos os casos por transfusão de sangue são reinvestigados de acordo com algoritmo do Departamento de DST, Aids e Hepatites Virais - MS

Fonte: SINAN - CCD/COVISA

Gráfico 2. Casos notificados de HIV/Aids em menores de 13 anos de idade, segundo categoria de exposição e ano de diagnóstico, Município de São Paulo, 1984 a 2015

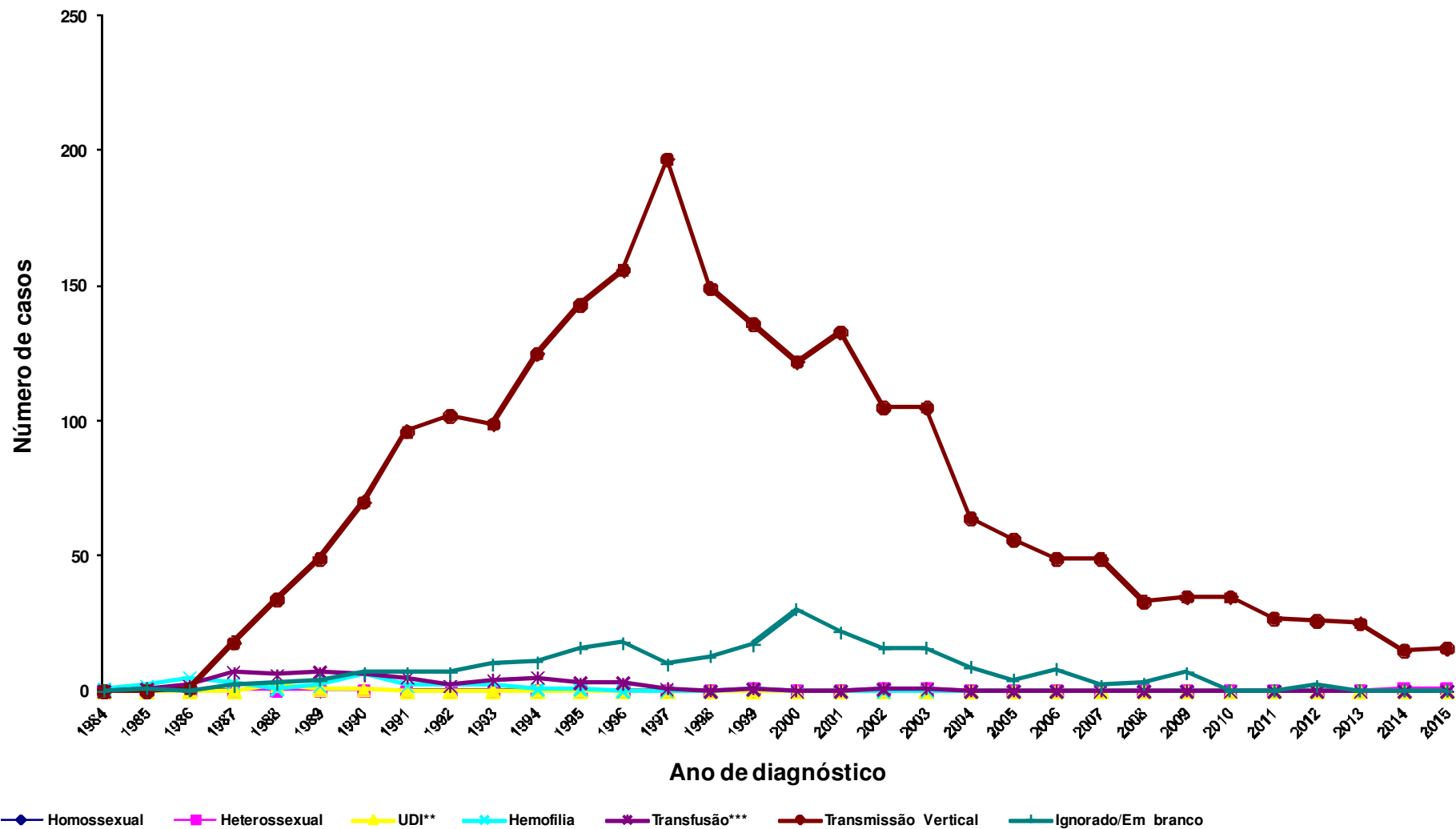


Tabela 3. Casos notificados de HIV/aids com categoria de exposição igual a transmissão vertical, segundo idade e ano/período de diagnóstico. Município de São Paulo, 1986 a 2015*.

IDADE (anos)	Ano de Diagnóstico																	
	1986 a 1989		1990 a 1999		2000 a 2009		2010		2011		2012		2013		2014		2015	
	N	%	N	%	N	%	N	%	N	%	N	%	N	%	N	%	N	%
menor de 1	58	56,9	571	44,8	152	19,9	9	23,7	14	46,7	8	25,8	7	21,2	7	36,8	7	30,4
1	27	26,5	216	17,0	98	12,8	4	10,5	1	3,3	6	19,4	2	6,1	1	5,3	1	4,3
2	12	11,8	150	11,8	87	11,4	5	13,2	0	0,0	3	9,7	4	12,1	1	5,3	2	8,7
3	4	3,9	109	8,6	76	10,0	1	2,6	3	10,0	0	0,0	3	9,1	3	15,8	1	4,3
4	1	1,0	61	4,8	63	8,3	2	5,3	3	10,0	2	6,5	1	3,0	0	0,0	2	8,7
5	0	0,0	49	3,8	58	7,6	2	5,3	1	3,3	0	0,0	1	3,0	1	5,3	2	8,7
6	0	0,0	38	3,0	39	5,1	2	5,3	2	6,7	0	0,0	3	9,1	0	0,0	1	4,3
7	0	0,0	19	1,5	39	5,1	0	0,0	2	6,7	1	3,2	0	0,0	0	0,0	0	0,0
8	0	0,0	25	2,0	44	5,8	1	2,6	0	0,0	1	3,2	1	3,0	0	0,0	0	0,0
9	0	0,0	12	0,9	29	3,8	5	13,2	0	0,0	2	6,5	1	3,0	0	0,0	0	0,0
10	0	0,0	9	0,7	22	2,9	1	2,6	0	0,0	1	3,2	1	3,0	1	5,3	0	0,0
11	0	0,0	8	0,6	21	2,8	3	7,9	0	0,0	0	0,0	0	0,0	0	0,0	0	0,0
12	0	0,0	4	0,3	19	2,5	0	0,0	1	3,3	2	6,5	1	3,0	1	5,3	0	0,0
Ignorado	0	0,0	2	0,2	4	0,5	0	0,0	0	0,0	0	0,0	0	0,0	0	0,0	0	0,0
13 ou mais	0	0,0	1	0,1	12	1,6	3	7,9	3	10,0	5	16,1	8	24,2	4	21,1	7	30,4
Total	102	100,0	1274	100,0	763	100,0	38	100,0	30	100,0	31	100,0	33	100,0	19	100,0	23	100,0

*Dados preliminares até 30/06/2016

Fonte: SINAN - CCD/COVISA

Tabela 4. Casos de HIV e aids notificados em menores de 13 anos de idade, óbitos reportados ao ano de diagnóstico de aids, taxa de letalidade (TL), óbitos por ano de ocorrência, taxa de mortalidade* (TM) e estimativa do número de crianças vivendo com HIV, segundo ano de diagnóstico. Município de São Paulo, 1984 a 2015**.

Ano de Diagnóstico	HIV	AIDS	HIV + AIDS	Óbitos reportados ao ano de diagnóstico	Óbitos por ano de ocorrência	Pessoas vivendo com HIV		
	N	N	N	N	TL (%)	N	TM*	
1984	0	1	1	1	100,0	1	0,0	0
1985	0	4	4	3	75,0	1	0,0	3
1986	0	8	8	4	50,0	1	0,0	10
1987	0	30	30	24	80,0	13	0,5	27
1988	1	46	47	34	72,3	22	0,9	52
1989	1	62	63	49	77,8	39	1,6	76
1990	1	89	90	56	62,2	49	2,0	117
1991	1	109	110	83	75,5	62	2,6	165
1992	0	113	113	77	68,1	72	3,0	206
1993	3	112	115	84	73,0	65	2,8	256
1994	0	142	142	78	54,9	71	3,0	327
1995	2	161	163	80	49,1	72	3,1	418
1996	4	173	177	75	42,4	83	3,6	512
1997	4	204	208	86	41,3	74	3,2	646
1998	10	152	162	55	34,0	51	2,3	757
1999	7	149	156	43	27,6	40	1,8	873
2000	14	138	152	40	26,3	38	1,7	987
2001	16	139	155	29	18,7	28	1,3	1114
2002	12	111	123	23	18,7	29	1,3	1208
2003	6	117	123	14	11,4	20	0,9	1311
2004	7	66	73	11	15,1	18	0,8	1366
2005	6	54	60	12	20,0	20	0,9	1406
2006	4	53	57	8	14,0	17	0,8	1446
2007	5	46	51	7	13,7	17	0,8	1480
2008	5	31	36	5	13,9	17	0,8	1499
2009	9	33	42	5	11,9	19	0,9	1522
2010	4	31	35	2	5,7	7	0,4	1550
2011	4	23	27	2	7,4	10	0,5	1567
2012	4	24	28	2	7,1	7	0,4	1588
2013	8	17	25	2	8,0	11	0,6	1602
2014	5	11	16	0	0,0	13	0,7	1605
2015	10	7	17	0	0,0	7	0,4	1615
Total	153	2456	2609	994		994		

*Taxa de mortalidade por 100.000 crianças menores de 13 anos de idade/ano

**Dados preliminares até 30/06/2016, sujeitos a revisão

Fonte: SINAN - CCD/COVISA

Gráfico 4. Número de casos de HIV e aids notificados em menores de 13 anos de idade segundo ano de diagnóstico, número de óbitos por ano de ocorrência e estimativa do número de crianças vivendo com HIV. Município de São Paulo, 1984 a 2015

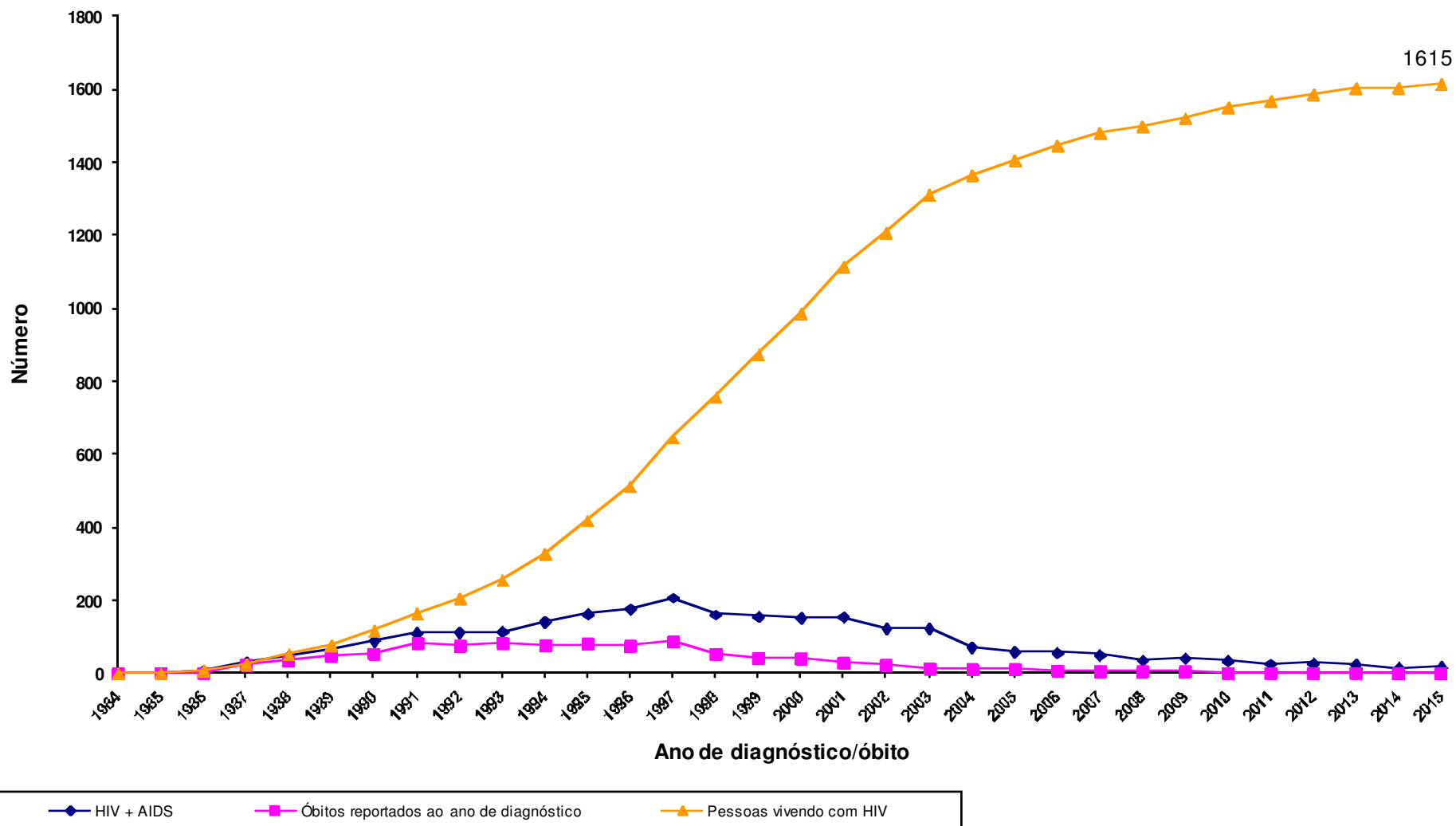


Gráfico 5. Taxa de detecção (TD) de aids em menores de 13 anos de idade e taxa de mortalidade (TM) segundo ano de diagnóstico e óbito. Município de São Paulo, 1984 a 2015

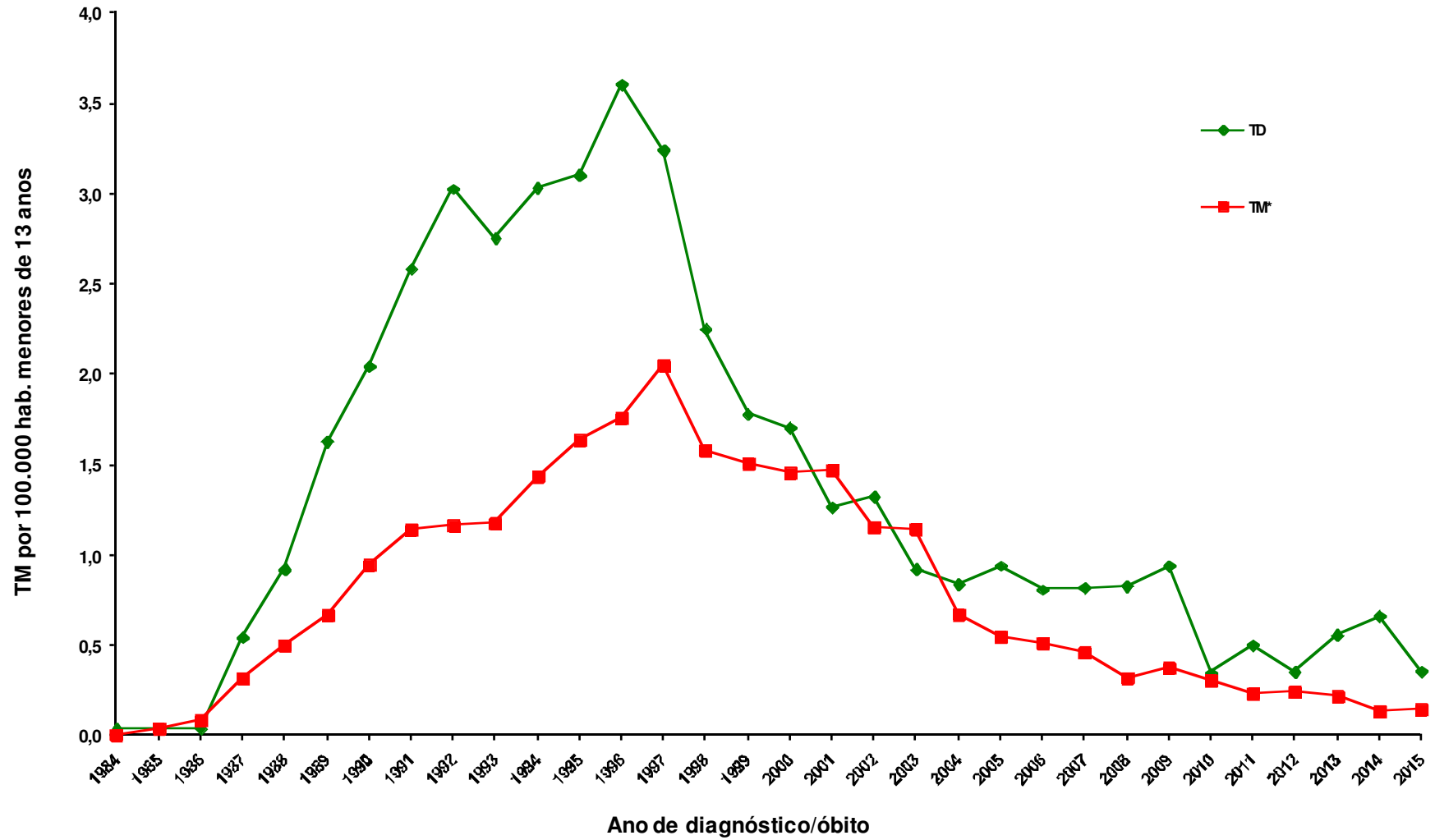


Tabela 5. Casos notificados de aids em menores de 13 anos de idade, segundo Coordenadoria Regional de Saúde (CRS), Subprefeitura de residência e ano de diagnóstico. Município de São Paulo, 1984 a 2015*.

CRS e Subprefeitura	Ano de Diagnóstico																				Total	
	1984 a 1989		1990 a 1999		2000 a 2009		2010		2011		2012		2013		2014		2015		N	%		
	N	%	N	%	N	%	N	%	N	%	N	%	N	%	N	%	N	%				
SÉ	20	6,6	107	3,8	43	2,5	3	4,3	2	3,7	4	7,3	1	2,0	0	0,0	1	2,9	181	6,9		
CRS Centro	20	6,6	107	3,8	43	2,5	3	4,3	2	3,7	4	7,3	1	2,0	0	0,0	1	2,9	181	6,9		
CIDADE TIRADENTES	2	0,7	20	0,7	22	1,3	1	1,4	2	3,7	0	0,0	0	0,0	1	3,1	0	0,0	48	1,8		
ERMELINO MATARAZZO	0	0,0	25	0,9	24	1,4	0	0,0	1	1,9	0	0,0	0	0,0	0	0,0	0	0,0	50	1,9		
GUAIANASES	4	1,3	43	1,5	21	1,2	0	0,0	2	3,7	0	0,0	0	0,0	0	0,0	1	2,9	71	2,7		
ITAIM PAULISTA	1	0,3	25	0,9	25	1,5	0	0,0	0	0,0	1	1,8	0	0,0	0	0,0	0	0,0	52	2,0		
ITAQUERA	8	2,6	78	2,8	35	2,0	2	2,9	3	5,6	1	1,8	3	6,0	1	3,1	2	5,9	133	5,1		
SÃO MATEUS	6	2,0	35	1,2	28	1,6	1	1,4	1	1,9	2	3,6	3	6,0	1	3,1	0	0,0	77	3,0		
SÃO MIGUEL	5	1,6	65	2,3	30	1,7	1	1,4	0	0,0	0	0,0	0	0,0	0	0,0	1	2,9	102	3,9		
CRS Leste	26	8,6	291	10,3	185	10,7	5	7,2	9	16,7	4	7,3	6	12,0	3	9,4	4	11,8	533	20,4		
CASA VERDE/CACHOEIRINHA	3	1,0	63	2,2	34	2,0	1	1,4	0	0,0	1	1,8	0	0,0	0	0,0	0	0,0	102	3,9		
FREGUESIA/BRASILANDIA	13	4,3	78	2,8	47	2,7	2	2,9	1	1,9	4	7,3	1	2,0	1	3,1	2	5,9	149	5,7		
JACANÃ/TREMembÉ	0	0,0	18	0,6	28	1,6	1	1,4	1	1,9	1	1,8	1	2,0	0	0,0	0	0,0	50	1,9		
PERUS	0	0,0	6	0,2	4	0,2	1	1,4	0	0,0	0	0,0	1	2,0	0	0,0	1	2,9	13	0,5		
PIRITUBA	3	1,0	42	1,5	42	2,4	3	4,3	4	7,4	0	0,0	2	4,0	1	3,1	0	0,0	97	3,7		
SANTANA/TUCURUVI	14	4,6	72	2,5	32	1,9	1	1,4	1	1,9	0	0,0	2	4,0	0	0,0	0	0,0	122	4,7		
VILA MARIA/VILA GUILHERME	6	2,0	32	1,1	18	1,0	0	0,0	0	0,0	0	0,0	2	4,0	0	0,0	0	0,0	58	2,2		
CRS Norte	39	12,8	311	11,0	205	11,9	9	13,0	7	13,0	6	10,9	9	18,0	2	6,3	3	8,8	591	22,7		
BUTANTA	5	1,6	44	1,6	26	1,5	0	0,0	0	0,0	0	0,0	1	2,0	1	3,1	0	0,0	77	3,0		
LAPA	1	0,3	40	1,4	16	0,9	1	1,4	1	1,9	0	0,0	0	0,0	0	0,0	0	0,0	59	2,3		
PINHEIROS	3	1,0	18	0,6	7	0,4	0	0,0	0	0,0	0	0,0	1	2,0	1	3,1	0	0,0	30	1,1		
CRS Oeste	9	3,0	102	3,6	49	2,8	1	1,4	1	1,9	0	0,0	2	4,0	2	6,3	0	0,0	166	6,4		
ARICANDUVA/V FORMOSA	4	1,3	29	1,0	18	1,0	0	0,0	0	0,0	0	0,0	0	0,0	0	0,0	0	0,0	51	2,0		
IPIRANGA	5	1,6	49	1,7	24	1,4	2	2,9	1	1,9	4	7,3	0	0,0	0	0,0	2	5,9	87	3,3		
JABAQUARA	8	2,6	33	1,2	19	1,1	1	1,4	0	0,0	0	0,0	1	2,0	0	0,0	0	0,0	62	2,4		
MOOCA	8	2,6	66	2,3	32	1,9	0	0,0	0	0,0	0	0,0	3	6,0	2	6,3	1	2,9	112	4,3		
PENHA	4	1,3	62	2,2	47	2,7	6	8,7	1	1,9	1	1,8	0	0,0	1	3,1	1	2,9	123	4,7		
SAPOEMBA	5	1,6	42	1,5	30	1,7	0	0,0	0	0,0	1	1,8	0	0,0	1	3,1	0	0,0	79	3,0		
VILA MARIANA	5	1,6	32	1,1	28	1,6	0	0,0	1	1,9	0	0,0	1	2,0	0	0,0	0	0,0	67	2,6		
VILA PRUDENTE	1	0,3	41	1,4	11	0,6	0	0,0	0	0,0	0	0,0	0	0,0	2	6,3	0	0,0	55	2,1		
CRS Sudeste	40	13,2	354	12,5	209	12,1	9	13,0	3	5,6	6	10,9	5	10,0	6	18,8	4	11,8	636	24,4		
CAMPO LIMPO	2	0,7	38	1,3	30	1,7	2	2,9	0	0,0	1	1,8	0	0,0	0	0,0	0	0,0	73	2,8		
CAPELA DO SOCORRO	3	1,0	36	1,3	36	2,1	0	0,0	3	5,6	0	0,0	1	2,0	3	9,4	3	8,8	85	3,3		
CIDADE ADEMAR	0	0,0	18	0,6	29	1,7	0	0,0	1	1,9	3	5,5	0	0,0	0	0,0	1	2,9	52	2,0		
M'BOI MIRIM	0	0,0	28	1,0	40	2,3	3	4,3	0	0,0	1	1,8	0	0,0	0	0,0	0	0,0	72	2,8		
PARELHEIROS	0	0,0	9	0,3	5	0,3	1	1,4	1	1,9	0	0,0	1	2,0	0	0,0	1	2,9	18	0,7		
SANTO AMARO	12	3,9	101	3,6	19	1,1	1	1,4	0	0,0	2	3,6	0	0,0	0	0,0	0	0,0	135	5,2		
CRS Sul	17	5,6	230	8,1	159	9,2	7	10,1	5	9,3	7	12,7	2	4,0	3	9,4	5	14,7	435	16,7		
IGNORADO	2	0,7	41	1,4	22	1,3	1	1,4	0	0,0	1	1,8	0	0,0	0	0,0	0	0,0	67	2,6		
Total	304	100,0	2831	100,0	1722	100,0	69	100,0	54	100,0	55	100,0	50	100,0	32	100,0	34	100,0	2609	100,0		

*Dados preliminares até 30/06/2016, sujeitos a revisão

Fonte: SINAN - CCD/COVISA

Tabela 6. Casos notificados de aids em menores de 13 anos de idade, segundo Coordenadoria Regional de Saúde (CRS), Supervisão de Vigilância em Saúde (SUVIS) de residência e ano de diagnóstico. Município de São Paulo, 1984 a 2015*.

CRS e SUVIS	Ano de Diagnóstico																			
	1984 a 1989		1990 a 1999		2000 a 2009		2010		2011		2012		2013		2014		2015		Total	
	N	%	N	%	N	%	N	%	N	%	N	%	N	%	N	%	N	%	N	%
SÉ	20	13,1	107	7,5	43	4,9	3	8,6	2	7,4	4	14,3	1	4	0	0,0	1	5,9	181	6,9
CRS CENTRO	20	13,1	107	7,5	43	4,9	3	8,6	2	7,4	4	14,3	1	4	0	0,0	1	5,9	181	6,9
CIDADE TIRADENTES	2	1,3	20	1,4	22	2,5	1	2,9	2	7,4	0	0,0	0	0	1	6,3	0	0,0	48	1,8
ERMELINO MATARAZZO	0	0,0	25	1,7	24	2,8	0	0,0	1	3,7	0	0,0	0	0	0	0,0	0	0,0	50	1,9
GUAIANASES	4	2,6	43	3,0	21	2,4	0	0,0	2	7,4	0	0,0	0	0	0	0,0	1	5,9	71	2,7
ITAIM PAULISTA	1	0,7	25	1,7	25	2,9	0	0,0	0	0,0	1	3,6	0	0	0	0,0	0	0,0	52	2,0
ITAQUERA	8	5,2	78	5,4	35	4,0	2	5,7	3	11,1	1	3,6	3	12	1	6,3	2	11,8	133	5,1
SÃO MATEUS	6	3,9	35	2,4	28	3,2	1	2,9	1	3,7	2	7,1	3	12	1	6,3	0	0,0	77	3,0
SÃO MIGUEL	5	3,3	65	4,5	30	3,4	1	2,9	0	0,0	0	0,0	0	0	0	0,0	1	5,9	102	3,9
CRS LESTE	26	17,0	291	20,3	185	21,2	5	14,3	9	33,3	4	14,3	6	24	3	18,8	4	23,5	533	20,4
CACHOEIRINHA	3	2,0	63	4,4	34	3,9	1	2,9	0	0,0	1	3,6	0	0	0	0,0	0	0,0	102	3,9
FREGUESIA DO O	13	8,5	78	5,4	47	5,4	2	5,7	1	3,7	4	14,3	1	4	1	6,3	2	11,8	149	5,7
JAÇANÃ/TREMembÉ	0	0,0	18	1,3	28	3,2	1	2,9	1	3,7	1	3,6	1	4	0	0,0	0	0,0	50	1,9
PIRITUBA / PERUS	3	2,0	48	3,3	46	5,3	4	11,4	4	14,8	0	0,0	3	12	1	6,3	1	5,9	110	4,2
SANTANA	14	9,2	72	5,0	32	3,7	1	2,9	1	3,7	0	0,0	2	8	0	0,0	0	0,0	122	4,7
VILA MARIA	6	3,9	32	2,2	18	2,1	0	0,0	0	0,0	0	0,0	2	8	0	0,0	0	0,0	58	2,2
CRS NORTE	39	25,5	311	21,7	205	23,5	9	25,7	7	25,9	6	21,4	9	36	2	12,5	3	17,6	591	22,7
BUTANTA	5	3,3	44	3,1	26	3,0	0	0,0	0	0,0	0	0,0	1	4	1	6,3	0	0,0	77	3,0
LAPA / PINHEIROS	4	2,6	58	4,0	23	2,6	1	2,9	1	3,7	0	0,0	1	4	1	6,3	0	0,0	89	3,4
OESTE	9	5,9	102	7,1	49	5,6	1	2,9	1	3,7	0	0,0	2	8	2	12,5	0	0,0	166	6,4
IPIRANGA	5	3,3	49	3,4	24	2,8	2	5,7	1	3,7	4	14,3	0	0	0	0,0	2	11,8	87	3,3
MOOCA / ARICANDUVA	12	7,8	95	6,6	50	5,7	0	0,0	0	0,0	0	0,0	3	12	2	12,5	1	5,9	163	6,2
PENHA	4	2,6	62	4,3	47	5,4	6	17,1	1	3,7	1	3,6	0	0	1	6,3	1	5,9	123	4,7
VILA MARIANA/JABAQUARA	13	8,5	65	4,5	47	5,4	1	2,9	1	3,7	0	0,0	2	8	0	0,0	0	0,0	129	4,9
VILA PRUDENTE	6	3,9	83	5,8	41	4,7	0	0,0	0	0,0	1	3,6	0	0	3	18,8	0	0,0	134	5,1
CRS SUDESTE	40	26,1	354	24,7	209	24,0	9	25,7	3	11,1	6	21,4	5	20	6	37,5	4	23,5	636	24,4
CAMPO LIMPO	3	2,0	38	2,6	30	3,4	2	5,7	0	0,0	1	3,6	0	0	0	0,0	0	0,0	74	2,8
CAPELA DO SOCORRO	2	1,3	36	2,5	36	4,1	0	0,0	3	11,1	0	0,0	1	4	3	18,8	3	17,6	84	3,2
MBOI MIRIM	0	0,0	28	1,9	40	4,6	3	8,6	0	0,0	1	3,6	0	0	0	0,0	0	0,0	72	2,8
PARELHEIROS	0	0,0	9	0,6	5	0,6	1	2,9	1	3,7	0	0,0	1	4	0	0,0	1	5,9	18	0,7
SANTO AMARO / CIDADE ADEMAR	12	7,8	119	8,3	48	5,5	1	2,9	1	3,7	5	17,9	0	0	0	0,0	1	5,9	187	7,2
CRS SUL	17	11,1	230	16,0	159	18,2	7	20,0	5	18,5	7	25,0	2	8	3	18,8	5	29,4	435	16,7
Ignorado	2	1,3	41	2,9	22	2,5	1	2,9	0	0,0	1	3,6	0	0	0	0,0	0	0,0	67	2,6
Total	153	100,0	1436	100,0	872	100,0	35	100,0	27	100,0	28	100,0	25	100	16	100,0	17	100,0	2609	100,0

*Dados preliminares até 30/06/2016, sujeitos a revisã

Fonte: SINAN - CCD/COVISA

Gráfico 6. Porcentagem de casos de HIV/aids em menores de 13 anos segundo Coordenadoria Regional de Saúde (CRS) de residência e ano de diagnóstico. Município de São Paulo, 1984 a 2015

