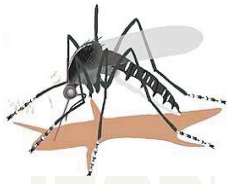


Perguntas e Respostas sobre a DENGUE



1. O que é Dengue?

A Dengue é uma doença infecciosa causada por um vírus. Tem evolução benigna na forma clássica e grave quando se apresenta na forma hemorrágica.

2. Como a Dengue é transmitida?

A Dengue é transmitida no Brasil pela fêmea do mosquito *Aedes aegypti*, que se contaminou ao picar uma pessoa doente. Esse mosquito tem hábitos urbanos, pica apenas durante o dia e prolifera-se em água limpa (pratos de vasos de plantas, calhas entupidas, caixas d'água descobertas, pneus, latas, etc). A Dengue não é transmitida diretamente de uma pessoa para outra.

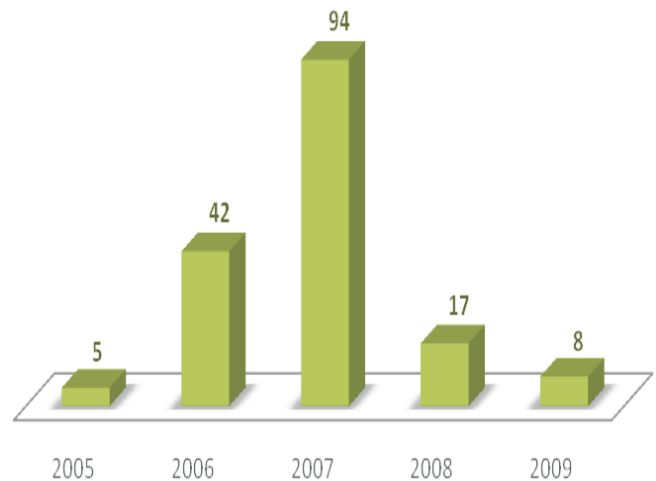
3. Quais são os sintomas da Dengue?

A Dengue Clássica é semelhante à gripe forte e os sintomas surgem, em média, 6 dias após a picada. Em geral inicia-se com febre alta súbita, dor de cabeça, dor nos olhos e muita dor no corpo. É comum a sensação de intenso cansaço, falta de apetite e, por vezes, náuseas e vômitos. Podem aparecer manchas vermelhas na pele e coceira no corpo. Os sintomas não causam riscos à vida do paciente e podem durar de 5 a 7 dias. Na **Dengue Hemorrágica** o paciente apresenta os mesmos sintomas, mas quando a febre passa, seu estado piora repentinamente e podem surgir dor na região do fígado, manchas arroxeadas na pele, tontura, desmaios e sangramentos. A Dengue Hemorrágica é uma doença que pode ser fatal e deve ser tratada rapidamente em Unidade Hospitalar.

4. O que fazer ao apresentar esses sintomas?

- Procurar um Serviço de Saúde logo no começo dos sintomas para diagnosticar a doença.
- Não tomar remédios por conta própria.
- Não tomar nenhum remédio que contenha ácido acetil-salicílico (AAS®, Aspirina®, Melhoral®, etc.), pois aumenta o risco de sangramento. Os anti-inflamatórios (Voltaren®, Profenid® etc.) também não devem ser utilizados pelo risco de efeitos colaterais, como hemorragia digestiva e reações alérgicas.

Distribuição de casos de dengue entre os servidores da PMSF, 2005-2009



O gráfico apresenta o número de servidores do município de São Paulo afastados por dengue, no período de 2005 a 2009. Nota-se um pico no ano de 2007 seguido de queda na incidência, que pode ser devida à temperatura, às chuvas, ao uso de inseticidas e ao combate de criadouros.

Fonte: DSS 2010

5. Toda pessoa que é picada fica doente?

Não. Cerca de metade das pessoas que são picadas pelo mosquito que tem o vírus não apresenta sintomas.

6. A Dengue Hemorrágica só ocorre na 2ª infecção?

Não. O risco é maior do que na primeira infecção, mas a maioria das pessoas que têm a doença pela segunda ou terceira vez não apresenta a forma grave da dengue.

7. O que fazer para diminuir o risco de contrair Dengue?

São duas as principais medidas:

- ✓ cuidar para que não haja água parada, o que pode servir de criadouro do mosquito;
- ✓ isolar e tratar as pessoas infectadas o mais breve possível, para evitar que o mosquito se contamine.

Um único mosquito pode contaminar até 300 pessoas durante a sua vida (45 dias em média).

Lembre-se: A Prevenção é a Melhor Estratégia.

Fontes:

www.prefeitura.sp.gov.br/dengue; www.cetesb.sp.gov.br/Institucional/dengue/dengue.asp
www.combateadengue.com.br; www1.folha.uol.com.br/folha/cotidiano/ult95u104644.shtml