

## MAPA DIGITAL DAS ÁREAS DE ABRANGÊNCIA DAS UNIDADES BÁSICAS DE SAÚDE DO MUNICÍPIO DE SÃO PAULO

### INTRODUÇÃO:

O Sistema Único de Saúde - SUS conta, na sua rede de instituições, com estabelecimentos que prestam Atenção Básica de Saúde à população, visando prevenção, promoção e assistência à saúde. Embora seja um sistema que prevê universalidade de atendimento, para garantir melhor acesso aos serviços e maior adesão dos usuários, cada Unidade Básica de Saúde – UBS tem um território delimitado onde desenvolve suas ações, denominado Área de Abrangência.

O Município de São Paulo, com a população estimada de cerca de 10.834.244 de habitantes e área de 1509km<sup>2</sup>, tem uma Rede Básica de 417 estabelecimentos.

### OBJETIVO:

Construir um mapa digital das Áreas de Abrangência das UBSs, que permita:

- aos prestadores de serviço - a visualização de sua extensão, recursos disponíveis e ocupação, além da obtenção de informações do censo do IBGE sobre a população e os domicílios e de informações sobre eventos de saúde ocorridos em cada uma delas;
- aos usuários - facilitação de acesso e maior vínculo com a equipe de saúde local;
- ao gestor – aumento da resolutibilidade, pelo processo de responsabilização territorial da Atenção Básica;
- aos técnicos – o desenvolvimento de estudos e análises espaciais de apoio à gestão, com a utilização de recursos de geoprocessamento

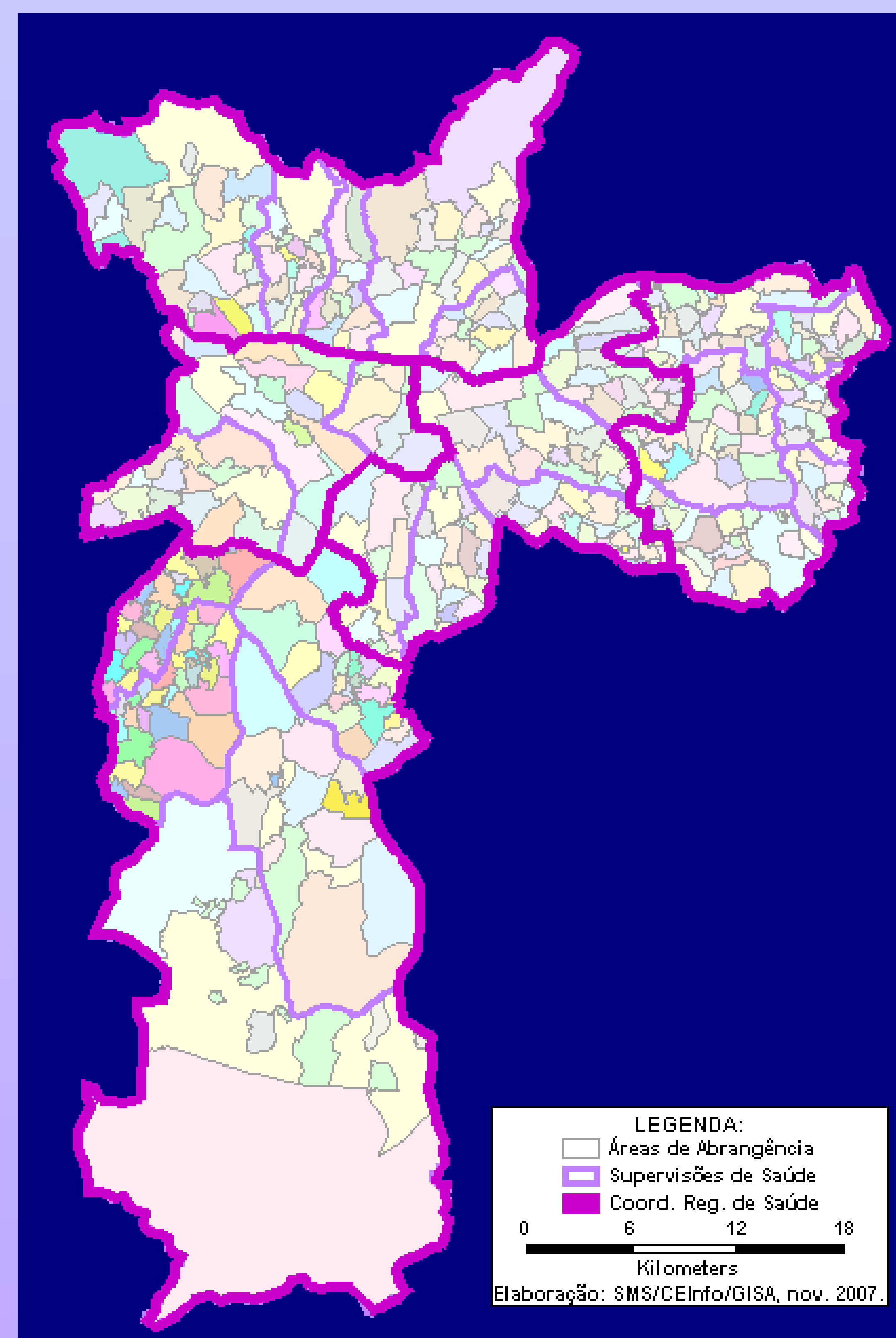


Figura 1 - Mapa digital das Áreas de Abrangência das UBS

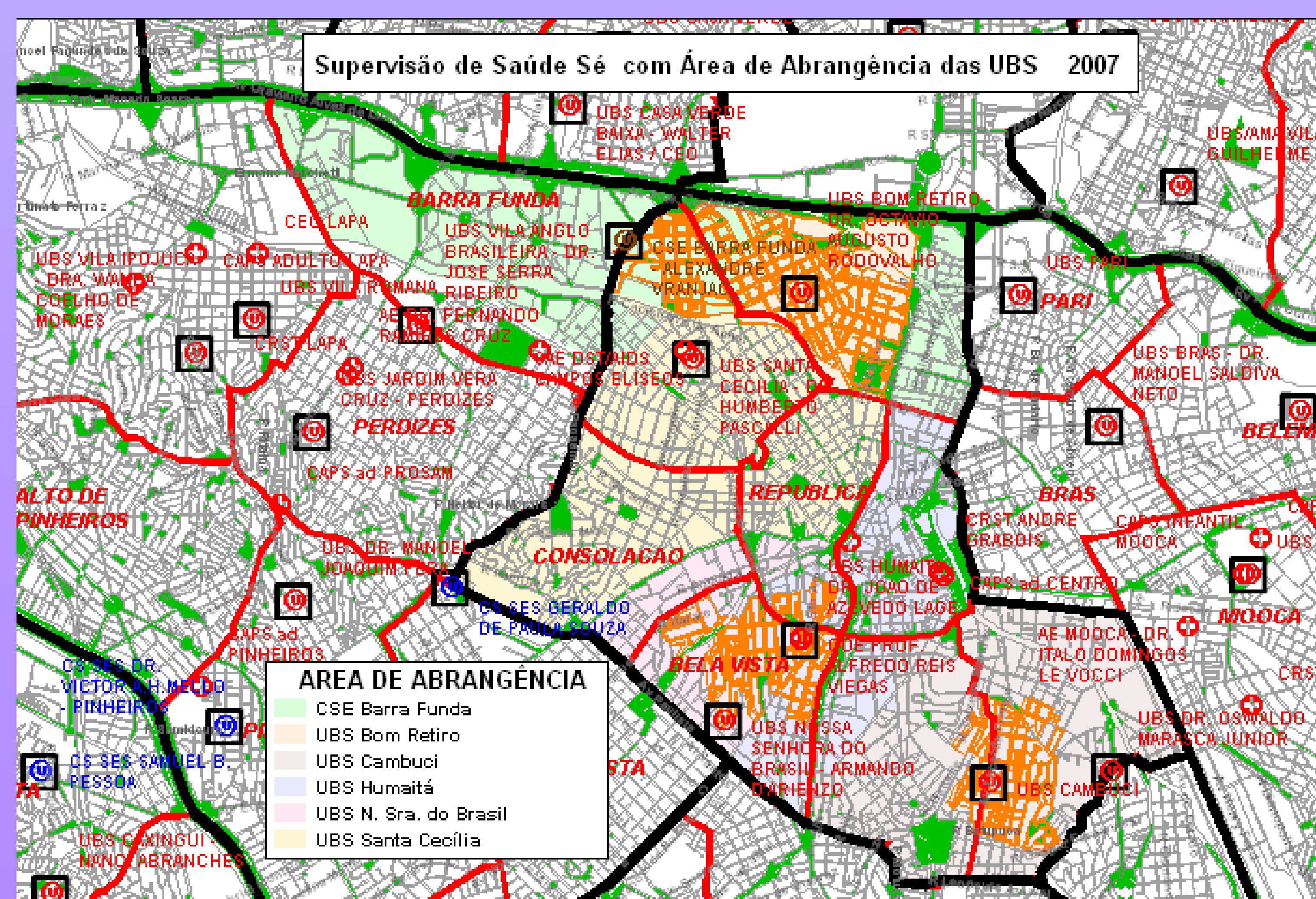


Figura 2: Exemplo de mapa encaminhado às Coordenadorias Regionais, Supervisões de Saúde e UBS

### RESULTADOS

- Construção do mapa digital das Áreas de Abrangência das UBS para o Município de São Paulo (Figura 1).
- Impressão e distribuição de mapas por região de atuação para cada uma das 5 Coordenadorias Regionais, 24 Supervisões de Saúde (Figura 2) e 417 UBS, com todas as informações disponíveis na Base Digital do Município (GEOLOG 2.1.2), além dos recursos de saúde públicos georreferenciados por endereço, segundo a tipologia e esfera de governo.
- Elaboração de tabelas com todas as informações do IBGE por Área de Abrangência, organizadas por Coordenadoria de Saúde.
- Geração de um banco de dados de logradouros por Área de Abrangência, para construção de aplicativo para localizar a Unidade de Referência de cada endereço.

### MATERIAIS E MÉTODOS:

Em 2004 foram enviados mapas em papel para cada Supervisão de Saúde, contendo as quadras, logradouros e setores censitários para que fossem desenhadas as áreas. Os desenhos foram transferidos para o meio digital através da junção dos setores censitários com a utilização de recursos de geoprocessamento, tendo sido utilizado o aplicativo Maptitude, versão 4.2.

Em 2007, em função de modificações na territorialização e inauguração de novas Unidades Básicas de Saúde bem como modificações na tipologia de algumas UBS, tornou-se necessária a reformulação das Áreas de Abrangência e posterior atualização dos mapas digitais. A metodologia utilizada nesta nova etapa seguiu os passos descritos para a construção da primeira versão, sendo que nesta foram especificadas as áreas atendidas pelo Programa de Saúde da Família.

### CONCLUSÕES:

A construção do mapa digital através do uso de geoprocessamento mostrou ser informação de grande utilidade ao desempenho das ações de saúde, permitindo o desenvolvimento de vários trabalhos de apoio à gestão dos serviços, a elaboração de estudos epidemiológicos em âmbito local, além de facilitar o acesso e adesão dos usuários aos Serviços de Saúde e auxiliar o sistema de referência e contra-referência nas ações de saúde do Município de São Paulo.