



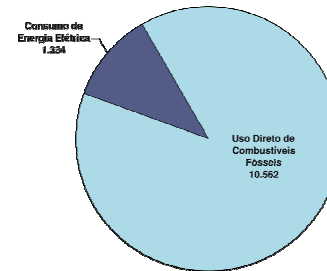
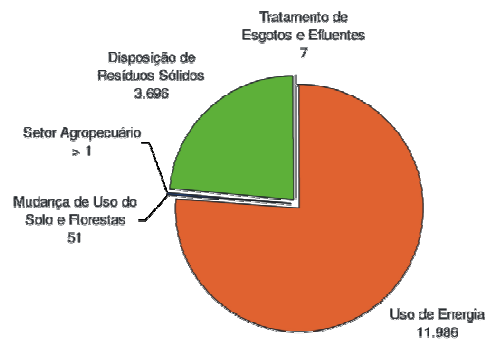
MEIO AMBIENTE



MUDANÇA CLIMÁTICA

•
VOGÊ SABE QUAIS SÃO
AS MAIORES FONTES DE GASES DE
EFEITO ESTUFA NO MUNICÍPIO DE
SÃO PAULO?

Gg CO_{2eq}



Fonte: Elaboração Própria



Comparação das Emissões Totais e por Habitante de São Paulo, em GWP (t CO2 eq)

| | Emissões nacionais (1994) | Emissões do município de São Paulo (2003) | Emissões do município do Rio de Janeiro (1998) |
|--|---------------------------|---|--|
| População | 157.290.000 | 10.710.997 | 5.633.407 |
| Emissões totais (t CO2 eq) | 1.289.406.000 | 15.738.241 | 12.798.000 |
| Emissões totais Por habitante (t CO2 eq) | 8,20 | 1,47 | 2,27 |



- Primeira política municipal de mudança do clima do país (Lei 14.933/2009), estabelecendo diretrizes para redução das emissões de GEEs.
- Criado em setembro de 2009 o Comitê Municipal de Mudança do Clima para propor, estimular e acompanhar a adoção de planos, programas e ações que viabilizem o cumprimento da política de mudança do clima na cidade.



- Redução de cerca de 12% das emissões de gases de efeito estufa com o funcionamento de usinas de biogás nos aterros Bandeirantes e São João
- Novo inventário está em elaboração para avaliar a redução das emissões a partir das iniciativas (ampliação de áreas verdes, incremento da arborização das ruas, inspeção veicular, usinas de biogás, Ecofrota etc)



- Trabalho reconhecido internacionalmente. São Paulo faz parte, desde 2006, da direção do ICLEI (Conselho Internacional para Iniciativas Ambientais) e da Comissão Executiva do C-40 (grupo de grandes cidades lideradas por Londres e Nova York, articuladas para neutralização do aquecimento global).




MITIGAÇÃO



Resíduos



- 
- Captação de biogás dos aterros, geração de energia elétrica e mitigação de gases de efeito estufa
 - 3 leilões de crédito de carbono
 - R\$ 75,5 milhões
 - Projetos e melhorias ambientais nas regiões onde estão localizados os aterros para compensar a presença dos aterros – parques, praças, urbanização de favelas, centro de formação socioambiental, etc.



Transportes





Inspeção Veicular

Iniciada em 2008, hoje é obrigatória para toda a frota registrada na cidade de São Paulo

2008 = frota a diesel

2009 = frota a diesel, motos, ônibus + automóveis registrados de 2003 a 2009

2010 = totalidade da frota

FROTA LEGAL ESTIMADA EM SÃO PAULO = 4,7 milhões de veículos

FROTA INSPECIONADA EM 2011 = 3.120.029 de veículos




| Ano | Frota convocada | Total de veículos inspecionados |
|-------------|--|--|
| 2008 | Veículos a diesel | 48.134 |
| 2009 | Veículos a diesel, motos e parte dos automóveis | 1.567.287 |
| 2010 | Totalidade da frota licenciada | 3.063.482 |
| 2011 | Totalidade da frota licenciada | 3.120.029 |
| 2012 | Totalidade da frota licenciada | 949.051 até o mês de junho |



Ganhos para a saúde

- Somente com a inspeção dos veículos a diesel, segundo pesquisa da Faculdade de Medicina da USP = cerca de R\$ 160 milhões foram poupados no SUS, evitando o equivalente 1.515 internações e 584 mortes
- Anualmente são gastos cerca de R\$ 150 milhões, mediante tarifa paga pelos proprietários de veículos

- 
- Os números seriam superiores caso a inspeção ambiental atingisse toda a frota de veículos a diesel em circulação na Região Metropolitana. A estimativa dos pesquisadores é que a iniciativa salvaria 1.560 vidas e evitaria 4.045 internações, resultando em uma economia de mais de R\$ 420 milhões no sistema de saúde.
 - O ganho para a saúde pública é bem maior, pois ainda estão sendo calculados os benefícios referentes à inspeção dos veículos movidos a gasolina e a álcool.
 - A inspeção também traz benefício para a “saúde do planeta”, pois reduz a emissão de outros gases que causam aquecimento global.



Alternativas energéticas não fósseis - ECOFROTA

- Trólebus
- Etanol
- Biodiesel (20% - S50)
- Diesel de Cana de Açúcar
- Veículo Elétrico Híbrido
- Hidrogênio



**Meta = tirar o combustível
fóssil das frotas públicas
até 2018**





MUDANDO A MATRIZ ENERGÉTICA



✓ Diesel

- ✓ Biodiesel
- ✓ Etanol
- ✓ Diesel de cana de açúcar

- ✓ Troleibus
- ✓ Híbrido
- ✓ Elétrico
- ✓ Fuel cell bus



BIODIESEL

- B20 – diesel S50 + 20% biodiesel;
- 1200 ônibus – Operadora VIP
- Praticidade na logística de distribuição;
- Alternativa disponível no mercado e sem alteração do veículo;
- Diminuição em 22% MP e 20% CO2



TROLEBUS

- Frota atual de 190 veículos;
- 95 veículos novos (CA);
- Previsão de troca de 140 veículos até final 2012;
- Tecnologia consagrada e em utilização;
- Emissão zero



ETANOL



- Tecnologia Scania;
- 60 ônibus (Metropolitana / TUPI);
- Redução de 90% MP e 64% NOx;
- Redução de 95% CO₂;
- Etanol + 5% aditivo.



Diesel da Cana de Açúcar

- 160 ônibus – Operador: Viação Sta. Brígida;
- Diesel S50 + 10% diesel de cana;
- Sem alterações no motor;
- Mesmo consumo e desempenho;
- Menor opacidade e menor material particulado

TECNOLOGIAS EM TESTE

Veículo Elétrico Híbrido

- Redução de até 35% no consumo de combustível (CO2);
- Redução de 50% nas emissões de NOx e Particulado;
- Motor diesel compatível com B30 (30% biodiesel);
- Testes em São Paulo – Maio e Agosto 2011.



DUAL FUEL (ETANOL + DIESEL)

- Até 50% redução de emissões;
- Mesma potência e performance;
- Motor é modificado mas 100% reversível;
- 100% diesel ou mistura com até 95% etanol;



Veículo Elétrico (Bateria) e Veículo Célula Combustível Hidrogênio



Emissão zero;

Baixo nível de ruído;

Freio com regeneração de energia;

Alta eficiência.





Checar se os numeros da frota aumentaram
com transportes

RESPOSTAS ÀS QUESTÕES AMBIENTAIS,
BENEFÍCIOS À QUALIDADE DE VIDA DA POPULAÇÃO

ECOFROTA

| | B20 | ETHANOL | AMD10 | DUALFUEL | HIBRIDO | B20+AMD10 | TROLEBUS | % ECOFROTA | % ECOFROTA + B5 |
|------|------|---------|-------|----------|---------|-----------|-----------|------------|-----------------|
| 2011 | 1200 | 60 | 160 | | | | 190 (20) | 9,5 | 100 |
| 2012 | 1415 | 105 | 469 | 293 | 100 | 104 | 190 (140) | 16,7 | 100 |

EMISSÕES

| | 2011 | 2012 |
|--------------------------|-------|--------|
| Redução de Emissões (%) | 6,3 | 9,5 |
| Redução de CO2 (%) | 6,7 | 9,2 |
| Redução de CO2 (ton/mês) | 7.835 | 10.735 |



Melhoramentos cicloviários

52 km de ciclovias, 65 km de ciclofaixa operacional de lazer, 3,3 km de faixa definitiva em Moema e 48 km de rotas de bicicletas

Em elaboração projetos para implantação de mais 55 km de ciclovias, ciclofaixas, calçadas compartilhadas e rotas de bicicletas



ADAPTAÇÃO



Parques Lineares

- A implantação destes parques foi concebida para resgatar o papel dos fundos de vale como parte do sistema de drenagem natural e acrescentando-lhes função social.
- É uma ação concreta de adaptação para enfrentar os efeitos da mudança climática.
- Já foram **implantados** na cidade **24 parques Lineares: São José, Ipiranguinha, Parelheiros, do Fogo, Itaim, Aricanduva, Rapadura, Água Vermelha, Sapé, Guaratiba, Consciência Negra, Integração-Zilda Arns, Antônio Arnaldo-Jacuí, Canivete, Mongaguá, Castelo, Praia do Sol, Barragem, Pinheirinho d'Água, Jacques Cousteau, das Águas, Legeado, Herculano e Nove de Julho**



**Parque Linear
do Fogo**



**Parque da
Consc. Negra**



Parque Linear
Itaim Paulista



Parque Pinheirinho
D'Água



Parque Linear
Aricanduva



Parque Linear
Parelheiros

PARQUE LINEAR CAULIM

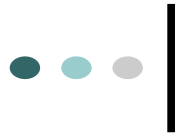




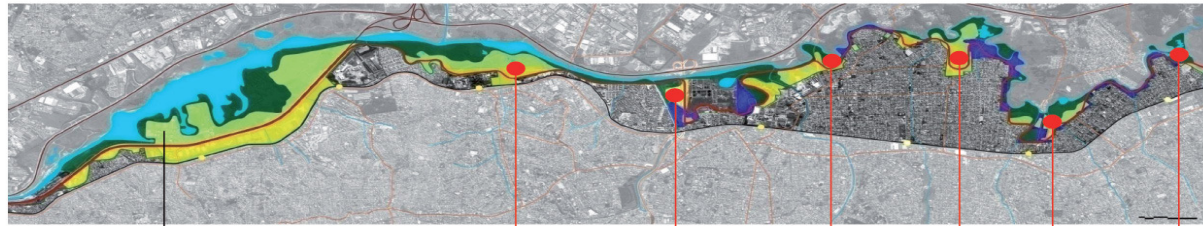
Parque
Água
Vermelha



Parque Linear Cocaia



PARQUE LINEAR VÁRZEAS DO TIETÊ



Núcleo
Engenheiro Goulart

Núcleo
Ermelino

Núcleo
Vila Jacuí

Núcleo
Três Meninas

Núcleo
Jardim
Helena

Núcleo
Itaim
Biacica

Núcleo
Jardim
Romano



Núcleo Antônio Arnaldo
Pq. Linear Várzeas do Tietê



Estrada Parque - Parque Linear Antônio Arnaldo



Várzeas do
Tietê





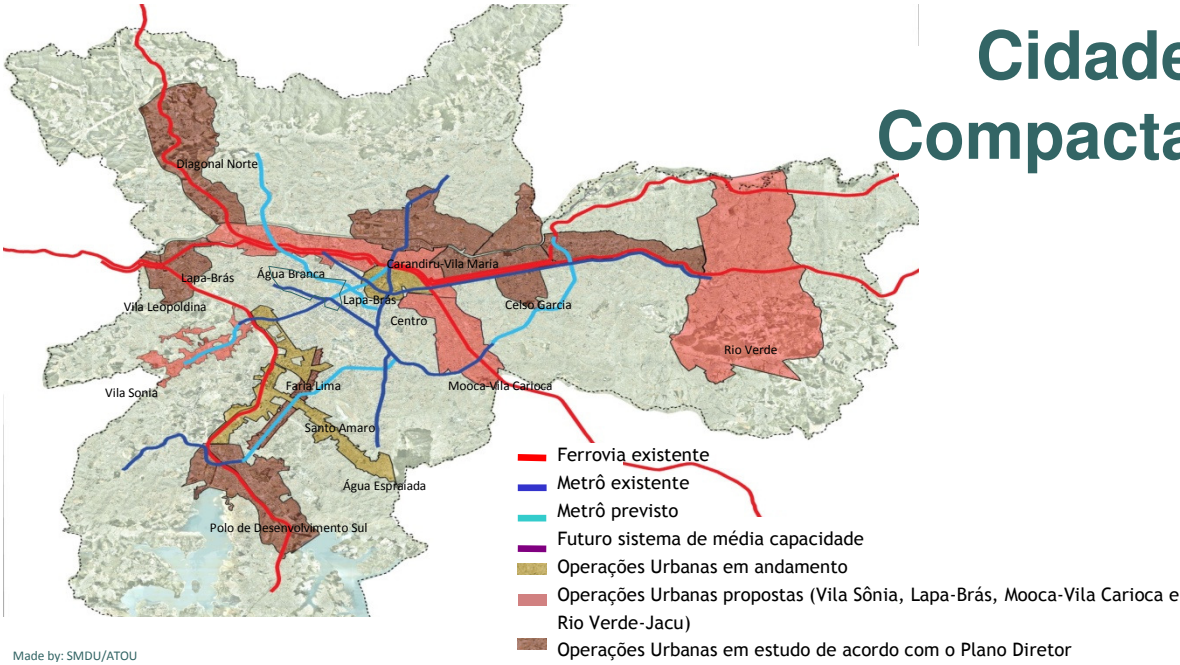






Repensar a cidade

Cidade Compacta



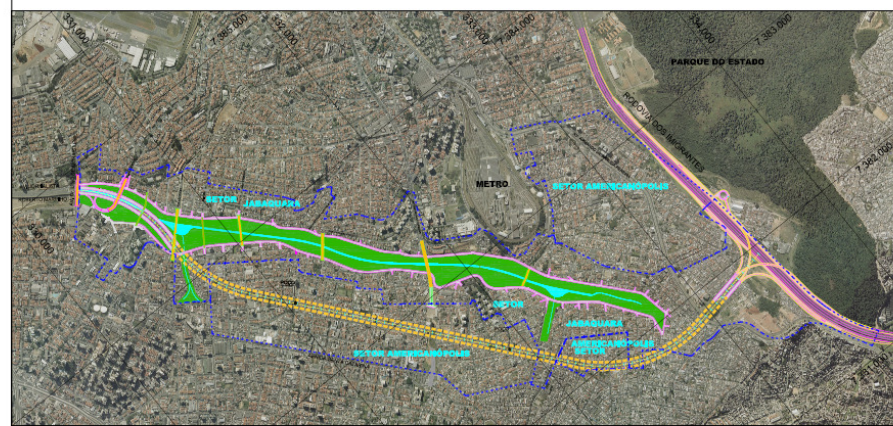


- Programa de reurbanização, de eficiência energética e de cultura de paz. Visa recuperar de forma racional e pluriclassista o centro e o centro expandido, que sofre esvaziamento populacional, e evitar o espalhamento da cidade sobretudo nas áreas de mananciais e de proteção ambiental, que foram alvo de ocupações nas últimas décadas.
- Tem sido diretriz nas Operações Urbanas da cidade



Operação Urbana Água Espraiada

- A Operação Urbana Água Espraiada tem como objetivo reurbanizar uma região da cidade onde acontecem enchentes e onde moram mais de 30 mil pessoas em área sujeita a inundações
- As principais ações são:
 - Construção de moradias seguras para as 8 mil famílias atualmente em área de risco sobre a várzea do córrego Água Espraiada que serão construídas no entorno do futuro Parque Linear
 - Saneamento e implantação de Parque Linear de 600 mil m² com ciclovia, área de lazer e paisagismo
 - Prolongamento da Av. Roberto Marinho por meio de túnel de 2,3 km e Via Parque, que contorna o parque e permite ligações viárias locais entre os bairros do entorno
 - O Metrô projeta nova linha ao longo do parque com a implantação da Linha 17-Ouro - Ligação do Aeroporto de Congonhas à Rede Metroferroviária em sistema de Monotrilho



- LEGENDA
- - - LIMITE DA OPERAÇÃO URBANA
 - TOME
 - PAVILÃO
 - Praça Linear

Projeto de Urbanização de Loteamentos Urbanos
Cidade de São Paulo, SP

| | | | |
|---|----|-------|-------|
| Projeto de Urbanização de Loteamentos Urbanos | | 1:100 | 1:100 |
| Cidade de São Paulo, SP | | 1:100 | 1:100 |
| 01 | 02 | 03 | 04 |
| 05 | 06 | 07 | 08 |
| 09 | 10 | 11 | 12 |
| 13 | 14 | 15 | 16 |
| 17 | 18 | 19 | 20 |
| 21 | 22 | 23 | 24 |
| 25 | 26 | 27 | 28 |
| 29 | 30 | 31 | 32 |
| 33 | 34 | 35 | 36 |
| 37 | 38 | 39 | 40 |
| 41 | 42 | 43 | 44 |
| 45 | 46 | 47 | 48 |
| 49 | 50 | 51 | 52 |
| 53 | 54 | 55 | 56 |
| 57 | 58 | 59 | 60 |
| 61 | 62 | 63 | 64 |
| 65 | 66 | 67 | 68 |
| 69 | 70 | 71 | 72 |
| 73 | 74 | 75 | 76 |
| 77 | 78 | 79 | 80 |
| 81 | 82 | 83 | 84 |
| 85 | 86 | 87 | 88 |
| 89 | 90 | 91 | 92 |
| 93 | 94 | 95 | 96 |
| 97 | 98 | 99 | 100 |



● ● ● | Operação Urbana Nova Luz

- O polígono formado pelas avenidas Ipiranga, São João, Duque de Caxias, rua Mauá e avenida Cásper Líbero é parte de um projeto inovador de requalificação urbana que a Prefeitura de São Paulo vai entregar à Cidade em abril de 2011.

Já em desenvolvimento, a iniciativa prevê, entre outras ações, a valorização dos prédios históricos, reforma das áreas livres públicas, criação de espaços verdes e de lazer e a melhoria do ambiente urbano da região.

A proposta da Prefeitura de São Paulo é construir um projeto que respeite os valores e a cultura local, com a colaboração e envolvimento de todos.





Operação Urbana Água Branca

- A Operação Urbana Água Branca abrange parte dos bairros da Água Branca, Perdizes e Barra Funda. Sua maior parte está inserida na várzea natural do Rio Tietê, englobando inclusive antigos meandros. É uma área susceptível de inundações naturais, mas por causa de fatores como desmatamento, impermeabilização do solo, canalização dos córregos contribuintes em galerias fechadas e ocupação inadequada das margens, tornou-se uma área sujeita a alagamentos pontuais disseminados.
De fácil acesso, essa região tem boa infraestrutura de transportes, privilegiada que é pelas proximidades das rodovias Castelo Branco, Anhanguera, Bandeirantes e do terminal metrô-rodoviário da Barra Funda.
O objetivo estratégico da Operação Urbana Água Branca é promover o desenvolvimento da região de modo equilibrado, dando condições para que as potencialidades regionais sejam devidamente efetivadas



Licenciamentos Ambientais

Desde 2005 a Prefeitura assumiu os licenciamentos no âmbito do município, por convênio com o governo estadual, de obras e empreendimentos públicos e privados.

Foram analisados mais de **100 estudos de avaliação de impactos ambientais**, dentre os quais relativos ao Aeroporto de Congonhas, ao Campo de Marte, reforma da Marginal do Tietê, Prolongamento da Av. Roberto Marinhos, várias novas linhas de metrô, operações urbanas e participação no licenciamento do trecho sul e norte do Rodoanel.



Compensações Ambientais

- Criação da Câmara de Compensação Ambiental, que reúne representantes de diversos setores da Secretaria do Verde na análise das compensações ambientais a serem definidas após estabelecido o manejo de vegetação apropriado.
- Rigor da legislação = obrigatoriedade de os empreendedores manterem, dentro do terreno a ser edificado, a mesma quantidade de árvores cujo corte foi autorizado, mantendo a densidade arbórea original do terreno.
- Valoração de exemplares arbóreos considerando espécie, localização, importância ecológica.
- Quando esgotadas as possibilidades de realizar compensação ambiental no local do empreendimento, dá-se depósito do valor correspondente no Fundo Especial de Meio Ambiente, utilizado exclusivamente para desapropriação de terras para a implantação de áreas verdes.



DEFESA DAS ÁGUAS

- 2005 – retomada fiscalização conjunta Estado e Município nas áreas de mananciais
- 2007 – criada a Operação Defesa das Águas, trabalho intersetorial com participação de 4 secretarias municipais e 4 estaduais para defesa dos mananciais – Guarapiranga, Billings, Cantareira e APA da Várzea do Tietê.



Defesa das Águas



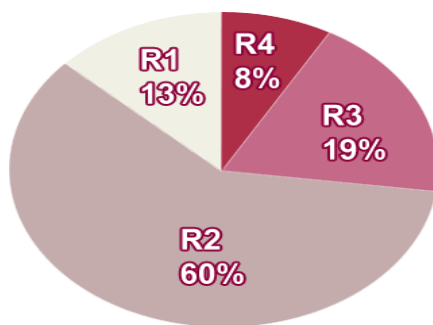


- Criação da Guarda Civil Ambiental, com efetivo de 540 agentes, 61 viaturas, 17 motos e 3 embarcações para fiscalização integrada
- Desenvolvimento de programas habitacionais e de urbanização, incluindo regularização fundiária, saneamento, remoções de áreas de risco e vitais para a produção de água, criação de parques, implantação de programas culturais e esportivos



Mapeamento de áreas de risco Resultados

moradias por grau de risco



105.816 moradias avaliadas

28.933 moradias instaladas em áreas de risco alto e muito alto

Destas, **1.132** moradias precisavam ser retiradas em caráter urgente

Todas foram removidas



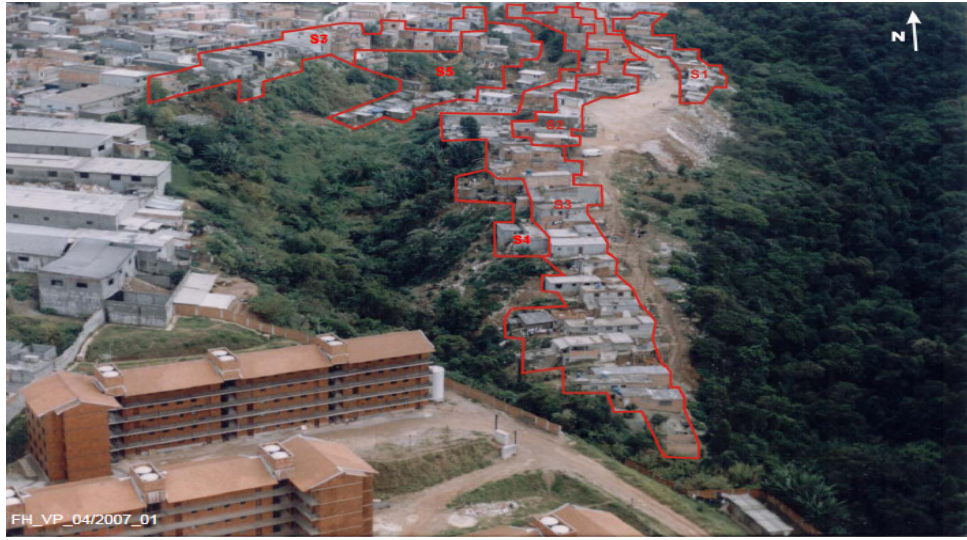
● ● ●

Reassentamento indicados por Subprefeitura

| | |
|---------------------------|-----|
| Cidade Ademar | 03 |
| Campo Limpo | 27 |
| Socorro | 47 |
| Cidade Tiradentes | 50 |
| Casa Verde | 62 |
| Freguesia / Brasilândia | 12 |
| Guaianases | 103 |
| Ipiranga | 184 |
| Tremembé / Jaçanã | 30 |
| M'boi-Mirim | 34 |
| São Miguel | 30 |
| Pirituba | 73 |
| Perus | 07 |
| São Mateus | 154 |
| Vila Prudente / Sapopemba | 222 |

Sinalização de moradias indicadas para reassentamento (R)





● ● ● | Cantinho do Céu

Antes



Depois



● ● ● | Cantinho do Céu

Antes



Depois



● ● ● | Paraisópolis

Lote 08 Grotinho - antes



Lote 08 Grotinho - depois



● ● ● | Paraisópolis





AMPLIAÇÃO DE ÁREAS VERDES Proteção DA BIODIVERSIDADE

● ● ● | Orla da Guarapiranga



● ● ● | Orla da
Guarapiranga



● ● ● | Orla da
Guarapiranga

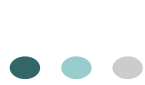


● ● ● | Orla da
Guarapiranga

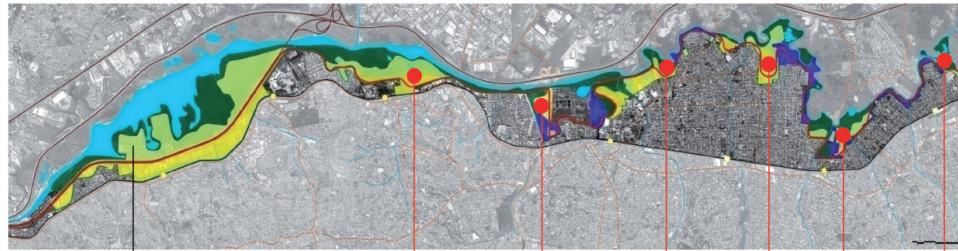


● ● ● | Orla da
Billings





PARQUE LINEAR VÁRZEAS DO TIETÊ



Núcleo
Engenheiro Goulart

Núcleo
Ermelino

Núcleo
Vila Jacuí

Núcleo
Três Meninas

Núcleo
Jardim
Helena

Núcleo
Itaim
Biacica

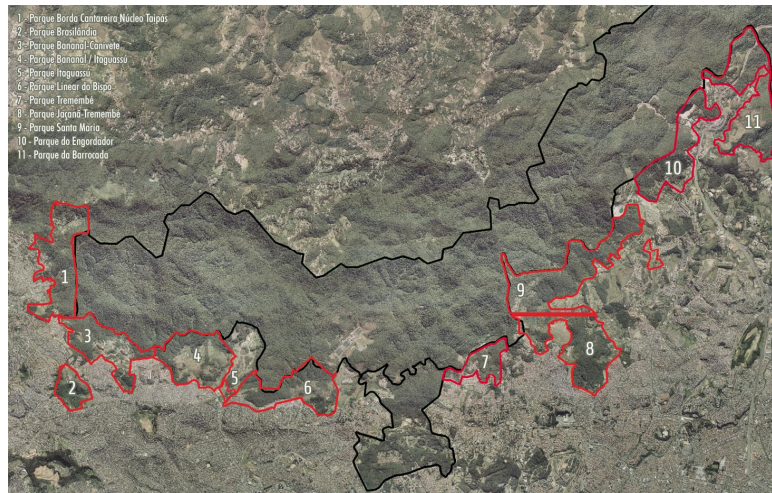
Núcleo
Jardim
Romano

• • • | Várzeas do Tietê





Borda da Cantareira





Parque Linear Canivete



● ● ● | Parque Linear
Canivete

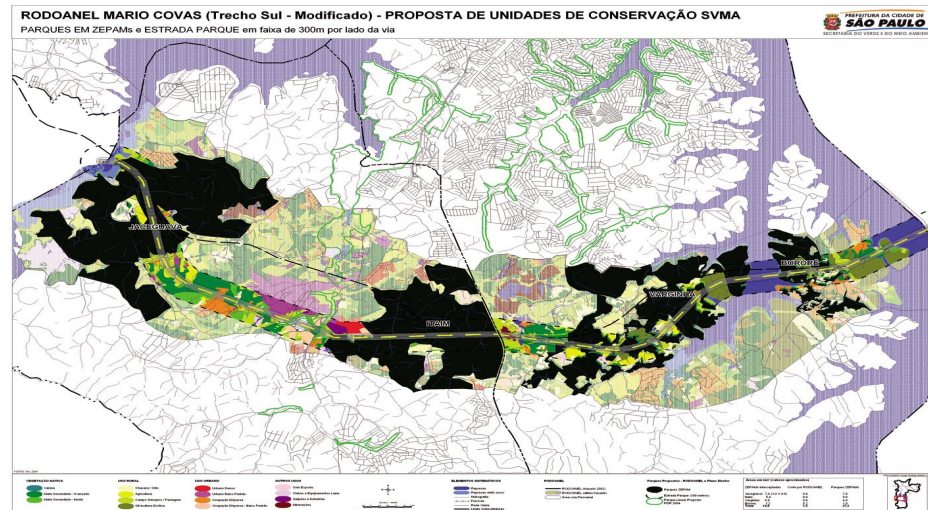
Antes



Depois



Parques trecho sul do Rodoanel





Mais parques
para a cidade



Mais parques para a cidade

- Programa **100 Parques para São Paulo** mais do que dobrou o número de parques da cidade.
- A intenção é chegar a 100 até o final de 2012.
- Hoje há pelo menos um parque em cada Subprefeitura



| Macro Região | Existentes em 2005 | Implantados desde 2005 | Situação hoje |
|--------------------------|---------------------------|-------------------------------|----------------------|
| Zona Leste | 07 parques | 20 parques | 27 parques |
| Zona Norte | 07 parques | 07 parques | 14 parques |
| Zona Centro Oeste | 10 parques | 10 parques | 20 parques |
| Zona Sul | 10 parques | 12 parques | 22 parques |
| TOTAL | 34 parques | 49 parques | 83 parques |



ÁREAS RESERVA PARA IMPLANTAÇÃO DE PARQUES

- Além dos 100 parques, outras 50 áreas para futura implantação de parques estão em estudo, elaboração de projeto, declaração de utilidade pública e desapropriação.
- O Programa 100 Parques implantou um parque por Subprefeitura e a próxima etapa é criar condições para que cada um dos 96 distritos tenha pelo menos um parque



Parque do Trote





Parque da Ciência





Parque das Águas





Parque Natural Fazenda do Carmo



● ● ● | **Parque Linear
Sete Campos**



**Parque Linear
Caulim**



Fonte: SVMA/ PMSP



Mais árvores para a cidade

| ANO | ÁRVORES PLANTADAS |
|--------------|--------------------------|
| 2005 | 37.855 |
| 2006 | 168.576 |
| 2007 | 172.988 |
| 2008 | 185.164 |
| 2009 | 202.949 |
| 2010 | 541.043 |
| 2011 | 172.304 |
| TOTAL | 1.480.879 |

● ● ● | Fauna silvestre



1) Mocho-diabo (*Asio stygius*) - foto: Ricardo Crede 2) Cachorro-do-mato (*Cerdocyon thous*) - foto: Ricardo Crede 3) Onça-parda (*Puma concolor capricornensis*) - foto: Cam-trap Depave 3
4) Garibaldi (*Chrysomus ruficapillus*) - foto: Fernando Igor 5) Ouriço-caxeiro (*Sphiggurus villosus*) - foto: Marcos Kawall 6) Perereca-das-folhagens (*Phyllomedusa distincta*) - foto: Leo Malagoli
7) Caracara (*caracara plancus*) - foto: Marcos Kawall



Mais de 700 espécies observadas nas áreas verdes



- 1) Biguatunga (*Anhinga anhinga*) - foto: Marcos Kawall
- 2) Tigre-d'água (*Trachemys floribunda*) - foto: André Camilli
- 3) Tucano-de-bico-verde (*Ramphastus dicoloris*) - foto: Cassi Alteman
- 4) Dedo-de-moça (*Sedum* sp.) - foto: Graça Maria P. Ferreira
- 5) Perereca-castanhola (*Atopostyia langsdorffii*) - foto: Leo Malagoli

- 6) Preguiça-de-três-dedos (*Bradypus variegatus*) - foto: André Camilli
- 7) Mariquita (*Parula pitillorum*) - foto: Fernando Igor
- 8) Taraguinha (*Tropidurus torquatus*) - foto: Marcos Kawall
- 9) Picapau-de-banda-branca (*Dryocopus lineatus*) - foto: Marcos Kawall
- 10) Cobra-verde (*Phyllorhina affinis*) - foto: Samuel Botkowski

- 11) Veado-catingueiro (*Mazama gouazoubira*) - foto: Marcos Kawall
- 12) Mulinho (*Myiornis auricularis*) - foto: Marcos Melo
- 13) Savão-pega-macaco (*Opisthops tyrannus*) - foto: Marcos Kawall
- 14) Anta (*Tapirus terrestris*) - foto: Cam-trap Depave 3



- De 2005 a 2011 foram atendidos pela Divisão de Fauna 19.323 animais. Foi efetuada a soltura de 8.402.
- São Paulo é uma das 21 cidades do mundo que participam do projeto LAB (Local Action for Biodiversity), de iniciativa do ICLEI, com objetivo de desenvolver iniciativas para conservação e administração da biodiversidade urbana, levando em conta questões como a pobreza e o desenvolvimento sustentável.



CONSCIÊNCIA AMBIENTAL



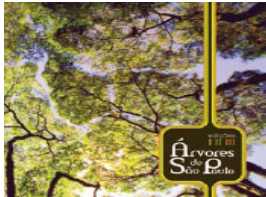
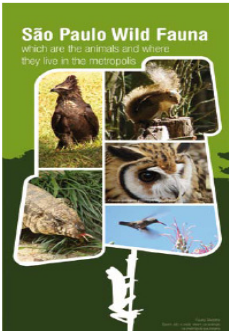
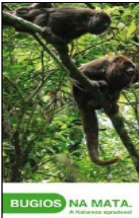
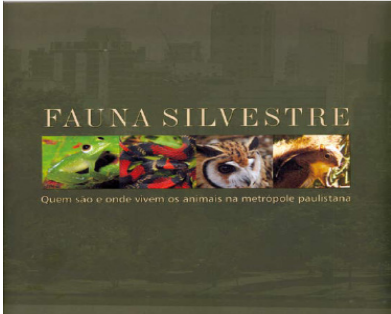
Criada em 2006 com o propósito de oferecer programas e atividades de educação ambiental e para a convivência, abertas a pessoas de diferentes faixas etárias e formação, numa perspectiva transdisciplinar, com objetivo de contribuir para a sustentabilidade em São Paulo.

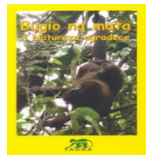


De 2005 a 2011 foram atendidas **80 mil pessoas e promovidas 25 mil atividades descentralizadas.**



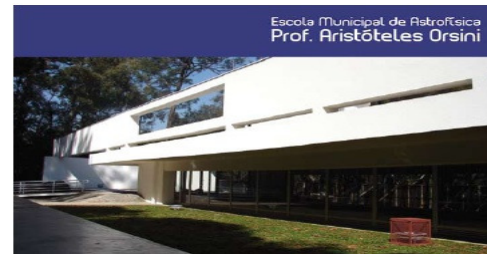
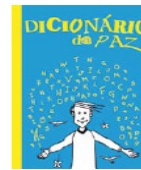
Publicações e campanhas



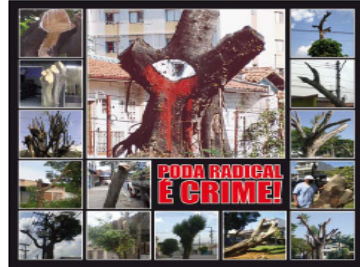


GUIA DOS PARQUES
MUNICIPAIS SP







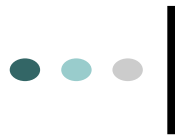


Respeite as árvores de São Paulo





- Promoção de seis edições do Concurso de Fotografia Árvores de São Paulo, convidando o paulistano a olhar as árvores da cidade.
- Promoção da campanha Segunda sem Carne, com a SVB
- Campanha Dia sem Carro
- Campanha pelo diesel mais limpo
- Campanha Eu faço a cidade mais verde



- Projeto editorial elaborado para disponibilizar informações produzidas por técnicos da Secretaria aos munícipes.
- Publicações em tiragem média, distribuídas a munícipes e a todas as bibliotecas públicas.
- Quase todas disponíveis para download no site.



AÇÃO INTERSECRETARIAL



Programas Ambientes Verdes e Saudáveis (PAVS)



Fortalecimento da ação integrada entre os setores de meio ambiente, saúde e desenvolvimento social, com enfoque multidisciplinar em saúde e meio ambiente.

Diálogo com cerca de 7 mil agentes comunitários de saúde e de proteção social. Estão em andamento com a Secretaria da Saúde 1.049 projetos locais.



Desenvolvimento do programa Difusão da Carta da Terra na rede municipal de ensino. Trabalho realizado em 800 escolas.

Até 2011 foram realizados 364 encontros descentralizados, alcançando mais de mil educadores e 65 mil professores.

O Curso Carta da Terra em Ação, programa de formação de agentes socioambientais urbanos, já capacitou mais de 300 pessoas e acompanhou 100 projetos realizados por eles em suas comunidades.



Zeladoria de Praças e Florir

- Programa implantado pelas Secretarias do Verde e Meio Ambiente (SVMA), Desenvolvimento Econômico e do Trabalho (SEMDET) e Coordenação das Subprefeituras (SMSP).
- Iniciado em 2008 com o objetivo de aprimorar a manutenção das praças da cidade criando a figura do zelador de praças.
- O zelador fica responsável por pequenos reparos, pela manutenção de pisos e mobiliário, vegetação e limpeza da praça.



Zeladoria de Praças e Florir

- Já foram capacitados 1500 zeladores em 16 Subprefeituras.
- A seleção e contratação dos profissionais é feita pela SEMDET através do Programa Operação Trabalho – POT. Os zeladores recebem R\$408,00 pelo trabalho, 86,70 de auxílio deslocamento e R\$ 40,80 de auxílio alimentação totalizando uma renda mensal de R\$ 535,00.
- A Escola de Jardinagem da SVMA realiza a capacitação com curso de 60 hs de aulas teóricas e práticas e as diretrizes para as intervenções. A SVMA também fornece os uniformes, e equipamentos de segurança individual – EPIs e as ferramentas.
- Cabe a SMSP definir os locais de trabalho, contratar obras de revitalização, fiscalizar e supervisionar os serviços realizados pelo zelador.



Zeladoria de Praças e Florir

- O Programa de Zeladoria foi contemplado com o **Projeto Florir São Paulo** e está revitalizando e requalificando os espaços com ações de paisagismo, com destaque para plantio de flores e forrações coloridas.
- A execução dos projetos totaliza investimentos da ordem de 16 milhões de reais.



R. Barros Penteado X Cubas de Mendonça - SM

Praça José Virgílio N. Versoni - SM





Córrego Limpo

- Através de um convênio com a Sabesp, foram despoluídos 42 córregos (checar!) da cidade. Outros 50 (checar!) serão recuperados.



Fundo Municipal de Saneamento

- O Fundo Municipal de Saneamento Ambiental e Infraestrutura (FMSAI) é um programa que trará para os mais de 11 milhões de habitantes da cidade de São Paulo acesso à água potável, coleta e tratamento de esgoto até 2024, fruto de um convênio realizado entre a Companhia de Saneamento Básico do Estado de São Paulo (Sabesp) e a Prefeitura.
- Sua meta é destinar 7,5% de toda a receita líquida obtida pela Sabesp na Capital para investimentos dentro do município em serviços de regularização urbanística e fundiária de assentamentos precários, limpeza, canalização de córregos e obras de drenagem.



| Ação | Secretarias Envolvidas |
|----------------------------------|---|
| Clima | <ul style="list-style-type: none">- Desenvolvimento Urbano- Governo- Finanças- Infraestrutura Urbana e Obras- Educação- Transportes- Habitação- Saúde- Serviços- Relações Internacionais- Verde e Meio Ambiente- Saneamento e Energia do Estado de São Paulo |
| Operação Defesa das Águas | <ul style="list-style-type: none">- Segurança Urbana- Governo- Habitação- Serviços- Coordenação das Subprefeituras- Comunicação- Verde e Meio Ambiente- Secretarias Estaduais do Meio Ambiente, Habitação, Energia e Saneamento, Segurança Pública, CETESB, SABESP e EMAE |



| | |
|---|--|
| Zeladores de Praça e Florir | <ul style="list-style-type: none">- Desenvolvimento Econômico e Trabalho- Coordenação das Subprefeituras- Verde e Meio Ambiente |
| Poluição do ar Inspeção Veicular | <ul style="list-style-type: none">- Transporte- Saúde- Verde e Meio Ambiente- Segurança Urbana |
| Educação Ambiental | <ul style="list-style-type: none">- Educação- Saúde- Verde e Meio Ambiente |
| 100 Parques | <ul style="list-style-type: none">- Coordenação das Subprefeituras- Habitação- Infraestrutura Urbana- Verde e Meio Ambiente |



| | |
|--------------------------------------|---|
| Apoio à bicicleta | <ul style="list-style-type: none">- Transportes- Esportes- Coordenação das Subprefeituras- Verde e Meio Ambiente |
| Arborização | <ul style="list-style-type: none">- Coordenação das Subprefeituras- Verde e Meio Ambiente |
| Desarmamento e Cultura de Paz | <ul style="list-style-type: none">- Direitos Humanos- Segurança Urbana- Verde e Meio Ambiente |



DESCENTRALIZAÇÃO E PARTICIPAÇÃO



Descentralização

- Descentralização com criação de 10 Núcleos de Gestão Descentralizada – 3 na zona sul, 3 na zona leste, 4 na zona centro oeste e 4 na zona norte.
- Tornar mais efetiva a proteção ambiental na cidade através da descentralização de atividades, estabelecendo prioridades necessárias em cada região



Conselhos Regionais

- Criados os Conselhos Regionais de Meio Ambiente, Desenvolvimento Sustentável e Cultura de Paz, baseados nas Subprefeituras, facilitando a participação da população nas discussões e na construção de políticas de meio ambiente no âmbito do município.
- São 31 Conselhos Regionais, que atuam em interação com o Conselho Municipal de Meio Ambiente e Desenvolvimento Sustentável (CADES).



FEMA

- O Fundo Especial de Meio Ambiente (FEMA) promoveu 8 editais abertos de 2005 a 2011 e custeou 132 projetos, no valor de R\$ 13.720.000,00.
- Os recursos do FEMA são originados de dotações orçamentárias, multas por infrações à legislação, valores advindos de contratos, consórcios, convênios, termos de cooperação, indenizações, termos de compromisso ambiental, termos de ajustamento de conduta, valores referentes ao uso de espaço público e receitas de créditos de carbono.
- R\$ 51.791.141,40 = recursos de créditos de carbono, aplicados no entorno dos aterros sanitários onde estão instaladas as usinas de biogás
- R\$ 5.907.106,25 = multas do Programa de Inspeção Veicular, para aplicação na melhoria do sistema de trólebus.



QUESTÕES ADMINISTRATIVAS



Reestruturação

- **Em dezembro de 2008 a Câmara Municipal aprovou projeto de reestruturação da Secretaria do Verde para ampliar o processo de descentralização com a criação dos Núcleos de Gestão Descentralizada.**
- **Foi realizado concurso público para ampliar e adequar o quadro de servidores da Secretaria, com contratação de 263 concursados nas carreiras de agentes de apoio, assistentes de gestão de políticas públicas e especialistas em desenvolvimento urbano, saúde e meio ambiente.**



Administradores de Parques

- Realizado processo seletivo em 2005 e nomeação de administradores com formação em meio ambiente ou áreas afins para os parques, melhorando sensivelmente sua administração.
- Proposta de reestruturação da SVMA define a transformação destes postos em carreira pública de servidor efetivo.