

Bom dia! Segue clipping diário que engloba notícias de jornais, revistas, rádio, TV e web.

## Jornais e Revistas

### O Estado de S. Paulo

EDSON HATAKEYAMA/PREFEITURA DE SÃO PAULO



## **SP põe garis e varredores na caça ao 'Aedes'**

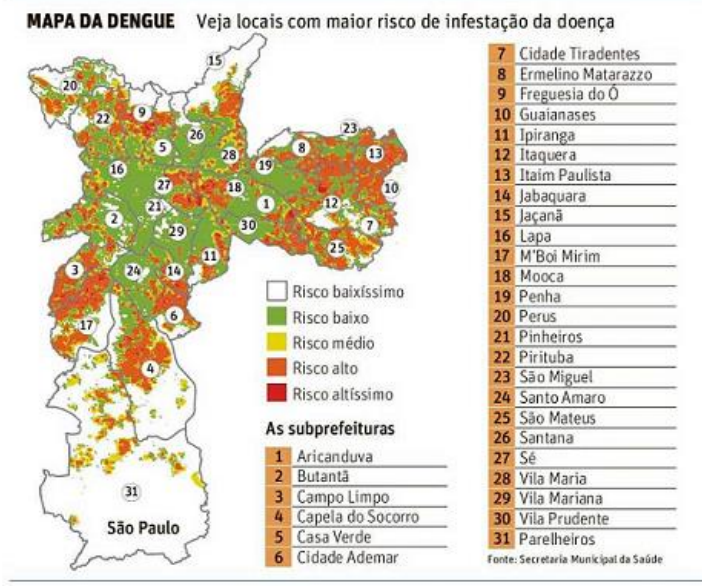
A Prefeitura de São Paulo decidiu recorrer aos 20 mil agentes de limpeza, varredores e coletores de lixo da cidade para localizar e combater os criadouros do mos-

quito *Aedes aegypti*. Ontem, o governo iniciou o treinamento dos servidores, em ato no Ginásio do Pacaembu. Haverá ainda uso de drones contra focos.



# Zona leste e centro têm mais risco de dengue

Mapa municipal mostra áreas com maior potencial para epidemia da doença, que pode ter o seu pior ano na cidade



**Zona norte também preocupa; dados serão usados para orientar equipes de combate ao Aedes, diz prefeitura**

REGIANE SOARES DO "AGORA"

Moradores de 42 dos 96 distritos de São Paulo devem redobrar a atenção no combate ao mosquito *Aedes aegypti*, que transmite o vírus da dengue, chikungunya e zika.

Esses distritos têm risco alto ou altíssimo de registrar epidemia de dengue neste ano, segundo um mapa elaborado pela Secretaria Municipal da Saúde para auxiliar no combate ao mosquito.

O mapa começou a ser elaborado em 2012 com base em três fatores que podem contribuir para a infestação do mosquito e a transmissão do vírus: 1) a quantidade de moradores da região; 2) a temperatura

ambiente; 3) e a quantidade de pontos de depósito irregular de lixo e entulho.

A combinação desses três fatores coloca os bairros em uma das cinco classes de risco para a dengue: baixíssimo, baixo, médio, alto e altíssimo.

Pelo mapa, as zonas leste e central têm mais concentração de áreas laranjas ou vermelhas —que indicam risco alto e altíssimo, respectivamente (veja quadro ao lado).

Na zona norte, os distritos com maior risco são Cachoeirinha e Freguesia do Ó.

A zona sul tem pontos críticos concentrados em nove bairros, mas o extremo sul tem risco baixíssimo de epidemia. A zona oeste tem três distritos com risco mais alto.

A prefeitura prevê para este ano a pior epidemia de dengue da história, com até 250 mil contaminados (no pior cenário previsto).

Segundo o coordenador do Programa Municipal de Combate à Dengue, Alessandro

Giangola, o mapa é usado para priorizar o controle do mosquito. Ele diz que a orientação para todos os paulistanos é eliminar os criadouros do *Aedes*, independentemente de onde vivem.

**LIXO NA PORTA**

O funileiro Arllen Hidalgo, 38, convive com lixo depositado irregularmente em frente à sua casa, na praça Senábria, na Cidade Líder, zona leste. Uma placa informa que é proibido jogar lixo ali. Mas, segundo Arllen, não é suficiente. "Não sei como ninguém pegou dengue aqui no bairro."

A reportagem esteve no local nesta quinta (14) e viu, além do lixo e entulho, dois pneus com água acumulada.

A Autoridade Municipal de Limpeza Urbana afirmou que a chuva atrasou a limpeza da área, mas que o serviço será finalizado nesta sexta (15).

A Secretaria Municipal da Saúde disse que vai apurar a situação do local.

Metro News

## Até coletor de lixo no combate à dengue

**ESTADÃO CONTEÚDO** - Depois do reforço de policiais militares de folga e soldados do Exército, a Prefeitura de São Paulo recorreu também aos agentes de limpeza, varredores e coletores de lixo, para localizar e combater os criadouros do mosquito *Aedes aegypti*. Com previsão de até 250 mil casos de dengue em 2016, mais do que o dobro registrado no ano passado, a Prefeitura terá a ajuda de 20 mil funcionários da limpeza.

A previsão do dobro de

casos de dengue já havia feito a Prefeitura antecipar em três meses o pedido de ajuda ao Exército, que começará na segunda-feira, 18, com 100 soldados - o dobro do que solicitou em abril do ano passado. Além disso, a Prefeitura conta também com 2,5 mil agentes de vigilância em saúde e 8 mil agentes comunitários de saúde para combater o mosquito.

"85% dos focos de dengue estão dentro das casas, por isso todos os parceiros que pudermos ter serão fundamentais. Os agentes de limpeza podem ser ainda mais eficientes, já que já são conhecidos pela população, estão nas ruas todos os dias e podem ajudar a orientar ainda mais", disse Alexandre Padilha, secretário municipal da Saúde.

Todos os 20 mil agentes receberão treinamento sobre como identificar os focos de reprodução do mosquito

e como combatê-los e já na próxima semana passarão a orientar a população. "O varredor, que passar em frente à uma casa e ver um vaso de planta ou um pneu acumulando água, irá orientar o morador", disse Padilha.

Padilha destacou também que a Prefeitura utilizará drones para fazer o monitoramento de focos do mosquito e a lei que permite a entrada à força nos domicílios, sancionada pelo prefeito Fernando Haddad (PT).



**Cuidado** - Funcionário da Prefeitura combate focos do aedes aegypti

Padilha informou que até ontem não foi necessária a entrada forçada nas casas para buscar focos do aedes

**20 mil** agentes receberão treinamento para orientar a população



Agora

# Mapa aponta áreas com mais risco de epidemia de dengue

**Regiões leste e central da capital têm maior concentração de áreas de perigo. Zona norte também preocupa**

Moradores de 42 dos 96 bairros da capital devem redobrar a atenção no combate ao mosquito *Aedes aegypti*, que transmite os vírus da dengue, da chikungunya e da zika. Esses distritos têm risco alto ou altíssimo de registrar epidemia de dengue neste ano, segundo um mapa elaborado pela Secretaria da Saúde para auxiliar no combate ao mosquito.

O mapa começou a ser elaborado em 2012 com base em três fatores que podem contribuir para a infestação do mosquito e a transmissão do vírus: a quantidade de moradores da região (quanto

mais pessoas em um bairro, mais possibilidade de transmissão), a temperatura ambiente (quanto mais quente, mais rápido o mosquito se reproduz) e a quantidade de pontos de depósito irregular de lixo e entulho (que podem servir como criadouro do mosquito).

A combinação desses três fatores colocaram os bairros da cidade em uma das cinco classes de risco para a dengue: baixíssimo, baixo, médio, alto e altíssimo.

Pelo mapa, as zonas leste e central têm mais concentração de áreas laranjas ou vermelhas —que indicam risco alto e altíssimo, respectivamente (veja quadro ao lado).

Outro ponto muito perigoso é a área mais central da zona norte, onde ficam distritos como Cachoeirinha e Freguesia do Ó.

A zona sul tem pontos críticos concentrados em nove bairros, mas uma grande região mais ao extremo sul, menos habitada, tem risco baixíssimo de epidemia. A zona oeste tem três distritos com risco mais alto.

## Prevenção

A **prefeitura** prevê para este ano a pior epidemia de dengue da história, com até 250 mil contaminados (no pior cenário previsto).

Segundo o coordenador do Programa Municipal de Combate à Dengue, Alessandro Giangola, o mapa é usado para priorizar o controle do mosquito de porta em porta.

Giangola diz que a orientação para todos os paulistanos é eliminar os criadouros do mosquito transmissor, independentemente do local onde vivem. (Regiane Soares)

## Moradores da periferia reclamam de criadouros em terrenos baldios



O motorista Mário de Oliveira, 56 anos, mostra entulho em terreno baldio da rua onde mora, na Cidade Líder (zona leste), bairro com alto risco de epidemia

O funileiro Arlen Hidalgo, 38 anos, convive com o lixo e o entulho que é depositado irregularmente em frente à sua casa, na praça Senábria, na Cidade Líder (zona leste). No local, uma placa da **prefeitura** informa os moradores sobre proibição de jogar os dejetos. Mas, segundo ele, não é suficiente. "Não sei como ninguém pegou dengue aqui no bairro".

A reportagem esteve no local na tarde de ontem e verificou que, além do lixo e do entulho, havia dois pneus com água acumulada —possíveis focos de criadouro do mosquito da dengue.

O depósito irregular de lixo foi um dos fatores usados pela Secretaria Municipal de Saúde para elaborar o mapa de risco da dengue.

O motorista Mário de Oli-

veira, 56 anos, também enfrenta o problema na rua Mucurepe, na Cidade Líder, onde mora. Parte da calçada e um terreno baldio localizados em frente ao número 44 da rua são usados como descarte de entulho.

"Infelizmente, são os próprios moradores da região que jogam o lixo lá. É um perigo para todos nós", afirmou o motorista. (RS)

## RESPOSTA

### Pontos passarão por vistoria, diz prefeitura

A Amlurb (Autoridade Municipal de Limpeza Urbana) afirmou, por meio de nota, que a chuva atrasou a limpeza da rua Mucurepe e da praça Senábria, mas diz que o serviço será finalizado hoje.

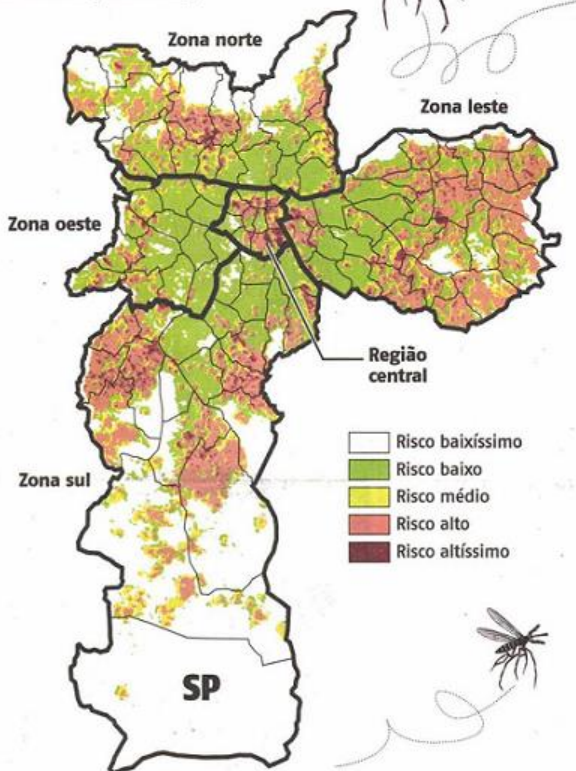
A Subprefeitura de Itaquera disse que monitora os dois endereços, que são utilizados para despejo irregular de lixo e entulho, mas que são varridos semanalmente. A próxima limpeza será na quarta-feira.

A subprefeitura ressalta que o descarte irregular de lixo e entulho é crime ambiental passível de multa de R\$ 16 mil. Denúncias podem ser feitas pelo 156. O correto é levar os materiais até um ecoponto. O mais próximo dos endereços citados fica na rua Manuel Alves da Rocha, 584.

A Secretaria Municipal da Saúde disse que vai apurar a situação dos endereços citados pela reportagem. (RS)

## Mapa da dengue

Veja os locais da capital em que há maior risco de infestação da doença



## Os bairros com mais áreas de risco

### Zona leste

- Aricanduva
- Artur Alvim
- Belém
- Cidade Dutra
- Cidade Líder
- Cidade Tiradentes
- Ermelino Matarazzo
- Guaianases
- Iguatemi
- Itaim Paulista
- Itaquera
- Lajeado
- Mooça
- Ponte Rasa
- São Miguel
- São Mateus
- São Rafael
- Sapopemba
- Vila Curuçá
- Vila Jacú

### Zona norte

- Brasilândia
- Cachoeirinha
- Jaçanã
- Freguesia do Ó
- Vila Medeiros

### Região central

- Bom Retiro
- Brás
- Cambuci
- Santa Cecília
- Liberdade

### Zona sul

- Campo Limpo
- Capão Redondo
- Cidade Ademar
- Grajaú
- Jabaquara
- Jardim Ângela
- Jardim São Luís
- Pedreira

### Zona oeste

- Jaguaré
- Rio Pequeno
- Raposo Tavares

## COMO SE PREVENIR DO MOSQUITO

- Não deixe a água da chuva ficar acumulada na laje
- Mantenha a caixa-d'água e tonéis e barris sempre fechados



- Lave os pratinhos dos vasos de planta para remover os ovos do mosquito da dengue e coloque areia nas bordas

- Se tiver pneus em casa, guarde-os em local coberto, onde não possam acumular água da chuva

- Semanalmente limpe com escovas a parte de dentro dos recipientes usados no armazenamento de água para remover os ovos do mosquito

- Guarde garrafas sempre de cabeça para baixo



Fonte: Secretaria Municipal de Saúde



## São Paulo usará até drones no combate à dengue

### SAÚDE

● Depois do reforço de policiais militares de folga e soldados do Exército, a Prefeitura de São Paulo recorreu também aos agentes de limpeza, varredores e coletores de lixo, para localizar e combater os criadouros do *Aedes aegypti*.

Com previsão de até 250 mil casos de dengue em 2016, mais do que o dobro registrado em 2015, a prefeitura terá a ajuda de 20 mil funcionários da limpeza.

A previsão do dobro de casos de dengue já havia feito a prefeitura antecipar em três meses o

pedido de ajuda ao Exército, que começará na segunda-feira, 18, com 100 soldados – o dobro do que solicitou em abril do ano passado. Além disso, a prefeitura conta também com 2.500 agentes de vigilância em saúde e 8 mil agentes comunitários de saúde para combater o mosquito.

Alexandre Padilha, secretário municipal da Saúde, afirmou que “85% dos focos estão dentro das casas, por isso todos os parceiros que pudermos ter serão fundamentais. Os agentes de limpeza podem ser ainda mais eficientes, já que já são conhecidos pela população, estão nas ruas todos os dias e podem ajudar a orientar

ainda mais a população”, disse.

Todos os 20 mil agentes receberão treinamento sobre identificação dos focos de reprodução e como combater os mosquitos e já na próxima semana passarão a orientar a população. “Um varredor, que ao passar em frente a uma casa e vir um vaso ou um pneu acumulando água, orientará o morador”, disse Padilha.

Além do apoio dos servidores, Padilha destacou também que a prefeitura utilizará drones para fazer o controle de focos do mosquito e a lei que permite a entrada à força nos domicílios, sancionada pelo prefeito Fernando Haddad. /Estadão Conteúdo

## Metro

### Dengue. Garis vão passar medidas de prevenção

As secretarias municipais de Saúde e de Serviços lançaram ontem a campanha “Todos Juntos contra a Dengue, Zika e Chikungunya”.

Como parte da campanha, profissionais de coleta domiciliar e limpeza urbana foram treinados para atuar como agentes multiplicadores de informação para o combate a focos de criadouros do mosquito *Aedes aegypti*, transmissor

dessas doenças.

Além disso, caminhões de coleta terão a logomarca da campanha e devem ajudar no trabalho de conscientização dos cidadãos.

O combate ao *Aedes aegypti* deverá ser mais forte neste ano devido à epidemia do vírus zika. Segundo o Ministério da Saúde, o vírus está ligado à alta de casos de microcefalia em recém-nascidos. METRO



Caminhões vão reforçar campanha | DIVULGAÇÃO

# Teste rápido contra dengue começa na segunda-feira

Os 50 mil exames comprados pela **Prefeitura** já foram distribuídos nas unidades básicas de saúde

A partir da próxima segunda-feira, as 451 UBSS (Unidades Básicas de Saúde) passarão a oferecer os testes rápidos para o diagnóstico da dengue. A Secretaria Municipal de Saúde abriu licitação no ano passado para a aquisição de 50 mil exames para o diagnóstico precoce do vírus a um custo de R\$ 1,5 milhão.

O secretário municipal de Saúde, **Alexandre Padilha**, afirmou ontem que os profissionais dos postos finalizam o treinamento para a aplicação do exame hoje e já na próxima semana começam a realizar os testes, que identifica a doença em até duas horas.

“A grande preocupação é reduzir os casos graves. Por isso começamos os testes rápidos. Eles já foram distribuídos em todas as UBSS. Esta semana os profissionais concluem o treinamento e a partir da semana

que vem o teste rápido já será usado em suspeita de casos de dengue”, afirmou Padilha.

O teste rápido do vírus, antes do período epidemiológico, geralmente entre o final de fevereiro e março, é uma das

medidas da Secretaria Municipal de Saúde para as ações de combate ao mosquito.

Até a metade de fevereiro, época de menor número de transmissões do vírus, a **Prefeitura** vai fazer um “bloqueio”

de 300 metros em volta da casa da pessoa contaminada com dengue para que os agentes comunitários da Saúde e técnicos da Zoonose façam uma varredura nas casas do entorno para eliminar as larvas do *Aedes aegypti*. Nesse trabalho, a **Prefeitura** também poderá aplicar a lei de entrada à força, quando o morador se recusar a abrir a porta.



No ano passado, apenas as 10 tendas ofereceram os testes rápidos

## GARIS CONTRA A DOENÇA /

Em uma ação conjunta da Secretaria Municipal de Saúde e de Serviços, os 18 mil garis da cidade também vão atuar no controle do *Aedes aegypti*. “Nós fizemos um treinamento para os chefes de turnos para que eles levem para suas equipes um preparo melhor sobre a eliminação do mosquito, principalmente os varredores”, disse o secretário de Serviços, **Simão Pedro**.



# Televisão e Rádios

*\*Clique nos links em azul para ouvir/assistir a notícia*

## Combate à Dengue (cita limpeza)

**Emissora:** TV Câmara

**Programa:** Jornal da Câmara 2ª Edição

**Tipo de clipping:** TV

**Data Hora/Fonte:** 14/01/2016

Secretarias, saúde, serviços, campanha, contra a Dengue, trabalhadores, limpeza urbana

<http://book.boxnet.com.br/Visualizar/?t=003BC83381784B42996B55CCC16FF003010000004D942612B5E2B519D9A329566BF686E31071D3DDA4DA1B502B395D65B8A4EFDA8FE2D252B1F1C054A080F324C35966CDA86A1EFD9E9B7483C84D382EEC887DC0>

## Prefeitura de SP inicia trabalhos de combate à dengue

**Emissora:** Rádio Estadão

**Programa:** Direto da Redação

**Tipo de clipping:** Rádio

**Data Hora/Fonte:** 14/01/2016 – 17h28

Limpeza, coleta, agente, saúde, vírus, limpeza urbana, garis, drones, câmeras, Simão Pedro, Secretário de Serviços, cata bagulho, ampliada

<http://book.boxnet.com.br/Visualizar/?t=003BC83381784B42996B55CCC16FF003010000003A7D331CBD660788ED99243D8229D6D42214C9515DC1D85BFB7029B35C9DEC14628D16CCC0A393760433B81E7C82F7C68924140422FD51D2A91D6E033529B62A>

## A Prefeitura de SP está iniciando um plano de combate ao aedes aegypti (cita limpeza)

**Emissora:** Rádio Estadão

**Programa:** Direto da Redação

**Tipo de clipping:** Rádio

**Data Hora/Fonte:** 14/01/2016 – 15h05

Limpeza, coleta, agente, saúde, vírus, limpeza urbana, garis, drones, câmeras, Simão Pedro, Secretário de Serviços, cata bagulho, ampliada

<http://book.boxnet.com.br/Visualizar/?b=91727&n=79186293&p=1969&pmvc=56>

## Prefeitura de SP planeja combater focos do mosquito Aedes Aegypti com o método do fumacê durante o carnaval

**Emissora:** Rádio Jovem Pan AM

**Programa:** Pan News

**Tipo de clipping:** Rádio

**Data Hora/Fonte:** 14/01/2016

Casos de Dengue, São Paulo, combate ao mosquito, Secretaria de Serviços, capacitando, trabalhadores, caminhões coletores, campanha, conscientização

<http://book.boxnet.com.br/Visualizar/?t=003BC83381784B42996B55CCC16FF00301000000909000209727033459745E0DF0B94D3FF774BD7C85F3CACA73359C93B95959401804FF5EAB5311B0088741A14FCDD04C60C03EEC3542795B75C473E4FE9FD4BF>

### **Andando no Escuro**

**Emissora:** Rádio Sulamérica Trânsito

**Programa:** Outros

**Tipo de clipping:** Rádio

**Data Hora/Fonte:** 14/01/2016

Sensor, iluminação, vias públicas, ouvinte, reclamação, Prefeitura, Ilume, Secretaria de Serviços, lâmpadas acesas, iluminação normalizada

<http://book.boxnet.com.br/Visualizar/?b=91727&n=79188029&p=1969&pmvc=56>

### **Moradores da capital paulista estão preocupados com terrenos abandonados por causa da dengue (cita limpeza)**

**Emissora:** Rádio CBN

**Programa:** CBN Total

**Tipo de clipping:** Rádio

**Data Hora/Fonte:** 14/01/2016

Terrenos abandonados, São Paulo, focos de Dengue, prefeitura de São Paulo, ações, combate, agentes de limpeza, treinamento

<http://book.boxnet.com.br/Visualizar/?t=003BC83381784B42996B55CCC16FF00301000000169BD8D6FD6554B06229D536F6B8A183CDCE30DA6AA7100AE429CE17519969F8D8F3F650CD9F472D3C901915ADFA258408F1B8480302B8C5BCE1F2C408A4C7F6>

### **Campanha todos juntos contra dengue, zika e chicungunya (cita limpeza)**

**Emissora:** TV Câmara

**Programa:** Jornal da Câmara 1ª Edição

**Tipo de clipping:** TV

**Data Hora/Fonte:** 14/01/2016

Secretarias, saúde, serviços, campanha, contra a Dengue, trabalhadores, limpeza urbana

<http://book.boxnet.com.br/Visualizar/?t=003BC83381784B42996B55CCC16FF003010000009DF226D69D912C6B9BA0C4C15D948463D7DF943A2C11607C8449BFC0FF382FA5B5DC039981FAE521E26866530535DD3DF99642F4706EFF331F40766C31DC024C>

### **Imóveis abandonados voltam a preocupar moradores de SP por causa da dengue (cita limpeza)**

**Emissora:** Rádio CBN

**Programa:** CBN Brasil

**Tipo de clipping:** Rádio

**Data Hora/Fonte:** 14/01/2016

São Paulo, focos de Dengue, combate, ações, prefeitura, agentes de limpeza, hoje, treinamento

<http://book.boxnet.com.br/Visualizar/?t=003BC83381784B42996B55CCC16FF00301000000B2049470E27E708EE625B8034347F30919CFFDF398E86F1CEE789B575363AC00EA4A2FE85B894972887290124531CFACBC550F37C2E47F1E5562BF6B193355C5>

### **Destaques (cita limpeza 3'10" aos 3'42")**

**Emissora:** Rádio Estadão

**Programa:** Divirta-se

**Tipo de clipping:** Rádio

**Data Hora/Fonte:** 14/01/2016

Prefeitura de São Paulo, lança, campanha, mobilização, contra a Dengue, trabalhadores, limpeza urbana, treinamento, ações, conscientização

<http://book.boxnet.com.br/Visualizar/?t=003BC83381784B42996B55CCC16FF00301000000D9AFF775D5A14FCFEA00DCFD70E55176F30A5348A32F16205B8E5B56FB19162E968531CD793A965498A61EC9A82FF20250068E17342519947FE391BE79F3BD8C>

### **Combate ao Mosquito Aedes Aegypti em SP (cita limpeza)**

**Emissora:** TV Brasil

**Programa:** Repórter São Paulo

**Tipo de clipping:** TV

**Data Hora/Fonte:** 14/01/2016

Dengue, profissionais, limpeza urbana, coleta de lixo, ajuda, combate ao mosquito, projeto, Amlurb, Secretaria de Saúde

<http://book.boxnet.com.br/Visualizar/?t=003BC83381784B42996B55CCC16FF0030100000054D48C4ED9312FEE3EFA65615AA79F5756C4CE342A5CDBC8A55F88DA73DF0D5DAC41D0AFBC41AC63145CB947AD1E9FB9BE0E7053E377D456FC0C29045B033A65>

### **Pelotão nas ruas para combater a Dengue (cita limpeza)**

**Emissora:** TV Globo

**Programa:** SPTV 1ª edição

**Tipo de clipping:** Rádio

**Data Hora/Fonte:** 14/01/2016

Abandono, água suja, ovos, fonte, Simão Pedro, Secretário de Serviços, Praças, Parques, Cemitérios, equipe, revitalização, Dengue, ação, funcionários, criadouro, mosquito, limpeza pública

<http://book.boxnet.com.br/Visualizar/?t=003BC83381784B42996B55CCC16FF0030100000049510AD46194EDCCA915D7ADA81C4BA26BA97BED5004EA65F89E76EDDA4FEC1AFEE841C2C5ADA529764044894E3673BDC6FoC114D62A940BF10F6B0A3398EE04>

### **Secretarias da Saúde e Serviços lançam campanha de mobilização contra a dengue, zika vírus e chikungunya**

**Emissora:** Rádio Estadão

**Programa:** Metrópole

**Tipo de clipping:** Rádio

**Data Hora/Fonte:** 14/01/2016

Secretarias, saúde, serviços, prefeitura de São Paulo, campanha, mobilização, agente de limpeza, treinamento, residências, coleta, caminhões de limpeza

<http://book.boxnet.com.br/Visualizar/?t=003BC83381784B42996B55CCC16FF0030100000028C99AFB4EB64F85FB912D2454166EA40687EE49C581173B4350604147FECB53F3C25CA81D400E1DBC180FF33FC7B7039B85B3734030EE522FF8D5822185FD89>

### **Andando no Escuro – Resposta da Secretaria de Serviços sobre desperdício de energia na ponte Bernardo Goldfarb**

**Emissora:** Rádio Sulamérica Trânsito

**Programa:** Outros

**Tipo de clipping:** Rádio

**Data Hora/Fonte:** 14/01/2016

Luzes acesas, durante o dia, Viaduto Bernardo Goldfarb, Secretaria de Serviços, Ilume, equipe de manutenção, iluminação normalizada

<http://book.boxnet.com.br/Visualizar/?t=003BC83381784B42996B55CCC16FF00301000000E95D8ED8664DAB9767E65979587116A171017B5F9DE69EE89E8B26B92777B52FD96E39FB71021A211F326A1237116FE43A9C49AEF66794AA25D554B66686046D>



**A Prefeitura de São Paulo planeja usar o fumacê para conter a dengue no carnaval (cita limpeza)**

**Emissora:** Rádio Jovem Pan AM

**Programa:** Pan News

**Tipo de clipping:** Rádio

**Data Hora/Fonte:** 14/01/2016

Casos de Dengue, São Paulo, combate ao mosquito, Secretaria de Serviços, capacitando, trabalhadores, caminhões coletores, campanha, conscientização

<http://book.boxnet.com.br/Visualizar/?t=003BC83381784B42996B55CCC16FF00301000000E7C8EE84112C022C55C07862C050E0A0E4A9D4BB38AE4BE692DF6E7FAE52E1D8867E9365B9C8189583CB73ACCDFE7E5AEF1F11B7AEC4772E1B3CB1008788EFBB>

## **WEB**

### **Mapa da Prefeitura de SP aponta áreas com mais risco de epidemia de dengue**

**Veículo:** Folha.com

**Tipo de clipping:** Web

**Data Hora/Fonte:** 15/01/2016

<http://book.boxnet.com.br/Visualizar/?b=91970&n=79213806&p=1969&pmvc=56>

### **SP terá apoio de agentes de limpeza no combate à Dengue**

**Veículo:** Estadão.com

**Tipo de clipping:** Web

**Data Hora/Fonte:** 14/01/2016

<http://book.boxnet.com.br/Visualizar/?t=003BC83381784B42996B55CCC16FF00301000000A348D8825D70AE7CED1D64E17055F0D922A6E13E2B295261A2ABBA3278BF6E5A2C27550DE3101DA438434EEB72DF7C1A5DCAD95A545A8A65C8A15B6AFC024B1>